



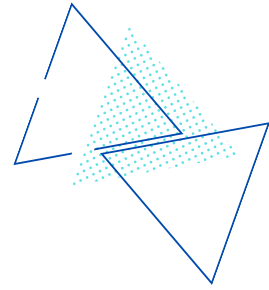
มหาวิทยาลัยมหิดล

การประเมินความเสี่ยงการทุจริต

สำหรับการประเมินคุณธรรมและความโปร่งใสในการดำเนินงานของหน่วยงานภาครัฐ
ประจำปีงบประมาณ พ.ศ.2567

ตัวชี้วัดที่ 10 การป้องกันการทุจริต
ข้อ O30 การประเมินความเสี่ยงการทุจริตในประเด็นที่เกี่ยวข้องกับสินบน

จัดทำโดย
ศูนย์บริหารจัดการความเสี่ยง
มหาวิทยาลัยมหิดล



สารบัญ

	หน้า
ส่วนที่ 1 บทนำ.....	1
1.1 หลักการและเหตุผล.....	1
1.2 วัตถุประสงค์.....	2
1.3 ขอบเขตด้านเนื้อหา.....	2
ส่วนที่ 2 การประเมินความเสี่ยงเพื่อป้องกันการทุจริต ประจำปีงบประมาณ 2567.....	3
2.1 เกณฑ์การประเมินความเสี่ยงการทุจริต (ประเด็นที่เกี่ยวข้องกับสินบน).....	3
2.2 ตารางแสดงการวัดระดับความเสี่ยงการทุจริต (ประเด็นที่เกี่ยวข้องกับสินบน).....	5
2.3 การประเมินความเสี่ยงการทุจริตในประเด็นที่เกี่ยวข้องกับสินบน.....	5
2.4 มาตรการในการบริหารจัดการความเสี่ยง.....	7

ส่วนที่ 1 บทนำ

1.1 หลักการและเหตุผล

ตามที่ สภามหาวิทยาลัยมหิดลในการประชุมครั้งที่ 567 เมื่อวันที่ 27 เมษายน 2564 เห็นชอบให้มหาวิทยาลัยมหิดลนำเกณฑ์การประเมินคุณธรรมและความโปร่งใสในการดำเนินงานของหน่วยงานภาครัฐ (Integrity and Transparency Assessment: ITA) มาเป็นเครื่องมือในการพัฒนามหาวิทยาลัยด้านธรรมาภิบาล โดยในแผนยุทธศาสตร์มหาวิทยาลัยมหิดล ระยะ 20 ปี (พ.ศ. 2561 - 2580) กำหนดให้การจัดลำดับดานการประเมินคุณธรรมและความโปร่งใสในการดำเนินงานของหน่วยงานภาครัฐ (ITA) เป็นหนึ่งในตัวชี้วัดหลัก (Corporate KPIs) ของยุทธศาสตร์ที่ 4 Management for Self-Sufficiency and Sustainable Organization เพื่อให้มหาวิทยาลัยมีระบบธรรมาภิบาลที่เข้มแข็ง

การประเมินความเสี่ยงเพื่อป้องกันการทุจริตเป็นหนึ่งในตัวชี้วัดของการเปิดเผยข้อมูลสาธารณะ (Open Data Integrity and Transparency Assessment: OIT) ดังนั้น มหาวิทยาลัยมหิดล โดยศูนย์บริหารจัดการความเสี่ยงจึงได้จัดทำรายงานการประเมินความเสี่ยงเพื่อป้องกันการทุจริต มหาวิทยาลัยมหิดล ประจำปีงบประมาณ พ.ศ. 2567 ตามเกณฑ์การประเมินคุณธรรมและความโปร่งใสในการดำเนินงานของหน่วยงานภาครัฐ ประจำปีงบประมาณ พ.ศ. 2567 ภายใต้เครื่องมือการประเมินการเปิดเผยข้อมูลสาธารณะ (Open Data Integrity and Transparency Assessment: OIT) ตัวชี้วัดที่ 10 การป้องกันการทุจริต ตัวชี้วัดย่อยที่ 10.1 การดำเนินการเพื่อป้องกันการทุจริตในประเด็นสินบน ข้อ O30 การประเมินความเสี่ยงการทุจริตในประเด็นที่เกี่ยวข้องกับสินบนของการดำเนินงานหรือการปฏิบัติหน้าที่ตามภารกิจของหน่วยงาน โดยนำมาบูรณาการร่วมกับเกณฑ์การประเมินระดับของความเสี่ยงในด้านโอกาสที่จะเกิด (Likelihood) และผลกระทบ (Impact) ตามคู่มือการบริหารความเสี่ยงของมหาวิทยาลัยมหิดล

ศูนย์บริหารจัดการความเสี่ยง มหาวิทยาลัยมหิดล
ผู้จัดทำ

1.2 วัตถุประสงค์



- 1) เพื่อประเมินความเสี่ยงการทุจริตในประเด็นเรื่องสินบนในการดำเนินงานของมหาวิทยาลัย
- 2) เพื่อกำหนดมาตรการในการป้องกันความเสี่ยงเรื่องสินบนในการดำเนินงานของมหาวิทยาลัย

1.3 ขอบเขตด้านเนื้อหา

จัดทำข้อมูลตามเกณฑ์การประเมินคุณธรรมและความโปร่งใสในการดำเนินงานของหน่วยงานภาครัฐ ประจำปีงบประมาณ พ.ศ. 2567 ภายใต้เครื่องมือการประเมินการเปิดเผยข้อมูลสาธารณะ (Open Data Integrity and Transparency Assessment: OIT) ตัวชี้วัดที่ 10 การป้องกันการทุจริต ตัวชี้วัดย่อยที่ 10.1 การดำเนินการเพื่อป้องกันการทุจริตในประเด็นสินบน ข้อ O30 การประเมินความเสี่ยงการทุจริตในประเด็นที่เกี่ยวข้องกับสินบนของการดำเนินงานหรือการปฏิบัติหน้าที่ ตามภารกิจของหน่วยงาน

ส่วนที่ 2 การประเมินความเสี่ยงเพื่อป้องกันการทุจริต ประจำปีงบประมาณ 2567 (ประเด็นที่เกี่ยวข้องกับสินบน)

2.1 การกำหนดเกณฑ์การประเมินความเสี่ยงการทุจริต (ประเด็นที่เกี่ยวข้องกับสินบน)

การกำหนดเกณฑ์การประเมินความเสี่ยงการทุจริตพิจารณาจากโอกาสที่จะเกิด (Likelihood) และผลกระทบ (Impact) ตามคู่มือการบริหารความเสี่ยงของมหาวิทยาลัยมหิดล โดยมีรายละเอียดดังนี้

- **โอกาสที่จะเกิด (Likelihood)** พิจารณาความเป็นไปได้ที่จะเกิดเหตุการณ์ความเสี่ยงในระยะเวลาหนึ่ง ในรูปของความถี่หรือความน่าจะเป็นที่จะเกิดเหตุการณ์นั้นๆ



ระดับคะแนน	ระดับการเกิดความเสี่ยง	โอกาสในการเกิด
5	สูงมาก	โอกาสเกิดมากกว่า 99% หรือ เกิดบ่อย หรือ อาจเกิดขึ้นได้ภายในรอบวันถึงสัปดาห์
4	สูง	โอกาสเกิดมากกว่า 50% หรือ อาจเกิดขึ้นได้ง่าย หรือ อาจเกิดขึ้นได้ภายในรอบสัปดาห์ถึงรอบเดือน
3	ปานกลาง	โอกาสเกิดมากกว่า 10% หรือ อาจเกิดขึ้นได้เพราะเคยเกิดขึ้นแล้ว หรือ อาจเกิดขึ้นได้ภายในรอบปี
2	น้อย	โอกาสเกิดมากกว่า 1% หรือ อาจเกิดขึ้นได้แต่ยังไม่เคยเกิดขึ้น หรือ อาจเกิดขึ้นได้ภายในรอบหลายปี
1	น้อยมาก	โอกาสเกิดน้อยกว่า 1% หรือ เป็นไปได้แต่เฉพาะในกรณีฉุกเฉิน หรือ เกิดขึ้นได้ยากแม้ในอนาคตในระยะยาว

● **ผลกระทบ (Impact)** การวัดความรุนแรงของความเสียหายที่จะเกิดขึ้นจากความเสี่ยงนั้น

ระดับ คะแนน	ระดับ ความ รุนแรง	ด้านประสิทธิผล	ด้านชื่อเสียงและภาพลักษณ์องค์กร		
		การดำเนินงานไม่เป็นไปตาม เป้าหมาย	มีผลกระทบต่อ	ถูกฟ้องร้อง / ร้องเรียน	การนำเสนอข่าว
5	สูงมาก	ไม่เป็นไปตามเป้าหมาย > 40 %	มหาวิทยาลัย	คดีชั้นสู่ศาลและ ถูกตัดสินว่าผิด	พาดหัวข่าวทาง สถานีโทรทัศน์ / หนังสือพิมพ์ / สื่อสังคม ออนไลน์
4	สูง	ไม่เป็นไปตามเป้าหมาย > 30-40 %	หลายส่วนงาน	คดีอยู่ในชั้นศาล	กรอข่าวทาง สถานีโทรทัศน์ / หนังสือพิมพ์ / สื่อสังคม ออนไลน์
3	ปาน กลาง	ไม่เป็นไปตามเป้าหมาย > 20-30 %	เฉพาะภายใน ส่วนงาน	ออกสื่อ	ข่าวระหว่างส่วน งาน / เว็บไซต์
2	น้อย	ไม่เป็นไปตามเป้าหมาย > 10-20 %	เฉพาะหน่วยงาน ภายในส่วนงาน	ภายใน มหาวิทยาลัย	ข่าวภายในส่วน งาน เว็บไซต์
1	น้อยมาก	ไม่เป็นไปตามเป้าหมาย ≤ 10 %	เฉพาะบุคคล	ภายในส่วนงาน	ข่าวภายใน หน่วยงาน

2.2 เกณฑ์การวัดระดับความรุนแรงของความเสี่ยงการทุจริต

ระดับผลกระทบ (Impact)	5	1X5 (แดง)	2X5 (แดง)	3X5 (แดง)	4X5 (แดง)	5X5 (แดง)
	4	1X4 (ส้ม)	2X4 (ส้ม)	3X4 (แดง)	4X4 (แดง)	5X4 (แดง)
	3	1X3 (เหลือง)	2X3 (เหลือง)	3X3 (ส้ม)	4X3 (แดง)	5X3 (แดง)
	2	1X2 (เขียว)	2X2 (เหลือง)	3X2 (เหลือง)	4X2 (ส้ม)	5X2 (ส้ม)
	1	1X1 (เขียว)	2X1 (เขียว)	3X1 (เขียว)	4X1 (เขียว)	5X1 (เขียว)
		1	2	3	4	5
		ระดับโอกาสเกิด (Likelihood)				

- ระดับความรุนแรงของความเสี่ยงการทุจริต
 - สีเขียว หมายถึง ความเสี่ยงระดับต่ำ
 - สีเหลือง หมายถึง ความเสี่ยงระดับปานกลาง
 - สีส้ม หมายถึง ความเสี่ยงระดับสูง
 - สีแดง หมายถึง ความเสี่ยงระดับสูงมาก

2.3 การประเมินความเสี่ยงเพื่อป้องกันการทุจริตในประเด็นที่เกี่ยวข้องกับสินบน

จากการวิเคราะห์สภาพแวดล้อมของมหาวิทยาลัยในปัจจุบัน พบว่า ด้านการวิจัย การตีพิมพ์ ผลงานวิจัยเป็นประเด็นที่พบการทำผิดจริยธรรมในหลายมหาวิทยาลัยโดยเป็นการซื้อขายชื่อผู้เขียน ผลงานวิจัย ด้านการศึกษา การรับเข้าศึกษาต่อในระดับปริญญาตรีมีผู้สมัครสอบมากกว่าจำนวนรับเข้าศึกษา และเพื่อให้การประเมินผลการเรียนของนักศึกษาเป็นไปอย่างมีประสิทธิภาพ ด้านการบริการวิชาการ มหาวิทยาลัยมีการให้บริการวิชาการแก่หน่วยงานภาครัฐ ภาคเอกชน และประชาชนทั่วไป จึงอาจก่อให้เกิดความเสี่ยงในการเรียกรับสินบนจากผู้มารับบริการได้ ด้านการจัดซื้อจัดจ้าง เป็นกระบวนการที่มีการติดต่อกับหน่วยงานภายนอกซึ่งเป็นภาคเอกชน หากไม่มีการประเมินความเสี่ยงเพื่อป้องกันการทุจริตในการจัดซื้อจัดจ้าง สามารถนำไปสู่การทุจริตในเรื่องของสินบน และด้านการบริหารงานบุคคลที่มีการสรรหาและคัดเลือกบุคลากรโดยการสอบแข่งขัน อาจก่อให้เกิดความเสี่ยงในการเรียกรับสินบนจากผู้สมัครงานเพื่อแลกกับการได้รับเลือกเข้าปฏิบัติงาน และเพื่อให้การประเมินผลการปฏิบัติงานเป็นไปอย่างมีประสิทธิภาพ

การประเมินความเสี่ยงเพื่อป้องกันการทุจริตในประเด็นที่เกี่ยวข้องกับสินบนของการดำเนินงานของมหาวิทยาลัย มีรายละเอียดดังนี้

กระบวนการ/ ขั้นตอนการ พิจารณา	เหตุการณ์ความเสี่ยง	โอกาส เกิด	ผลกระทบ	ระดับของ ความเสี่ยง
(1) การอนุมัติ อนุญาต ตามพระราชบัญญัติการอำนวยความสะดวกในการพิจารณาอนุญาตของทางราชการ พ.ศ. 2558				
หมายเหตุ: จากการพิจารณาภารกิจของมหาวิทยาลัย พบว่า ไม่มีความเสี่ยงการทุจริตในประเด็นการรับสินบนในกระบวนการอนุมัติอนุญาต เนื่องจากหน่วยงานไม่มีการกิจการอนุมัติอนุญาต ตามพระราชบัญญัติการอำนวยความสะดวกในการพิจารณาอนุญาตของทางราชการ พ.ศ. 2558				
(2) การใช้อำนาจตามกฎหมาย/การให้บริการตามภารกิจ				
กระบวนการ ทำงานวิจัย	การให้หรือรับสินบนเพื่อซื้อขายตำแหน่งผู้ร่วมทีมวิจัย โดยไม่ได้มีส่วนร่วมในงานวิจัยนั้น	1	3	ปานกลาง (1X3)
กระบวนการ รับนักศึกษา	การใช้อำนาจหน้าที่ในการเรียกรับสินบน/ผลประโยชน์จากการรับนักศึกษา	1	3	ปานกลาง (1X3)
กระบวนการ ประเมินผล การเรียน	การใช้อำนาจหน้าที่ในการเรียกรับสินบนจากนักศึกษาเพื่อแลกกับผลการเรียน	1	3	ปานกลาง (1X3)
กระบวนการ ให้บริการ วิชาการ	การใช้อำนาจหน้าที่ในการเรียกรับสินบนจากผู้มารับบริการเพื่อแลกกับการอำนวยความสะดวกในการให้บริการ	1	3	ปานกลาง (1X3)
	การใช้อำนาจหน้าที่ในการเรียกรับสินบนเพื่อแลกกับการเปลี่ยนแปลงผลการตรวจจากห้องปฏิบัติการ	1	5	สูงมาก (1X5)
(3) การจัดซื้อจัดจ้าง				
กระบวนการ จัดทำ TOR	การใช้อำนาจหน้าที่ในการเรียกรับสินบนจากบริษัทฯ ผู้รับจ้าง เพื่อแลกกับการกำหนด TOR โดยการ Lock Spec เพื่อเอื้อประโยชน์ให้กับบริษัทฯ ผู้รับจ้าง	1	3	ปานกลาง (1X3)
(4) การบริหารงานบุคคล				
กระบวนการ สรรหาบุคลากร	การใช้อำนาจหน้าที่ในการเรียกรับสินบนจากผู้สมัครงานเพื่อแลกกับการได้รับเลือกเข้าปฏิบัติงาน	1	2	ต่ำ (1X2)
กระบวนการ ประเมินผลการ ปฏิบัติงาน	การใช้อำนาจหน้าที่ในการเรียกรับสินบนหรือผลประโยชน์อื่นเพื่อแลกกับผลการประเมินและการเลื่อนตำแหน่ง	1	3	ปานกลาง (1X3)

2.4 มาตรการในการบริหารจัดการความเสี่ยง

มหาวิทยาลัยกำหนดมาตรการในการบริหารจัดการความเสี่ยงเพื่อป้องกันการทุจริตในประเด็นที่เกี่ยวข้องกับสินบน ซึ่งเป็นการดำเนินการในปีงบประมาณ พ.ศ.2567 ดังนี้

กระบวนการ/ ขั้นตอนการ พิจารณา	เหตุการณ์ความเสี่ยง	ระดับของ ความ เสี่ยง	การควบคุมที่มีอยู่	มาตรการใน การบริหารจัดการ ความเสี่ยง การดำเนินการ ในปีพ.ศ.2567
(1) การอนุมัติ อนุญาต ตามพระราชบัญญัติการอำนวยความสะดวกในการพิจารณาอนุญาตของทางราชการ พ.ศ. 2558				
หมายเหตุ: จากการพิจารณาภารกิจของมหาวิทยาลัย พบว่า ไม่มีความเสี่ยงการทุจริตในประเด็นการรับสินบนในกระบวนการอนุมัติอนุญาต เนื่องจากหน่วยงานไม่มีการพิจารณาอนุมัติอนุญาต ตามพระราชบัญญัติการอำนวยความสะดวกในการพิจารณาอนุญาตของทางราชการ พ.ศ. 2558				
(2) การใช้อำนาจตามกฎหมาย/ การให้บริการตามภารกิจ				
กระบวนการ ทำงานวิจัย	การให้หรือรับสินบนเพื่อซื้อขายตำแหน่งผู้ร่วมทีมวิจัย โดยไม่ได้มีส่วนร่วมในงานวิจัยนั้น	ปานกลาง (1X3)	<ol style="list-style-type: none"> 1. จรรยาบรรณวิชาชีพวิจัยและแนวทางปฏิบัติ (สำนักงานคณะกรรมการวิจัยแห่งชาติ) 2. จรรยาบรรณนักวิจัย และแนวทางปฏิบัติ (สภาวิจัยแห่งชาติ) 3. การกลั่นกรองโดยคณะกรรมการประเมินตำแหน่งทางวิชาการ 4. นักวิจัยต้องการผ่านการอบรมจริยธรรมการวิจัย เพื่อทราบหลักเกณฑ์ที่ควรประพฤติปฏิบัติ 	<ol style="list-style-type: none"> 1. แจ้งช่องทางช่องทางแจ้งการร้องเรียนการทุจริตและประพฤติมิชอบที่เกี่ยวกับผลงานวิจัยบนเว็บไซต์ของมหาวิทยาลัย 2. การจัดอบรมในเรื่องจริยธรรมการวิจัย
กระบวนการ รับนักศึกษา	การใช้อำนาจหน้าที่ในการเรียกรับสินบน/ผลประโยชน์จากการรับนักศึกษา	ปานกลาง (1X3)	<ol style="list-style-type: none"> 1. การแต่งตั้งคณะกรรมการฯ ในการดำเนินการคัดเลือกบุคคลเข้าศึกษา 2. การกำหนดเกณฑ์และคุณสมบัติของ ผู้สมัครสอบคัดเลือก 3. การดำเนินการตามประกาศมหาวิทยาลัยมหิดล เรื่อง มาตรการป้องกันการรับสินบนและการวัดกันระหว่างผลประโยชน์ส่วนตนกับประโยชน์ส่วนรวม พ.ศ.2562 	<ol style="list-style-type: none"> 1. ประกาศนโยบายไม่รับของขวัญและของกำนัลทุกชนิดจากการปฏิบัติหน้าที่ “No Gift Policy” ประจำปี 2567 เพื่อเป็นแนวปฏิบัติแก่บุคลากรมหาวิทยาลัย 2. เผยแพร่ช่องทางแจ้งการร้องเรียนการทุจริตและประพฤติมิชอบบนเว็บไซต์ของมหาวิทยาลัย 3. จัดกิจกรรมส่งเสริมคุณธรรมจริยธรรมให้แก่บุคลากรเพื่อเสริมสร้างวัฒนธรรมองค์กรสุจริต 4. คณะกรรมการบริหารหลักสูตรพิจารณาคุณสมบัติ

กระบวนการ/ ขั้นตอนการ พิจารณา	เหตุการณ์ความเสี่ยง	ระดับของ ความ เสี่ยง	การควบคุมที่มีอยู่	มาตรการใน การบริหารจัดการ ความเสี่ยง การดำเนินการ ในปีพ.ศ.2567
				ของผู้สมัครเข้ารับ การศึกษาต่อ ให้เป็นไป ตามเกณฑ์ที่กำหนด 5. เผยแพร่ประกาศ การรับสมัคร และ เกณฑ์การคัดเลือกให้ ผู้สมัครรับทราบอย่าง ชัดเจน
กระบวนการ ประเมินผล การเรียน	การใช้อำนาจหน้าที่ในการ เรียกรับสินบนจาก นักศึกษาเพื่อแลกกับผล การเรียน	ปานกลาง (1X3)	1. คณะกรรมการประจำส่วนงาน หรือผู้ที่คณะกรรมการประจำส่วน งานมอบหมายทำหน้าที่ในการ กำกับดูแล 2. การดำเนินการตามประกาศ มหาวิทยาลัยมหิดล เรื่อง มาตรการป้องกันการรับสินบน และการวัดกันระหว่างผลประโยชน์ ส่วนตนกับประโยชน์ส่วนรวม พ.ศ.2562	1. ประกาศนโยบายไม่ รับของขวัญและของ กำนัลทุกชนิดจากการ ปฏิบัติหน้าที่ “No Gift Policy” ประจำปี 2567 เพื่อเป็นแนวปฏิบัติแก่ บุคลากรมหาวิทยาลัย 2. เผยแพร่ช่องทาง แจ้งเรื่องร้องเรียนการ ทุจริตและประพฤติ ชอบบนเว็บไซต์ของ มหาวิทยาลัย 3. เสริมสร้างความรู้ ความเข้าใจเรื่องการ รับสินบนให้กับ คณาจารย์ และ เจ้าหน้าที่ รวมถึงการ แจ้งเตือนในกรณีที่น่า จะเกิดความสุ่มเสี่ยงต่อ การรับทรัพย์สิน อาทิ ช่วงการประชุมพิเศษ การ ทวนสอบผลสัมฤทธิ์ เป็นต้น 4. สอนตนแนวปฏิบัติและ มาตรการดำเนินการอย่าง สม่ำเสมอ เพื่อให้ สอดคล้องกับการ

กระบวนการ/ ขั้นตอนการ พิจารณา	เหตุการณ์ความเสี่ยง	ระดับของ ความ เสี่ยง	การควบคุมที่มีอยู่	มาตรการใน การบริหารจัดการ ความเสี่ยง การดำเนินการ ในปีพ.ศ.2567
				เปลี่ยนแปลงทางกฎหมายที่ เปลี่ยนแปลงไป 5. รณรงคการ ปฏิบัติงานที่ปลอดจาก การทุจริต ไม่รับสินบน บกลงโทษทาง กฎหมาย ผ่านสื่อ ช่องทางต่าง ๆ ที่ หลากหลาย เช่น Website, Facebook, เป็นต้น
การบริการ วิชาการ	การใช้อำนาจหน้าที่ในการ เรียกรับสินบนจากผู้มารับ บริการเพื่อแลกกับการ อำนวยความสะดวกในการ ให้บริการ	ปานกลาง (1X3)	1. การประชาสัมพันธ์การอบรม จะแสดงข้อมูลที่เกี่ยวข้องในการ อบรม วันที่ดำเนินการอบรม วัน หมดเขตรับสมัคร เงื่อนไขการชำระ ค่าลงทะเบียน การคืนเงิน ค่าลงทะเบียน ชื่อผู้ประสานงาน โทรศัพท์ อีเมล อย่างครบถ้วน 2. การลงทะเบียนในรูปแบบ ออนไลน์ และผู้ลงทะเบียนสามารถ ตรวจสอบ ชื่อ-นามสกุล และ ลำดับที่สมัครได้ด้วยตนเอง	1. ประกาศนโยบายไม่ รับของขวัญและของ กำนัลทุกชนิดจากการ ปฏิบัติหน้าที่ “No Gift Policy” ประจำปี 2567 เพื่อเป็นแนวปฏิบัติแก่ บุคลากรมหาวิทยาลัย 2. เผยแพร่ช่องทาง แจ้งเรื่องร้องเรียนการ ทุจริตและประพฤติมิ ชอบบนเว็บไซต์ของ มหาวิทยาลัย 3. แจ้งประชาสัมพันธ์ผู้ ขอรับบริการและผู้ ให้บริการรับทราบถึง หลักเกณฑ์การ ให้บริการ
	การใช้อำนาจหน้าที่ในการ เรียกรับสินบนเพื่อแลกกับ การเปลี่ยนแปลงผลการ ตรวจจากห้องปฏิบัติการ	สูงมาก (1X5)	1. กระบวนการตรวจสอบสารต้องห้าม ดำเนินตามมาตรฐานสากลที่กำกับ ดูแลโดย World Anti-Doping Agency (WADA) ซึ่งมีการสุ่มตรวจสอบการ ปฏิบัติงานทุกปี หากการตรวจสอบ เป็นไปตามมาตรฐานจะได้รับใบรับรอง โดยใบรับรองจะออกเป็นรายปี	1. ศูนย์ตรวจสอบสาร ต้องห้ามในนักกีฬา ผ่านการตรวจประเมิน และได้รับการรับรอง ตามมาตรฐาน WADA โดยมีผลการรับรอง ตั้งแต่วันที่ 1 มกราคม- 31 ธันวาคม 2567

กระบวนการ/ ขั้นตอนการ พิจารณา	เหตุการณ์ความเสี่ยง	ระดับของ ความ เสี่ยง	การควบคุมที่มีอยู่	มาตรการใน การบริหารจัดการ ความเสี่ยง การดำเนินการ ในปีพ.ศ.2567
			<p>2. มีระบบจัดการข้อมูลห้องปฏิบัติการ ผู้ที่ใช้งานระบบได้จะต้องได้รับอนุญาต</p> <p>3. การดำเนินการตามประกาศมหาวิทยาลัยมหิดล เรื่อง มาตรการป้องกันการรับสินบนและการขัดกันระหว่างผลประโยชน์ส่วนตัวกับประโยชน์ส่วนรวม พ.ศ.2562</p>	<p>2. ประกาศนโยบายไม่รับของขวัญและของกำนัลทุกชนิดจากการปฏิบัติหน้าที่ “No Gift Policy” ประจำปี 2567 เพื่อเป็นแนวปฏิบัติแก่บุคลากรมหาวิทยาลัย</p> <p>3. เผยแพร่ช่องทางแจ้งเรื่องร้องเรียนการทุจริตและประพฤติมิชอบบนเว็บไซต์ของมหาวิทยาลัย</p>
(3) การจัดซื้อจัดจ้าง				
กระบวนการ จัดทำ TOR	การใช้อำนาจหน้าที่ในการเรียกรับสินบนจากบริษัทฯ ผู้รับจ้าง เพื่อแลกกับการกำหนด TOR โดยการ Lock Spec เพื่อเอื้อประโยชน์ให้กับบริษัทฯ ผู้รับจ้าง	ปานกลาง (1X3)	<p>1. การดำเนินการตามพระราชบัญญัติการจัดซื้อจัดจ้างและการบริหารพัสดุภาครัฐ พ.ศ. 2560 มาตรา 9</p> <p>2. การดำเนินการตามพระราชบัญญัติว่าด้วยความผิดเกี่ยวกับการเสนอราคาต่อหน่วยงานของรัฐ พ.ศ.2542 มาตรา 11</p> <p>3. การดำเนินการตามหนังสือเวียน อว 78/ว640 ลงวันที่ 30 มกราคม 2567 เรื่องแนวปฏิบัติในการกำหนดรายละเอียดคุณลักษณะเฉพาะของครุภัณฑ์ตามข้อสังเกตของสำนักงานการตรวจเงินแผ่นดิน</p> <p>4. มหาวิทยาลัยจัดให้ความรู้ด้านกฎหมายเกี่ยวกับความผิดทางละเมิดโดยกองกฎหมาย และให้ความรู้ด้านการปฏิบัติงานพัสดุที่ถูกต้องตาม พ.ร.บ. ระเบียบข้อบังคับ โดยงานบริหารพัสดุกองคลัง</p>	<p>1. ประกาศนโยบายไม่รับของขวัญและของกำนัลทุกชนิดจากการปฏิบัติหน้าที่ “No Gift Policy” ประจำปี 2567 เพื่อเป็นแนวปฏิบัติแก่บุคลากรมหาวิทยาลัย</p> <p>2. เผยแพร่ช่องทางแจ้งเรื่องร้องเรียนการทุจริตและประพฤติมิชอบบนเว็บไซต์ของมหาวิทยาลัย</p> <p>3. การจัดอบรมให้ความรู้เพื่อป้องกันการทุจริตในการจัดซื้อจัดจ้าง</p> <p>4. การสร้างความรู้ความเข้าใจของกระบวนการบริหารพัสดุภาครัฐ และข้อกฎหมายต่างๆที่เกี่ยวข้อง เช่น กฎกระทรวงหนังสือเวียนต่างๆ เป็นต้น</p>

กระบวนการ/ ขั้นตอนการ พิจารณา	เหตุการณ์ความเสี่ยง	ระดับของ ความ เสี่ยง	การควบคุมที่มีอยู่	มาตรการใน การบริหารจัดการ ความเสี่ยง การดำเนินการ ในปีพ.ศ.2567
			<p>5. การเปิดเผยข้อมูลข่าวสารเกี่ยวกับการจัดซื้อจัดจ้างต่อสาธารณชนผ่านระบบ e-Procurement System ระบบจัดซื้อจัดจ้างออนไลน์ https://e-procurement.mahidol.ac.th/</p> <p>6. การดำเนินการตามประกาศมหาวิทยาลัยมหิดล เรื่อง มาตรการป้องกันการรับสินบน และการจัดกันระหว่างผลประโยชน์ส่วนตนกับประโยชน์ส่วนรวม พ.ศ.2562</p>	
(4) การบริหารงานบุคคล				
<p>สรรหา คัดเลือก</p>	<p>การใช้อำนาจหน้าที่ในการเรียกรับสินบนจากผู้สมัครงานเพื่อแลกกับการได้รับเลือกเข้าปฏิบัติงาน</p>	<p>ต่ำ (1X2)</p>	<p>1. การแต่งตั้งคณะกรรมการฯ ในการดำเนินการคัดเลือกบุคคลเพื่อบรรจุเป็นพนักงานของมหาวิทยาลัย โดยดำเนินการตามประกาศมหาวิทยาลัยมหิดลเรื่อง หลักเกณฑ์และวิธีการสรรหาและคัดเลือกบุคคล การบรรจุและแต่งตั้งและทดลองปฏิบัติงานของพนักงานมหาวิทยาลัย พ.ศ.2556 และอื่น ๆ ที่เกี่ยวข้อง</p> <p>2. การกำหนดให้ผู้สมัครรับการคัดเลือกต้องมีคุณสมบัติทั่วไปตามข้อบังคับมหาวิทยาลัยมหิดลว่าด้วยการบริหารงานบุคคลพนักงานมหาวิทยาลัย พ.ศ.2551</p> <p>3. การเปิดเผยข้อมูลข่าวสารเกี่ยวกับการรับสมัครงานต่อสาธารณชนผ่านระบบรับสมัครงานออนไลน์ของมหาวิทยาลัย https://muhr.mahidol.ac.th/E-Recruitment/index.php</p>	<p>1. ประกาศนโยบายไม่รับของขวัญและของกำนัลทุกชนิดจากการปฏิบัติหน้าที่ “No Gift Policy” ประจำปี 2567 เพื่อเป็นแนวปฏิบัติแก่บุคลากรมหาวิทยาลัย</p> <p>2. เผยแพร่ช่องทางแจ้งเรื่องร้องเรียนการทุจริตและประพฤติมิชอบบนเว็บไซต์ของมหาวิทยาลัย</p> <p>3. ทบทวนกระบวนการปฏิบัติงานเพื่อลดโอกาสในทุจริต</p>

กระบวนการ/ ขั้นตอนการ พิจารณา	เหตุการณ์ความเสี่ยง	ระดับของ ความ เสี่ยง	การควบคุมที่มีอยู่	มาตรการใน การบริหารจัดการ ความเสี่ยง การดำเนินการ ในปีพ.ศ.2567
			<p>4. การดำเนินการตามประกาศมหาวิทยาลัยมหิดล เรื่อง มาตรการป้องกันการรับสินบน และการติดกันระหว่างผลประโยชน์ส่วนบุคคลกับประโยชน์ส่วนรวม พ.ศ.2562</p> <p>5. เปิดช่องทางให้ผู้ที่ไม่ได้รับการคัดเลือกสามารถสอบถามหรือร้องเรียนผ่านทางเว็บไซต์ของสำนักงานสภามหาวิทยาลัยและเว็บไซต์กองกฎหมายสำนักงานอธิการบดีมหาวิทยาลัยมหิดล</p>	
กระบวนการ ประเมินผลการ ปฏิบัติงาน	การใช้อำนาจหน้าที่ในการ เรียกรับสินบนหรือ ผลประโยชน์อื่นเพื่อแลกกับ ผลการประเมินและการ เลื่อนตำแหน่ง	ปานกลาง (1X3)	<p>1. ดำเนินการตามข้อบังคับมหาวิทยาลัยว่าด้วยหลักเกณฑ์ และวิธีการประเมินผลการปฏิบัติงานของผู้ปฏิบัติงานในมหาวิทยาลัยมหิดล พ.ศ. 2565</p> <p>2. การดำเนินการตามประกาศมหาวิทยาลัยมหิดล เรื่อง มาตรการป้องกันการรับสินบน และการติดกันระหว่างผลประโยชน์ส่วนบุคคลกับประโยชน์ส่วนรวม พ.ศ.2562</p>	<p>1. ประกาศนโยบายไม่รับของขวัญและของกำนัลทุกชนิดจากการปฏิบัติหน้าที่ “No Gift Policy” ประจำปี 2567 เพื่อเป็นแนวปฏิบัติแก่บุคลากรมหาวิทยาลัย</p> <p>2. เผยแพร่ช่องทางแจ้งเรื่องร้องเรียนการทุจริตและประพฤติมิชอบบนเว็บไซต์ของมหาวิทยาลัย</p> <p>3. ทบทวนกระบวนการปฏิบัติงานเพื่อลดโอกาสในการทุจริต</p>

