



หน่วยบริหารและจัดการทุนด้านการพัฒนาระดับพื้นที่ (บพท.)

ประกาศรับข้อเสนอเชิงหลักการ (Concept Proposal)

กรอบการวิจัย “การยกระดับเศรษฐกิจร่วมของพื้นที่เมืองชายแดน”

ภายใต้แผนงานย่อยรายประเด็น “การยกระดับความมั่นคงและพัฒนาคุณภาพชีวิตเมืองชายแดน”

ประจำปีงบประมาณ 2566

1. หลักการและเหตุผล

จากสถานการณ์ความเปลี่ยนแปลงของโรคโควิด 19 ที่ส่งผลให้เกิดการปรับตัวใช้เทคโนโลยีดิจิทัลเพิ่มมากขึ้น ซึ่งเป็นจังหวะเดียวกันที่ทั่วโลกกำลังให้ความสำคัญในเรื่องดิจิทัลในหน่วยงาน องค์กร ทั้งภาครัฐและเอกชนในการปรับเปลี่ยนมาใช้ดิจิทัลแทนการทำงานแบบเดิม (Digital Transformation) พร้อมทั้งจะเป็นบรรทัดฐานใหม่ (New Normal) หลังสถานการณ์โควิด 19 ของประชากรทุกคนควบคู่กับประเทศไทยที่ก้าวเข้าสู่สังคมสูงวัย (Ageing) อย่างสมบูรณ์ที่จะมีผลกระทบอย่างสำคัญในการพัฒนาเศรษฐกิจใหม่ที่อัตราการเพิ่มประชากรที่ลดลงและการเข้าสู่สังคมผู้สูงอายุรวมกันจะเพิ่มค่าใช้จ่ายในการรักษาพยาบาลและการดูแลผู้สูงอายุ ในขณะที่มีการลดลงของวัยแรงงานที่มีความสำคัญกับความเป็นเมืองจะขยายตัวอย่างรวดเร็ว (Hyper-Urbanization) ทั้งเมืองหลัก เมืองรองและเมืองชายแดนส่งผลกระทบต่อวิถีความเป็นอยู่ของประชาชนและความเปลี่ยนแปลงทางพฤติกรรมผู้บริโภคและแบบอย่างการใช้ชีวิตของประชากรอย่างหลีกเลี่ยงไม่ได้ และตามกรอบยุทธศาสตร์ชาติระยะ 20 ปี (พ.ศ. 2561 – 2580) ตั้งเป้าหมายไว้ว่า “ประเทศไทยต้องก้าวสู่ประเทศที่มีความมั่นคง มั่งคั่ง ยั่งยืน และยกระดับสู่ประเทศที่พัฒนาแล้ว” โดยมุ่งเน้นการดำเนินตามแนวคิดเศรษฐกิจพอเพียงอันเกิดจากพระราชดำริของพระบาทสมเด็จพระเจ้าอยู่หัว รัชกาลที่ 9 โดยประเด็นหลักที่หลายภาคส่วนให้ความสำคัญ คือ การสร้างพื้นที่เศรษฐกิจพิเศษชายแดนให้เข้มแข็ง ใช้ภูมิประเทศที่มีประเทศเพื่อนบ้านรายล้อมรอบทิศเป็นจุดแข็งในการเพิ่มขีดความสามารถในการแข่งขัน พัฒนาเศรษฐกิจไทยให้มั่นคง มั่งคั่ง และยั่งยืน ที่สำคัญยังเป็นการกระจายความเจริญสู่ภูมิภาค โดยใช้โอกาสจากศักยภาพของพื้นที่ทำเลที่ตั้งบริเวณชายแดน ผนึกกำลังกับการมีประชาคมเศรษฐกิจอาเซียน ทั้งในส่วนของข้อตกลงและสัมพันธไมตรีอันดีระหว่างไทยกับประเทศเพื่อนบ้านให้เกิดประโยชน์ จับมือร่วมสร้างเศรษฐกิจของประเทศในพื้นที่ชายแดนให้ดีกว่าเดิม ซึ่งประเทศไทยมีแนวทางการพัฒนาเขตเศรษฐกิจพิเศษชายแดน ประกอบด้วย 1) กำหนดเงื่อนไขที่เอื้ออำนวยต่อนักลงทุน 2) ต่อยอดการพัฒนาพื้นที่จากทรัพยากรที่มีอยู่เดิม 3) พัฒนาโครงสร้างพื้นฐานของพื้นที่เศรษฐกิจพิเศษชายแดน 4) ส่งเสริมและสนับสนุนการสร้างงาน 5) ยกระดับการจัดการแรงงานให้มีประสิทธิภาพมากขึ้น 6) เขตเศรษฐกิจพิเศษชายแดนเติบโตไปพร้อมกับพื้นที่สีเขียว และ 7) มีกิจกรรมที่พัฒนาขีดความสามารถของผู้ประกอบการเพื่อมุ่งเน้นให้ประเทศไทยมีขีดความสามารถในการแข่งขันที่สูงขึ้นทัดเทียมนานาประเทศ กลายเป็นประเทศที่พัฒนาแล้ว ประชาชนมีชีวิตที่อยู่ดีมีความสุข และไม่ได้เติบโตเพียงลำพังและพร้อมจับมือประเทศเพื่อนบ้านก้าวสู่นาคตที่สดใสร่วมกัน

โดยชายแดนของประเทศไทยมีลักษณะพิเศษที่มีความเป็นเมือง มีพลวัตทางเศรษฐกิจ มีการค้าชายแดนที่มีมูลค่าสูง มีสังคมและวัฒนธรรมร่วมกับประเทศเพื่อนบ้าน อีกทั้งทำเลที่ตั้งของเมืองชายแดนไทยยังสามารถเชื่อมโยงไปได้หลายประเทศ ซึ่ง “เมือง” มีพลังขับเคลื่อนเศรษฐกิจของประเทศ ดังนั้นควรใช้เมืองเป็นบทบาทในการพัฒนาเศรษฐกิจของประเทศ ซึ่งในอนาคตไม่ได้อยู่ที่เศรษฐกิจชาติ (National Economy)

แต่จะอยู่ที่เศรษฐกิจภาค (Regional Economy) กับเศรษฐกิจเมือง (City Economy) เพื่อให้เมืองหรือพื้นที่ที่มีบทบาทความริเริ่มสร้างสรรค์ให้มากขึ้น (เอนก เหล่าธรรมทัศน์, 2559) ดังนั้น เมืองชายแดนสามารถสร้างภาพลักษณ์ในการพัฒนาเมืองเชื่อมต่อระดับภูมิภาคที่ดึงดูดการลงทุนทั้งภายในเมืองและต่างประเทศ อย่างไรก็ตาม การพัฒนาเมืองชายแดนที่ผ่านมามีความโดดเด่นด้านการค้า การลงทุน และการท่องเที่ยวระหว่างประเทศ อีกทั้งมุ่งเน้นให้ความสำคัญกับการพัฒนาด้านโลจิสติกส์ ด้านสภาพแวดล้อม ด้านการจัดระบบบริการในพื้นที่ชายแดนและประเทศเพื่อนบ้าน จากการเน้นพัฒนาข้างต้นไม่ว่าจะเป็นการเกิดกิจกรรมทางเศรษฐกิจที่มีความหลากหลาย มูลค่าการค้าชายแดนที่เพิ่มขึ้นในอัตราสูงได้ส่งผลให้พื้นที่ชายแดนเกิดปัญหาในการพัฒนาเช่นกัน เนื่องจากผลจากการเติบโตทางเศรษฐกิจที่รวดเร็วทำให้พื้นที่เมืองชายแดนที่ไม่มีการเตรียมพร้อมรองรับการพัฒนาต่าง ๆ ยังไม่เกิดการพัฒนาคูณภาพชีวิตของประชาชนในพื้นที่ได้อย่างยั่งยืน ซึ่งเป็นประเด็นที่มีความท้าทายและจำเป็นอย่างยิ่งที่จะต้องปรับกระบวนการพัฒนาเมืองชายแดนเชิงพื้นที่ใหม่

ดังนั้น กรอบการวิจัย “การยกระดับเศรษฐกิจร่วมของพื้นที่เมืองชายแดน” ประจำปีงบประมาณ 2566 จึงวางเป้าหมายการพัฒนาเมืองชายแดนเพื่อพัฒนาคุณภาพชีวิตจากการจ้างงาน สร้างรายได้ การสร้างเศรษฐกิจหมุนเวียนในพื้นที่ชายแดนประเทศไทย โดยการสร้างเศรษฐกิจฐานรากรองรับความเปลี่ยนแปลงการสร้างพื้นที่เศรษฐกิจพิเศษชายแดนให้เข้มแข็งด้วยการใช้จุดแข็งของพื้นที่ทั้งทรัพยากรพื้นถิ่น วัฒนธรรม กลไกในพื้นที่รวมถึงภูมิปัญญาในพื้นที่จึงจำเป็นอย่างยิ่งที่จะต้องมีการพัฒนาพื้นที่เมืองชายแดนและยกระดับเศรษฐกิจของเมืองที่สอดคล้องกับความต้องการของประชาชนในพื้นที่ การยกระดับวิสาหกิจชุมชนและกลุ่มสหกรณ์ การเพิ่มโอกาสให้เศรษฐกิจฐานราก การสร้างมูลค่า การพัฒนาและปรับใช้ประโยชน์ที่ดินให้มีประสิทธิภาพ การเพิ่มมูลค่าการค้าการลงทุนควบคู่ไปกับการเตรียมรับผลกระทบที่มีต่อประชาชนในพื้นที่ รวมถึงการสนับสนุนการร่วมลงทุนระหว่างภาครัฐ ภาคเอกชน และประชาชนในพื้นที่ในโครงการพัฒนารวมถึงกระตุ้นให้เกิดปัจจัยจูงใจให้เกิดการลงทุนจากต่างประเทศ เพื่อให้เกิดการลงทุนในพื้นที่อันจะนำไปสู่การพัฒนาคุณภาพชีวิตและการยกระดับด้านพื้นที่เศรษฐกิจในพื้นที่ต่อไป

2. วัตถุประสงค์

2.1 เพื่อยกระดับเศรษฐกิจร่วมของพื้นที่เมืองชายแดนด้วยกลไกความร่วมมือของภาครัฐ ภาคเอกชน ภาควิชาการ องค์กรปกครองส่วนท้องถิ่น ภาคประชาชน และนักลงทุน ที่นำไปสู่ความมั่นคงและพัฒนาคุณภาพชีวิต ตลอดจนสร้างงาน สร้างรายได้ให้กับคนในพื้นที่ชายแดน โดยเฉพาะอย่างยิ่งกลุ่มคนชายขอบ (Marginal People) กลุ่มคนเปราะบางที่สอดคล้องกับศักยภาพ โอกาส และความต้องการของฐานเศรษฐกิจในพื้นที่เมืองชายแดน

2.2 เพื่อยกระดับห่วงโซ่อุปทาน (Supply Chain) ที่นำไปสู่การเชื่อมโยงทางเศรษฐกิจในมิติต่าง ๆ (Economic Connectivity) รวมถึงด้านวัฒนธรรม ชุมชน สิ่งแวดล้อม และการเมืองในภูมิภาคด้วยการสนับสนุนองค์ความรู้และนวัตกรรมอันจะนำไปสู่การยกระดับขีดความสามารถในผลิตสินค้า/ผลิตภัณฑ์และบริการสู่การจำหน่ายและแข่งขันได้ในตลาดที่แท้จริงในพื้นที่เมืองชายแดน

2.3 เพื่อสร้างและส่งเสริมความร่วมมือระหว่างประเทศในการพัฒนาพื้นที่เมืองชายแดนและนำไปสู่ยุทธศาสตร์และแผนพัฒนาเมืองชายแดนทั้งในระดับรัฐบาลต่อรัฐบาล ท้องถิ่นต่อท้องถิ่น และประชาชนต่อประชาชนผ่านการเชื่อมโยงโครงสร้างพื้นฐาน วัฒนธรรมท้องถิ่น การค้าและการลงทุนในอุตสาหกรรมที่สอดคล้องกับศักยภาพของพื้นที่เมืองชายแดน

3. ขอบเขตการดำเนินงาน

ขอบเขตเชิงพื้นที่และประเด็นสอดคล้องกับเป้าหมาย OKR ตามแผนด้านวิทยาศาสตร์ วิจัยและนวัตกรรมของประเทศ พ.ศ. 2566 – 2570 ในยุทธศาสตร์ที่ 2 การยกระดับสังคมและสิ่งแวดล้อมให้มีการพัฒนาอย่างยั่งยืน สามารถแก้ไขปัญหาท้าทายและปรับตัวได้ทันต่อพลวัตการเปลี่ยนแปลงของโลก โดยใช้วิทยาศาสตร์ การวิจัยและนวัตกรรม แผนงาน P13 (S2) พัฒนาเมืองนำอยู่ที่เชื่อมโยงกับการพัฒนาชุมชน/ท้องถิ่น และกระจายความเจริญทางเศรษฐกิจและสังคมสู่ทุกภูมิภาค โดยใช้วิทยาศาสตร์ วิจัยและนวัตกรรม แผนงานย่อย N21 (S2P13) พัฒนาเมืองชายแดน อย่างสอดคล้องกับแผนยุทธศาสตร์ชาติและแผนแม่บทชาติที่เกี่ยวข้อง ดังนี้

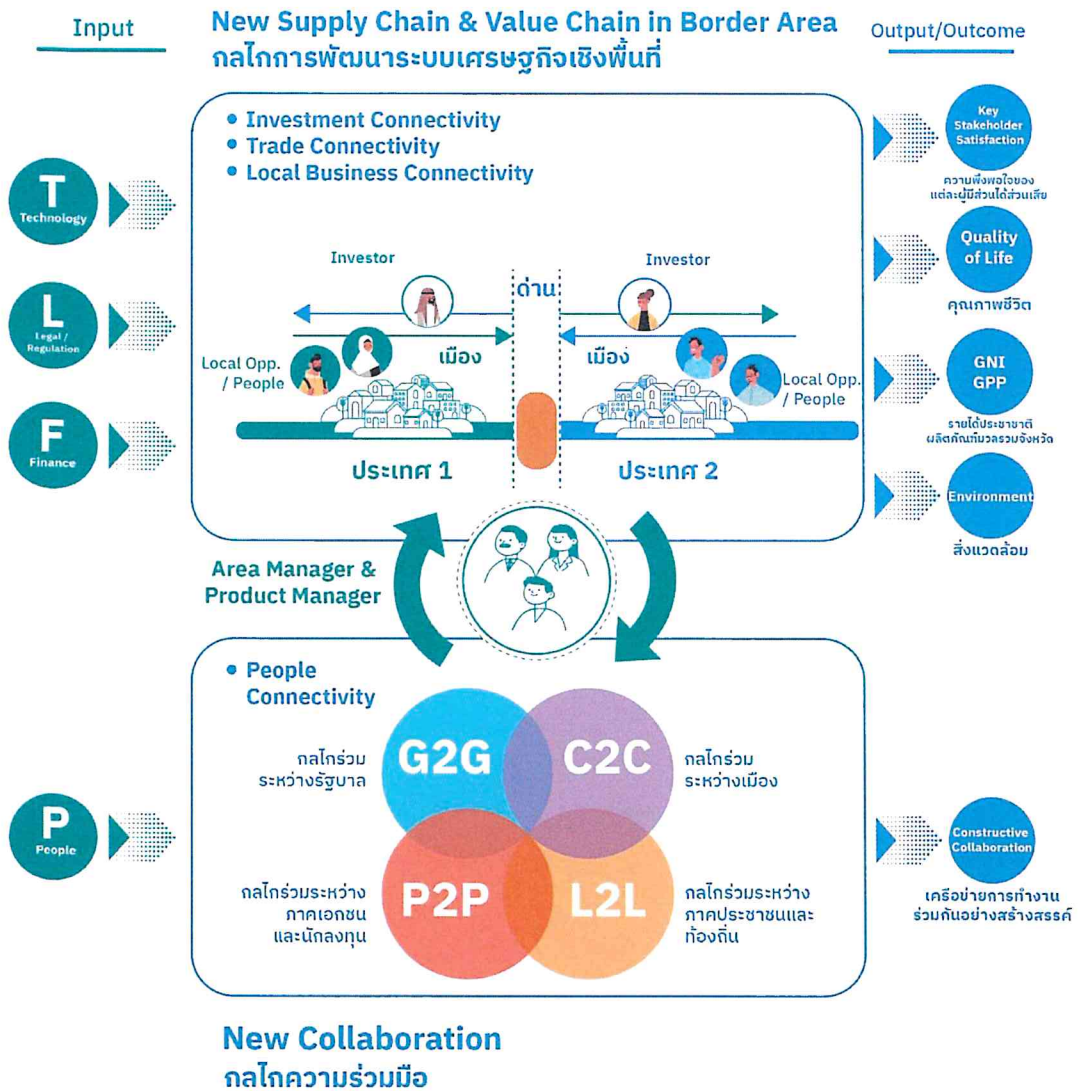
3.1 เป้าหมายและตัวชี้วัดของแผนงาน

การทำงานภายใต้กรอบการวิจัย “การยกระดับเศรษฐกิจร่วมของพื้นที่ชายแดน” มุ่งเน้นให้เกิดการยกระดับเศรษฐกิจร่วมของพื้นที่ชายแดน ที่นำไปสู่การเพิ่มมูลค่าการลงทุนในพื้นที่ชายแดน และการยกระดับเมืองและชุมชนชายแดนที่นำไปสู่การพัฒนาคุณภาพชีวิตและลดความเหลื่อมล้ำของคนในพื้นที่ชายแดน โดยเกิดเมืองชายแดนที่ประสบความสำเร็จในการพัฒนาตามเกณฑ์ที่กำหนดโดยใช้ผลงานวิจัย องค์กรความรู้ เทคโนโลยีและนวัตกรรม จำนวน 5 เมือง

Key Results หลัก

KR2 P13 จำนวนเมืองชายแดนที่ประสบความสำเร็จในการพัฒนาตามเกณฑ์ที่กำหนดโดยใช้ผลงานวิจัย องค์กรความรู้ เทคโนโลยีและนวัตกรรม

การยกระดับเศรษฐกิจร่วม ของพื้นที่เมืองชายแดน



Soft Technology =
New Border Supply Chain
 กลไกเศรษฐกิจ +
New Collaboration
 กลไกความร่วมมือ

กรอบการวิจัย “การยกระดับเศรษฐกิจร่วมของพื้นที่เมืองชายแดน”

3.3 โจทย์และเป้าหมาย

ประเด็นโจทย์*	เป้าหมาย
<p>1. สร้างกลไกและนักจัดการระดับพื้นที่ อาทิเช่น วิสาหกิจเพื่อสังคม ธุรกิจชุมชน ที่มีโครงสร้าง กระจายรายได้ในรูปแบบต่าง ๆ นักจัดการห่วงโซ่อุปทาน (Supply Chain) และ/หรือห่วงโซ่คุณค่า (Value Chain) ของสินค้าขายแดน ที่จะนำไปสู่ความยั่งยืนและการเพิ่มศักยภาพในพื้นที่</p> <p>2. การพัฒนาเศรษฐกิจร่วมขายแดน โดยการ พัฒนาหรือยกระดับห่วงโซ่อุปทาน (Supply Chain) และ/หรือห่วงโซ่คุณค่า (Value Chain) ของพื้นที่ขายแดนที่เป็นรูปธรรม ภายใต้แนวคิด การจัดการกลุ่มธุรกิจ (Business Cluster) เช่น ผลิตภัณฑ์และบริการของพื้นที่ขายแดน การค้าขายชายแดน การค้าขายผ่านแดน ตลอดจนถึงการ ลงทุนต่าง ๆ มีผลกระทบสูง¹ ที่จะนำไปสู่การ ยกระดับคุณภาพชีวิตของคนในเมืองและชุมชน ในพื้นที่ขายแดน โดยมีการประเมินสถานการณ์ที่ เกี่ยวข้องของพื้นที่ ห่วงโซ่อุปทาน หรือนิเวศทาง เศรษฐกิจนั้น ๆ</p> <p>3. การยกระดับกลไกความร่วมมือระหว่างภาค ประชาชนและท้องถิ่น ภาคเอกชนและนักลงทุน ภาคองค์กรปกครองส่วนท้องถิ่น เมือง จังหวัด และ ภาครัฐบาลส่วนกลางในพื้นที่ขายแดนมิติต่าง ๆ เพื่อใช้ข้อมูลในการวิเคราะห์สร้างแผนและ ยุทธศาสตร์ชายแดน</p>	<p>1. ห่วงโซ่อุปทานที่ยกระดับเป็นห่วงโซ่คุณค่าใหม่ของ พื้นที่ชายแดน ที่มีความเป็นไปได้และสามารถลงทุนได้ ที่สามารถยกระดับเศรษฐกิจร่วมกันของพื้นที่ชายแดน นำไปสู่การสร้างงาน สร้างรายได้ และพัฒนาคุณภาพ ชีวิตให้กับคนในพื้นที่ ทั้งในประเทศและต่างประเทศ</p> <p>2. เครือข่ายธุรกิจร่วมขายแดนที่ยึดโยงต่อธุรกิจชุมชน และมีโครงสร้างการกระจายรายได้ และการสร้างงาน ต่อพื้นที่</p> <p>3. กรอบความร่วมมือระหว่างประเทศในการพัฒนา ระเบียงเศรษฐกิจ ทั้งในระดับจังหวัดและเมือง อันจะ นำไปสู่ยุทธศาสตร์และแผนการพัฒนาระเบียง เศรษฐกิจของพื้นที่นั้น ๆ</p> <p>4. ข้อเสนอเชิงนโยบายต่าง ๆ เพื่อสนับสนุนและปลด ล็อกในการส่งเสริมเศรษฐกิจในพื้นที่ชายแดน</p> <p>5. วิสาหกิจเพื่อสังคม ธุรกิจชุมชน ที่มีโครงสร้าง กระจายรายได้ในรูปแบบต่าง ๆ นักจัดการห่วงโซ่อุปทาน (Supply Chain) และ/หรือห่วงโซ่คุณค่า (Value Chain) ที่มีส่วนได้ส่วนเสีย ที่จะจัดการและ ขับเคลื่อนกิจกรรมทางเศรษฐกิจ หรือ ธุรกิจ ที่เกิดขึ้น ในพื้นที่ชายแดน</p>

หมายเหตุ *ข้อเสนอเชิงหลักการจะต้องทำทั้ง 3 โจทย์

คำอธิบาย

ข้อเสนอเชิงหลักการ (Concept Proposal) ต้องทำทั้ง 3 โจทย์ โดยจะต้องมีการวิเคราะห์บริบทพื้นที่ ที่ประกอบไปด้วย 1) การวิเคราะห์ภาพรวมของเศรษฐกิจการค้าชายแดนในพื้นที่เป้าหมาย โดยการวิเคราะห์ ห่วงโซ่อุปทาน (Supply Chain) และคัดเลือกสินค้าที่สำคัญ 3 อันดับแรก อาทิ สินค้าเกษตร สินค้า อุตสาหกรรมการเกษตร และสินค้าอุตสาหกรรม ฯลฯ เป็นต้น เพื่อออกแบบและยกระดับเศรษฐกิจร่วมของ ชายแดน และเกิดการจ้างงานอย่างมีนัยยะสำคัญ 2) การวิเคราะห์นโยบาย ยุทธศาสตร์ บริบทพื้นที่ชายแดน ทั้งประเทศไทยและประเทศเพื่อนบ้าน เพื่อหาปัญหา ข้อจำกัด หรือ โอกาส / ความเป็นไปได้ หรือ ศักยภาพ พื้นที่/คน ตลอดจนความต้องการทางเศรษฐกิจชายแดน พร้อมกับใช้จุดแข็งของพื้นที่ ทั้งทรัพยากรพื้นถิ่นและ ตัวคนกลไกในพื้นที่ รวมถึงภูมิปัญญาในพื้นที่ร่วมกับใช้ภาควิชาการและภาควิจัย วิทยาศาสตร์ เทคโนโลยีและ

¹ ระบบเศรษฐกิจหรือห่วงโซ่อุปทานเชิงพื้นที่ (Area Economic/Supply-Chain System) ที่มีผลกระทบสูง หมายถึง มูลค่าของเศรษฐกิจ ความสามารถในการกระจายรายได้ การสร้างงาน ศักยภาพที่จะแก้ปัญหาทางสังคมและสิ่งแวดล้อม และศักยภาพในการขยายผล

นวัตกรรม มาสร้างกระบวนการเรียนรู้ที่เข้าไปปรับเปลี่ยนวิถีคิด เปลี่ยนแปลงกระบวนการและพฤติกรรมของกลุ่มเป้าหมาย ได้แก่ ชาวบ้าน (คนเปราะบาง / เด็ก / ผู้สูงอายุ / กลุ่มชาติพันธุ์ / คนชายขอบพื้นที่ชายแดน) ผู้ประกอบการ (วิสาหกิจชุมชน / SME / กิจการเพื่อสังคม) ที่นำไปสู่การสร้างอาชีพ / ยกระดับอาชีพและยกระดับรายได้ของกลุ่มเป้าหมาย พร้อมกับสร้างข้อตกลงร่วมกับหน่วยงานภาครัฐในพื้นที่ ที่จะนำไปสู่กลไกขับเคลื่อนพัฒนาเมืองชายแดน แผนพัฒนาพื้นที่เมืองชายแดนและนโยบายพัฒนาพื้นที่เมืองชายแดน

3.4 กลุ่มเป้าหมายและพื้นที่

1. พื้นที่เขตพัฒนาเขตเศรษฐกิจพิเศษชายแดน 10 แห่ง ได้แก่ จังหวัดตาก มุกดาหาร สระแก้ว ตราด สงขลา หนองคาย นครราชสีมา เชียงราย นครพนม และกาญจนบุรี

2. พื้นที่ชายแดนครอบคลุมจังหวัดทางบก² (31 จังหวัด 129 อำเภอ 368 ตำบล 3,601 หมู่บ้าน) ประกอบด้วย

2.1 ชายแดนไทย - สาธารณรัฐแห่งสหภาพเมียนมา ครอบคลุมพื้นที่ 10 จังหวัด ได้แก่ จังหวัดเชียงราย เชียงใหม่ แม่ฮ่องสอน ตาก กาญจนบุรี ราชบุรี เพชรบุรี ประจวบคีรีขันธ์ ชุมพร และระนอง

2.2 ชายแดนไทย - สาธารณรัฐประชาธิปไตยประชาชนลาว ครอบคลุมพื้นที่ 12 จังหวัด ได้แก่ จังหวัดเชียงราย พะเยา น่าน อุตรดิตถ์ พิษณุโลก เลย หนองคาย บึงกาฬ นครพนม มุกดาหาร อำนาจเจริญ และอุบลราชธานี

2.3 ชายแดนไทย - ราชอาณาจักรกัมพูชา ครอบคลุมพื้นที่ 7 จังหวัด ได้แก่ จังหวัดอุบลราชธานี ศรีสะเกษ บุรีรัมย์ สุรินทร์ สระแก้ว จันทบุรี และตราด

2.4 ชายแดนไทย - มาเลเซีย ครอบคลุมพื้นที่ 4 จังหวัด ได้แก่ จังหวัดสตูล สงขลา ยะลา และนราธิวาส

4. นิยามศัพท์

เขตเศรษฐกิจพิเศษ หมายถึง เขตพื้นที่ที่ถูกจัดตั้งขึ้นโดยมีวัตถุประสงค์หลักเพื่อส่งเสริมสนับสนุนให้มีการเข้ามาลงทุนในพื้นที่นั้น และกำหนดให้เป็นเขตเศรษฐกิจพิเศษมีอำนาจเฉพาะ โดยมีมาตรการจูงใจนักลงทุนให้ตัดสินใจเข้ามาลงทุนในเขตนั้นๆ ด้วยการผ่อนปรนกฎระเบียบเป็นจำนวนมาก รวมทั้งวางมาตรการด้านสิทธิประโยชน์ทั้งด้านภาษีและที่มิใช่ภาษี การนำเงินเข้าหรือออกนอกประเทศได้อย่างเสรี สิทธิในการนำคนต่างด้าวเข้ามาทำงานในเขตเศรษฐกิจพิเศษ ฯลฯ ที่ประกอบด้วยมาตรการต่าง ๆ ที่ช่วยลดอุปสรรคแก่ผู้ประกอบการ อันเป็นการอำนวยความสะดวกเพื่อให้เกิดความคล่องตัวในการประกอบกิจการในเขตเศรษฐกิจพิเศษ เช่น การลดขั้นตอนที่ต้องปฏิบัติตามกฎหมาย ลดกฎระเบียบ (Deregulation) การบังคับใช้กฎหมายในลักษณะที่มีความยืดหยุ่น (Flexible) มีการจัดสิ่งอำนวยความสะดวก (Facilities) เช่น ระบบสาธารณูปโภค ระบบสื่อสารโทรคมนาคมและเทคโนโลยีสารสนเทศ โดยมีเป้าหมายหลักเพื่อกระตุ้นให้มีการเคลื่อนย้ายฐานการลงทุนเข้ามาในเขตเศรษฐกิจพิเศษ โดยเฉพาะการลงทุนของนักลงทุนต่างชาติที่จะก่อให้เกิดการขยายตัวในภาคธุรกิจอันส่งผลให้มีการพัฒนาศักยภาพในการแข่งขันด้านเศรษฐกิจกับนานาชาติประเทศในเวทีโลกได้

ระบบเศรษฐกิจหรือห่วงโซ่อุปทานเชิงพื้นที่ (Area Economic/Supply-Chain System) ที่มีผลกระทบสูง หมายถึง มูลค่าของเศรษฐกิจ ความสามารถในการกระจายรายได้ การสร้างงาน ศักยภาพที่จะแก้ปัญหาทางสังคมและสิ่งแวดล้อม และศักยภาพในการขยายผล

การพัฒนาคุณภาพชีวิตเมืองชายแดน หมายถึง รูปแบบและกระบวนการการพัฒนาและขับเคลื่อนพื้นที่อย่างเป็นระบบและเชื่อมโยงครอบคลุมทุกมิติทั้งด้านเศรษฐกิจ การสร้างรายได้ ความมั่นคง การศึกษา สังคม วัฒนธรรม ทรัพยากรธรรมชาติและสิ่งแวดล้อมรวมถึงการสาธารณสุขในพื้นที่เมืองชายแดน

² แผนบริหารจัดการชายแดนด้านความมั่นคง พ.ศ. 2559-2564. (น. 4), โดย สำนักงานสภาความมั่นคงแห่งชาติ, 2559.

นักจัดการห่วงโซ่อุปทาน (Supply Chain) และ/หรือห่วงโซ่คุณค่า (Value Chain) ของสินค้าขายแดน หมายถึง ผู้ที่สามารถบริหารห่วงโซ่อุปทานหรือห่วงโซ่คุณค่า ตั้งแต่การออกแบบ ประสานผลประโยชน์ การจัดการกิจกรรมต่าง ๆ ที่เกิดขึ้นตลอดห่วงโซ่ ทั้งมิติด้านข้อมูลข่าวสาร การเงิน และการส่งมอบงาน จนนำไปสู่ยกระดับห่วงโซ่คุณค่าใหม่ของพื้นที่ขายแดนที่เป็นรูปธรรมได้

การจัดการกลุ่มธุรกิจ (Business Cluster) หมายถึง การรวมตัวของกลุ่มธุรกิจและสถาบันที่เชื่อมโยงถึงกัน เพื่อดำเนินธุรกิจที่เกี่ยวข้องในสาขาเฉพาะ รวมถึงการจัดการเชิงกลยุทธ์ โดยเป็นการเพิ่มผลิตภาพให้เกิดความสามารถทางการแข่งขันได้ทั้งในระดับประเทศและระดับโลก^{3 4}

5. กรอบงบประมาณและระยะเวลา

5.1 การจัดสรรงบประมาณ กรอบงบประมาณการสนับสนุนทุนวิจัย 1,000,000 – 3,000,000 บาท ต่อโครงการวิจัย ขึ้นอยู่กับเป้าหมายและตัวชี้วัดของโครงการวิจัย

5.2 ระยะเวลาดำเนินงานวิจัย 1 ปี

6. คุณสมบัติและเงื่อนไขของผู้เสนอขอรับทุน

6.1 ผู้มีสิทธิเสนอขอรับทุน คือ สถาบัน / หน่วยงานภาครัฐ / หน่วยงานภาคเอกชน / นักวิจัยที่มีสถานที่ตั้ง / พื้นที่บริการ / ที่พำนัก อยู่ในพื้นที่เป้าหมายดำเนินงานวิจัย หากเป็นสถาบัน / หน่วยงานภายนอก พื้นที่เป้าหมายต้องมีการมีส่วนร่วมและมีความร่วมมือกับสถาบัน / หน่วยงานวิชาการในพื้นที่อย่างเป็นทางการนั้น โดยสามารถเสนอข้อเสนอลักษณะ (Concept Proposal) ความยาวไม่เกิน 15 หน้ากระดาษ A4 พร้อมแนบประวัติคณะผู้วิจัย

คุณสมบัติของคณะผู้วิจัย ควรประกอบด้วยนักวิจัยและผู้เชี่ยวชาญที่มีประสบการณ์ทำงานด้านงานวิจัยเชิงพื้นที่ และทำงานร่วมกันแบบบูรณาการศาสตร์ (อาจมีไม่ครบทุกข้อ ขึ้นอยู่กับบริบทของโจทย์วิจัย) ได้แก่

- นักวิจัย/ผู้เชี่ยวชาญด้านการบริหารจัดการเครือข่าย และสร้างกลไกการพัฒนาพื้นที่
- นักวิจัย/ผู้เชี่ยวชาญด้านเศรษฐศาสตร์
- นักวิชาการที่มีความเชี่ยวชาญชำนาญทางด้านเทคโนโลยีที่เกี่ยวข้องกับโจทย์วิจัย

6.2 หน่วยงานต้นสังกัด (สถาบัน / หน่วยงาน / มหาวิทยาลัย) ของหัวหน้าโครงการ จะต้องเป็นที่ตั้งหรือพื้นที่บริการอยู่ในจังหวัดเป้าหมายของการดำเนินงานวิจัย หากเป็นสถาบัน / หน่วยงาน / มหาวิทยาลัย ภายนอกพื้นที่เป้าหมายต้องมีความร่วมมือกับสถาบัน / หน่วยงาน / มหาวิทยาลัยในพื้นที่อย่างเป็นทางการนั้น (พร้อมแนบไฟล์เอกสารความร่วมมือ)

6.3 กรณีผู้ยื่นขอรับการสนับสนุนเป็นภาคเอกชนและภาคประชาสังคม จะต้องมีความสอดคล้องตามระเบียบสภานโยบายการอุดมศึกษา วิทยาศาสตร์ วิจัย และนวัตกรรมแห่งชาติ ว่าด้วยหลักเกณฑ์และวิธีการสนับสนุนทุนวิจัยและนวัตกรรมแก่ภาคเอกชนและภาคประชาสังคม เพื่อนำผลงานวิจัยและนวัตกรรมไปใช้ประโยชน์ พ.ศ. 2563

³ JANUŠKA, M. Communication as a key factor in Virtual Enterprise paradigm support. In Innovation and Knowledge Management: A Global Competitive Advantage. Kuala Lumpur: International Business Information Management Association (IBIMA), 2011. s. 1-9.

⁴ Porter, Michael E. (25 July 2016). "Location, Competition, and Economic Development: Local Clusters in a Global Economy". Economic Development Quarterly. 14 (1): 15–34.

7. แนวทางการจัดการ

เพื่อให้เกิดการบริหารจัดการงานวิจัยและนวัตกรรมที่โปร่งใส มีส่วนร่วม มีประสิทธิภาพและประสิทธิผลสูงสุดอย่างสมดุล โดยยึดผลกระทบต่อการพัฒนาประเทศตามยุทธศาสตร์ อววน. เป็นหลัก หน่วย บพท. จึงวางการบริหารจัดการทุนวิจัยและนวัตกรรม ดังนี้

7.1 หน่วย บพท. เปิดรับข้อเสนอเชิงหลักการ (Concept proposal) โดยประกาศให้รับทราบโดยทั่วถึงกัน โดยมีรายละเอียดที่ครบถ้วนและมีช่วงเวลาให้กับสถาบัน / หน่วยงาน / มหาวิทยาลัย / นักวิจัย ที่สนใจได้พัฒนาข้อเสนอเชิงหลักการ

7.2 เมื่อได้รับข้อเสนอเชิงหลักการแล้ว หน่วย บพท. จะได้สรุปภาพรวมและพิจารณาข้อเสนอเชิงหลักการเพื่อกลั่นกรองเบื้องต้นโดยผู้เชี่ยวชาญ

7.3 หน่วย บพท. จะเชิญสถาบัน / หน่วยงาน / มหาวิทยาลัย / นักวิจัย ที่ผ่านการพิจารณาเบื้องต้น เข้าร่วมกิจกรรมอบรมเชิงปฏิบัติการ (Workshops) เพื่อทบทวนข้อเสนอเชิงหลักการ และพัฒนาข้อเสนอโครงการวิจัยที่มีคุณภาพและสมบูรณ์ตามเป้าหมายของกรอบการวิจัย

7.4 หน่วย บพท. จะเชิญสถาบัน / หน่วยงาน / มหาวิทยาลัย / นักวิจัย ที่ผ่านการพิจารณาเบื้องต้น และเข้าร่วมกิจกรรมอบรมเชิงปฏิบัติการมานำเสนอรายละเอียดข้อเสนอโครงการวิจัย โดย หน่วย บพท. จะจัดเวทีพิจารณาข้อเสนอโครงการวิจัยแบบ Dialogue Forum ร่วมกับผู้เชี่ยวชาญเฉพาะด้าน (Expert Content) ผู้มีส่วนได้เสียสำคัญ (Stakeholder) และผู้ใช้ประโยชน์จากงานวิจัย (User) เพื่อพิจารณาข้อเสนอโครงการวิจัยโดยละเอียด แล้วสรุปภาพรวมเพื่อแจ้งผลการพิจารณาต่อคณะผู้วิจัยเพื่อปรับข้อเสนอโครงการวิจัยและจัดทำสัญญารับทุนวิจัยและนวัตกรรมต่อไป

8. เกณฑ์การพิจารณาข้อเสนอโครงการวิจัย

การพิจารณาข้อเสนอโครงการวิจัยมี 2 ขั้นตอน โดยมีเกณฑ์การพิจารณา ดังนี้

8.1 เกณฑ์การพิจารณาข้อเสนอเชิงหลักการเบื้องต้น

- 1) ข้อเสนอเชิงหลักการเป็นไปตามเงื่อนไขของประกาศทุนที่ระบุไว้
- 2) มีวัตถุประสงค์ เป้าหมาย ประเด็นโจทย์วิจัย วิเคราะห์ประเด็นปัญหาและอุปสรรคที่เกิดปัญหาการวิจัย (Pain Point) สิ่งที่ใช้ประโยชน์จากงานวิจัยต้องการหรือประโยชน์ที่ผู้ใช้ประโยชน์จากงานวิจัยสนใจ (Gain Point) ยุทธศาสตร์การพัฒนาเมืองชายแดน ยุทธศาสตร์การวิจัยและความรู้ที่ขาดหายไปของพื้นที่ และแผนการดำเนินงานที่ชัดเจนสอดคล้องตามแนวทางการประกาศทุน
- 3) สถาบัน/หน่วยงาน/มหาวิทยาลัย/นักวิจัย และผู้รับผิดชอบโครงการมีความรู้ และประสบการณ์การบริหารจัดการงานวิจัย การดำเนินงานวิจัยและคาดว่าจะสามารถปฏิบัติงานและควบคุมการวิจัยได้ตลอดการรับทุนภายในระยะเวลาที่กำหนด
- 4) มีทุนการทำงานเดิมในการทำงานวิจัยเพื่อพัฒนาสังคม พื้นที่และชุมชนท้องถิ่น และ/หรือนโยบายในการขับเคลื่อนการทำงานในลักษณะนี้

8.2 เกณฑ์ในการพิจารณาข้อเสนอโครงการวิจัยโดยละเอียด

1) การพิจารณาข้อเสนอโครงการวิจัยโดยละเอียด หน่วย บพท. จะจัดเวทีพิจารณาข้อเสนอโครงการวิจัยแบบ Dialogue Forum ร่วมกับผู้เชี่ยวชาญเฉพาะด้าน (Expert Content) ผู้มีส่วนได้ส่วนเสียสำคัญ (Stakeholder) และผู้ใช้ประโยชน์จากงานวิจัย (User) เพื่อพิจารณาข้อเสนอโครงการวิจัยที่ได้รับพิจารณาผ่านเกณฑ์พิจารณาเบื้องต้นและเข้าร่วมกิจกรรมอบรมเชิงปฏิบัติการ (Workshop) โดยมีหลักเกณฑ์การพิจารณาข้อเสนอโครงการวิจัย ได้แก่ เป้าหมายและตัวชี้วัดที่วัดการเปลี่ยนแปลงได้จริง ประเด็นโจทย์การวิจัยและเนื้อหาโครงการวิจัย กระบวนการและการออกแบบการวิจัยเพื่อตอบโจทย์ การเชื่อมโยงระหว่าง

โครงการเพื่อตอบโจทย์เป้าหมายใหญ่ กระบวนการและกลไกความร่วมมือในพื้นที่เป้าหมาย ความเชี่ยวชาญ และประสบการณ์ของผู้บริหารโครงการ ความชัดเจนของผลผลิต (Output) และความคุ้มค่าของการลงทุนวิจัย (Value of Money) รวมถึงโอกาสประสบความสำเร็จของโครงการ

2) กรณีโครงการที่มีการสะท้อนความร่วมมือและการสนับสนุนจากภาคีผู้ใช้งานในระดับพื้นที่ โดยมีความร่วมมือในรูปแบบของงบประมาณสมทบหรือการสนับสนุนอื่น ๆ จะได้รับการพิจารณาเป็นพิเศษ

9. การส่งข้อเสนอเชิงหลักการ (Concept proposal)

9.1 ประกาศทุนวันที่ 13 ธันวาคม 2565 ผ่านเว็บไซต์ระบบข้อมูลสารสนเทศวิจัยและนวัตกรรม แห่งชาติ (National Research and Innovation Information System: NRIIS) ที่ <https://nriis.go.th/> และ เว็บไซต์หน่วยบริหารและจัดการทุนด้านการพัฒนาระดับพื้นที่ (บพท.) ที่ <https://www.nxpo.or.th/A/> และ ผ่านทาง Facebook ที่ <https://www.facebook.com/PMUA.THAI>

9.2 สถาบัน/หน่วยงาน/มหาวิทยาลัย/นักวิจัย ที่สนใจสามารถ Download แบบฟอร์มข้อเสนอเชิง หลักการ ได้ที่ <https://nriis.go.th/> และ <https://www.nxpo.or.th/A/>

9.3 ผู้เสนอโครงการวิจัยยื่นข้อเสนอเชิงหลักการผ่านระบบ NRIIS โดยแนบ File Word และ PDF ตามแบบฟอร์ม หน่วย บพท. และประวัติของคณะผู้วิจัย ภายในวันที่ 5 มกราคม 2566 ก่อนเวลา 17.00 น.

9.4 สถาบัน/หน่วยงาน/มหาวิทยาลัย ต้นสังกัดของหัวหน้าโครงการวิจัยทำการรับรองข้อเสนอเชิง หลักการผ่านระบบ NRIIS ภายในวันที่ 6 มกราคม 2566 ก่อนเวลา 12.00 น.

9.5 หน่วยบริหารและจัดการทุนด้านการพัฒนาระดับพื้นที่ (บพท.) ขอสงวนสิทธิ์ในการรับพิจารณา เฉพาะเอกสารต้นฉบับที่มีรายละเอียดครบถ้วนตามเงื่อนไข และหน่วยงานต้นสังกัดของหัวหน้าโครงการวิจัย ทำการรับรองข้อเสนอเชิงหลักการในเวลาที่กำหนดเท่านั้น หากพ้นกำหนดจะถือว่าเป็นโมฆะ

10. การแจ้งผลการพิจารณา

หน่วยบริหารและจัดการทุนด้านการพัฒนาระดับพื้นที่ จะแจ้งผลการพิจารณาเบื้องต้นให้ผู้ที่ยื่น ข้อเสนอเชิงหลักการทราบ ทางเว็บไซต์ที่ www.nriis.in.th และ www.nxpo.or.th/A/ ภายในเดือนมกราคม 2566

ผู้สนใจสามารถสอบถามรายละเอียดเพิ่มเติมได้ที่ นางสาวสุทธิดา มณีกุล หรือ นางสาวรัชชนก สหวรักษ์ โทรศัพท์หมายเลข 02-109-5432 ต่อ 815 หรือ 825 ในวันและเวลาปฏิบัติงาน หรือที่ไปรษณีย์ อีเล็กทรอนิกส์ : Suttida.man@nxpo.or.th หรือ Rachanok.sah@nxpo.or.th

อนึ่ง ผลการพิจารณารับทุนวิจัย หน่วย บพท. ถือเป็นที่สุด

ประกาศ ณ วันที่ 13 ธันวาคม พ.ศ. 2565



(ดร.กิตติ สัจจาวัฒนา)

ผู้อำนวยการหน่วยบริหารและจัดการทุน
ด้านการพัฒนาระดับพื้นที่