



การจัดประชุมประชาสัมพันธ์ ทุนวิจัยจากเงินรายได้มหาวิทยาลัย ครั้งที่ 3

วันศุกร์ที่ 22 พฤศจิกายน พ.ศ. 2562 เวลา 9.00-12.00 น.

ณ ห้องประชาสังคมอุดมพัฒน์ ชั้น 1

สถาบันวิจัยประชากรและสังคม มหาวิทยาลัยมหิดล یتศาลายา





มหาวิทยาลัยมหิดล
มีคุณของแผ่นดิน

ทุนวิจัยจากเงินรายได้มหาวิทยาลัย

ศาสตราจารย์ นายแพทย์วชิร คชการ
รักษาการแทนรองอธิการบดีฝ่ายวิจัยและวิชาการ



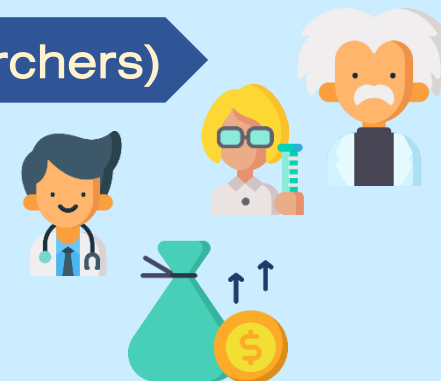
Research Innovation

ทุนส่งเสริมพัฒนาบุคลากรวิจัยและนวัตกรรม พ.ศ. 2562 (มี 4 ประเภท)

1 ทุนสนับสนุนกลุ่มวิจัย (research Cluster) แบบบูรณาการและสหสาขา (Integrated and Multidisciplinary)

2 ทุนสนับสนุนกลุ่มวิจัย (Research Cluster) แบบนักวิจัยหลายรุ่น (Multi-generation researchers)

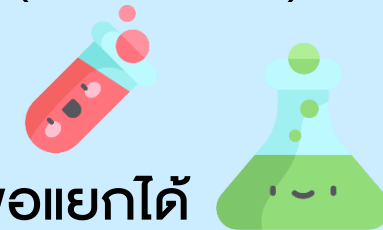
3 ทุนสนับสนุนวิจัยแบบบูรณาการ ในพื้นที่ภาคกลางและกับวิทยาเขตของมหาวิทยาลัยมหิดล (กาญจนบุรี, นครสวรรค์ หรือ อำนาจเจริญ)



↳ ให้การสนับสนุนจากเงินรายได้มหาวิทยาลัย ทุนละไม่เกิน **7,500,000** บาท (ในระยะเวลา 3 ปี)

4 ทุนสนับสนุนนักวิจัยหลังปริญญาเอก

↳ ในกลุ่มวิจัยกลุ่มละไม่เกิน 5 ทุน สามารถขอร่วมกันกับทุนกลุ่มวิจัย (1-3) หรือขอแยกได้



สอบถามรายละเอียดเพิ่มเติมได้ที่ กองบริหารงานวิจัย  02-849-6156 หรือ 6159

ประกาศมหาวิทยาลัย เรื่อง ทุนส่งเสริมพัฒนาบุคลากรวิจัยและนวัตกรรม พ.ศ. 2562

การสนับสนุนกลุ่มวิจัยแบบ Multi-generation researcher & MU Multidisciplinary Research Centers และนักวิจัยสำเร็จรูป

เกณฑ์ในการจัดตั้ง MU-MRC เป็นไปตาม ประกาศทุน ส่งเสริม พัฒนาคณากรวิจัยและ นวัตกรรม พ.ศ. 2562

เมื่อได้รับอนุมัติให้จัดตั้ง กลุ่มวิจัย MU-MRC โดย คณะกรรมการวิชาการและ บริหารโครงการ Mahidol University Multidisciplinary Research Center แล้ว สามารถเสนอขอให้ มหาวิทยาลัยบรรจุนักวิจัย สำเร็จรูปเข้ากลุ่มวิจัยฯ ได้

1

เสนอโดยผู้บริหารมหาวิทยาลัยผ่าน คณะกรรมการวิชาการและบริหารโครงการ Mahidol University Multidisciplinary Research Center (MU-MRC)

2

อาจารย์/นักวิจัย เสนอข้อเสนอโครงการขอรับการสนับสนุน ตามประกาศทุน ส่งเสริมพัฒนาคณากรวิจัยและนวัตกรรม พ.ศ. 2562ผ่านกองบริหารงานวิจัย

3

เสนอโดยส่วนงาน (ผ่านการคัดเลือกจากคณะกรรมการประจำส่วนงาน)

4

มหาวิทยาลัยเชิญกลุ่มอาจารย์/นักวิจัย ให้เขียนข้อเสนอโครงการ โดยมีข้อมูล อ้างอิงจากการสืบค้นผลงานที่ผ่านมาจากฐานข้อมูลสากล เช่น จากโปรแกรม Scival

นักวิจัยสำเร็จรูป

รูปแบบที่ 1 (Tier 1)

ผ่านการพิจารณาและ/หรือได้รับเชิญจาก

- คณะกรรมการวิชาการและบริหารโครงการ Mahidol University Multidisciplinary Research Center หรือ
- ผู้บริหารมหาวิทยาลัยหรือ
- ผู้บริหารส่วนงาน

เพื่อสร้างงานวิจัยภายใต้ศูนย์วิจัยเฉพาะ MU-Multi-Research-Centers (MU-MRC)

มีคุณสมบัติเบื้องต้น คือจะต้องเป็นศาสตราจารย์ หรือ คณะกรรมการวิชาการและบริหารโครงการ Mahidol University Multidisciplinary Research Center พิจารณาแล้วเห็นว่าเทียบเท่า หรือเป็นผู้ที่มีความสามารถและความพร้อมที่จะเป็นหัวหน้ากลุ่มวิจัย MU-MRC ได้

รูปแบบที่ 2 (Tier 2)

Tier 2 มาจาก กลุ่มวิจัย MU-MRC ที่ส่วนงานเป็นผู้เสนอ และประสงค์จะ recruit นักวิจัยที่มีความสามารถเข้ามาอยู่ในกลุ่มวิจัย นักวิจัยสำเร็จรูป ในรูปแบบที่ 2 จะทำงาน ภายใต้ MU Multidisciplinary Research Center ตามประกาศทุนส่งเสริมพัฒนานักวิชาการวิจัยและนวัตกรรม พ.ศ. 2562



คุณสมบัติสนับสนุนนักวิจัยหลังปริญญาเอก (Post doc.)



คุณสมบัติอาจารย์ที่ปรึกษา



- มีตำแหน่งรองศาสตราจารย์ขึ้นไป หรือมีตำแหน่งนักวิจัยระดับ 3 ขึ้นไป
- สำเร็จการศึกษาระดับปริญญาเอก, มีประสบการณ์ทำวิจัยมากกว่า 10 ปี, มีผลงานวิจัยตีพิมพ์ในวารสารวิชาการนานาชาติอย่างต่อเนื่องย้อนหลัง 5 ปี
- ต้องเป็นหัวหน้าโครงการวิจัยที่ได้รับทุนสนับสนุนโครงการวิจัยจากแหล่งทุนภายนอกมหาวิทยาลัยมีระยะเวลาไม่ต่ำกว่า 2 ปี

คุณสมบัตินักวิจัยหลังปริญญาเอก



- อายุไม่เกิน 35 ปี
- เป็นนักวิจัยชาวไทยหรือชาวต่างประเทศที่สำเร็จการศึกษาในระดับปริญญาเอก
- ไม่เป็นผู้ที่อยู่ระหว่างได้รับทุนโครงการวิจัยหลังปริญญาเอกจากแหล่งทุนอื่น
- สามารถทำงานวิจัยให้กับมหาวิทยาลัยได้เต็มเวลาตลอดช่วงเวลาที่ได้รับทุน
- เป็นผู้ที่มีหรือเคยมีผลงานวิจัยที่เป็นชื่อแรกที่ได้ตีพิมพ์ในวารสารวิชาการระดับนานาชาติ

การจัดสรรเงินทุน

- ค่าตอบแทนรายเดือนของนักวิจัยหลังปริญญาเอก **เดือนละ 40,000 บาท**
- ค่าเดินทางไป-กลับ ค่าที่พัก และค่าประกันสุขภาพ (สำหรับชาวต่างประเทศที่ไม่มีภูมิลำเนาในประเทศไทย)
- เงินพัฒนาสิ่งอำนวยความสะดวกการวิจัยแก่ห้องปฏิบัติการวิจัยที่นักวิจัยหลังปริญญาเอกทำงานอยู่ **โครงการละ 300,000 บาท**



มหาวิทยาลัย
เปิดรับสมัคร
ทุนตลอดปี

เงื่อนไขของการรับทุน



- มหาวิทยาลัยจะจัดสรรให้ทุนแก่อาจารย์ที่ปรึกษาผู้มีสิทธิเสนอขอรับทุนสนับสนุนนักวิจัยหลังปริญญาเอกไม่เกินคนละ 1 ทุน
- นักวิจัยหลังปริญญาเอกที่ได้รับทุนมีหน้าที่
 - ทำสัญญารับทุนกับมหาวิทยาลัยปีต่อปี โดยมีระยะเวลาไม่เกิน 3 ปี
 - จัดทำรายงานความก้าวหน้างานวิจัย ทุก 6 เดือน
 - ระหว่างการรับทุนต้องผลิตผลงานวิจัยตีพิมพ์ในวารสารวิชาการระดับนานาชาติอย่างน้อยปีละ 1 เรื่อง โดยเป็นชื่อแรกของงานวิจัย
 - ทรัพย์สินทางปัญญาที่เกิดขึ้นจากการได้รับทุน รวมทั้งผลประโยชน์ ซึ่งเกิดจากการนำผลการวิจัยไปใช้เชิงพาณิชย์ให้เป็นไปตามที่มหาวิทยาลัยกำหนด

ทุนวิจัยเพื่อพัฒนาองค์ความรู้ใหม่ และบุกเบิกศาสตร์แขนงใหม่

New Discovery Frontier Research



เป็นงานวิจัยพัฒนาองค์ความรู้ใหม่ (new discovery) หรือบุกเบิกศาสตร์แขนงใหม่ (frontier research) เน้นผลงานตีพิมพ์ในวารสารวิชาการระดับนานาชาติ Q1 และ Q2 จากฐานข้อมูล Web of Science หรือ Scopus

"พัฒนาองค์ความรู้ใหม่" (new discovery) หมายความว่า การวิจัยที่เป็นการสร้างชุดความรู้ที่ยังไม่เคยมีผู้ค้นพบมาก่อน หรือเป็นการหักล้างทฤษฎีเดิม หรือต่อยอดทฤษฎีเดิมอย่างกว้างขวางจนเกิดเป็นองค์ความรู้ใหม่ (body of knowledge) โดยต้องมีกระบวนการวิจัยที่ถูกต้อง เป็นที่ยอมรับในระดับสากลและเป็นไปตามจริยธรรมและจรรยาบรรณที่เกี่ยวข้อง

"การบุกเบิกศาสตร์แขนงใหม่" (frontier research) หมายความว่า การวิจัยที่เกี่ยวกับศาสตร์ใหม่หรือสร้างพื้นฐานเพื่อนำไปสู่ศาสตร์แขนงใหม่ หรือศาสตร์ที่จะเปลี่ยนพลวัตของสังคม เช่น ผลงานนิเวศวิทยาระบบนิเวศ, จุลภาคพลังงานสูง, สสารมืด, ปัญญาประดิษฐ์, เซลล์ต้นกำเนิด, การแพทย์แม่นยำหรือเวชกรรมตรงเหตุ, เทคโนโลยีชีวภาพเพื่อการผลิตชีววัตถุ, cognitive neuroscience, digital phenotyping, optogenetics, venomics, quantum biology, liquid biopsy, machine learning through small data ฯลฯ

การจัดสรรทุน

ให้ทุนโครงการละไม่เกิน **2,500,000** บาท ระยะเวลาการขอไม่เกิน 3 ปี

คุณสมบัติผู้รับทุน

- ✓ เป็นผู้ปฏิบัติงานของมหาวิทยาลัย ตำแหน่งอาจารย์ หรือนักวิจัยสายวิชาการ
- ✓ ปฏิบัติงานมากกว่า 3 ปี และมีผลงานตีพิมพ์ในวารสารวิชาการระดับนานาชาติ Q1 หรือ Q2 เป็น first author และ/หรือ corresponding author ไม่น้อยกว่า 1 เรื่อง และไม่เป็นผลงานในการขอรับปริญญา
- ✓ ในปีที่ยื่นขอต้องไม่อยู่ระหว่างลาศึกษาต่อ หรือลาไปปฏิบัติงานเพื่อเพิ่มพูนความรู้ทางวิชาการ
- ✓ ควรผ่านการอบรมที่เกี่ยวกับจัดการบริหารโครงการวิจัยเช่น MMS, จริยธรรมสัตว์ทดลอง หรือการวิจัยในมนุษย์



กำหนดการรับสมัครทุน ปีละ **3** รอบ

รอบที่ 1
ภายใน 28 ก.พ.

รอบที่ 2
ภายใน 30 มิ.ย.

รอบที่ 3
ภายใน 31 ต.ค.

สอบถามรายละเอียดเพิ่มเติมได้ที่กองบริหารงานวิจัย 02-849-6156-9



ทุนส่งเสริมนักวิจัยรุ่นใหม่

คุณสมบัติของผู้รับทุน



- ✓ เป็นผู้ปฏิบัติงานของมหาวิทยาลัย ตำแหน่งอาจารย์ หรือนักวิจัยระดับ 1 หรือนักปฏิบัติการวิจัย
- ✓ อายุไม่เกิน 40 ปี, ปฏิบัติงานในมหาวิทยาลัยไม่เกิน 10 ปี
- ✓ ไม่ดำรงตำแหน่งบริหารตั้งแต่หัวหน้าภาควิชาหรือเทียบเท่าภาควิชาขึ้นไป
- ✓ ไม่ดำรงตำแหน่งทางวิชาการตั้งแต่ผู้ช่วยศาสตราจารย์ขึ้นไป
- ✓ ต้องไม่อยู่ระหว่างได้รับทุนไม่ว่าจะเป็นโครงการวิจัยเรื่องเดิมหรือเรื่องใหม่จากแหล่งทุนอื่นทั้งภายในและภายนอกมหาวิทยาลัย
- ✓ ต้องไม่เคยได้รับทุนส่งเสริมนักวิจัยรุ่นใหม่
- ✓ ในปีทั้งขอทุนต้องไม่อยู่ระหว่างการลาศึกษาต่อ
- ✓ นักวิจัยควรผ่านหลักสูตรอบรมที่เกี่ยวข้องกับการบริหารโครงการวิจัย เช่น หลักสูตร Multi-Mentoring System (MMS) หลักสูตรด้านจริยธรรม สัตว์ทดลอง หรือการวิจัยในมนุษย์
- ✓ ต้องไม่อยู่ระหว่างเข้าร่วมโครงการ Talent Mobility



สอบถามรายละเอียดเพิ่มเติมได้ที่ กองบริหารงานวิจัย



02-849-6156-9

การจัดสรรทุน



ทุนโครงการละไม่เกิน **250,000** บาท ระยะเวลาขอทุน 1 ปี

กำหนดการรับสมัครทุน เปิดรับสมัครขอทุนปีละ 3 รอบ





มหาวิทยาลัยมหิดล
มีคุณาของแผ่นดิน

Q & A

แบบประเมินการประชุม



เอกสารประกอบการประชุม



Thank you for your attention