

โครงการพัฒนาศักยภาพนักวิจัยรุ่นใหม่ผ่าน “Multi-Mentoring System ในสถาบันอุดมศึกษา”



ศ.ดร.สุทธิชัย อัสสะบำรุงรัตน์

ศูนย์เชี่ยวชาญเฉพาะทางด้านตัวเร่งปฏิกิริยาและวิศวกรรมปฏิกิริยา

ภาควิชาวิศวกรรมเคมี

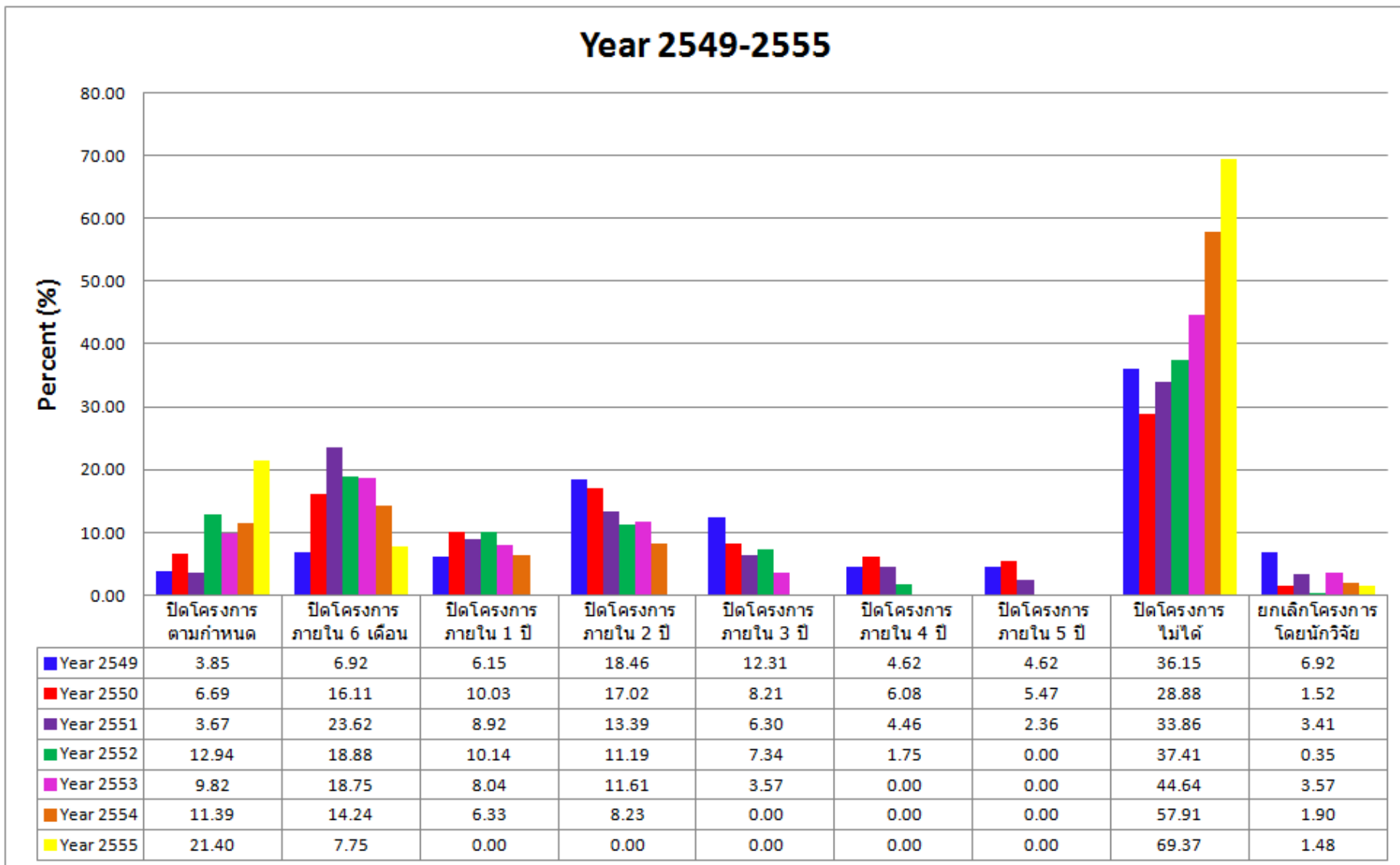
คณะวิศวกรรมศาสตร์

จุฬาลงกรณ์มหาวิทยาลัย

ปัญหาการปิดโครงการ



สถิติการปิดโครงการทุนวิจัยรุ่นใหม่ (วิเคราะห์ข้อมูล ปี 2558)



ปิดโครงการไม่ได้ หมายถึง ปิดโครงการช้ากว่า 5 ปีขึ้นไป หรือ สิ้นสุดโครงการแต่ไม่อนุมัติเงินงวดสุดท้าย หรือ งานวิจัยรอตีพิมพ์ หรือ ขยายระยะเวลาโดยนักวิจัย

จำนวนโครงการทุนรุ่นใหม่ที่ยังไม่สามารถสิ้นสุดโครงการ ตั้งแต่ปี 2551-2558

ทุนรุ่นใหม่ (ปีที่รับทุน)	จำนวนโครงการ ที่ยังไม่สิ้นสุด (โครงการ)	ร้อยละของโครงการที่ยังไม่ สิ้นสุด
2551	107	28.08
2552	77	26.92
2553	106	31.55
2554	115	36.39
2555	91	33.58
2556	135	47.37
2557	134	44.08
2558	180	65.69

บทบาทหน้าที่และความคาดหวังจากสังคม

ยุทธศาสตร์ชาติ 20 ปี (2561 – 2580)

“ประเทศมีความมั่นคง มั่งคั่ง ยั่งยืน เป็นประเทศพัฒนาแล้ว ด้วยการพัฒนาตามปรัชญาของเศรษฐกิจพอเพียง”



1. ด้านความมั่นคง

เพื่อบริหารจัดการสภาวะแวดล้อมของประเทศให้มีความมั่นคง ปลอดภัย และมีความสงบเรียบร้อยในทุกระดับ และทุกมิติ

2. ด้านการสร้างขีดความสามารถในการแข่งขัน

เน้นการยกระดับศักยภาพในหลากหลายมิติ ควบคู่กับการขยายโอกาสของประเทศไทยในเวทีโลก

3. ด้านพัฒนาและเสริมสร้างทรัพยากรมนุษย์

คนไทยในอนาคต มีความพร้อมทั้งกาย ใจ สติปัญญา มีทักษะที่จำเป็นในศตวรรษที่ 21 มีทักษะสื่อสารภาษาอังกฤษและภาษาที่ 3 และมีคุณธรรม

4. ด้านการสร้างโอกาสและความเสมอภาคทางสังคม

สร้างความเป็นธรรม และลดความเหลื่อมล้ำในทุกมิติ กระจายศูนย์กลางความเจริญทางเศรษฐกิจและสังคม เพิ่มโอกาสให้ทุกภาคส่วนเข้ามาเป็นกำลังของการพัฒนาประเทศในทุกระดับ

5. ด้านการสร้างการเติบโตบนคุณภาพชีวิตที่เป็นมิตรต่อสิ่งแวดล้อม

คำนึงถึงความยั่งยืนของฐานทรัพยากรธรรมชาติและสิ่งแวดล้อม ปรับเปลี่ยนพฤติกรรมของประชาชนให้เป็นมิตรต่อสิ่งแวดล้อม เกิดผลลัพธ์ต่อความยั่งยืน

6. ด้านการปรับสมดุลและพัฒนาระบบการบริหารภาครัฐ

การปรับเปลี่ยนภาครัฐ ยึดหลัก “ภาครัฐของประชาชนเพื่อประชาชนและประโยชน์ส่วนรวม”

แผนบูรณาการวิจัยและนวัตกรรม ประจำปีงบประมาณ 2563

ยุทธศาสตร์ชาติ ๒๐ ปี	ด้านการสร้างความสามารถในการแข่งขัน			
แผนฯ ๑๒	ยุทธศาสตร์ที่ ๘ การพัฒนาวิทยาศาสตร์ เทคโนโลยี วิจัย และนวัตกรรม			
เป้าหมายแผนฯ ๑๒	เป้าหมายที่ ๒ เพิ่มความสามารถในการประยุกต์ใช้วิทยาศาสตร์ เทคโนโลยี และนวัตกรรมเพื่อยกระดับความสามารถการแข่งขันของภาคการผลิตและบริการ และคุณภาพชีวิตของประชาชน		เป้าหมายที่ ๑ เพิ่มความเข้มแข็งด้านวิทยาศาสตร์และเทคโนโลยีของประเทศ	
ตัวชี้วัดเป้าหมาย แผนฯ ๑๒	๑.๑ สัดส่วนค่าใช้จ่ายการวิจัยและพัฒนาเพิ่มร้อยละ ๑ ของผลิตภัณฑ์มวลรวมในประเทศ ๑.๒ สัดส่วนการลงทะเบียนวิจัยและพัฒนาของภาคเอกชนต่อภาครัฐ เพิ่มขึ้น ๗๐:๑๐		๑.๑: สัดส่วนการลงทะเบียนโครงการพื้นฐาน บุคลากร และระบบมาตรฐาน เป็นร้อยละ ๒๐	
	๒.๑ อันสืบความสามารถการแข่งขันโครงสร้างพื้นฐานด้านวิทยาศาสตร์ และด้านเทคโนโลยี จัดโดย IMD อยู่ใน อันดับ ๑ ใน ๑๒		๑.๓: สัดส่วนการลงทะเบียนโครงการเพื่อสร้าง/ระบบองค์ความรู้ เป็นร้อยละ ๒๕	
ยุทธศาสตร์จัดสรร	๑.๓: สัดส่วนของโครงการวิจัยและนวัตกรรมในอุตสาหกรรมยุทธศาสตร์และเป้าหมาย ของประเทศร้อยละ ๕๕		๑.๓: สัดส่วนการลงทะเบียนโครงการเพื่อสร้าง/ระบบองค์ความรู้ เป็นร้อยละ ๒๕	
	๒.๒: ผลงานวิจัยและเทคโนโลยีพร้อมใช้ที่ถูกลำไปใช้ในการสร้างมูลค่าเชิงพาณิชย์ให้กับ ภาคการผลิตและบริการ และภาคธุรกิจ ไม่น้อยกว่าร้อยละ ๒๐ ของผลงานทั้งหมด		๒.๔: นวัตกรรมทางสังคมและนวัตกรรม สำหรับผู้สูงอายุและผู้พิการ ที่ผลิตได้เอง ภายในประเทศมีจำนวนเพิ่มขึ้นไม่น้อยกว่า ร้อยละ ๒๐	
ยุทธศาสตร์จัดสรร	ยุทธศาสตร์ที่ ๒ ด้านการสร้างความสามารถในการแข่งขันของประเทศ ๒.๕.๔ การพัฒนาศักยภาพด้านวิทยาศาสตร์ เทคโนโลยี วิจัยและนวัตกรรม			
ผลสัมฤทธิ์/Impact	ประเทศไทยมีระบบวิจัยและนวัตกรรมที่มีศักยภาพ เป็นกลไกขับเคลื่อนสำคัญในการสร้างขีดความสามารถในการแข่งขันของประเทศ โดยผลงานวิจัยและนวัตกรรมสามารถนำไปใช้ประโยชน์ได้ในทุกมิติ และจุดประกายความคิดสร้างสรรค์เพื่อการพัฒนาประเทศอย่างต่อเนื่องและยั่งยืน			
เป้าหมายแผนบูรณาการ/ Outcome	เป้าหมายที่ ๑. การวิจัยและนวัตกรรมเพื่อเสริมความแข็งแกร่งเศรษฐกิจ	เป้าหมายที่ ๒. การวิจัยและนวัตกรรมเพื่อการพัฒนาสังคมและสิ่งแวดล้อม	เป้าหมายที่ ๓. การวิจัยและนวัตกรรมเพื่อการส่งออกความรู้พื้นฐานของประเทศ	เป้าหมายที่ ๔. การพัฒนาโครงสร้างพื้นฐาน บุคลากร และระบบวิจัยและนวัตกรรมของประเทศ
ตัวชี้วัดเป้าหมายบูรณาการ	มีนวัตกรรมที่ออกสู่เชิงพาณิชย์ จำนวนไม่น้อยกว่าร้อยละ ๒๐ ของผลงานทั้งหมด	มีผลงานวิจัยและเทคโนโลยีที่ถูกนำไปใช้ประโยชน์เชิงพาณิชย์ จำนวนไม่น้อยกว่าร้อยละ ๑๕ ของผลงานทั้งหมด	นวัตกรรม นโยบายทางด้านเศรษฐกิจ สังคม ถูกนำไปใช้ในการแก้ปัญหาหรือพัฒนาสังคมและสิ่งแวดล้อมร้อยละ ๕๐ ของแผนงาน	องค์ความรู้ นโยบาย นวัตกรรม ที่หน่วยงานภาครัฐ ภาคเอกชน สังคม ชุมชน พร้อมนำไปใช้ประโยชน์ ด้วยยอดองค์ความรู้เทคโนโลยี ที่ถูกพัฒนาเป็นนโยบายในการดำเนินงานขององค์กร ร้อยละ ๕๐ ของแผนงาน
แนวทาง	ผลงานวิจัยสามารถถูกนำไปใช้อย่างยิ่งในระดับชาติ หรือระดับนานาชาติ ร้อยละ ๕๐ ของแผนงาน	ผลงานวิจัยที่สามารถถูกนำไปใช้อย่างยิ่งในระดับชาติ หรือระดับนานาชาติ ร้อยละ ๕๐ ของแผนงาน	ผลงานวิจัยที่ใช้ในการแก้ปัญหาการดำเนินงานของหน่วยงาน ร้อยละ ๕๐ ของแผนงาน	ผลงานวิจัยที่ใช้ในการแก้ปัญหาการดำเนินงานของหน่วยงาน ร้อยละ ๕๐ ของแผนงาน
ตัวชี้วัดแนวทาง	แผนงาน Spearhead ที่สร้างผลกระทบทางเศรษฐกิจ	แผนงานวิจัยและนวัตกรรมเพื่อสร้างความเข้มแข็งให้กับภาคอุตสาหกรรมและวิจัยพัฒนาและนวัตกรรมในสาขาเป้าหมาย	บุคลากรด้านวิจัยและนวัตกรรมเพิ่มขึ้นเป็น ๑๒๒,๐๐๐ คน	บุคลากรด้านวิจัยและนวัตกรรมเพิ่มขึ้นเป็น ๑๒๒,๐๐๐ คน
ตัวชี้วัดแนวทาง	มีเอกสารร่วมลงทุนอย่างน้อยร้อยละ ๒๐ ในจำนวนนี้เป็น in-cash อย่างน้อยร้อยละ ๑๐ และนำผลงานนวัตกรรมออกสู่เชิงพาณิชย์	แผนงานวิจัยและนวัตกรรมเพื่อสร้างความเข้มแข็งให้กับภาคอุตสาหกรรมและวิจัยพัฒนาและนวัตกรรมในสาขาเป้าหมาย	มีนวัตกรรมที่นำไปใช้ประโยชน์เพิ่มขึ้นร้อยละ ๒๐ ต่อปี	มีนวัตกรรมที่นำไปใช้ประโยชน์เพิ่มขึ้นร้อยละ ๒๐ ต่อปี
ตัวชี้วัดแนวทาง	มีผลงานวิจัยและเทคโนโลยีที่แล้วเสร็จพร้อมนำไปใช้ประโยชน์ในภาคการผลิตและบริการ และภาคธุรกิจ ไม่น้อยกว่าร้อยละ ๒๐ ของแผนงานทั้งหมด	มีผลงานวิจัยและเทคโนโลยีที่แล้วเสร็จพร้อมนำไปใช้ประโยชน์ในภาคการผลิตและบริการ และภาคธุรกิจ ไม่น้อยกว่าร้อยละ ๒๐ ของแผนงานทั้งหมด	บุคลากรด้านวิจัยและนวัตกรรมเพิ่มขึ้นเป็น ๑๒๒,๐๐๐ คน	บุคลากรด้านวิจัยและนวัตกรรมเพิ่มขึ้นเป็น ๑๒๒,๐๐๐ คน
ตัวชี้วัดแนวทาง	ผลงานวิจัยนำไปประยุกต์ใช้ในหน่วยงานภาครัฐระดับกรม หรือระดับจังหวัดไม่น้อยกว่าร้อยละ ๖๐ ของแผนงาน	ผลงานวิจัยนำไปประยุกต์ใช้ในหน่วยงานภาครัฐระดับกรม หรือระดับจังหวัดไม่น้อยกว่าร้อยละ ๖๐ ของแผนงาน	ผลงานวิจัยที่สามารถยื่นตีพิมพ์ระดับชาติ และนานาชาติ หรือ ยื่นจดทะเบียนสิทธิบัตรร้อยละ ๖๐ ของแผนงาน	ผลงานวิจัยที่สามารถยื่นตีพิมพ์ระดับชาติ และนานาชาติ หรือ ยื่นจดทะเบียนสิทธิบัตรร้อยละ ๖๐ ของแผนงาน
ตัวชี้วัดแนวทาง	มีเอกสารร่วมลงทุนอย่างน้อยร้อยละ ๒๐ ในจำนวนนี้เป็น in-cash อย่างน้อยร้อยละ ๑๐ และนำผลงานนวัตกรรมออกสู่เชิงพาณิชย์	มีเอกสารร่วมลงทุนอย่างน้อยร้อยละ ๒๐ ในจำนวนนี้เป็น in-cash อย่างน้อยร้อยละ ๑๐ และนำผลงานนวัตกรรมออกสู่เชิงพาณิชย์	จำนวนบุคลากรวิจัยและนวัตกรรมเพิ่มขึ้นไม่น้อยกว่า ๑๒๐ ราย	จำนวนบุคลากรวิจัยและนวัตกรรมเพิ่มขึ้นไม่น้อยกว่า ๑๒๐ ราย
ตัวชี้วัดแนวทาง	มีผลงานวิจัยและนวัตกรรมเพื่อสร้างความเข้มแข็งให้กับภาคอุตสาหกรรมและวิจัยพัฒนาและนวัตกรรมในสาขาเป้าหมาย	มีผลงานวิจัยและนวัตกรรมเพื่อสร้างความเข้มแข็งให้กับภาคอุตสาหกรรมและวิจัยพัฒนาและนวัตกรรมในสาขาเป้าหมาย	มีนวัตกรรมที่นำไปใช้ประโยชน์เพิ่มขึ้นร้อยละ ๒๐ ต่อปี	มีนวัตกรรมที่นำไปใช้ประโยชน์เพิ่มขึ้นร้อยละ ๒๐ ต่อปี
ตัวชี้วัดแนวทาง	มีผลงานวิจัยและนวัตกรรมเพื่อสร้างความเข้มแข็งให้กับภาคอุตสาหกรรมและวิจัยพัฒนาและนวัตกรรมในสาขาเป้าหมาย	มีผลงานวิจัยและนวัตกรรมเพื่อสร้างความเข้มแข็งให้กับภาคอุตสาหกรรมและวิจัยพัฒนาและนวัตกรรมในสาขาเป้าหมาย	มีนวัตกรรมที่นำไปใช้ประโยชน์เพิ่มขึ้นร้อยละ ๒๐ ต่อปี	มีนวัตกรรมที่นำไปใช้ประโยชน์เพิ่มขึ้นร้อยละ ๒๐ ต่อปี



ประเทศต้องการ
High Caliber,
Impact
oriented
Researchers

ศ. ดร.สมปอง คล้ายหนองสรวง
ผู้อำนวยการฝ่ายวิชาการ สกว.

พิธีลงนามในบันทึกความร่วมมือสนับสนุนกิจกรรม

โครงการพัฒนาศักยภาพนักวิจัยรุ่นใหม่ผ่าน Multi Mentoring System ในสถาบันอุดมศึกษา



บันทึกข้อตกลงความร่วมมือฉบับนี้

ระยะเวลา 3 ปี

1. กลุ่มภาคกลาง	จำนวน 25 สถาบัน
2. กลุ่มภาคเหนือ	จำนวน 6 สถาบัน
3. กลุ่มภาคอีสาน	จำนวน 5 สถาบัน
4. กลุ่มภาคใต้	จำนวน 3 สถาบัน
5. กลุ่มมหาวิทยาลัยเทคโนโลยีราชมงคล	จำนวน 9 สถาบัน
6. กลุ่มมหาวิทยาลัยราชภัฏ	จำนวน 32 สถาบัน
รวมทั้งสิ้น	จำนวน 80 สถาบัน

Head coaches

ภาคกลาง 1



ศ.ดร.สมชาย วงศ์วิเศษ

ภาคกลาง 2



ศ.ดร.สุภา ทารหนองบัว

ภาคกลาง 3



ศ.ดร.สุทธิชัย อัสสะบำรุงรัตน์

ภาคกลาง 4



ศ.ดร.นพ.นรัตถพล เจริญพันธุ์

ภาคเหนือ



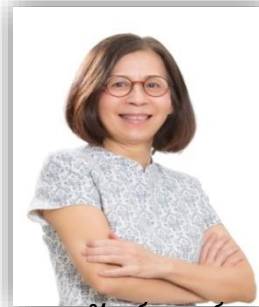
ศ.ดร.เกตุ กรุดพันธ์

ภาคอีสาน



ศ.ดร.โสพิศ วงศ์คำ

ภาคใต้



ศ.ดร.อมรรัตน์ พงศ์ดารา

ด้านสังคมศาสตร์ฯ



ดร.วินัย พงศ์ศรีเพียร

ราชภัฏ/ราชมงคล



ผศ.ดร.วัชรินทร์ ตฤณชาติวณิชย์

Multi Mentoring System (MMS)



Multi Mentoring System

ระบบวิจัยของ
ประเทศที่เข้มแข็ง
และยั่งยืน

Contextual driver

Socio-economic, political,
Technological factors

Existing policies,
practices,
beliefs

Actors networks in
research,
policy and practice

Capacity of target
groups to respond

Receptiveness
of context

Organizations,
resources,
systems,
skills

ทุนจากฝ่าย
วิชาการ
สกว.



Input

- ✓ Mentor
- ✓ Coaches
- ✓ ต้นสังกัด

- ✓ มหาวิทยาลัย : มีบุคลากรทางการวิจัยที่มีคุณภาพ

Output

ระบบการสร้างกลไกเพื่อพัฒนาศักยภาพนักวิจัยรุ่นใหม่ :
เกิดการทำงานร่วมกันระหว่างมหาวิทยาลัย นักวิจัย และ สกว.

- ✓ นักวิจัย : เห็นความสำคัญของการวิจัย
- ✓ ฝ่ายวิชาการ สกว. : ได้แนวทางหรือมาตรการมาช่วยผลักดันการแก้ไขปัญหาโครงการที่ไม่สามารถสิ้นสุดได้อย่างมีประสิทธิภาพ

Short and Medium term changes

- ✓ นักวิจัย : มีศักยภาพในการก้าวขึ้นไปสู่การทำงานวิจัยในระดับที่สูงขึ้น
- ✓ ฝ่ายวิชาการ สกว. : สร้างนักวิจัยคุณภาพสามารถสื่อถึงผลกระทบเชิงประจักษ์
- ✓ มหาวิทยาลัย : สร้างบรรยากาศการวิจัยที่ดี ส่งเสริมและสนับสนุนให้อาจารย์และนักวิจัยทำงานวิจัยมากขึ้น

Long term changes

- ✓ การสร้างเครือข่ายและขยายกลุ่มวิจัยในสาขาต่าง ๆ มีความเข้มแข็ง
- ✓ สร้างโจทย์วิจัยที่มีประโยชน์สามารถแก้ปัญหาของประเทศได้

Impact

Outcome

Scaling up

Changes in e.g. skills,
Knowledge, attitudes,
relationships, practices,
policies, allocations,
networks etc.

กลุ่ม 3 (ภาคกลาง)



ศ.ดร.สุทธิชัย อัสสะบำรุงรัตน์



ลำดับ	มหาวิทยาลัย	จำนวนนักวิจัยที่ได้รับ ทุนปี 2560-2561	จำนวนนักวิจัยที่ได้รับ ทุนปี 2562	โค้ชตัวแทนมหาวิทยาลัย
1	จุฬาลงกรณ์มหาวิทยาลัย	48	22	ผศ.ดร.นพ.อมรพันธุ์ เสรีมาศพันธุ์ และคณะ
2	มหาวิทยาลัยเทคโนโลยีปทุมวัน	0	0	ผศ.ดร.ณัฐญา คุ่มทรัพย์
3	มหาวิทยาลัยรัตนบัณฑิต	0	0	
4	มหาวิทยาลัยศรีนครินทรวิโรฒ	15	4	รศ.ดร.วิภาวี อนุพันธ์พิศิษฐ์ และคณะ
5	มหาวิทยาลัยศรีปทุม	0	0	รศ.ดร.สุบิน ยุระราช
6	มหาวิทยาลัยสวนดุสิต	1	0	รศ.ดร.พรรณณี สวนเพลง
7	มหาวิทยาลัยหอการค้าไทย	0	0	ผศ.ดร.พิชญอร ไหมสุทธิสกุล
รวม		63	26	13

ตัวอย่างกิจกรรมที่ดำเนินการ



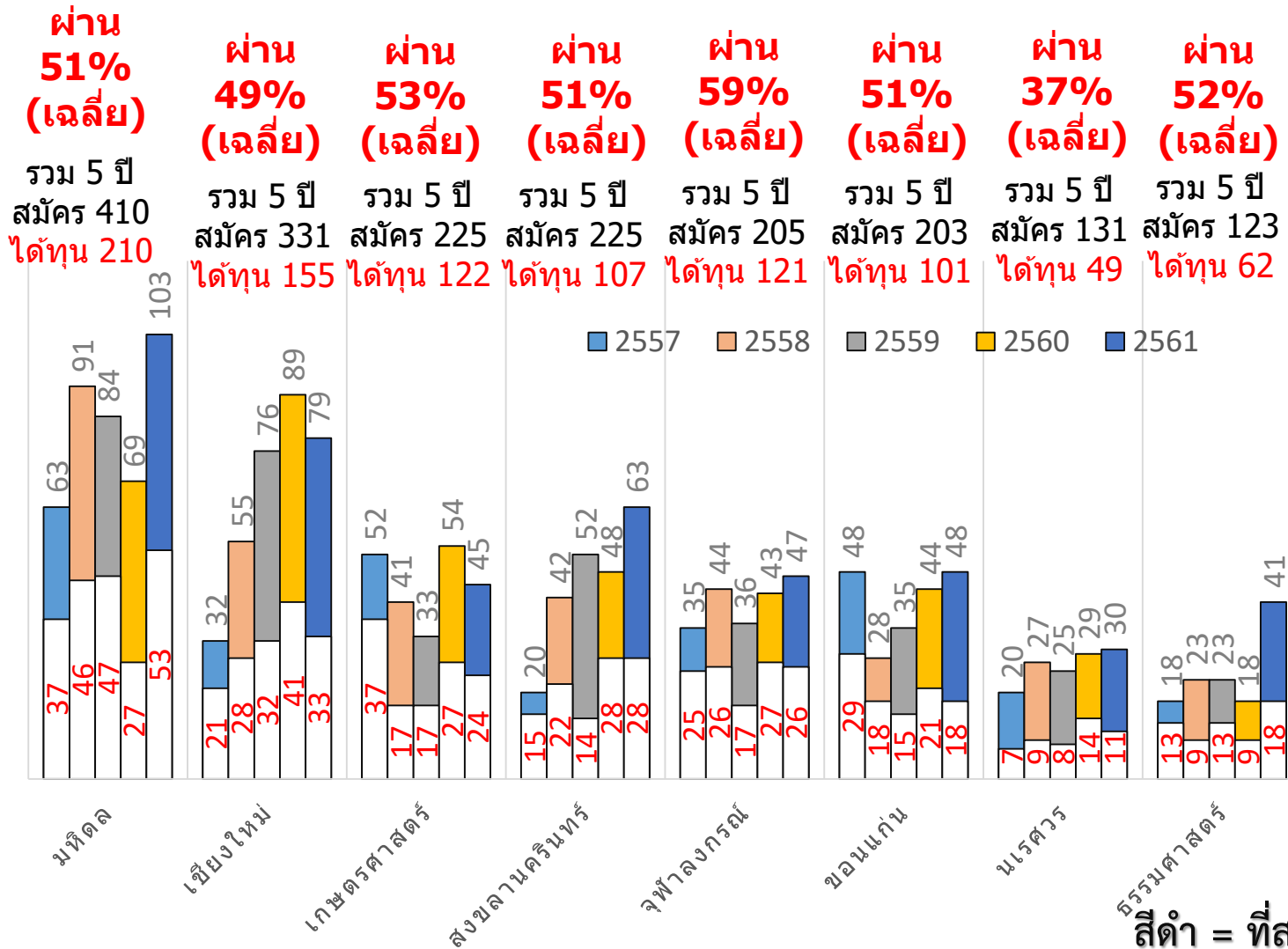
สรุปสถิติการขอทุนอาจารย์/นักวิจัยรุ่นใหม่ มหาวิทยาลัยขนาดใหญ่ในกลุ่ม MMS 1-7



จำนวนผู้ยื่นและผู้ได้รับทุนนักวิจัยรุ่นใหม่ สกว.

	ได้รับทุน	ไม่ได้รับทุน	ผู้สมัครทั้งหมด
ปี 2557	285	207	492
ปี 2558	271	340	611
ปี 2559	278	345	623
ปี 2560	303	384	687
ปี 2561	318	484	802
ปี 2557	57.93%	42.07%	
ปี 2558	44.35%	55.65%	
ปี 2559	44.62%	55.38%	
ปี 2560	44.10%	55.90%	
ปี 2561	39.65%	60.35%	
เฉลี่ย 5 ปี	46.13%	53.87%	

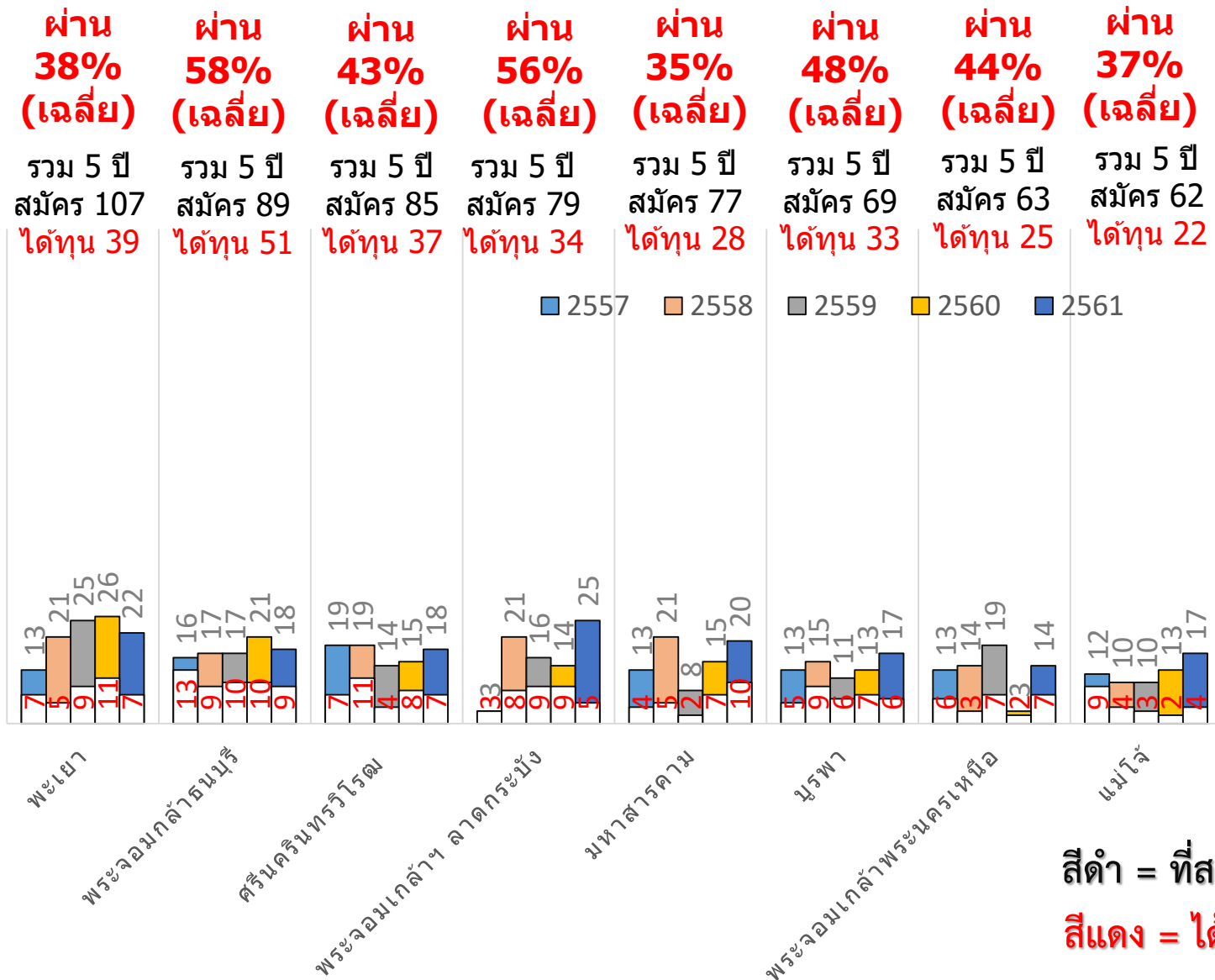
มหาวิทยาลัยใหญ่ (รวมทุกสาขา) 1/2



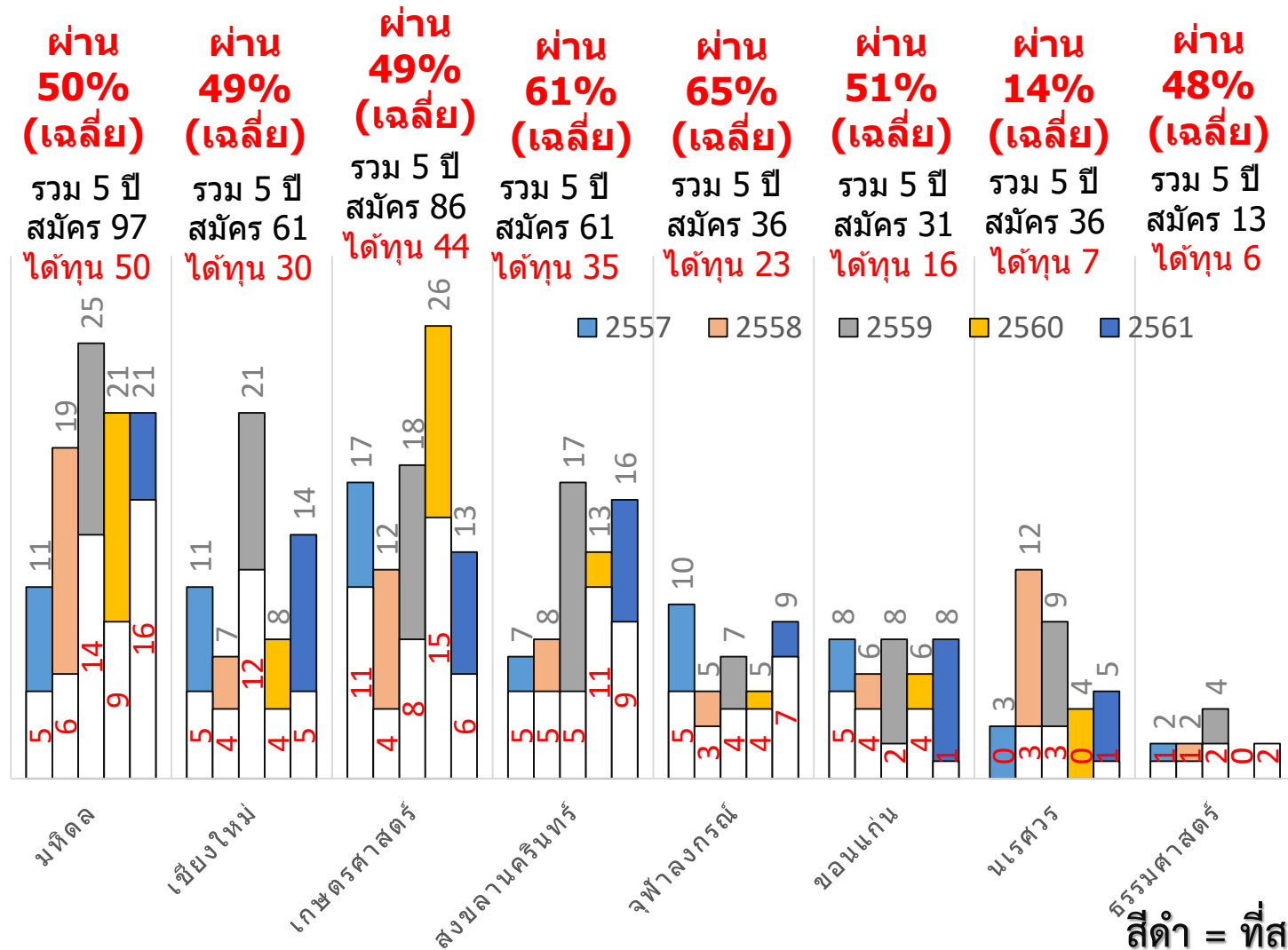
สีดำ = ที่สมัคร

สีแดง = ได้ทุน

มหาวิทยาลัยใหญ่ (รวมทุกสาขา) 2/2



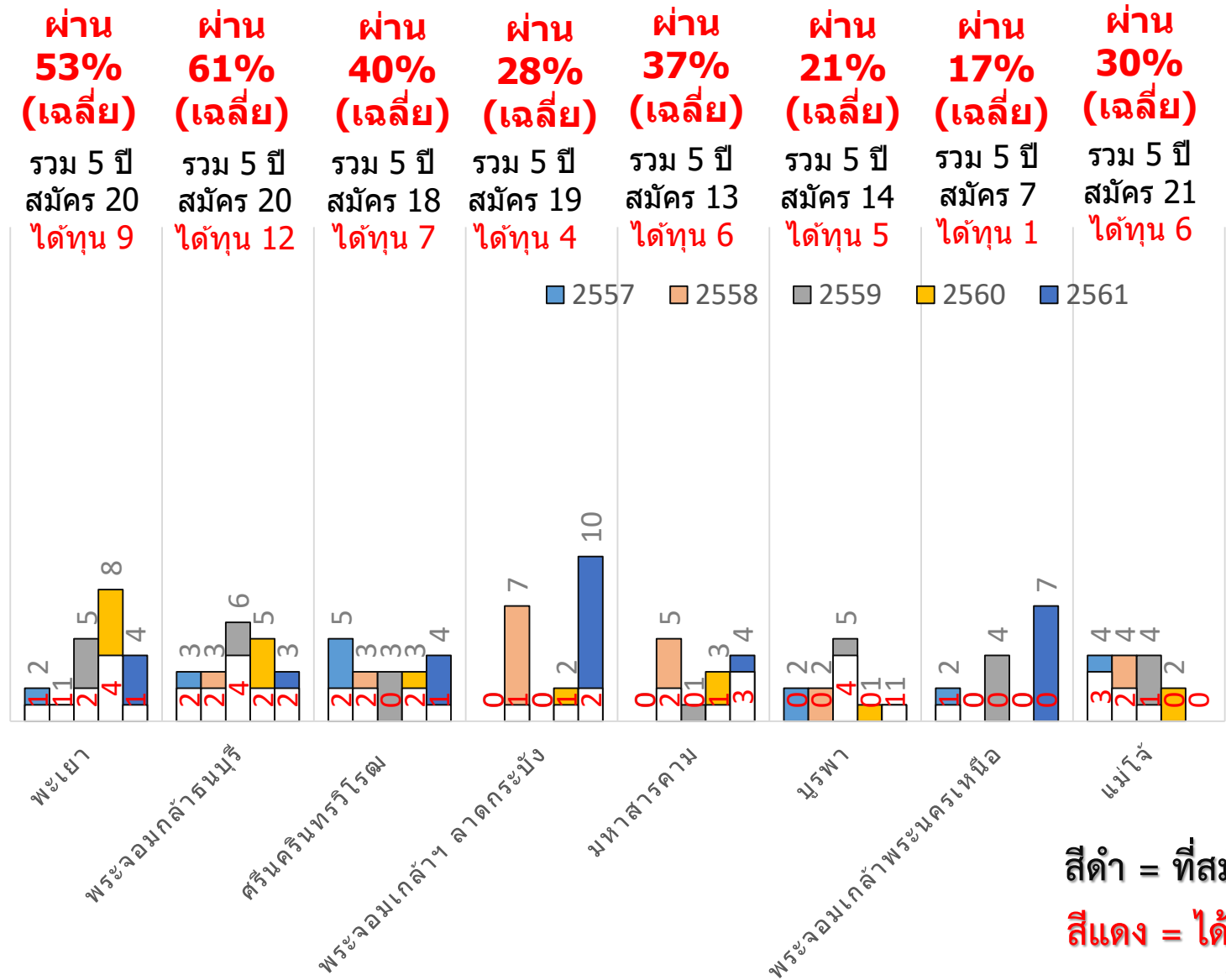
มหาวิทยาลัยใหญ่ (เกษตร&สัตวแพทย์) 1/2



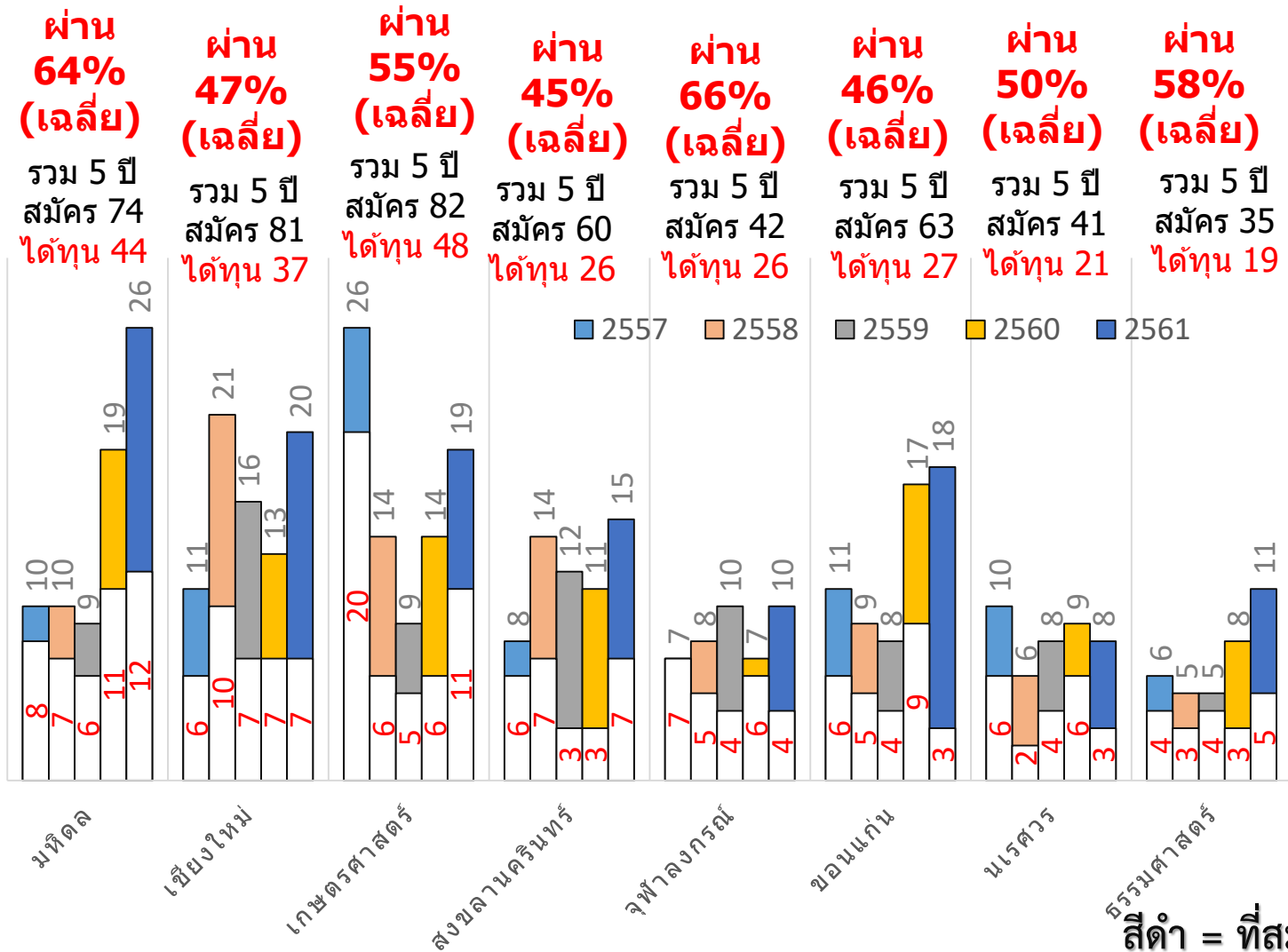
สีดำ = ที่สมัคร

สีแดง = ได้ทุน

มหาวิทยาลัยใหญ่ (เกษตร&สัตวแพทย์) 2/2



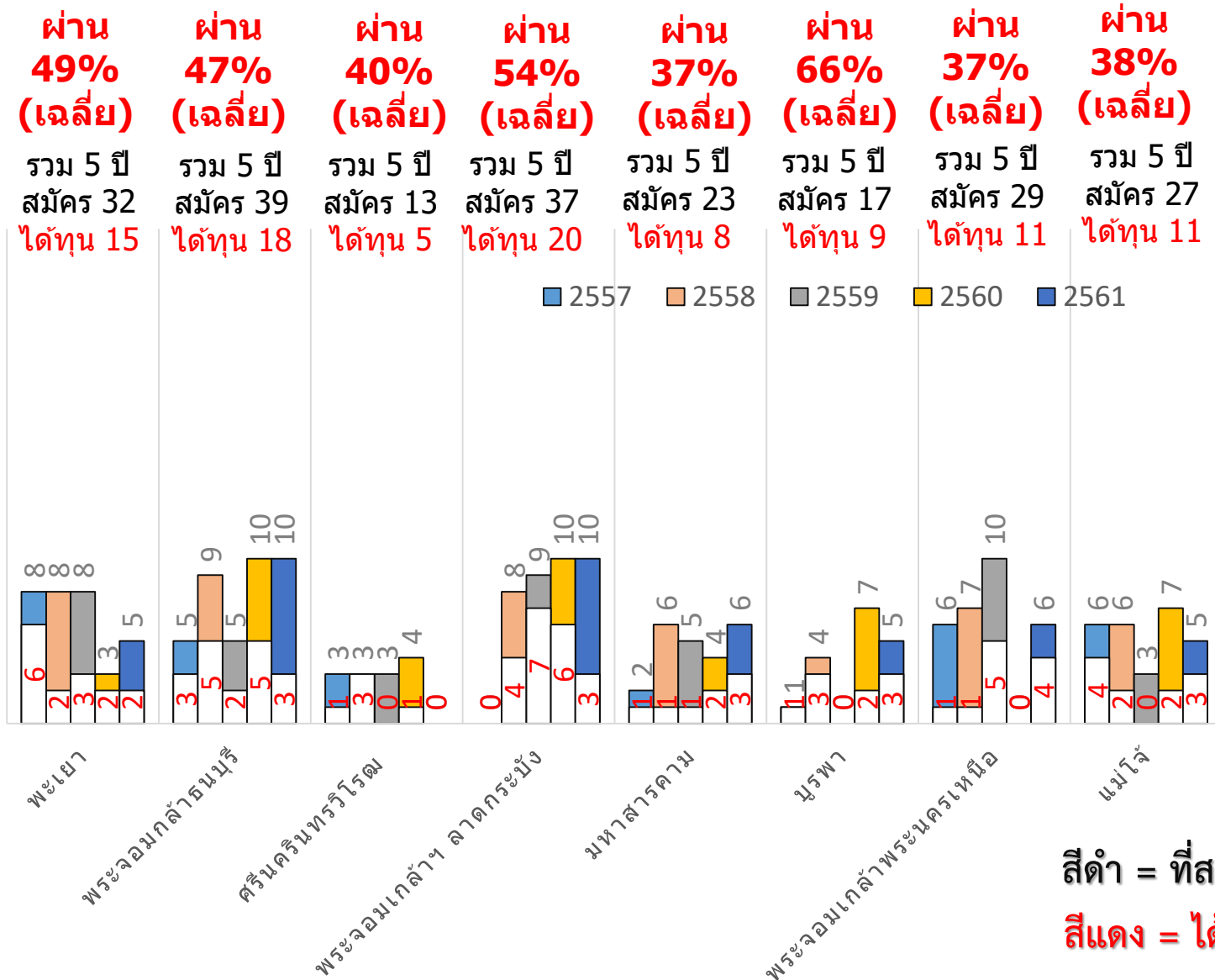
มหาวิทยาลัยใหญ่ (วิทย์ธรรมชาติ) 1/2



สีดำ = ที่สมัคร

สีแดง = ได้ทุน

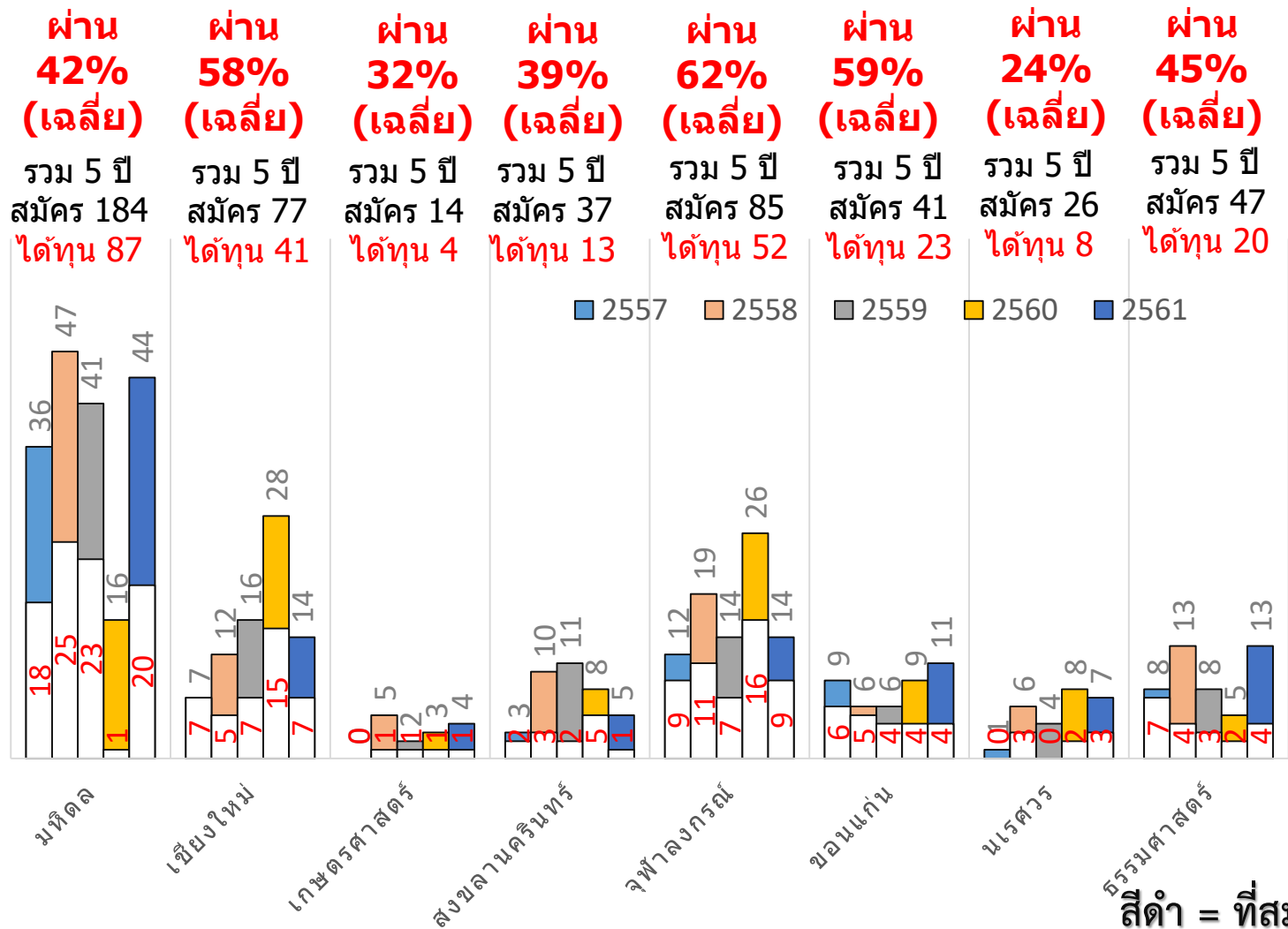
มหาวิทยาลัยใหญ่ (วิทยุธรรมชาติ) 2/2



สีดำ = ที่สัมคร

สีแดง = ได้ทุน

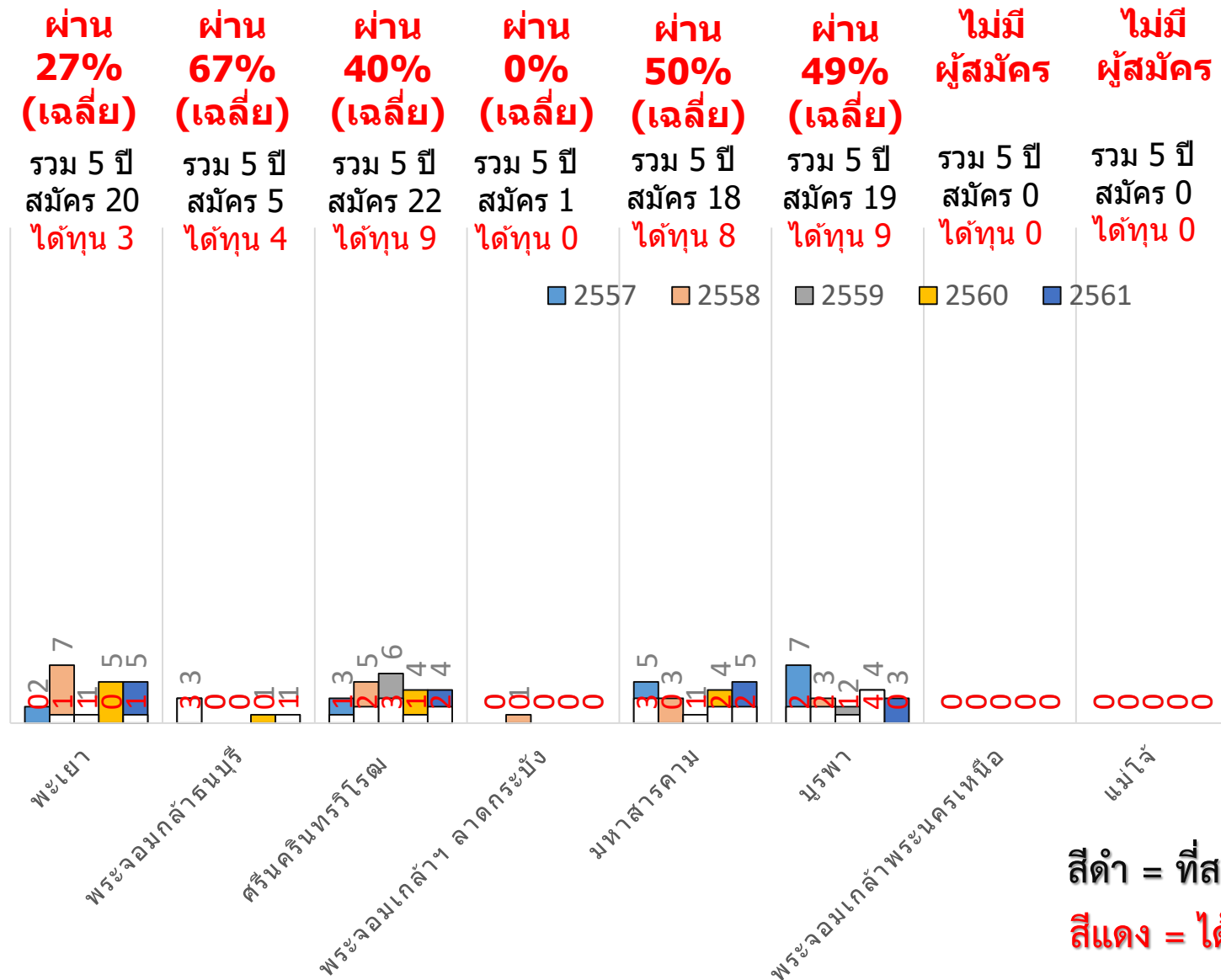
มหาวิทยาลัยใหญ่ (วิทย์สุขภาพ) 1/2



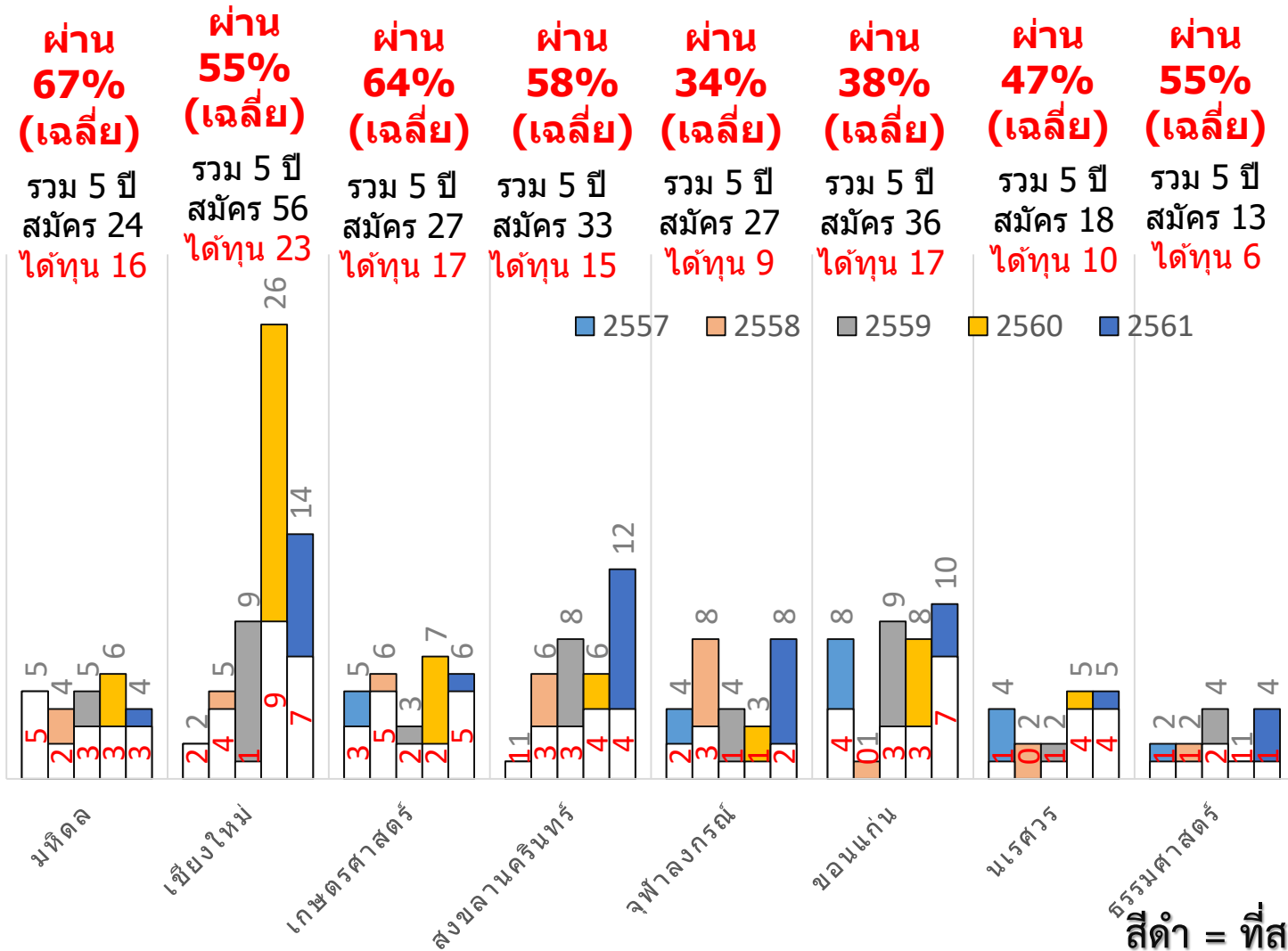
สีดำ = ที่สมัคร

สีแดง = ได้ทุน

มหาวิทยาลัยใหญ่ (วิทย์สุขภาพ) 2/2



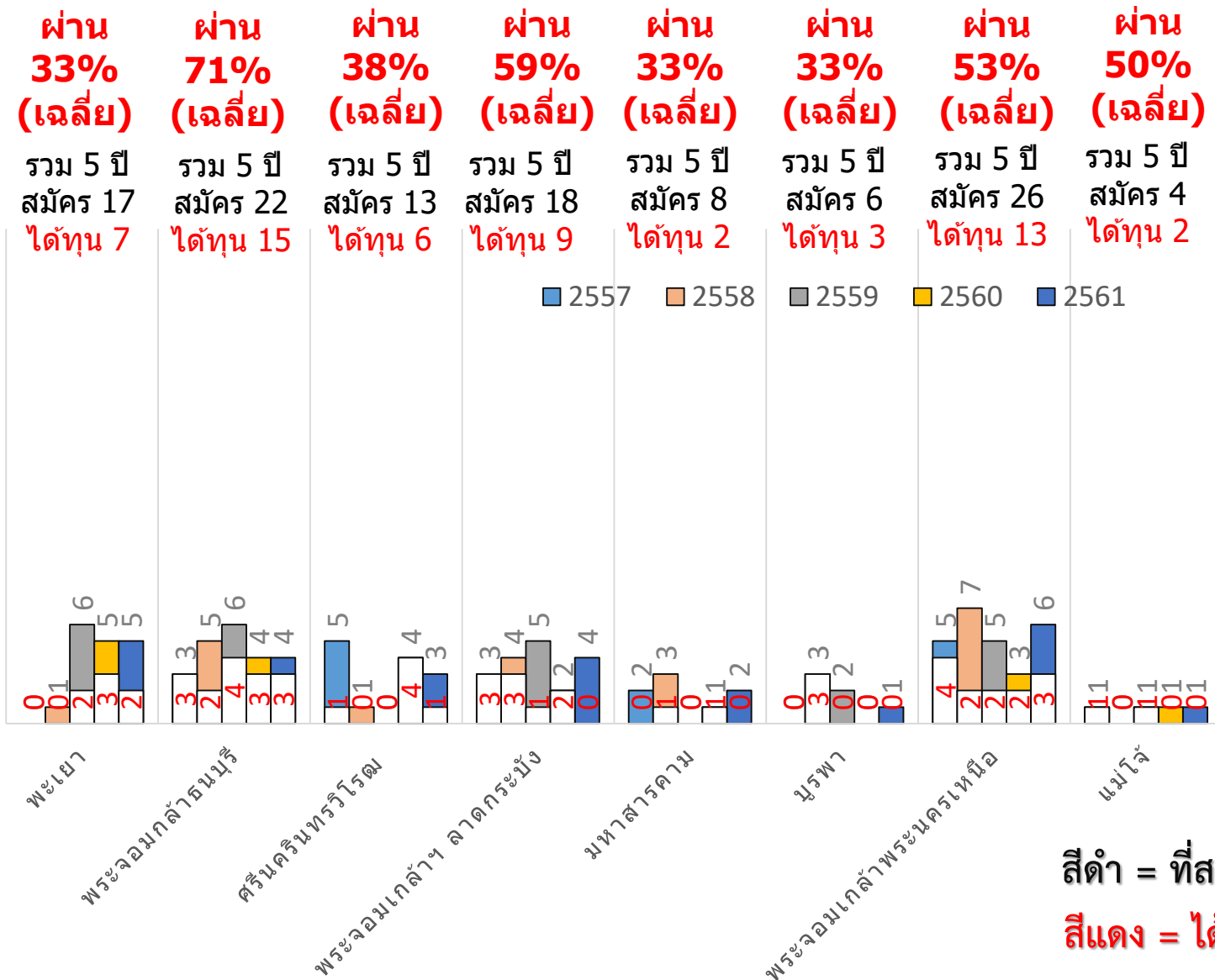
มหาวิทยาลัยใหญ่ (วิศวะ) 1/2



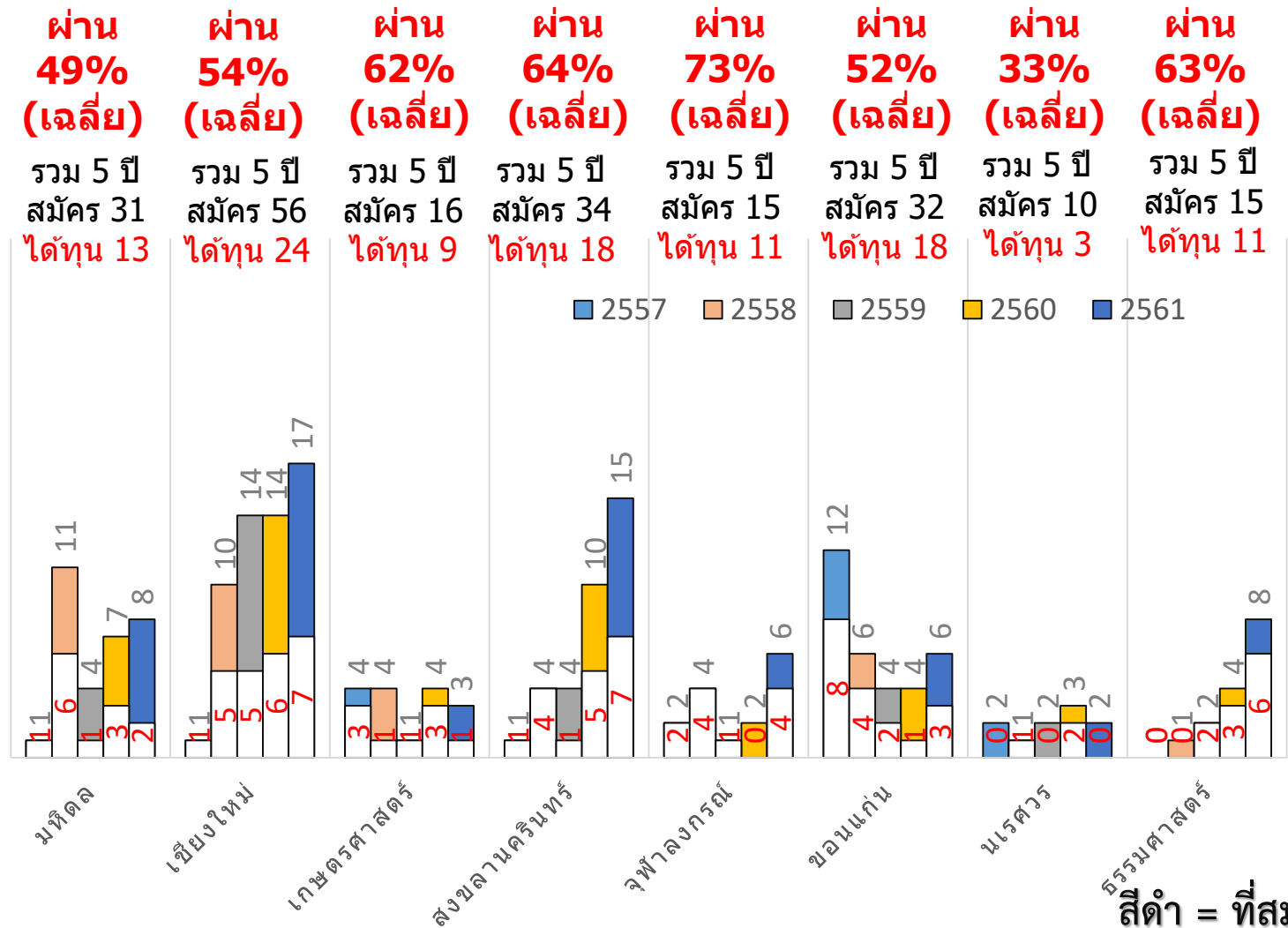
สีดำ = ที่สมัคร

สีแดง = ได้ทุน

มหาวิทยาลัยใหญ่ (วิศวะ) 2/2

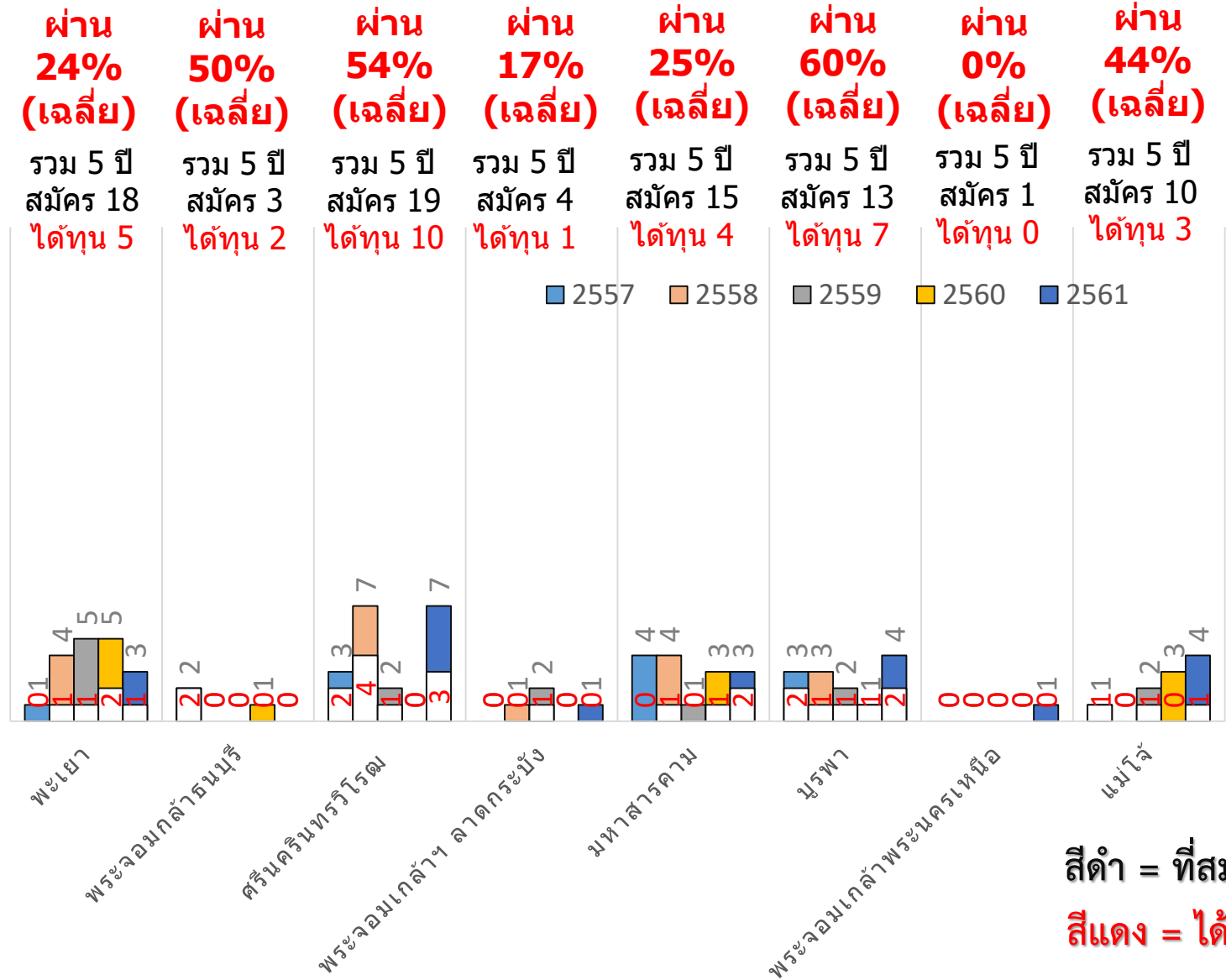


มหาวิทยาลัยใหญ่ (สังคม) 1/2



สีดำ = ที่สมัคร
สีแดง = ได้ทุน

มหาวิทยาลัยใหญ่ (สังคม) 2/2



การเผยแพร่สถิติให้มหาวิทยาลัย เพื่อเพิ่มจำนวนนักวิจัยที่ยื่นข้อเสนอโครงการ



สถิติจำนวนผู้สมัครทุน ปี 2562

ข้อมูลจำนวนคนสมัครทุนรุ่นใหม่ และรุ่นกลางประจำปีงบประมาณ 2562 (ข้อมูล ณ วันที่ 17 ก.ค. 61)

มหาวิทยาลัย	จำนวนผู้สมัครทุนรุ่นใหม่		จำนวนผู้สมัครทุนรุ่นกลาง	
	ปี 2561	ปี 2562	ปี 2561	ปี 2562
1. จุฬาลงกรณ์มหาวิทยาลัย	47	66	26	53
2. มหาวิทยาลัยเทคโนโลยีปทุมวัน	0	1	0	0
3. มหาวิทยาลัยศรีนครินทรวิโรฒ	18	16	3	5
4. มหาวิทยาลัยศรีปทุม	0	0	0	0
5. มหาวิทยาลัยสวนดุสิต	0	2	4	0
6. มหาวิทยาลัยหอการค้าไทย	0	0	2	0
7. มหาวิทยาลัยรัตนบัณฑิต	0	0	0	0

ข้อมูลจำนวนคนสมัครทุนรุ่นใหม่ และรุ่นกลางประจำปีงบประมาณ 2562 (ข้อมูล ณ วันที่ 17 ก.ค. 61)

มหาวิทยาลัย	จำนวนผู้สมัครทุนรุ่นใหม่		จำนวนผู้สมัครทุนรุ่นกลาง	
	ปี 2561	ปี 2562	ปี 2561	ปี 2562
มหาวิทยาลัยเกษตรศาสตร์ (มก.)	45	40	14	27
มหาวิทยาลัยขอนแก่น (มข.)	45	54	20	24
มหาวิทยาลัยเชียงใหม่ (มช.)	74	96	30	23
มหาวิทยาลัยเทคโนโลยีพระจอมเกล้าธนบุรี (มจธ.)	19	20	7	8
มหาวิทยาลัยเทคโนโลยีพระจอมเกล้าพระนครเหนือ (มจพ.)	13	22	5	7
มหาวิทยาลัยเทคโนโลยีสุรนารี (มทส.)	2	14	7	16
มหาวิทยาลัยธรรมศาสตร์ (มธ.)	41	22	8	12
มหาวิทยาลัยนเรศวร (มน.)	28	39	8	12
มหาวิทยาลัยบูรพา (มบ.)	19	22	4	8
มหาวิทยาลัยมหิดล (มม.)	96	90	37	64
มหาวิทยาลัยศิลปากร (มศก.)	5	13	5	2
มหาวิทยาลัยสงขลานครินทร์ (มอ.)	63	74	6	9
สถาบันเทคโนโลยีพระจอมเกล้าเจ้าคุณทหารลาดกระบัง (สจล.)	25	27	4	4

สถิติจำนวนผู้สมัครทุน ปี 2562

จำนวนคนได้ทุนอาจารย์รุ่นใหม่ และนักวิจัยรุ่นใหม่แยกตามมหาวิทยาลัยต้นสังกัด ประจำปีงบประมาณ 2562

มหาวิทยาลัย	จำนวนคนสมัคร	จำนวนคนได้ทุน	%คนได้ทุน
จุฬาลงกรณ์มหาวิทยาลัย (จพ.)	66	22	33.33
มหาวิทยาลัยมหิดล (มม.)	93	29	31.18
มหาวิทยาลัยเกษตรศาสตร์ (มก.)	39	12	30.77
มหาวิทยาลัยขอนแก่น (มข.)	55	20	36.36
มหาวิทยาลัยเชียงใหม่ (มช.)	95	33	34.74
มหาวิทยาลัยเทคโนโลยีพระจอมเกล้าธนบุรี (มจธ.)	20	10	50.00
มหาวิทยาลัยเทคโนโลยีพระจอมเกล้าพระนครเหนือ (มจพ.)	21	6	28.57
สถาบันเทคโนโลยีพระจอมเกล้าเจ้าคุณทหารลาดกระบัง (สจล.)	27	8	29.63
มหาวิทยาลัยศรีนครินทรวิโรฒ (มศว)	16	4	25.00
มหาวิทยาลัยศิลปากร (มศก.)	12	6	50.00
มหาวิทยาลัยสงขลานครินทร์ (มอ.)	69	20	28.99
มหาวิทยาลัยธรรมศาสตร์ (มธ.)	22	7	31.82
มหาวิทยาลัยนเรศวร (มน.)	39	13	33.33
มหาวิทยาลัยบูรพา (มบ.)	22	6	27.27
มหาวิทยาลัยพะเยา	25	7	28.00
มหาวิทยาลัยเทคโนโลยีราชมงคลธัญบุรี (มทร.ธัญบุรี)	25	7	28.00
มหาวิทยาลัยเทคโนโลยีสุรนารี (มทส.)	12	6	50.00
มหาวิทยาลัยมหาสารคาม (มมส.)	13	5	38.46
มหาวิทยาลัยแม่โจ้ (มจ.)	12	4	33.33
มหาวิทยาลัยแม่ฟ้าหลวง (มฟล.)	12	5	41.67
มหาวิทยาลัยวลัยลักษณ์ (มवल.)	15	4	26.67
มหาวิทยาลัยเทคโนโลยีราชมงคลธัญบุรี (มทร.ธัญบุรี)	15	3	20.00
มหาวิทยาลัยเทคโนโลยีมหานคร (มทม.)	2	1	50.00

ผู้สมัครรวม 904 คน ได้รับทุน 274 (30.3%)

สรุปกิจกรรมอบรมครั้งที่ 1 (30 ตุลาคม 2561)



โครงการการพัฒนาศักยภาพนักวิจัยรุ่นใหม่ผ่าน
MULTI MENTORING SYSTEM

โดยสำนักบริหารวิจัย จุฬาลงกรณ์มหาวิทยาลัย
ร่วมกับ สำนักงานกองทุนสนับสนุนการวิจัย (สกว.)



เชิญเข้าร่วมอบรมครั้งที่ 1

เริ่มต้นโครงการวิจัยอย่างไรให้มีชัย

30 ตุลาคม 2561 เวลา 08.30-12.00 น.

ณ ห้องประชุมศาสตราจารย์กิตติคุณ คุณดวงเดือน พิศาลบุตร
อาคารประชุมสุข อาชีวอ้าง คณะครุศาสตร์ จุฬาลงกรณ์มหาวิทยาลัย

1) แหล่งทุน
และการเลือกหัวข้อ
วิจัยสำหรับ
อาจารย์รุ่นใหม่



ศ. นพ.เกียรติ รัถยรัทธรม
รองอธิการบดี กำกับดูแลด้านการ
วิจัย พัฒนา และนวัตกรรม จุฬาฯ
และ
เมธีวิจัยอาวุโส สกว.

2) รูปแบบและ
เทคนิคการขอทุน
ฝ่ายวิชาการ สกว.



ศ. ดร. สมพงษ์ คล้ายทองสงรวง
ผู้อำนวยการฝ่ายวิชาการ สกว.

3) เขียนข้อเสนอ
โครงการวิจัย
อย่างไรให้โดนทุน



ศ. นพ.พงษ์ ภู่วรรณ
ศาสตราจารย์วิจัยดีเด่น สกว.



ศ. กิตติคุณ ดร.ธีระพันธ์
เหลืองทองคำ
นักวิจัยดีเด่นแห่งชาติ



ศ. ดร. สุวิมล ว่องวานิช
เมธีวิจัยอาวุโส สกว.



ศ. ดร. พลภรณ์ แสงวานิช
คณบดี คณะวิทยาศาสตร์ จุฬาฯ

4) เส้นทาง
ขอทุนวิจัยสำหรับ
อาจารย์รุ่นใหม่



ศ. นพ.ยิ่งยศ อธิพิงสานนท์

ผู้ช่วยอธิการบดี งานด้านวิจัย พัฒนา
และนวัตกรรม (วิทยาศาสตร์สุขภาพ
และวิทยาศาสตร์เทคโนโลยี) จุฬาฯ

สอบถามติดต่อ

คุณเกียรติคุณ เขียวทรวง
อีเมล: k.phuakpunk@gmail.com

จำนวนผู้เข้าร่วมกิจกรรม

	ลงทะเบียน	เข้าร่วมจริง
จุฬาฯ	148	81
นอกจุฬาฯ	157	80
รวม	305	161

สรุปกิจกรรมอบรมครั้งที่ 2 (27 พฤศจิกายน 2561)



โครงการการพัฒนาศักยภาพนักวิจัยรุ่นใหม่
ผ่าน **MULTI MENTORING SYSTEM**

โดยสำนักบริหารวิจัย จุฬาลงกรณ์มหาวิทยาลัย
ร่วมกับ สำนักงานกองทุนสนับสนุนการวิจัย (สกว.)
และ สำนักงานคณะกรรมการการอุดมศึกษา (สกอ.)





เชิญเข้าร่วมอบรมครั้งที่ 2

หลักจริยธรรมพื้นฐานและการทบทวน พิจารณาโครงการวิจัยด้านสังคมศาสตร์ มนุษยศาสตร์ และศิลปกรรมศาสตร์

27 พฤศจิกายน 2561 เวลา 08.30-16.00 น.
ณ ห้องประชุมศาสตราจารย์กิตติคุณ คุณดวงเดือน พิศาลบุตร
อาคารประชุมสุข อาชาอำรุง คณะครุศาสตร์ จุฬาลงกรณ์มหาวิทยาลัย



ศ. กิตติคุณ ญ.ธาดา สิบหินวงศ์
ประธานชมรมจริยธรรมการวิจัยในคน
ในประเทศไทย และ
ประธานคณะกรรมการจริยธรรมการวิจัยในคน
คณะแพทยศาสตร์ จุฬาลงกรณ์มหาวิทยาลัย



พ.อ. รศ. นพ.พล อนันต์น้ำเจริญ
ผู้ช่วยรองประธานชมรมจริยธรรมการวิจัย
ในคนในประเทศไทย และ
รองประธานคณะกรรมการพิจารณา
โครงการวิจัย กรมแพทยทหารบก



ดร.จิกรพันธ์ ยี่ตู่รุ่งแสง
เลขานุการคณะกรรมการจริยธรรมการวิจัย
ในมนุษย์ มหาวิทยาลัยขอนแก่น

- 1) วัตถุประสงค์ของจริยธรรมการวิจัย หลักจริยธรรมการวิจัยพื้นฐาน และกฎหมายที่เกี่ยวข้อง
- 2) การประเมินคุณประโยชน์ต่อความเสี่ยง การวิจัยในกลุ่มอ่อนแอ การรักษาความลับ และ ผลประโยชน์ทับซ้อน
- 3) จริยธรรมวิจัยในคนทางด้านสังคมศาสตร์ มนุษยศาสตร์ และศิลปกรรมศาสตร์
- 4) การดำเนินการหลังได้รับอนุมัติให้ทำงานวิจัย
- 5) กระบวนการขอความยินยอม

08.30 ลงทะเบียน
08.45 พิธีเปิด
09.00 หัวข้อที่ 1
10.00 พัก
10.15 หัวข้อที่ 2
12.00 พัก
13.00 หัวข้อที่ 3
14.15 หัวข้อที่ 4
14.30 พัก
14.45 หัวข้อที่ 5




จำนวนผู้เข้าร่วมกิจกรรม

	ลงทะเบียน	เข้าร่วมจริง
จุฬาฯ	117	91
นอกจุฬาฯ	297	200
รวม	414	291

สรุปกิจกรรมอบรมครั้งที่ 3 (24 มกราคม 2562)



โครงการการพัฒนาศักยภาพนักวิจัยรุ่นใหม่
ผ่าน **Multi Mentoring System**

โดยสำนักบริหารวิจัย จุฬาลงกรณ์มหาวิทยาลัย
ร่วมกับ สำนักงานกองทุนสนับสนุนการวิจัย (สกว.)
และ สำนักงานคณะกรรมการการอุดมศึกษา (สกอ.)



เชิญเข้าร่วมอบรมครั้งที่ 3

บริหารโครงการวิจัยอย่างไรให้สัมฤทธิ์ผล

24 มกราคม 2562 เวลา 08.00-12.00 น.

ณ ห้องประชุมศาสตราจารย์กิตติคุณ คุณดวงเดือน พิศาลบุตร
อาคารประชุมสุข อาชาวำรุง คณะครุศาสตร์ จุฬาลงกรณ์มหาวิทยาลัย

1) การเริ่มต้นงานวิจัยอย่างสำเร็จในมหาวิทยาลัย และการบริหารโครงการ



ศ.ดร.ชิตชนก เทลีสินทรัพย์
เมธีวิจัยอาวุโส สกว.



ศ.นพ.พรศักดิ์ ชิตเลิศศักดิ์
ศาสตราจารย์วิจัยดีเด่น สกว.



ศ.ดร.เวศม์ สุวรรณระดา
คณบดีคณะเศรษฐศาสตร์
จุฬาลงกรณ์มหาวิทยาลัย

2) ระบบสนับสนุนการบริหารโครงการ และระเบียบการเงิน



คุณเอกจิรา กุชรรัตน์
ผู้จัดการส่วนงานคลังคอมพิวเตอร์และโครงการพิเศษ
ศูนย์บริการวิชาการแห่งจุฬาลงกรณ์มหาวิทยาลัย



คุณพนนิษา หงษ์ดำเนิน
ผู้อำนวยการฝ่ายบริหารสถาบันวิจัยพลังงาน
จุฬาลงกรณ์มหาวิทยาลัย

3) DIGITAL TRANSFORMATION เพื่อเพิ่มประสิทธิภาพในการทำวิจัย



ผศ.ดร.ณัฐฉาน ทุปไพโรจน์
หัวหน้าภาควิชาวิศวกรรมคอมพิวเตอร์
จุฬาลงกรณ์มหาวิทยาลัย



ลงทะเบียน
ผ่าน QR code

ติดต่อสอบถาม
แก่ร่างกาย จันทเรชญ
โทร. 0-2218-0220
อีเมล: jkeawprakay@chula.ac.th

ดำเนินรายการโดย



ผศ.ดร.รัตนา คิม



ผศ.ดร.มูติน รัตพงศ์สินธ์

จำนวนผู้เข้าร่วมกิจกรรม

	ลงทะเบียน	เข้าร่วมจริง
จุฬาฯ	114	77
นอกจุฬาฯ	105	58
รวม	219	135

อบรมครั้งที่ 4 (28 กุมภาพันธ์ 2562)



โครงการการพัฒนาศักยภาพนักวิจัยรุ่นใหม่
ผ่าน Multi Mentoring System

โดยสำนักบริหารวิจัย จุฬาลงกรณ์มหาวิทยาลัย
ร่วมกับ สำนักงานกองทุนสนับสนุนการวิจัย (สกว.)
และ สำนักงานคณะกรรมการการอุดมศึกษา (สกอ.)





เชิญเข้าร่วมอบรมครั้งที่ 4

แนวทางการขยายและต่อยอดโครงการวิจัย

28 กุมภาพันธ์ 2562 เวลา 08.00-12.00 น.
ณ ห้องประชุม 801 อาคารเฉลิมราชกุมารี 60 พรรษา จุฬาลงกรณ์มหาวิทยาลัย

1) การสร้างความร่วมมือระหว่างหน่วยงาน (ภายในมหาวิทยาลัยและต่างมหาวิทยาลัย)



ศ. น.สพ. ดร. มงคล เตชะกำพูน

เมธีวิจัยอาวุโส สกว.
นักวิจัยดีเด่นแห่งชาติ



ศ. นพ. วรศักดิ์ โชติเลอศักดิ์

ศาสตราจารย์วิจัยดีเด่น สกว.
นักวิจัยดีเด่นแห่งชาติ
นักวิทยาศาสตร์ดีเด่น

08.00 ลงทะเบียน
08.30 พิธีเปิด
08.45 หัวข้อที่ 1
09.30 หัวข้อที่ 2
10.45 หัวข้อที่ 3

2) การใช้ประโยชน์วิจัยเชิงสังคม ชุมชน และเชิงนโยบาย



ศ. ดร. อรรถพงษ์ วิทิตตานต์

หัวหน้าศูนย์เชื้อเพลิงและพลังงาน
จากชีวมวล คณะวิทยาศาสตร์ จุฬาฯ



รศ. ดร. นวลน้อย ดิธีรัตน์

ผู้อำนวยการสถาบันเอเชียศึกษา



ศ. ดร. สุเชษฐ ลิขิตเลอสรวง

หัวหน้าศูนย์เชี่ยวชาญเฉพาะทาง
วิศวกรรมธรณีเทคนิคและธรณี
สิ่งแวดล้อม คณะวิศวกรรมศาสตร์
จุฬาฯ

3) งานวิจัยที่สร้างองค์ความรู้และการใช้ประโยชน์เชิงพาณิชย์
การทำวิจัยกับภาคอุตสาหกรรม



รศ. ดร. พงศ์พันธ์ แก้วคชาพิทย์

รองผู้อำนวยการด้านการพัฒนา
ความร่วมมือกับองค์กร ในระดับวิจัย
และนวัตกรรม สกว.



ศ. ดร. สมศักดิ์ ปัญหา

เมธีวิจัยอาวุโส สกว.
นักวิจัยดีเด่นแห่งชาติ



ศ. ภญ. ดร. พรอนงค์ อร่ามวิทย์

นักวิจัยดีเด่นแห่งชาติ



<http://bit.ly/2RXe15D>

ลงทะเบียน

ผ่าน QR code

ติดต่อสอบถาม
ทั่วประเทศไทย โทร. 0-2218-0220
อีเมล: jkeawprakay@chula.ac.th

จำนวนผู้เข้าร่วมกิจกรรม

	ลงทะเบียน	เข้าร่วมจริง
จุฬาฯ	74	42
นอกจุฬาฯ	137	65
รวม	211	107

อบรมครั้งที่ 5 (3 พฤษภาคม 2562)



Young Researcher Development Program
 BY OFFICE OF RESEARCH AFFAIRS, CHULALONGKORN UNIVERSITY
 IN COLLABORATION WITH THE THAILAND RESEARCH FUND (TRF)
 AND OFFICE OF THE HIGHER EDUCATION COMMISSION (OHEC)

Welcome to 5th training session

**PUBLISHING ACADEMIC RESEARCH AND
 KNOWLEDGE DISSEMINATION IN THE ACADEMY**

May 3, 2019 ♦ 12.30-16.30
 Room 801, Chaloe Rajakumari 60 Building (Chamchuri 10), Chulalongkorn University

1) STRATEGIC DIRECTION



Prof. Bundhit Eua-arporn
President
Chulalongkorn University



Prof. Christian Wagner
Associate Provost (Quality Assurance)
City University of Hong Kong

12.30 Registration
 13.00 Opening ceremony
 13.15 Session 1
 14.15 Session 2
 15.15 Session 3

2) RESEARCH DISSEMINATION IN SCIENCE AND TECHNOLOGY



Prof. Yong Poovorawan, M.D.
Thailand Outstanding Scientist
Awardee



Prof. Tirayut Vilaivan
Thailand Outstanding Scientist
Awardee

English <-> Thai
simultaneous
interpretation service
will be available.

3) RESEARCH DISSEMINATION IN SOCIAL SCIENCES AND HUMANITIES



Prof. Sankar Sen
Zicklin Chair in Corporate
Integrity and Governance,
Baruch College CUNY,
Research Fellow, SASINI/CU,
Associate Editor, Journal of
Consumer Research



Prof. Bharat Dahiya
Series Editor, SCOPUS-indexed
Springer Nature book series,
"Advances in 21st Century Human
Settlements", Thammasat
University



Prof. Soraj Hongladarom
Director, Center for Ethics of
Science and Technology,
Chulalongkorn University,
The Most Cited Professor in
the Humanities at
Chulalongkorn University



<http://bit.ly/2u63SoD>
Register
 by QR code

For more information,
 please contact : Keawprakay Janjalun
 Call : 0-2218-0220
 E-mail: jkeawprakay@chula.ac.th

จำนวนผู้เข้าร่วมกิจกรรม

	ลงทะเบียน	เข้าร่วมจริง
จุฬาฯ	64	XX
นอกจุฬาฯ	84	XX
รวม	148	XX

ตารางที่ 1 สรุปยอดผู้ลงทะเบียนและผู้เข้าร่วมประชุม

มหาวิทยาลัยที่สังกัด	จำนวนผู้ลงทะเบียนเข้าร่วมกิจกรรม (คน)									
	ครั้งที่ 1		ครั้งที่ 2		ครั้งที่ 3		ครั้งที่ 4		ครั้งที่ 5	
	ลงทะเบียน	เข้าร่วมจริง	ลงทะเบียน	เข้าร่วมจริง	ลงทะเบียน	เข้าร่วมจริง	ลงทะเบียน	เข้าร่วมจริง	ลงทะเบียน	เข้าร่วมจริง
ผู้ลงทะเบียนทั้งหมด	305	161	414	291	219	135	211	107	148	-
จากมหาวิทยาลัย ใน MMS 3	162	93	140	104	119	81	95	48	81	-
จุฬาฯ	148	81	117	91	114	77	74	42	64	-
มศว.	7	4	11	6	2	2	1	0	5	-
ม.เทคโนโลยีพระจอมเกล้า	0	0	0	0	3	2	2	1	0	-
ม.ศรีปทุม	1	0	2	0	0	0	0	0	0	-
ม.สวนดุสิต	4	4	1	1	0	0	18	5	12	-
ม.หอการค้าไทย	6	3	8	6	0	0	0	0	0	-
ม.รัตนบัณฑิต	1	1	1	0	0	0	0	0	0	-

ครั้งที่ 1 เริ่มต้นงานวิจัยอย่างไรให้มีชัย

ครั้งที่ 2 เรื่อง หลักจริยธรรมพื้นฐาน และการทบทวนพิจารณาโครงการวิจัยด้านสังคมศาสตร์ มนุษยศาสตร์ และ ศิลปกรรมศาสตร์

ครั้งที่ 3 การบริหารโครงการวิจัยให้สัมฤทธิ์ผล

ครั้งที่ 4 แนวทางการขยายและต่อยอดโครงการวิจัย

ครั้งที่ 5 PUBLISHING ACADEMIC RESEARCH AND KNOWLEDGE DISSEMINATION IN THE ACADEMY

ตารางที่ 2 สรุปยอดการรับชมสดผ่าน Facebook Live ของการจัดอบรมในแต่ละครั้ง

การจัดอบรม	ยอดการรับชมสดผ่าน Facebook Live
ครั้งที่ 1 เริ่มต้นงานวิจัยอย่างไรให้มีชัย	≈ 7,500 ครั้ง
ครั้งที่ 2 เรื่อง หลักจริยธรรมพื้นฐาน และการทบทวนพิจารณา โครงการวิจัยด้านสังคมศาสตร์ มนุษยศาสตร์ และ ศิลปกรรมศาสตร์	≈ 7,100 ครั้ง
ครั้งที่ 3 การบริหารโครงการวิจัยให้สัมฤทธิ์ผล	-
ครั้งที่ 4 แนวทางการขยายและต่อยอดโครงการวิจัย	≈ 3,900 ครั้ง
ครั้งที่ 5 PUBLISHING ACADEMIC RESEARCH AND KNOWLEDGE DISSEMINATION IN THE ACADEMY	-




**โครงการพัฒนาศักยภาพนักวิจัยรุ่นใหม่ผ่าน
MULTI MENTORING SYSTEM**

โดย สถาบันยุทธศาสตร์ทางปัญญาและวิจัย มหาวิทยาลัยศรีนครินทรวิโรฒ
ร่วมกับ สำนักงานกองทุนสนับสนุนการวิจัย (สกว.)
เชิญชวนเข้าร่วมโครงการคลินิกวิจัยมหาวิทยาลัยศรีนครินทรวิโรฒ

เรื่อง “ก้าวแรกกับการทำวิจัย (FIRST STEP WITH RESEARCH)”
วันที่ 14 พฤศจิกายน 2561 เวลา 08.30 - 12.00 น.

ณ ห้องประชุมสถาบันยุทธศาสตร์ทางปัญญาและวิจัย ชั้น 19 อาคารนวัตกรรม ศ.ดร.สาโรช บัวศรี มศว ประสานมิตร



**แนวทางดำเนินการของโครงการ
“พัฒนาศักยภาพนักวิจัยรุ่นใหม่ผ่าน
Multi Mentoring System”**
ศ.ดร.สุทธิชัย อัสสะบัวรุ่งรัตน์
หัวหน้าได้กลุ่ม MMS 3 ภาคกลาง



การคิดค้น - ตีกรอบ โจทย์วิจัย
ศ.นสพ.ดร.มงคล เตชะกัญ
ผอ.เครือข่ายพันธมิตรมหาวิทยาลัย



การเขียนข้อเสนออย่างไรให้ได้ทุน
ศ.ดร.นพดล เหล่าศิริพงษ์
เมธีวิจัยอาวุโส สกว.



รศ.ดร.นวลน้อย ศรีรัตน์
ผอ.สถาบันเอเชียศึกษา จุฬาลงกรณ์



ศ.ดร.โกศล จินทร์ศิริ
ภาควิชาชีวเคมี คณะแพทยศาสตร์ มศว



ช่องทางและแหล่งทุนวิจัย
ศ.ดร.ปฐมทิพย์ จิระเดชะ
ผอ.สถาบันยุทธศาสตร์ทางปัญญาและวิจัย

08.30 น. ลงทะเบียน
09.00 น. พิธีเปิดโครงการ
09.15 น. แนะนำโครงการ
09.30 น. การคิดค้น - ตีกรอบ โจทย์วิจัย
10.30 น. พักรับประทานอาหารว่าง
10.45 น. การเขียนข้อเสนออย่างไรให้ได้ทุน
11.45 น. ช่องทางและแหล่งทุนวิจัย



ลงทะเบียนที่ QR code หรือ
<https://goo.gl/forms/xkugMr6jXIBViRc2>
ติดต่อสอบถาม
คุณสุทัศน์ีย์ ขอมธิตา
โทร 02-649-5000 ต่อ 11082




14 พฤศจิกายน 2561

จำนวนผู้เข้าสมัครร่วมกิจกรรม

มศว. 107 คน

ภายนอก 97 คน

รวม 204 คน

Head coach team (SPU)



การพัฒนาศักยภาพนักวิ “ใจ” รุ่นใหม่ ผ่าน Multi Mentoring System

ฟรี !!!

วันพฤหัสบดีที่ 2 พฤษภาคม 2562 เวลา 9.00-16.00

ณ ห้องคอนเวนชัน ชั้น 4 อาคาร 40 ปี มหาวิทยาลัยศรีปทุม

การเขียนข้อเสนอโครงการวิจัยที่มีคุณภาพ

ศ.ดร.สุทธิชัย อัสสะบำรุงรัตน์
เมธีวิจัยอาวุโส สำนักงานกองทุนสนับสนุนการวิจัย (สกว.)



เทคนิคการขอทุนวิจัยภายนอก

ศ.ดร. ผดุงศักดิ์ รัตนเดโช
เมธีวิจัยอาวุโส สำนักงานกองทุนสนับสนุนการวิจัย (สกว.)



การเขียนบทความระดับชาติและนานาชาติ

ศ.ดร. นวตล เหล่าศิริพจน์
เมธีวิจัยอาวุโส สำนักงานกองทุนสนับสนุนการวิจัย (สกว.)



การเป็นนักวิ “ใจ” มืออาชีพ

รศ.ดร.อนงค์นาฏ สมหวังธนโรจน์
รองคณบดี คณะวิศวกรรมศาสตร์ จุฬาลงกรณ์มหาวิทยาลัย



ผศ.ดร.ภัทรพร คิม
เมธีวิจัย สำนักงานกองทุนสนับสนุนการวิจัย (สกว.)



2 พฤษภาคม 2562

จำนวนผู้เข้าสมัครร่วมกิจกรรม

> 100 คน



<https://bit.ly/2FuzSrG>

ReD @ SPU

Research Facilitation and Development Center

Email: research@spu.ac.th โทร.0-2579-1111 ต่อ 1331, 1155

สำรวจความคิดเห็นอาจารย์และนักวิจัยรุ่นใหม่ผู้เคยรับ
ทุนพัฒนาศักยภาพอาจารย์และนักวิจัยรุ่นใหม่ สกว. ที่มี
ต่อระบบนักวิจัยพี่เลี้ยง



การตอบคำถามปลายเปิดถึงปัญหาและอุปสรรค ในขั้นตอนต่างๆ

ขั้นตอนการขอ คำปรึกษา	ขั้นตอนการจัดทำ ข้อเสนอโครงการวิจัย	ขั้นตอนการ ดำเนินการวิจัย	ขั้นตอนการปิด โครงการวิจัย
<ul style="list-style-type: none"> • อุปสรรคด้านการเดินทาง • เวลาว่างที่ไม่ตรงการ • นักวิจัยที่เลี้ยงไม่ค่อยมีเวลาว่าง • การนัดหมายเพื่อขอเข้าพบ • นักวิจัยที่เลี้ยงมีความรู้ตรงสาขากับนักวิจัยอย่างมาก แต่ไม่สามารถให้คำแนะนำด้านอื่นๆ ไม่ทำให้เกิดมุมมองด้านอื่นๆ 	<ul style="list-style-type: none"> • ระบบบริหารจัดการของต้นสังกัด ความไม่คล่องตัว • ปัญหาด้านภาษา • การเลือกโจทย์วิจัยที่เหมาะสมและมีผลกระทบ • ไม่ทราบความต้องการและความคาดหวังของแหล่งทุน 	<ul style="list-style-type: none"> • ขาดแคลนเครื่องมือวิจัย ครุภัณฑ์ และเครื่องมือเฉพาะทาง • ขาดแคลนนักศึกษา • ความล่าช้าในการเบิกจ่ายงบประมาณ • มีภาระงานด้านอื่นๆ ที่มากเกินไป เบียดบังเวลาและความจดจ่อต่องานวิจัย • ปัญหาสุขภาพ • ตั้งครุภัณฑ์/ต้องเลี้ยงดูบุตร 	<ul style="list-style-type: none"> • ระยะเวลาในการปิดโครงการ • การรอกะบวนการศึกษาตีพิมพ์ผลงานวิจัยที่ยาวนาน • ภาระงานด้านอื่นๆ เบียดบังเวลา • ความล่าช้าจากการดำเนินการวิจัย และผลงานวิจัยที่ไม่เป็นไปตามคาด • การเลือกวารสารเพื่อตีพิมพ์

สรุปผลความคิดเห็นอาจารย์และนักวิจัยรุ่นใหม่ผู้เคยรับทุนพัฒนา ศักยภาพอาจารย์และนักวิจัยรุ่นใหม่ สกว. ที่มีต่อระบบนักวิจัยพี่เลี้ยง

- นักวิจัยทั้งสองกลุ่มเห็นว่านักวิจัยพี่เลี้ยงมีประโยชน์และมีความสำคัญ แต่ทั้งนี้กลุ่มที่ปิดทุนได้ตามปกติมีทัศนคติที่ดีและเห็นความสำคัญของระบบนักวิจัยพี่เลี้ยง มากกว่ากลุ่มที่ปิดทุนไม่ทัน
- นักวิจัยทั้งสองกลุ่มเห็นว่าความรู้ความเชี่ยวชาญของนักวิจัยพี่เลี้ยงตรงกับสายงานวิจัยของตน
- กลุ่มนักวิจัยที่ปิดทุนไม่ทัน เห็นความสำคัญใน การช่วยจับคู่ นักวิจัยพี่เลี้ยงให้ตรงตามสายงานวิจัยมากกว่ากลุ่มนักวิจัยที่ปิดทุนได้ตามปกติ
- นักวิจัยทั้งสองกลุ่มต้องการคำปรึกษาหรือความช่วยเหลือจากนักวิจัยพี่เลี้ยงในลำดับดังต่อไปนี้
ขั้นตอนเขียนข้อเสนอโครงการ = ขั้นตอนการดำเนินโครงการวิจัย > ขั้นตอนการปิดทุนวิจัย
- นักวิจัยทั้งสองกลุ่มเห็นว่านักวิจัยพี่เลี้ยงให้คำปรึกษาในขั้นตอนเขียนข้อเสนอโครงการและขั้นตอนการดำเนินการวิจัยได้เพียงพอต่อตามความต้องการของนักวิจัย แต่ยังให้คำปรึกษาในขั้นตอนการปิดโครงการต่ำกว่าความต้องการของนักวิจัย
- นักวิจัยทั้งสองกลุ่มต้องการเวลาและความถี่ในการเข้าพบนักวิจัยพี่เลี้ยงมากขึ้น
- ความแตกต่างระหว่างสิ่งที่ได้รับและสิ่งที่ต้องการมีค่าสูงขึ้นในกลุ่มที่ปิดทุนไม่ทันเมื่อเทียบกับกลุ่มที่ปิดทุนได้ตามปกติ

ข้อเสนอแนะที่ได้จากผลสรุปภาพรวม

ต่อสกว.

- **ควรมุ่งเน้นสร้างเสริมทัศนคติที่ดี**ของนักวิจัยต่อระบบนักวิจัยพี่เลี้ยง เพื่อนำไปสู่การเปิดใจ ยอมรับคำปรึกษา และทำงานร่วมกันอย่างมีประสิทธิภาพ
- **สนับสนุนหลักสูตรการฝึกอบรม**ตามลำดับความสำคัญของหัวข้อที่นักวิจัยต้องการได้รับคำปรึกษาในขั้นตอนต่างๆ ตั้งแต่ขั้นตอนการเขียนข้อเสนอโครงการ ขั้นตอนการดำเนินการวิจัย และขั้นตอนการปิดโครงการวิจัย

ต่อนักวิจัยพี่เลี้ยง

- **นักวิจัยพี่เลี้ยงควรสามารถให้คำปรึกษาในด้านอื่นๆ** ตลอดจนเปิดมุมมองแนวกว้างให้กับนักวิจัยได้
- **ขั้นตอนการปิดทุน และการเขียนผลงานวิจัย**เพื่อการตีพิมพ์เป็นขั้นตอนที่นักวิจัยยัง**ไม่ได้รับ**ความช่วยเหลือจากนักวิจัยพี่เลี้ยงอย่างเพียงพอต่อความต้องการ
- **ควรกำหนดเวลาและความถี่ในการพบปะให้คำปรึกษา**ให้เหมาะสมให้เหมาะสมกับความต้องการของนักวิจัย โดยทั่วไปไม่ควรต่ำกว่าเดือนละ 1 ครั้ง ในระยะเวลา 40-60 นาทีต่อครั้ง

ต่อต้นสังกัด

- จัดให้มีระบบบริหารการเงินโครงการวิจัยที่คล่องตัว
- จัดให้มีระบบสนับสนุนครุภัณฑ์ เครื่องมือเฉพาะทางที่เพียงพอและมีมาตรฐาน
- จัดการภาระงานของอาจารย์นักวิจัยในด้านต่างๆอย่างเหมาะสม และเอื้อต่อการทำงานวิจัย

ลดช่องว่างความแตกต่างระหว่างสิ่งที่ได้รับ และสิ่งที่ต้องการของนักวิจัย

