

สรุปรายงานการประชุม

“พรบ.ใหม่...นักวิจัยต้องรู้: พรบ.ส่งเสริมการใช้ประโยชน์ผลงานวิจัยและนวัตกรรม”

วันอังคารที่ 8 มีนาคม พ.ศ. 2565 เวลา 10.00–12.00 น.

ผ่านระบบออนไลน์ Zoom Meeting

เริ่มการประชุม เวลา 10.00 น.

สาระสำคัญจากการประชุม:

10.00 – 10.05 น. กล่าวเปิดการประชุม

ศ. นพ.บรรจง มไหสวริยะ อธิการบดีมหาวิทยาลัยมหิดล กล่าวเปิดการประชุมและต้อนรับผู้เข้าร่วมรับฟังการประชุม ซึ่งเป็นที่ทราบกันแล้วว่ามีการประชุมประกาศราชกิจจานุเบกษา เรื่อง พระราชบัญญัติส่งเสริมการใช้ประโยชน์ผลงานวิจัยและนวัตกรรม ลงวันที่ 8 พฤศจิกายน 2564 โดยให้มีการนำผลงานวิจัยและนวัตกรรมไปใช้ ประโยชน์ทั้งการต่อยอดการวิจัยและเศรษฐกิจของประเทศในภาพรวม อีกทั้งยังเป็นแรงจูงใจให้นักวิจัยสร้างนวัตกรรมเพิ่มมากขึ้น มหาวิทยาลัยมหิดล ซึ่งให้ความสำคัญยิ่งในด้านการวิจัย เห็นถึงความสำคัญของการให้ความรู้และสร้างความเข้าใจแก่นักวิจัยในการใช้ประโยชน์ผลงานวิจัยและนวัตกรรมอย่างถูกต้องและเกิดประโยชน์สูงสุด จึงได้จัดงานประชุมในครั้งนี้ขึ้น ในวันนี้ มหาวิทยาลัยได้เชิญวิทยากรมาร่วมให้ข้อมูลเพื่อสร้างความเข้าใจในการนำผลงานวิจัยและนวัตกรรมไปใช้อย่างถูกต้อง รวมทั้ง กลไกการบริหารจัดการและติดตามการนำผลงานวิจัยและนวัตกรรมไปใช้ประโยชน์

10.05 – 10.25 น. ความสำคัญของ พรบ.ส่งเสริมการใช้ประโยชน์ผลงานวิจัยและนวัตกรรม

ศ. ดร. นพ.ภัทรชัย กิรติสิน รองอธิการบดีฝ่ายวิจัย กล่าวถึงภาพรวมและที่มาของพรบ.ส่งเสริมการใช้ประโยชน์ผลงานวิจัยและนวัตกรรมว่าเกิดขึ้นได้อย่างไร และมีความสำคัญต่อนักวิจัยอย่างไรบ้าง มหาวิทยาลัยมหิดลมีบทบาทในการร่าง พรบ.ฉบับนี้ในหลายกระบวนการ เริ่มตั้งแต่การร่าง พรบ.นี้ได้ผ่านความเห็นชอบในที่ประชุมของรัฐสภา เมื่อวันที่ 17 กันยายน พ.ศ. 2564 ผ่านคณะอนุกรรมการ และได้มีการประกาศราชกิจจานุเบกษา ลงวันที่ 8 พฤศจิกายน พ.ศ. 2564 ในขณะที่อยู่ระหว่างการออกกฎหมายรองอีก 14 ฉบับ ซึ่งเป็นการขยายความเกี่ยวกับคำนิยาม และเรื่องต่าง ๆ ในพรบ. ให้ละเอียดมากขึ้น

ประเด็นหลักสำคัญของ พรบ. นี้คือต้องการให้ผู้รับทุนได้เป็นเจ้าของผลงานวิจัย โดยทั่วไปงบประมาณที่ใช้ในการวิจัยเป็นเงินงบประมาณแผ่นดินซึ่งเป็นของรัฐจึงถูกต้องที่ความว่าผลงานที่เกิดขึ้นต้องเป็นของผู้ให้ทุนก่อน ดังนั้น เพื่อเป็นการสร้างแรงบันดาลใจ และส่งเสริมนักวิจัยให้รู้สึกอยากเป็นเจ้าของผลงานในการสร้างนวัตกรรมใหม่ ๆ เพิ่มขึ้น กฎหมายจึงถูกเปลี่ยนให้ผู้รับทุนได้เป็นเจ้าของผลงานวิจัยซึ่งถือเป็นวัตถุประสงค์หลักของ พรบ.ฉบับนี้

ที่มาของพรบ. นี้มีต้นแบบมาจากกฎหมาย The Bayh-Dole Act (BDA) เป็นกฎหมายสหรัฐอเมริกาที่เกี่ยวข้องกับสิ่งประดิษฐ์ที่เกิดจากทุนวิจัยของภาครัฐ มีการประกาศใช้เมื่อวันที่ 12 ธันวาคม ค.ศ. 1980 มีวุฒิสมาชิก 2 ท่าน เป็นผู้ผลักดันกฎหมายนี้ ได้แก่ Birch Bayh และ Bob Dole โดยก่อนที่กฎหมายนี้ประกาศใช้สิ่งประดิษฐ์จากมหาวิทยาลัยที่ได้รับทุนของรัฐจะถือเป็นของรัฐ พบว่ามีอัตราการอนุญาตให้ใช้สิทธิ (licensing) ต่ำมาก (< 5% จากสิทธิบัตรจำนวนมากกว่า 28,000 ฉบับ) ซึ่งถูกนำไปใช้ประโยชน์ได้น้อยมาก เป็นอุปสรรคในการนำนวัตกรรมสิ่งประดิษฐ์ไปใช้ประโยชน์ จึงเกิดเป็นกฎหมายนี้ขึ้นมา โดยมีวัตถุประสงค์หลัก คือ การโอนสิทธิความเป็นเจ้าของสิ่งประดิษฐ์นั้นไปให้มหาวิทยาลัย (ผู้รับทุน) เพื่อดำเนินการนำไปใช้ประโยชน์ (commercialization) ทั้งนี้ ผู้รับทุนมีหน้าที่เปิดเผยสิ่งประดิษฐ์ (disclosure) และรายงานความก้าวหน้าต่อผู้ให้ทุนภายในเวลาที่กำหนด รวมถึงผู้รับทุนต้องจัดสรรผลประโยชน์ให้กับผู้ประดิษฐ์ (inventor) อย่างเหมาะสม และนำรายได้ส่วนหนึ่งไปพัฒนาการศึกษาวิจัย และช่วยส่งเสริมธุรกิจขนาดเล็ก อย่างไรก็ตาม ผู้ให้ทุน (แหล่งทุนภาครัฐ) มีสิทธิกำหนดเงื่อนไขและติดตามการนำไปใช้ประโยชน์ หากพบว่าไม่เป็นไปตามที่กำหนด สามารถขอโอนสิทธิความเป็นเจ้าของคืน หรือนำไปใช้ประโยชน์อื่นตามที่เหมาะสมได้ หลังจากกฎหมาย BDA มีผลบังคับใช้ประมาณ 40 ปี พบว่าการนำสิทธิบัตรไปใช้ประโยชน์เพิ่มสูงขึ้นมาก และสร้างมูลค่าเศรษฐกิจ 1.7 พันล้าน USD โดยประมาณครึ่งหนึ่งสามารถ license ได้ใน 4 ปีแรก แสดงให้เห็นว่ากฎหมายนี้ช่วยขับเคลื่อนให้เกิดการนำนวัตกรรมไปใช้ได้จริง

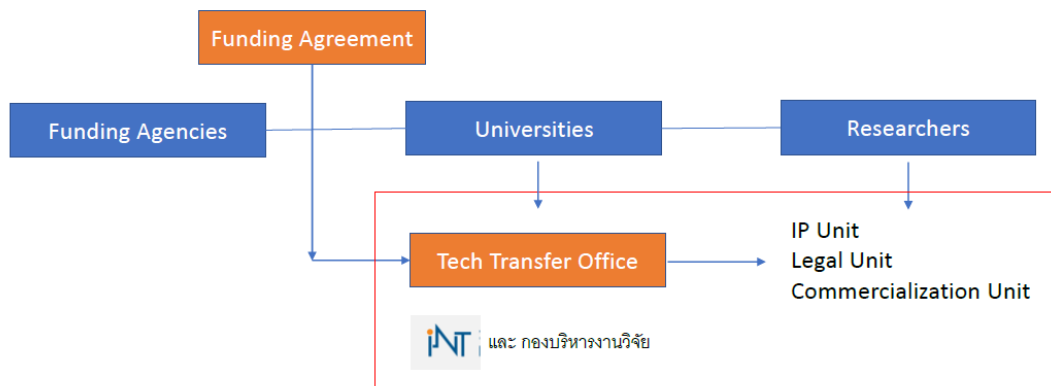
ฉะนั้น ความสำคัญของ พรบ. ส่งเสริมการใช้ประโยชน์ผลงานวิจัยและนวัตกรรม พ.ศ. 2564 ซึ่งจะเกี่ยวข้องกับแหล่งทุนของภาครัฐเท่านั้น โดยในที่นี้กำหนดให้ผู้รับทุน คือ มหาวิทยาลัย ส่วนอาจารย์และนักวิจัยสังกัดมหาวิทยาลัยมหิดล เป็นบุคลากรที่รับช่วงงานวิจัยนั้นไปดำเนินการ เมื่อนักวิจัยทำวิจัยแล้วได้องค์ความรู้ใหม่ที่เป็นทรัพย์สินทางปัญญา (IP) บทบาทของนักวิจัยต้องเปิดเผยเทคโนโลยี (disclosure) ให้ผู้รับทุน (มหาวิทยาลัย) ทราบโดยเร็ว จากนั้นผู้รับทุนต้องแจ้งแผนการใช้ประโยชน์ไปยังแหล่งทุน ซึ่งในขั้นตอนนี้ทางสถาบันบริหารจัดการเทคโนโลยีและนวัตกรรม (iNT) จะเป็นผู้ประสานงานกับแหล่งทุน เสร็จแล้วนำไปยื่นคำขอความเป็นเจ้าของต่อกรมทรัพย์สินทางปัญญาที่ต้องการจดสิทธิบัตร หรือการยื่นคำขอรับอนุสิทธิบัตร เป็นต้น ผู้รับทุนอนุญาตให้ใช้สิทธิแก่ผู้ที่สนใจนำไปใช้ประโยชน์ หากไม่มีการใช้ประโยชน์ตามที่กำหนด แหล่งทุนสามารถเรียกคืนสิทธิความเป็นเจ้าของกลับคืนได้



ภาพที่ 1 แสดงภาพรวมบทบาทหน้าที่ของผู้ให้ทุน ผู้รับทุน และนักวิจัย ที่ต้องดำเนินการ ภายใต้พรบ. ส่งเสริมการใช้ประโยชน์ผลงานวิจัยและนวัตกรรม

10.25 - 10.45 น. การเตรียมความพร้อมในการดำเนินงานตาม พรบ. และบทบาทนักวิจัย

รศ. ดร.ยศชนัน วงศ์สวัสดิ์ ผู้อำนวยการสถาบันบริหารจัดการเทคโนโลยีและนวัตกรรม (iNT) กล่าวถึงภาพรวมของการดำเนินงานเมื่อได้รับทุนวิจัย ในส่วนของมหาวิทยาลัยจะดำเนินการตรวจสอบสัญญา รัับทุน โดย iNT และกองบริหารงานวิจัย ทำงานร่วมกัน โดยกองบริหารงานวิจัยจะดำเนินการตรวจสอบ ภาพรวมของข้อเสนอโครงการขอทุนวิจัยและสัญญา ส่วน iNT จะดำเนินการตรวจสอบในส่วนของกลางน้ำ ปลายน้ำ และแจ้งผลกลับมาทางกองบริหารงานวิจัย ในส่วนของบทบาทอาจารย์และนักวิจัยจะต้องดำเนินการ วิจัยและพัฒนาผลงานนวัตกรรม ซึ่ง Tech Transfer Office ของมหาวิทยาลัยหรือ iNT จะช่วยดูแลเกี่ยวกับ IP Unit, Legal Unit และ Commercialization Unit โดยนักวิจัยจะผลิตผลงานได้องค์ความรู้ออกมาเพื่อ นำไปพัฒนาเป็นสิ่งประดิษฐ์ใหม่ และเกิดเป็นนวัตกรรม เมื่อมีมูลค่าทางเศรษฐกิจ สามารถสร้างรายได้หรือเกิด คุณค่าทางสังคม สิ่งสำคัญอีกอย่างหนึ่งที่นักวิจัยควรทราบ คือ Freedom to operate (FTO) นักวิจัยต้อง ตรวจสอบ IP เนื่องจากอาจไปซ้ำกับ IP ของต่างประเทศ ทำให้ไม่สามารถขายได้ หรือขายได้แค่ในประเทศ ทำให้มูลค่าลดลงได้ ซึ่งในส่วนนี้มหาวิทยาลัยจะช่วยสนับสนุนการสืบค้นข้อมูล Freedom to operate ให้แก่ อาจารย์



ภาพที่ 2 แสดงบทบาทหน้าที่ของมหาวิทยาลัย และนักวิจัย

ในขั้นตอนของ IP Utilization หลังจากที พรบ.มีผลบังคับใช้จะมีการเปลี่ยนแปลงจากเดิม โดยมี รายละเอียด ดังนี้

1. เมื่อนักวิจัยค้นพบสิ่งประดิษฐ์ใหม่ต้องเปิดเผยให้มหาวิทยาลัยรับทราบ
2. มหาวิทยาลัย (iNT) ประเมินการประดิษฐ์ และเพิ่มเติมในส่วนของการเปิดเผยผลงานวิจัย และขอสิทธิความเป็นเจ้าของไปยังผู้ให้ทุน
3. มหาวิทยาลัย (iNT) ยื่นขอรับความคุ้มครองไปยังกรมทรัพย์สินทางปัญญา
4. จากเดิมมหาวิทยาลัย (iNT) เจรจากความเป็นไปได้ในการนำไปใช้ประโยชน์ภาคธุรกิจ ปัจจุบันเปลี่ยนเป็น มหาวิทยาลัยได้รับหนังสือรับรองความเป็นเจ้าของผลงานวิจัยฯ
5. จากเดิมมหาวิทยาลัย (iNT) จัดทำรูปแบบโมเดลธุรกิจ ปัจจุบันเปลี่ยนเป็น มหาวิทยาลัยนำผลงานวิจัยฯ ไปใช้ประโยชน์

6. จากเดิมมหาวิทยาลัย (iNT) จัดทำสัญญาหรือข้อตกลง ปัจจุบันเปลี่ยนเป็น บริหารสัญญาหรือข้อตกลง

7. จากเดิมมหาวิทยาลัย (iNT) บริหารสัญญาหรือข้อตกลง ปัจจุบันเปลี่ยนเป็น รายงานการใช้ประโยชน์ต่อผู้ให้ทุน

10.45 - 11.30 น. สารสำคัญของ พรบ.ที่นักวิจัยต้องรู้

คุณพลอยพรรณ จิตรแจ้ง สถาบันบริหารจัดการเทคโนโลยีและนวัตกรรม (iNT) กล่าวถึง พรบ. ส่งเสริมการใช้ประโยชน์ผลงานวิจัยและนวัตกรรม จะมีผลบังคับใช้วันที่ 6 พฤษภาคม พ.ศ. 2565 ใจความสำคัญของ พรบ. นี้ คือ “อนุญาตให้ผู้รับทุนหรือนักวิจัยสามารถเป็นเจ้าของผลงานวิจัยและนวัตกรรม จากเงินสนับสนุนการวิจัยของภาครัฐ” เป็นกลไกในการสร้างแรงจูงใจเพื่อให้เจ้าของผลงานมีสิทธิในสิ่งใดสิ่งหนึ่งจะเป็นตัวผลักดันให้เกิดการใช้ประโยชน์ เมื่อเจ้าของผลงานได้รับสิทธิความเป็นเจ้าของแล้วสามารถได้รับรายได้เชิงพาณิชย์กลับเข้ามาที่ผู้รับทุน (มหาวิทยาลัย) โดยผู้รับทุนจะมีการแบ่งสัดส่วนให้กับผู้วิจัยต่อไป

การบังคับใช้พระราชบัญญัติ (มาตรา 3 วรรค 2) มีส่วนเกี่ยวข้องหลัก คือ 1. ผู้ให้ทุน ซึ่งเป็นหน่วยงานของรัฐตามที่ พรบ.ประกาศกำหนด ซึ่งหน่วยงานหลักที่อยู่ภายใต้ พรบ.นี้ประมาณ 42 หน่วยงานหลักที่ให้ทุน เช่น NIA วช. สวทช. สวก. สกสว. เป็นต้น 2. ผู้รับทุน ซึ่งเป็นบุคคลธรรมดา นิติบุคคล ที่เป็นคู่สัญญาในสัญญาให้ทุน และ 3. นักวิจัย ซึ่งเป็นผู้ประดิษฐ์ ผู้สร้างสรรค์ รวมถึงหัวหน้าโครงการ และนักวิจัยร่วม ในกรณีที่เป็นนักวิจัยชาวต่างด้าวที่มีถิ่นที่อยู่ในราชอาณาจักรไทย สามารถเข้าร่วมโครงการวิจัยและได้รับสิทธิตาม พรบ. นี้ด้วย

ข้อยกเว้นกฎหมายทั้งฉบับจะไม่นำมาบังคับใช้กับงานวิจัยบางประเภท ได้แก่

1. การวิจัยทางการแพทย์
2. การวิจัยที่เป็นประโยชน์อย่างยิ่งต่อประชาชนหรือสาธารณะ เช่น ในช่วงที่เกิดโรคระบาดหรือสงคราม
3. การจัดซื้อจัดจ้างเพื่อการวิจัยและพัฒนา การจ้างที่ปรึกษาตามกฎหมายว่าด้วยการจัดซื้อจัดจ้าง ซึ่งเป็นลักษณะของการให้บริการวิชาการ
4. การให้ทุนแบบมีกำหนดเงื่อนไขการใช้คืน (Recoverable Grant)
5. การให้ทุนแบบกู้ยืมแบบมีกำหนดระยะเวลาใช้คืน (Loans)

จากงานวิจัยที่กล่าวมาข้างต้นไม่ได้อยู่ภายใต้ พรบ.ฉบับนี้ ฉะนั้น การให้สิทธิความเป็นเจ้าของผลงาน การบริหารจัดการ การรายงานการใช้ประโยชน์ในผลงานวิจัยและนวัตกรรม เป็นไปตามที่กำหนดในสัญญาให้ทุน

ข้อยกเว้นเฉพาะในเรื่องสิทธิความเป็นเจ้าของ ได้แก่

1. การร่วมให้ทุน ให้เป็นไปตามที่กำหนดในสัญญาร่วมให้ทุน
2. กรณีสถาบันอุดมศึกษาของรัฐตามกฎหมายว่าด้วยการอุดมศึกษาให้ทุนโดยใช้เงินรายได้ของตนที่ไม่ใช่เงินงบประมาณสำหรับการให้ทุน
3. ทุน fundamental fund ที่จัดสรรผ่านมหาวิทยาลัยและมหาวิทยาลัยให้ทุนต่อในฐานะผู้ให้ทุน

การให้ทุนที่อยู่ภายใต้ข้อบังคับของพระราชบัญญัติ ได้แก่

1. ผู้ให้ทุนเป็นหน่วยงานของรัฐตามที่กฎหมายลำดับรองประกาศกำหนด
2. ลักษณะการให้ทุน เป็นทุนให้เปล่า หรือทุนให้เปล่าบางส่วน (matching fund)
3. แหล่งทุนหลัก 4 แหล่ง ได้แก่ งบประมาณแผ่นดิน กองทุนหรือทุนหมุนเวียนสนับสนุนการวิจัยที่จัดตั้งขึ้นตามกฎหมาย กองทุนส่งเสริมวิทยาศาสตร์ วิจัย และนวัตกรรม และ งบประมาณรายจ่ายจากเงินรายได้ของสถาบันอุดมศึกษา

สาระสำคัญที่ต้องกำหนดไว้ในสัญญาให้ทุน ผู้ให้ทุนจะต้องเป็นฝ่ายที่กำหนดรูปแบบของสัญญาเพื่อเตรียมพร้อมสำหรับบรรจूसาระสำคัญนี้ในสัญญาให้ทุน โดยมีข้อกำหนดดังนี้

1. ผลงานวิจัยและสิทธิในทรัพย์สินทางปัญญาเป็นของผู้รับทุน เมื่อได้มีการเปิดเผยผลงานวิจัยและแผนการใช้ประโยชน์ต่อผู้ให้ทุน
2. ผู้รับทุนมีหน้าที่เปิดเผยผลงานวิจัย บริหารจัดการ นำไปใช้ประโยชน์ จัดสรรรายได้ รายงานข้อมูลไปยังผู้ให้ทุนตามแผนที่เสนอไว้
3. กรณีผลงานวิจัยตกไปเป็นของผู้ให้ทุน ผู้รับทุนต้องส่งมอบข้อมูลที่เกี่ยวข้องเพื่อบริหารจัดการ IP และให้ความร่วมมือตามสมควร
4. เมื่อผลงานวิจัยตกเป็นของผู้รับทุนแล้ว ผู้ให้ทุนยังมีสิทธิใช้ประโยชน์ในเชิงวิชาการ โดยความร่วมมือของผู้รับทุน

ขั้นตอนการดำเนินการขอความเป็นเจ้าของในผลงานวิจัยและนวัตกรรม ดังนี้

1. ทำสัญญาให้ทุน มีข้อกำหนดเรื่องสิทธิใน IP ให้เป็นของผู้รับทุน เมื่อผู้รับทุนได้เปิดเผยผลงานวิจัย และจัดทำแผนการใช้ประโยชน์ไปยังผู้ให้ทุน
 2. การเปิดเผยผลงานวิจัย
 - นักวิจัยเปิดเผยต่อผู้รับทุน
 - ผู้รับทุนเปิดเผยต่อผู้ให้ทุน ภายในระยะเวลาที่กำหนด
 3. การขอความเป็นเจ้าของผลงาน
 - โดยผู้รับทุน กรณีผู้รับทุนประสงค์จะเป็นเจ้าของผลงานวิจัยและนวัตกรรม (ม.8 ว.1)
 - โดยนักวิจัย กรณีผู้รับทุนไม่ประสงค์จะเป็นเจ้าของผลงานวิจัยและนวัตกรรม (ม.8 ว.2)
- ในขั้นตอน 2 - 3 สามารถดำเนินการพร้อมกันได้ หากมีผู้สนใจขอใช้ประโยชน์จากผลงานวิจัย

4. บริหารจัดการผลงานวิจัย

- ดำเนินการด้านการขอรับความคุ้มครอง IP
- การนำผลงานไปใช้ประโยชน์เชิงพาณิชย์หรือเชิงสาธารณะ ภายในระยะเวลา 2 ปี

นับตั้งแต่เป็นเจ้าของ

- การจัดสรรผลประโยชน์
- รายงานการใช้ประโยชน์ต่อผู้ให้ทุน

โดยในขั้นตอน 2 - 4 หน่วยงานของ iNT จะเป็นผู้ดูแล โดยจัดทำแบบฟอร์มขึ้นเพื่อนำมาใช้ในการยื่นจดสิทธิบัตร

ข้อสังเกตเรื่องความเป็นเจ้าของ สิทธิความเป็นเจ้าของจะกลับไปเป็นของผู้ให้ทุนก็ต่อเมื่อ

1. ไม่มีการเปิดเผยข้อมูลและขอความเป็นเจ้าของไปยังผู้ให้ทุน
2. ผู้รับทุนได้สิทธิความเป็นเจ้าของแล้วแต่ไม่ดำเนินการบริหารจัดการ IP หรือทำไม่ถูกต้อง
3. ผู้รับทุนไม่ดำเนินการตามแผนการใช้ประโยชน์ตามกรอบระยะเวลา 2 ปี หรือระยะเวลาที่ขอขยายหรือแก้ไขแผน

การใช้ประโยชน์ในผลงานวิจัยและนวัตกรรม ได้แก่

1. การอนุญาตให้ใช้สิทธิ (licensing)
2. การดำเนินการอื่นใดในเชิงพาณิชย์หรือเชิงสาธารณะประโยชน์
3. การนำผลงานวิจัยไปศึกษาวิจัยต่อยอด เพื่อพัฒนาไปเป็น prototype
4. การจำหน่ายจ่ายโอนของงานโดยมีผลประโยชน์ตอบแทนเป็นรายได้

ข้อกำหนดการจัดสรรผลประโยชน์ ได้แก่

1. รายได้ที่นำมาจัดสรร หลักเกณฑ์ในการหักค่าใช้จ่าย จำนวนสัดส่วนระหว่างผู้รับทุนและนักวิจัย ให้นำรายได้หลังการจัดสรรให้นักวิจัยสมทบการวิจัยและนวัตกรรม
2. รอบระยะเวลาการจัดสรรรายได้ การจัดสรรรายได้ให้กับนักวิจัยที่พ้นจากการปฏิบัติงานของหน่วยงานผู้ให้ทุน
3. หากผู้รับทุนยังไม่มีระเบียบหรือมีระเบียบแต่ยังไม่ครบถ้วนให้ออกหรือแก้ไขเพิ่มเติมภายใน 180 วัน นับแต่กฎหมายฉบับนี้ใช้บังคับ หรือวันที่ได้รับทุนเป็นครั้งแรก

การโอนความเป็นเจ้าของผลงานวิจัย ผู้ให้ทุนอาจยินยอมให้ผู้รับทุนที่เป็นเจ้าของผลงานวิจัยโอนผลงานวิจัยให้แก่บุคคลหรือนิติบุคคลอื่นได้ โดยต้องมีคุณสมบัติดังนี้

1. เป็นบุคคลหรือนิติบุคคลสัญชาติไทย
2. เป็นการใช้ภายในประเทศ

การนำผลงานวิจัยและนวัตกรรมที่เกี่ยวกับเทคโนโลยีที่เหมาะสมไปใช้ประโยชน์

เป็นงานวิจัยและนวัตกรรมที่มีลักษณะเพื่อตอบสนองความต้องการของวิสาหกิจชุมชนในเชิงพื้นที่ หรือเป็นการวิจัยที่มุ่งเข้าไปที่กลุ่มงานวิจัยเพื่อสังคมและท้องถิ่น ผู้รับผิดชอบการนำไปใช้ประโยชน์ ได้แก่ สำนักงานคณะกรรมการส่งเสริมวิทยาศาสตร์ วิจัย และนวัตกรรม (สกสว.) เป็นหน่วยงานที่ดูแลเรื่องการให้ทุน การเจรจา การนำไปใช้ประโยชน์ การถ่ายทอดเทคโนโลยี โดยจะประสานกับหัวหน้าโครงการวิจัยที่รับทุน หากงานวิจัยนั้นมีผู้สนใจและได้รับผลประโยชน์ สกสว. จะจัดสรรรายได้ให้กับนักวิจัยโดยตรง โดยไม่ได้ผ่านมหาวิทยาลัย

March-in-Right

ผู้ใด (บุคคลที่สาม) ประสงค์จะใช้ประโยชน์ผลงานวิจัยฯ ให้ยื่นขออนุญาตจากผู้ให้ทุน โดยมีหลักเกณฑ์ ดังนี้

- เอกสารที่แสดงว่าผู้ขอได้พยายามขออนุญาตใช้ประโยชน์ผลงานวิจัยฯ แล้ว
- คำชี้แจงเหตุผลในการกำหนดขอบเขตและระยะเวลาการขออนุญาต
- ค่าตอบแทนที่จะเสนอให้กับผู้ให้ทุนพิจารณา
- แผนการใช้ประโยชน์ หากได้รับอนุญาต

ในกรณีที่ไม่เห็นด้วยกับผลพิจารณาความพยายามขออนุญาตใช้ประโยชน์ผลงานวิจัยฯ ของผู้ให้ทุน เอกชนหรือมหาวิทยาลัยมีสิทธิที่จะยื่นอุทธรณ์ไม่เห็นด้วยกับผลพิจารณาของผู้ให้ทุนได้

นโยบายของมหาวิทยาลัยมหิดล ตามข้อบังคับมหาวิทยาลัยมหิดล ว่าด้วยการบริหารจัดการทรัพย์สินทางปัญญา ผลงานวิจัย และนวัตกรรม พ.ศ. 2561 บังคับใช้สำหรับผู้ปฏิบัติงานในมหาวิทยาลัย รวมทั้งนักศึกษา และผู้ปฏิบัติงานภายใต้การกำกับดูแลของผู้ปฏิบัติงานในมหาวิทยาลัยมหิดล ดังนี้

ความเป็นเจ้าของในทรัพย์สินทางปัญญา ผลงานวิจัย และนวัตกรรม

1. งานที่สร้างสรรค์โดยผู้ปฏิบัติงานในมหาวิทยาลัย

1.1) ความเป็นเจ้าของลิขสิทธิ์เป็นของผู้สร้างสรรค์ เว้นแต่

- ก. ได้รับทุนสนับสนุนจากมหาวิทยาลัย
- ข. เกิดขึ้นโดยการจ้างหรือตามคำสั่ง หรืออยู่ภายใต้การควบคุมสั่งการของมหาวิทยาลัย

1.2) การประดิษฐ์ โปรแกรมคอมพิวเตอร์ ผลงานวิจัย นวัตกรรม หรือทรัพย์สินทางปัญญาอื่น ความเป็นเจ้าของเป็นของมหาวิทยาลัย

1.3) การประดิษฐ์ โปรแกรมคอมพิวเตอร์ ผลงานวิจัย นวัตกรรม หรือทรัพย์สินทางปัญญาอื่น ความเป็นเจ้าของเป็นของมหาวิทยาลัย การประดิษฐ์ โปรแกรมคอมพิวเตอร์ ผลงานวิจัย นวัตกรรม หรือทรัพย์สินทางปัญญาอื่น ความเป็นเจ้าของเป็นของมหาวิทยาลัย โดยต้องเป็นงานที่ได้ทำขึ้นตามหลักสูตรการเรียนการสอนของมหาวิทยาลัย และใช้ทรัพยากร เครื่องมือและอุปกรณ์ของมหาวิทยาลัยไม่ว่าทั้งหมดหรือบางส่วน

2. งานที่สร้างสรรค์โดยนักศึกษา

ความเป็นเจ้าของลิขสิทธิ์วิทยานิพนธ์ สารนิพนธ์ บทความ เป็นของนักศึกษา และมหาวิทยาลัย โดยมีสัดส่วนตามข้อตกลงเป็นหนังสือ กรณีวิทยานิพนธ์ สารนิพนธ์ บทความ ประกอบด้วยฐานข้อมูล การประดิษฐ์ กรรมวิธี บันทึกการทดลอง หรือการออกแบบผลิตภัณฑ์ที่สามารถนำไปขอรับความคุ้มครองตามกฎหมายว่าด้วยสิทธิบัตรให้ระงับการเผยแพร่ไว้ก่อน

3. งานที่ประดิษฐ์โดยมีความร่วมมือกับหน่วยงานภายนอก

ทรัพย์สินทางปัญญาทุกประเภท ความเป็นเจ้าของเป็นไปตามสัญญาหรือข้อตกลงระหว่างมหาวิทยาลัยกับหน่วยงานภายนอก โดยให้คำนึงถึงการมีส่วนร่วมในการพัฒนาทรัพย์สินทางปัญญา ผลงานวิจัย หรือนวัตกรรม

กรณีมหาวิทยาลัยปฏิเสธไม่ยื่นขอรับความคุ้มครองทรัพย์สินทางปัญญา ตามที่นักวิจัยได้มีการเปิดเผยการประดิษฐ์ มหาวิทยาลัยอาจอนุญาตให้ผู้สร้างผลงานดังกล่าวไปขอรับความคุ้มครองทรัพย์สินทางปัญญา ในนามของตนเองโดยรับผิดชอบค่าใช้จ่ายต่าง ๆ ที่เกิดขึ้นเอง หากมีการใช้ประโยชน์หรือมีรายได้ที่เกิดจากผลงานวิจัย นักวิจัยไม่ต้องแบ่งสัดส่วนรายได้ให้มหาวิทยาลัย

4. การใช้และการจัดสรรผลประโยชน์จากทรัพย์สินทางปัญญา ผลงานวิจัย และนวัตกรรม

1. ผู้ที่มีสิทธิได้รับการจัดสรรผลประโยชน์ ได้แก่ ผู้สร้างผลงาน ส่วนงานต้นสังกัด มหาวิทยาลัย และสถาบัน
2. สัดส่วนการจัดสรรผลประโยชน์ให้เป็นไปตามประกาศมหาวิทยาลัยมหิดล เรื่อง หลักเกณฑ์ วิธีการ และอัตราการจัดสรรผลประโยชน์ในทรัพย์สินทางปัญญา ผลงานวิจัย หรือนวัตกรรม พ.ศ. 2561
3. สถาบันฯ อาจหักค่าใช้จ่ายก่อนกระบวนการจัดสรรผลประโยชน์ เช่น ค่าใช้จ่ายในการบริหารจัดการเพื่อการคุ้มครอง การรักษาสีทธิ การนำไปใช้ประโยชน์ และการผลิตผลงานวิจัย เป็นต้น

ประกาศมหาวิทยาลัยมหิดล เรื่อง หลักเกณฑ์ วิธีการ และอัตราการจัดสรรผลประโยชน์ในทรัพย์สินทางปัญญา ผลงานวิจัย หรือนวัตกรรม พ.ศ. 2561

1. การจัดสรรกรณีผลงานอันมีลิขสิทธิ์ ดังนี้

- 1) ผู้สร้างผลงาน ร้อยละ 70
- 2) ส่วนงานต้นสังกัด ร้อยละ 10
- 3) มหาวิทยาลัย ร้อยละ 10
- 4) iNT ร้อยละ 10 (Incentive ผู้สร้างผลงานผู้มีค่าใช้จ่ายปฏิบัติงานสถาบัน ร้อยละ 10)

2. การจัดสรรกรณีทรัพย์สินทางปัญญา ผลงานวิจัย หรือนวัตกรรม ยกเว้นงานอันมีลิขสิทธิ์

- 1) ผู้สร้างผลงาน ร้อยละ 50
- 2) ส่วนงานต้นสังกัด ร้อยละ 20
- 3) มหาวิทยาลัย ร้อยละ 20
- 4) iNT ร้อยละ 10 (Incentive ผู้สร้างผลงานผู้มีค่าใช้จ่ายปฏิบัติงานสถาบัน ร้อยละ 10)

ประเด็นที่ต้องมีการแก้ไขนโยบายของมหาวิทยาลัยมหิดลเกี่ยวกับทรัพย์สินทางปัญญา ดังนี้

1. ควรมีการเพิ่มเติมข้อบังคับนิยามของผู้สร้างผลงานที่พ้นจากการเป็นผู้ปฏิบัติงานในมหาวิทยาลัย ประกาศการจัดสรรผลประโยชน์และการกำหนดระยะเวลาในการจัดสรรผลประโยชน์ และประกาศการจัดสรรผลประโยชน์สิทธิของผู้สร้างผลงานที่พ้นจากการเป็นผู้ปฏิบัติงานในมหาวิทยาลัยในการรับการจัดสรรรายได้
2. ขั้นตอนกระบวนการรับการเปิดเผยการประดิษฐ์ และการขออนุญาตเป็นเจ้าของไปยังหน่วยงานให้ทุน การรายงานการใช้ประโยชน์ตามเวลาที่กำหนด การโอนสิทธิความเป็นเจ้าของคืนไปยังผู้ให้ทุน กรณีที่ไม่มีการใช้ประโยชน์ตามที่กำหนด
3. ควรมีการบันทึกฐานข้อมูล โดยบันทึกกำหนดเวลาในการใช้ประโยชน์หลังจากที่ได้มีการอนุญาตให้สิทธิความเป็นเจ้าของแล้ว

11.30-12.00 น. **ตอบข้อซักถาม**

วิทยากรตอบคำถามจากผู้เข้าร่วมรับฟังการประชุมผ่านช่องทาง chat ของระบบ Zoom Meeting และ Facebook live ดังนี้

1. ในมุมมองของนักวิจัย ถ้า พรบ.ส่งเสริมการใช้ประโยชน์ผลงานวิจัยและนวัตกรรม มีผลบังคับใช้นักวิจัยควรเตรียมพร้อมอย่างไร

ศ. ดร. นพ.ภัทรชัย กิริติสิน ชี้แจงว่า สิ่งที่นักวิจัยต้องรู้คือหน้าที่และบทบาทของนักวิจัย ซึ่งเกี่ยวข้องกับสัญญาทุนวิจัยทั้งหมดที่นักวิจัยจะเซ็นสัญญา บางแหล่งทุนเริ่มมีการเตรียมความพร้อมให้สอดคล้องกับ พรบ.ฉบับนี้ไว้แล้ว ในส่วนของผลตอบแทนทาง iNT จะเป็นหน่วยงานที่ดูแลให้นักวิจัย โดยอันดับแรกจะต้องเริ่มจากนักวิจัยก่อน โดยนักวิจัยจะต้องเปิดเผยข้อมูลสิ่งประดิษฐ์ผลงานวิจัยที่เป็นทรัพย์สินทางปัญญาให้ทาง iNT ทราบ เพื่อให้ยังคงสิทธิ์ในการเป็นเจ้าของผลงานอยู่ เมื่อนักวิจัยรับทุนจากภาครัฐและคาดว่าจะเกิดทรัพย์สินทางปัญญาขึ้น สามารถติดต่อสอบถามไปที่ iNT ได้

2. นักวิจัยสายวิทยาศาสตร์และสังคมศาสตร์มีความแตกต่างกันอย่างไรในการปฏิบัติตาม พรบ. ส่งเสริมการใช้ประโยชน์ผลงานวิจัยและนวัตกรรม

รศ. ดร.ยศชนัน วงศ์สวัสดิ์ ชี้แจงว่า งานวิจัยทั้งสายวิทยาศาสตร์และสังคมศาสตร์มีส่วนที่เหมือนกัน เช่น การนำไปใช้ประโยชน์ในเชิงพาณิชย์ และส่วนที่เพิ่มเติม เช่น ในสายสังคมศาสตร์ จะเกี่ยวข้องกับเรื่อง Social impact โดยมีผู้เชี่ยวชาญเป็นผู้กำหนดว่าประเทศไทยได้ประโยชน์อย่างไรบ้างจากงานวิจัยนี้ ซึ่งจะเป็นในลักษณะของการช่วยเหลือสังคมได้เช่นกัน

ศ. ดร. นพ.ภัทรชัย กิริติสิน ให้ข้อมูลเพิ่มเติมว่า พรบ.นี้ใช้คำว่า “การใช้ประโยชน์” ไม่ได้เขียนว่า “ใช้ในเชิงพาณิชย์เท่านั้น” เพื่อเป็นการที่แหล่งทุนจะสามารถวัดได้ว่าทุนวิจัยที่ได้จัดสรรให้จะเกิดผลตอบแทนต่อประเทศไทยอย่างไร ในเชิงพาณิชย์จะให้ประโยชน์ในด้านเศรษฐกิจ แต่ทรัพย์สินทางปัญญาไม่

จำเป็นต้องใช้เป็นเชิงพาณิชย์เสมอไป ส่วนในเชิงสังคมจะช่วยพัฒนาคุณภาพชีวิตของคนได้ ซึ่งไม่ได้แตกต่างในด้านการดำเนินการ งานวิจัยสายสังคมศาสตร์ก็สามารถดำเนินการได้เช่นกัน

คุณพลอยพรรณ จิตรแจ้ง ให้ข้อมูลเพิ่มเติมว่า สายสังคมศาสตร์บางส่วนมีการจดสิทธิบัตร ซึ่งส่วนใหญ่จะเป็นลิขสิทธิ์ ฉะนั้น ผลงานและนวัตกรรมที่อยู่ภายใต้ พรบ.นี้ นักวิจัยสามารถเปิดเผยลิขสิทธิ์ และขอสิทธิความเป็นเจ้าของได้ เพื่อนำไปใช้ในเชิงสาธารณะได้เช่นกัน ไม่แตกต่างจากสายวิทยาศาสตร์

3. ในกรณีที่นักวิจัยย้ายสถาบันหรือหมดวาระในการทำงาน จะมีการดำเนินการเรื่องของสิทธิความเป็นเจ้าของอย่างไรบ้าง

คุณพลอยพรรณ จิตรแจ้ง ชี้แจงว่า ถ้านักวิจัยมีการย้ายในช่วงระหว่างการทำวิจัย อาจจะต้องปรึกษากับแหล่งทุน และหน่วยงานปลายทางว่าจะมีแนวทางในการบริหารจัดการในส่วนนี้อย่างไร หรือถ้าย้ายไปหลังจากมหาวิทยาลัยมีการเปิดเผยและขอสิทธิความเป็นเจ้าของแล้ว นักวิจัยมีสิทธิในฐานะเป็นผู้ประดิษฐ์หรือผู้สร้างสรรค์แล้วแต่กรณี ซึ่งจะได้รับผลประโยชน์เมื่อมีการนำไปใช้ในเชิงพาณิชย์ นักวิจัยก็สามารถได้รับผลตอบแทนในรูปแบบของสัดส่วนเปอร์เซ็นต์เหมือนเดิม

ศ. ดร. นพ.ภัทรชัย กิรติสิน ให้ข้อมูลเพิ่มเติมว่า เมื่อ IP เกิดขึ้นที่มหาวิทยาลัยมหิดลแล้ว ไม่ว่าจะย้ายจะอยู่สถาบันใด ทางมหาวิทยาลัยมหิดลก็สามารถส่งผลตอบแทนไปให้นักวิจัยได้ แต่ถ้านักวิจัยมีการย้ายไประหว่างดำเนินการแล้วผลงานไปสิ้นสุดที่อีกสถาบันหนึ่ง ทาง iNT จะต้องเจรจากับสถาบันปลายทางว่า อาจจะต้องมีการถือครอง IP ร่วมกัน เนื่องจากทั้งสองสถาบันมีส่วนในการช่วยในการสนับสนุนงานวิจัยนั้น ฉะนั้นการจัดสรรผลประโยชน์ก็ต้องจัดทำร่วมกัน

4. เมื่อครบระยะเวลา 2 ปี จะต้องคืนสิทธิความเป็นเจ้าของกลับไปผู้ให้ทุน มหาวิทยาลัยมีกระบวนการอย่างไรต่อการขอเป็นผู้รับสิทธิหลังจากระยะเวลา 2 ปีนี้

รศ. ดร.ยศชนัน วงศ์สวัสดิ์ ชี้แจงว่า เมื่อครบระยะเวลา 2 ปี หากมีแผนที่จะนำมาใช้ประโยชน์อยู่แล้ว สามารถขอขยายเวลาได้ และอีกกระบวนการหนึ่งที่มหาวิทยาลัยต้องดำเนินการ คือ การระบุนำไปใช้ประโยชน์ของงานวิจัย โดยการตีความก่อนว่างานวิจัยนั้นจะนำไปใช้ประโยชน์ในด้านใดได้บ้าง ซึ่งในขั้นตอนการตีความจะมีหน่วยงาน iNT และกองบริหารงานวิจัยช่วยดูแลให้นักวิจัยสามารถระบุแผนการนำไปใช้ประโยชน์ในเชิงพาณิชย์ได้ ผ่านการจัดกิจกรรมการอบรมต่าง ๆ

ศ. ดร. นพ.ภัทรชัย กิรติสิน ให้ข้อมูลเพิ่มเติมว่า ถ้าในกรณีที่มีการเจรจา มหาวิทยาลัยต้องแจ้งไปยังผู้ให้ทุนว่าในขณะนี้กำลังติดต่อเจรจาหรือกำลังจัดทำสัญญากันอยู่ หรือมีแผนการใช้ประโยชน์หลังจากระยะเวลา 2 ปีนี้อยู่แล้ว ขอให้แจ้งให้ผู้ให้ทุนทราบเพื่อขอขยายเวลาเพิ่มเติมได้ แต่ถ้าไม่มีการดำเนินการใด ๆ อาจจะไม่สามารถขยายเวลาเพิ่มได้

คุณพลอยพรรณ จิตรแจ้ง ให้ข้อมูลเพิ่มเติมว่า ข้อกำหนดในกฎหมายลำดับรอง กล่าวว่าการใช้ประโยชน์รวมถึงการทำวิจัยต่อในลักษณะของพัฒนาต่อยอดหรือเป็น Prototype ได้ หากมีแผนการขอทุนต่อสามารถระบุไว้ในแผนการดำเนินงานได้ เมื่อได้รับทุนวิจัย มีการระบุนำไปใช้ประโยชน์ และรายงานการใช้ประโยชน์ทุกปี สิทธิความเป็นเจ้าของ IP จะเป็นของมหาวิทยาลัยตลอดไป

5. ในส่วนของการติดตามการใช้ประโยชน์ของผลงานวิจัยภายในระยะเวลา 2 ปี มหาวิทยาลัยมีการกำหนดแผนการดำเนินงานไว้อย่างไร

รศ. ดร.ยศชนัน วงศ์สวัสดิ์ ชี้แจงว่า ต้องมีการกำหนดแผนร่วมกันของสองหน่วยงานระหว่างกองบริหารงานวิจัย และ iNT ในส่วนของกองบริหารงานวิจัยจะดูแลเรื่องของการรับข้อเสนอทุนวิจัยเข้ามา และ iNT จะดูแลในส่วนของการเปิดเผยข้อมูล เมื่อได้สิทธิแล้วจะมีกระบวนการจัดทำ tag และ feedback กลับไปให้กองบริหารงานวิจัยรับทราบ

ศ. ดร. นพ.ภัทรชัย กิรติสิน ให้ข้อมูลเพิ่มเติมว่า หน้าที่ของมหาวิทยาลัยหลังจากมีการบังคับใช้พรบ.นี้ คือ ต้องมีแผนในการรายงานขั้นตอนการดำเนินงานให้แหล่งทุนทราบเป็นระยะ อย่างน้อยเมื่อครบ 2 ปี ซึ่งแต่ละผลงานจะเกิดขึ้นไม่พร้อมกัน หน่วยงาน iNT จะรับผิดชอบในการทำ tag record ของแต่ละผลงานวิจัย โดยมีการระบุระยะเวลาเริ่มต้นและสิ้นสุด และต้องมีการจัดทำบัญชีรายนามนวัตกรรมที่มหาวิทยาลัยขอความเป็นเจ้าของ

6. ปัจจุบันทางมหาวิทยาลัยมีกระบวนการผลักดันให้มีการนำทรัพย์สินทางปัญญาจากนักวิจัย ไปใช้ให้เกิดประโยชน์เชิงพาณิชย์อย่างไรบ้าง

รศ. ดร.ยศชนัน วงศ์สวัสดิ์ ชี้แจงว่า การเจรจาเรื่องผลประโยชน์ในเชิงพาณิชย์ นักวิจัยจะมีการใช้ทุนวิจัยจากแหล่งทุน อันดับแรกต้องจำแนกออกมากว่าสิทธินี้เป็นของมหาวิทยาลัย หรือของนักวิจัย จะทำให้การเจรจาง่ายขึ้น และจะมีการจัด workshop ในเรื่องของ FTO ซึ่งการจด IP ของ FTO ต้องทำตั้งแต่ต้นทาง หากนักวิจัย disclosure บางส่วนที่ไม่ใช่ของนักวิจัย 100% อาจเกิด IP ทับซ้อนกับงานอื่น ๆ ได้ และอีกเรื่องที่น่าสนใจ คือ inhibitor program บางครั้งนักวิจัยไม่แน่ใจว่างานวิจัยของตนเองสามารถนำไปใช้ประโยชน์อย่างไรบ้าง ซึ่งกิจกรรมดังกล่าวจัดขึ้นสำหรับนักศึกษา อาจารย์ รวมทั้งสายสนับสนุน สามารถเข้าร่วมได้

ศ. ดร. นพ.ภัทรชัย กิรติสิน ให้ข้อมูลเพิ่มเติมว่า ผลงานวิจัยควรจะได้นำไปใช้ประโยชน์ไม่ว่าทางใดทางหนึ่ง อาจนำไปใช้ประโยชน์ด้วยการทำวิจัยต่อยอดได้ ปัจจุบันทุกแหล่งทุนจะให้มีการระบุแผนการใช้ประโยชน์ในเชิงพาณิชย์หรือทางสังคมตั้งแต่ขั้นตอนยื่นเสนอขอทุน และเป็นจุดที่ทำให้นักวิจัยอื่น ๆ นำไปต่อยอดได้ ซึ่งผู้รับทุนมีสิทธิในการนำวิจัยไปต่อยอดตามหลักของกฎหมายอยู่แล้ว นักวิจัยต้องสามารถบอกได้ว่างานวิจัยจะนำไปใช้ประโยชน์ในด้านใด ส่วนของมหาวิทยาลัยจะทำหน้าที่ในการผลักดันกลไกต่าง ๆ เข้าไปเพื่อให้มีการนำทรัพย์สินทางปัญญาไปใช้ให้เกิดประโยชน์

จบการประชุม เวลา 12.00 น.

นางสาวฐานะมาศ สิงห์คง
งานบริหารและส่งเสริมการวิจัย
สรุปรายงานการประชุม
นางศิราวัลย์ อัครเมธิน
หัวหน้างานบริหารและส่งเสริมการวิจัย
นางสาวมณีรัตน์ จอมพุก
ผู้อำนวยการกองบริหารงานวิจัย
ตรวจรายงานการประชุม