



แผนและความก้าวหน้าในการดำเนินงาน  
และการใช้จ่ายงบประมาณ  
ประจำปีงบประมาณ พ.ศ. 2567  
มหาวิทยาลัยมหิดล

---

กองแผนงาน

## แผนการดำเนินงานของมหาวิทยาลัยมหิดล ประจำปีงบประมาณ พ.ศ. 2567

มหาวิทยาลัยมหิดลดำเนินพันธกิจของมหาวิทยาลัย ภายใต้วิสัยทัศน์และยุทธศาสตร์มหาวิทยาลัยทั้ง 4 ด้าน ซึ่งในการดำเนินพันธกิจต่าง ๆ ต้องอาศัยงบประมาณ เพื่อเป็นกลไกในการขับเคลื่อน โดยมีแหล่งงบประมาณที่สนับสนุนการดำเนินพันธกิจดังกล่าว จำแนกเป็น 2 ประเภท ได้แก่ งบประมาณแผ่นดิน และงบประมาณรายจ่าย จากเงินรายได้ ปีงบประมาณ พ.ศ. 2567 มหาวิทยาลัยมหิดลตั้งงบประมาณรายจ่ายมหาวิทยาลัยมหิดล ประจำปีงบประมาณ พ.ศ. 2567 เพื่อการดำเนินงานของ มหาวิทยาลัย วงเงินรวมทั้งสิ้น 68,408.2320 ล้านบาท (หกหมื่นแปดพันสี่ร้อยแปดล้านสองแสนสามหมื่นสองพันบาทถ้วน) โดยแบ่งเป็น

หน่วย : ล้านบาท

รายการ	ปีงบประมาณ 2567	ร้อยละ
<b>รวมทั้งสิ้น</b>	<b>68,408.2320</b>	<b>100.00</b>
1. งบประมาณรายจ่ายประจำปี (งบประมาณแผ่นดิน)	13,614.3708	19.90
2. งบประมาณรายจ่ายจาก เงินรายได้และกองทุน	54,793.8612	80.10

แหล่งงบประมาณรองรับการขอตั้งงบประมาณรายจ่ายมหาวิทยาลัยมหิดลข้างต้น จำนวนทั้งสิ้น 70,082.2338 ล้านบาท (เจ็ดหมื่นแปดสิบล้านสองแสนสามหมื่นสามพันแปดร้อยบาทถ้วน) ได้แก่

1. งบประมาณรายจ่ายประจำปีงบประมาณ พ.ศ. 2567 (งบแผ่นดิน) จำนวน 13,614.3708 ล้านบาท (หนึ่งหมื่นสามพันหกร้อยสิบสี่ล้านสามแสนเจ็ดหมื่นแปดร้อยบาทถ้วน)
2. รายได้จากการดำเนินงาน จำนวน 55,813.3892 ล้านบาท (ห้าหมื่นห้าพันแปดร้อยสิบสามล้านสามแสนแปดหมื่นเก้าพันสองร้อยบาทถ้วน)
3. เงินรายได้สะสม และดอกผลจากกองทุน จำนวน 654.4738 ล้านบาท (หกร้อยห้าสิบล้านสี่แสนเจ็ดหมื่นสามพันแปดร้อยบาทถ้วน)

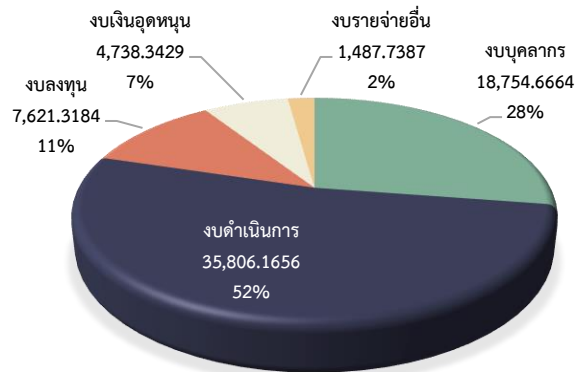
แผนงบประมาณรายจ่ายมหาวิทยาลัยมหิดล ประจำปีงบประมาณ พ.ศ. 2567 จำแนกตามหมวดรายจ่าย

หน่วย : ล้านบาท

หมวดรายจ่าย	แหล่งเงินงบประมาณ		
	งบเงินแผ่นดิน	งบเงินรายได้และกองทุน	รวมทั้งสิ้น
	13,614.3708	54,793.8612	68,408.2320
งบบุคลากร	10,119.1861	8,635.4803	18,754.6664
งบดำเนินการ	211.0793	35,595.0863	35,806.1656
งบลงทุน	2,927.9273	4,693.3911	7,621.3184
งบเงินอุดหนุน	356.1781	4,382.1648	4,738.3429
งบรายจ่ายอื่น		1,487.7387	1,487.7387

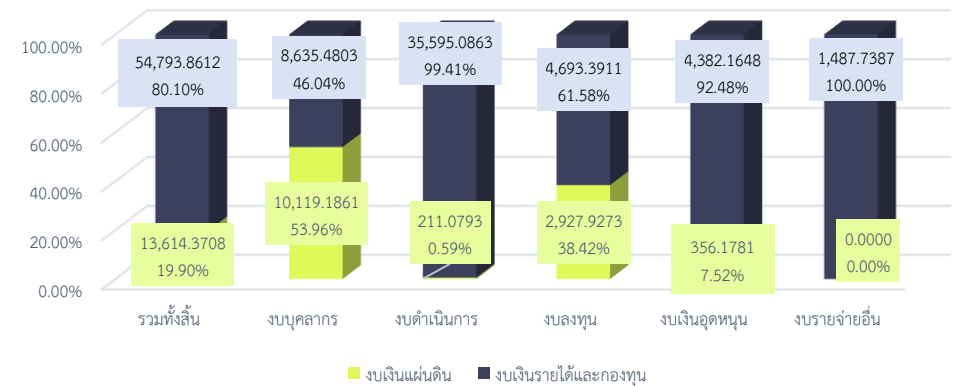
งบประมาณรายจ่ายมหาวิทยาลัยมหิดล ประจำปีงบประมาณ พ.ศ. 2567

หน่วย : ล้านบาท



งบประมาณเปรียบเทียบ งบเงินแผ่นดิน กับ งบเงินรายได้และกองทุน

หน่วย : ล้านบาท



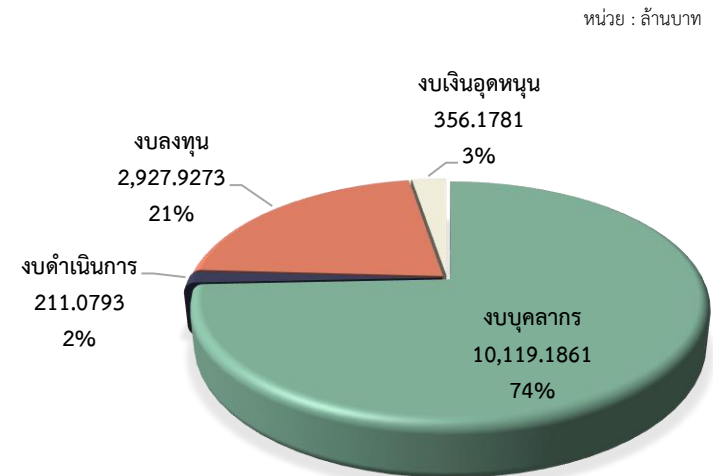
## แผนงบประมาณรายจ่ายจากงบเงินแผ่นดิน ประจำปีงบประมาณ พ.ศ. 2567

มหาวิทยาลัยมหิดลได้รับการจัดสรรงบประมาณรายจ่ายจากงบเงินแผ่นดิน ประจำปีงบประมาณ พ.ศ. 2567 ทั้งสิ้น 13,614.3708 ล้านบาท ในภาพรวมของแต่ละหมวดรายจ่ายพบว่า หมวดงบบุคลากร มีแผนการเบิกจ่ายงบประมาณมากที่สุดเป็นอันดับ 1 คือ ร้อยละ 74 อันดับ 2 คือ หมวดงบลงทุน มีแผนการเบิกจ่ายงบประมาณ ร้อยละ 21 อันดับ 3 คือ หมวดงบเงินอุดหนุน มีแผนการเบิกจ่ายงบประมาณ ร้อยละ 3 และอันดับ 4 คือ หมวดงบดำเนินการ ตามลำดับ

### งบประมาณรายจ่ายจากงบเงินแผ่นดิน ประจำปีงบประมาณ พ.ศ. 2567 จำแนกตามหมวดรายจ่าย

หน่วย : ล้านบาท

หมวดรายจ่าย	งบประมาณปี 2567
รวมทั้งสิ้น	13,614.3708
งบบุคลากร	10,119.1861
งบดำเนินการ	211.0793
งบลงทุน	2,927.9273
งบเงินอุดหนุน	356.1781



แผนการเบิกจ่ายงบประมาณ ประจำปี 2567 (จำแนกแบบรายเดือน)

งบรายจ่าย	งบประมาณที่ได้รับจัดสรร	ต.ค.	พ.ย.	ธ.ค.	ม.ค.	ก.พ.	มี.ค.	เม.ย.	พ.ค.	มิ.ย.	ก.ค.	ส.ค.	ก.ย.
<b>รวมทั้งสิ้น</b>	<b>13,614,370,800</b>	<b>903,238,500</b>	<b>903,237,100</b>	<b>903,236,400</b>	<b>879,746,600</b>	<b>879,746,600</b>	<b>879,745,500</b>	<b>835,526,900</b>	<b>1,170,215,100</b>	<b>1,712,549,700</b>	<b>1,507,235,200</b>	<b>1,973,204,100</b>	<b>1,066,689,100</b>
<b>1. งบบุคลากร</b>	<b>10,119,186,100</b>	<b>826,388,200</b>	<b>826,387,900</b>	<b>826,387,900</b>	<b>826,387,900</b>	<b>826,387,900</b>	<b>826,387,900</b>	<b>826,387,900</b>	<b>826,386,900</b>	<b>877,020,900</b>	<b>877,020,900</b>	<b>877,020,900</b>	<b>877,020,900</b>
1.1 เงินเดือน (G100)	9,936,466,500	808,622,300	808,622,200	808,622,200	808,622,200	808,622,200	808,622,200	808,622,200	808,621,300	866,872,400	866,872,400	866,872,400	866,872,500
1.2 ค่าจ้างประจำ (G210)	145,402,900	14,656,000	14,656,000	14,656,000	14,656,000	14,656,000	14,656,000	14,656,000	14,655,900	7,038,800	7,038,800	7,038,800	7,038,600
1.3 ค่าจ้างชั่วคราว (G220)	37,316,700	3,109,900	3,109,700	3,109,700	3,109,700	3,109,700	3,109,700	3,109,700	3,109,700	3,109,700	3,109,700	3,109,700	3,109,800
<b>2. งบดำเนินงาน</b>	<b>211,079,300</b>	<b>32,630,000</b>	<b>32,629,500</b>	<b>32,628,800</b>	<b>9,139,000</b>	<b>9,139,000</b>	<b>9,139,000</b>	<b>9,139,000</b>	<b>44,638,900</b>	<b>7,999,000</b>	<b>7,999,000</b>	<b>7,999,000</b>	<b>7,999,100</b>
2.1 ค่าตอบแทน (G300)	105,108,000	9,139,000	9,139,000	9,139,000	9,139,000	9,139,000	9,139,000	9,139,000	9,138,900	7,999,000	7,999,000	7,999,000	7,999,100
2.3 ค่าสาธารณูปโภค(G410)	105,971,300	23,491,000	23,490,500	23,489,800					35,500,000				
<b>3. งบลงทุน</b>	<b>2,927,927,300</b>	<b>-</b>	<b>-</b>	<b>-</b>	<b>-</b>	<b>-</b>	<b>-</b>	<b>-</b>	<b>208,328,900</b>	<b>827,529,800</b>	<b>622,215,300</b>	<b>1,088,184,200</b>	<b>181,669,100</b>
3.1 ค่าครุภัณฑ์ (G600)	1,845,845,200								113,672,400	519,408,800	409,966,000	802,798,000	
3.2 ค่าสิ่งก่อสร้าง (G700)	1,082,082,100								94,656,500	308,121,000	212,249,300	285,386,200	181,669,100
<b>4. งบเงินอุดหนุน</b>	<b>356,178,100</b>	<b>44,220,300</b>	<b>44,219,700</b>	<b>44,219,700</b>	<b>44,219,700</b>	<b>44,219,700</b>	<b>44,218,600</b>	<b>-</b>	<b>90,860,400</b>	<b>-</b>	<b>-</b>	<b>-</b>	<b>-</b>
4.1 เงินอุดหนุน(G800)	356,178,100	44,220,300	44,219,700	44,219,700	44,219,700	44,219,700	44,218,600		90,860,400				

แผนการดำเนินงานโครงการเงินอุดหนุน (งบประมาณแผ่นดิน) ประจำปีงบประมาณ พ.ศ. 2567  
มหาวิทยาลัยมหิดล

ผลผลิต/โครงการ	ระยะเวลาในการดำเนินงาน	งบประมาณที่ได้รับจัดสรร
<b>รวมทั้งสิ้น</b>		<b>356,178,100</b>
<b>ผลผลิต : ผลงานการให้บริการวิชาการ</b>		
เงินอุดหนุนศูนย์ทันตกรรมพระราชทาน สมเด็จพระกนิษฐาธิราชเจ้า กรมสมเด็จพระเทพรัตนราชสุดาฯ สยามบรมราชกุมารีและหน่วยทันตกรรมเคลื่อนที่	1 ต.ค. 66 - 30 ก.ย. 67	20,000,000
เงินอุดหนุนค่าใช้จ่ายในการชั้นสูตรพลิกศพ	1 ต.ค. 66 - 30 ก.ย. 67	19,780,000
โครงการพัฒนาวิธีวิเคราะห์สารต้องห้ามในนักกีฬา ตามข้อกำหนดของ(World Anti-Doping Agency (WADA))	1 ต.ค. 66 - 30 ก.ย. 67	6,000,000
<b>ผลผลิต : ผู้สำเร็จการศึกษาด้านวิทยาศาสตร์และเทคโนโลยี</b>		
เงินอุดหนุนเป็นค่าใช้จ่ายโครงการพัฒนากำลังคนด้านวิทยาศาสตร์ ระยะที่ 2 (ทุนเรียนดีวิทยาศาสตร์แห่งประเทศไทย)	1 ต.ค. 66 - 30 ก.ย. 67	3,586,000
<b>ผลผลิต : ผู้สำเร็จการศึกษาด้านสังคมศาสตร์</b>		
โครงการการจัดการศึกษาเพื่อส่งเสริมคุณภาพชีวิตของคนพิการและการมีงานทำ	1 ต.ค. 66 - 30 ก.ย. 67	4,000,000
<b>โครงการ : โครงการผลิตแพทย์เพิ่ม</b>		
เงินอุดหนุนการผลิตแพทย์เพิ่ม	1 ต.ค. 66 - 30 ก.ย. 67	288,000,000
<b>โครงการ : โครงการสนับสนุนค่าใช้จ่ายในการจัดการศึกษาตั้งแต่ระดับอนุบาลจนจบการศึกษาขั้นพื้นฐาน</b>		
โครงการสนับสนุนค่าใช้จ่ายในการจัดการศึกษาตั้งแต่ระดับอนุบาลจนจบการศึกษาขั้นพื้นฐาน	1 ต.ค. 66 - 30 ก.ย. 67	2,416,900
<b>โครงการ : โครงการศูนย์แปลผลข้อมูลพันธุกรรมสำหรับการแพทย์แม่นยำในโรคมะเร็ง</b>		
โครงการศูนย์แปลผลข้อมูลพันธุกรรมแห่งชาติ สำหรับการแพทย์แม่นยำในโรคมะเร็ง	1 ต.ค. 66 - 30 ก.ย. 67	12,395,200

แผนการปฏิบัติงาน (ตัวชี้วัด) ประจำปีงบประมาณ พ.ศ. 2567 จำแนกตามผลผลิต

ผลผลิต/โครงการ/ตัวชี้วัด	หน่วยนับตัวชี้วัด	แผน (ทั้งปี)
<b>ผลงานการให้บริการวิชาการ</b>		
ตัวชี้วัดเชิงปริมาณ: จำนวนผู้เข้ารับบริการ	คน	1,134,977
<b>ผู้สำเร็จการศึกษาด้านสังคมศาสตร์</b>		
ตัวชี้วัดเชิงปริมาณ: จำนวนผู้สำเร็จการศึกษา	คน	1,679
ตัวชี้วัดเชิงปริมาณ: จำนวนนักศึกษาที่เข้าใหม่	คน	1,773
ตัวชี้วัดเชิงปริมาณ: จำนวนนักศึกษาที่คงอยู่	คน	6,486
ตัวชี้วัดเชิงคุณภาพ: ร้อยละของผู้สำเร็จการศึกษางานการศึกษาตามมาตรฐานหลักสูตร	ร้อยละ	100
ตัวชี้วัดเชิงเวลา: ร้อยละของผู้สำเร็จการศึกษาที่จบการศึกษาตามหลักสูตรภายในระยะเวลาที่กำหนด	ร้อยละ	100
<b>ผู้สำเร็จการศึกษาด้านวิทยาศาสตร์และเทคโนโลยี</b>		
ตัวชี้วัดเชิงปริมาณ: จำนวนผู้สำเร็จการศึกษา	คน	2,548
ตัวชี้วัดเชิงปริมาณ: จำนวนนักศึกษาที่เข้าใหม่	คน	3,024
ตัวชี้วัดเชิงปริมาณ: จำนวนนักศึกษาที่คงอยู่	คน	10,885
ตัวชี้วัดเชิงคุณภาพ: ร้อยละของผู้สำเร็จการศึกษางานการศึกษาตามมาตรฐานหลักสูตร	ร้อยละ	100
ตัวชี้วัดเชิงเวลา: ร้อยละของผู้สำเร็จการศึกษาที่จบการศึกษาตามหลักสูตรภายในระยะเวลาที่กำหนด	ร้อยละ	100
<b>ผู้สำเร็จการศึกษาด้านวิทยาศาสตร์สุขภาพ</b>		
ตัวชี้วัดเชิงปริมาณ: จำนวนผู้สำเร็จการศึกษา	คน	3,936
ตัวชี้วัดเชิงปริมาณ: จำนวนนักศึกษาที่เข้าใหม่	คน	4,558
ตัวชี้วัดเชิงปริมาณ: จำนวนนักศึกษาที่คงอยู่	คน	15,511
ตัวชี้วัดเชิงคุณภาพ: ร้อยละของผู้สำเร็จการศึกษางานการศึกษาตามมาตรฐานหลักสูตร	ร้อยละ	100
ตัวชี้วัดเชิงเวลา: ร้อยละของผู้สำเร็จการศึกษาที่จบการศึกษาตามหลักสูตรภายในระยะเวลาที่กำหนด	ร้อยละ	100
<b>โครงการผลิตแพทย์เพิ่ม</b>		
ตัวชี้วัดเชิงปริมาณ: จำนวนผู้สำเร็จการศึกษา	คน	192
ตัวชี้วัดเชิงปริมาณ: จำนวนนักศึกษาที่คงอยู่	คน	1,344
ตัวชี้วัดเชิงปริมาณ: จำนวนนักศึกษาเข้าใหม่	คน	192
ตัวชี้วัดเชิงคุณภาพ: ร้อยละของผู้สำเร็จการศึกษางานการศึกษาตามมาตรฐานหลักสูตร	ร้อยละ	100
ตัวชี้วัดเชิงเวลา: ร้อยละของผู้สำเร็จการศึกษาที่จบการศึกษาตามหลักสูตรภายในระยะเวลาที่กำหนด	ร้อยละ	100
<b>โครงการเพิ่มศักยภาพการให้บริการทางด้านสาธารณสุข</b>		
ตัวชี้วัดเชิงปริมาณ: จำนวนผู้เข้ารับการศึกษา/ฝึกปฏิบัติงาน	คน	11,141
ตัวชี้วัดเชิงปริมาณ: จำนวนผู้ป่วยนอก	ราย	8,137,704
ตัวชี้วัดเชิงปริมาณ: จำนวนผู้ป่วยใน	ราย	197,778
<b>โครงการศูนย์แปลผลข้อมูลพันธุกรรมสำหรับการแพทย์แม่นยำ</b>		
ตัวชี้วัดเชิงปริมาณ: จัดตั้งศูนย์แปลผลข้อมูลพันธุกรรมสำหรับการแพทย์แม่นยำในโรคมะเร็ง	ศูนย์	1
<b>โครงการสนับสนุนค่าใช้จ่ายในการจัดการศึกษาตั้งแต่ระดับอนุบาลจนจบการศึกษาขั้นพื้นฐาน</b>		
ตัวชี้วัดเชิงปริมาณ: จำนวนนักเรียนที่ได้รับการสนับสนุนตามโครงการ	คน	478
ตัวชี้วัดเชิงคุณภาพ: ร้อยละของค่าใช้จ่ายที่ผู้ปกครองสามารถลดค่าใช้จ่ายตามรายการที่ได้รับการสนับสนุน	ร้อยละ	100

## แผนงบประมาณรายจ่ายจากงบเงินรายได้ ประจำปีงบประมาณ พ.ศ. 2567

งบประมาณรายจ่ายจากงบเงินรายได้ มหาวิทยาลัยมหิดล ประจำปีงบประมาณ พ.ศ. 2567 จำนวนรวมทั้งสิ้น 54,793.8612 ลบ. (ห้าหมื่นสี่พันเจ็ดร้อยเก้าสิบสามล้านแปดแสนหกหมื่นหนึ่งพันสองร้อยบาทถ้วน) แบ่งเป็น

1. งบประมาณรายจ่ายจากเงินรายได้ 54,669.6198 ล้านบาท
2. งบประมาณรายจ่ายจากเงินรายได้ของกองทุน 124.2414 ล้านบาท

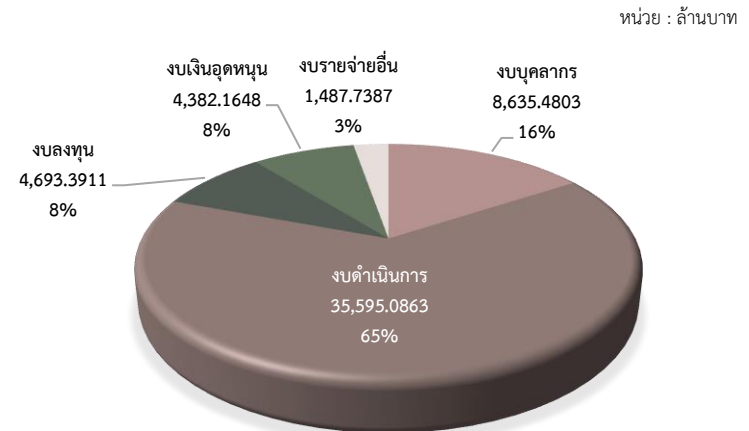
แหล่งงบประมาณเงินรายได้ที่จะรองรับการขอตั้งงบประมาณรายจ่ายจากเงินรายได้ จำนวน 56,467.8630 ล้านบาท นั้น ได้แก่

1. รายได้จากการดำเนินงาน จำนวน 55,813.3892 ล้านบาท
2. เงินรายได้สะสม เงินสะสมและดอกผลจากกองทุน จำนวน 654.4738 ล้านบาท

### งบประมาณรายจ่ายจากงบเงินรายได้ ประจำปีงบประมาณ พ.ศ. 2567 จำแนกตามหมวดรายจ่าย

หน่วย : ล้านบาท

หมวดรายจ่าย	งบประมาณปี 2567
รวมทั้งสิ้น	54,793.8612
งบบุคลากร	8,635.4803
งบดำเนินการ	35,595.0863
งบลงทุน	4,693.3911
งบเงินอุดหนุน	4,382.1648
งบรายจ่ายอื่น	1,487.7387





## ผลความก้าวหน้าในการดำเนินงานของมหาวิทยาลัยมหิดล ประจำปีงบประมาณ พ.ศ. 2567

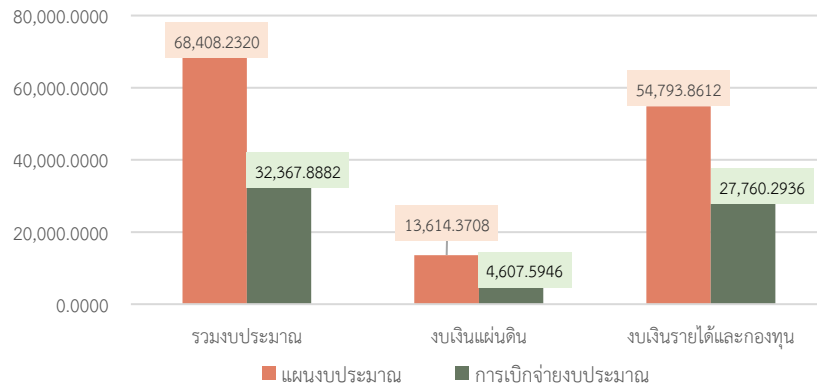
มหาวิทยาลัยมหิดลได้รับการจัดสรรงบประมาณรายจ่ายประจำปีงบประมาณ พ.ศ. 2567 วงเงินรวมทั้งสิ้น 68,408.2320 ล้านบาท มีผลการใช้จ่ายงบประมาณ (ข้อมูล ณ เดือน มีนาคม 2567) ทั้งสิ้น 32,367.8882 ล้านบาท (สามหมื่นสองพันสามร้อยหกสิบเจ็ดล้านแปดแสนแปดหมื่นแปดพันสองร้อยบาทถ้วน) คิดเป็นร้อยละ 47.32 ของงบประมาณที่ได้รับการจัดสรร โดยแบ่งเป็น

รายการ	แผนงบประมาณ	การใช้จ่ายงบประมาณ	ร้อยละ
รวมทั้งสิ้น	68,408.2320	32,367.8882	47.32
งบประมาณรายจ่ายจากงบเงินแผ่นดิน	13,614.3708	4,607.5946	33.84
งบประมาณรายจ่ายจากงบเงินรายได้และกองทุน	54,793.8612	27,760.2936	50.66

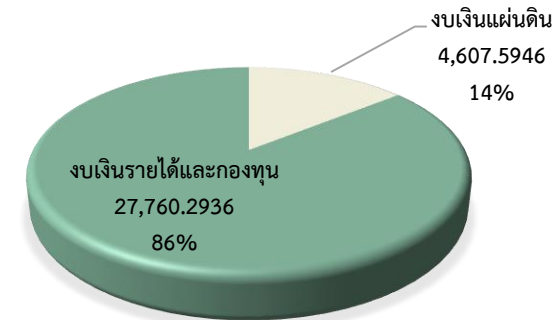
หน่วย : ล้านบาท

### ผลการใช้จ่ายงบประมาณมหาวิทยาลัยมหิดล ประจำปีงบประมาณ พ.ศ. 2567

หน่วย : ล้านบาท



หน่วย : ล้านบาท



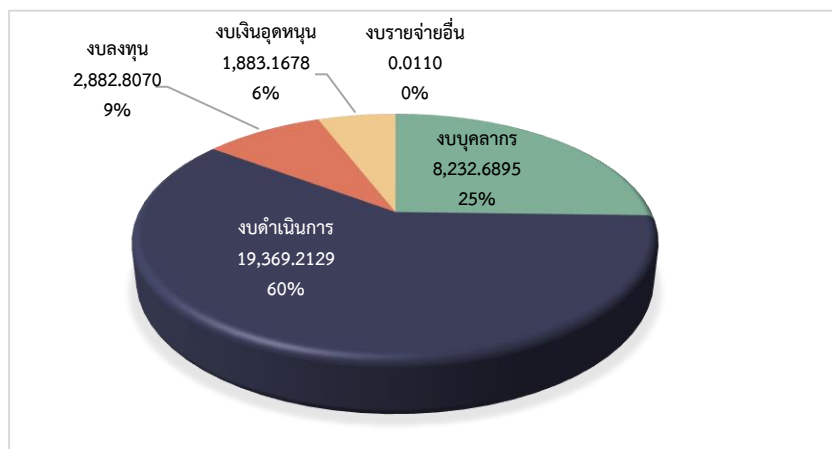
ผลการใช้จ่ายงบประมาณมหาวิทยาลัยมหิดลประจำปีงบประมาณ พ.ศ. 2567 จำแนกตามหมวดรายจ่าย

หน่วย : ล้านบาท

หมวดรายจ่าย	การใช้จ่ายงบประมาณ		
	งบเงินแผ่นดิน	งบเงินรายได้และกองทุน	รวมทั้งสิ้น
	4,607.5946	27,760.2936	32,367.8882
งบบุคลากร	4,216.9716	4,015.7179	8,232.6895
งบดำเนินการ	125.3053	19,243.9076	19,369.2129
งบลงทุน	-	2,882.8070	2,882.8070
งบเงินอุดหนุน	265.3177	1,617.8501	1,883.1678

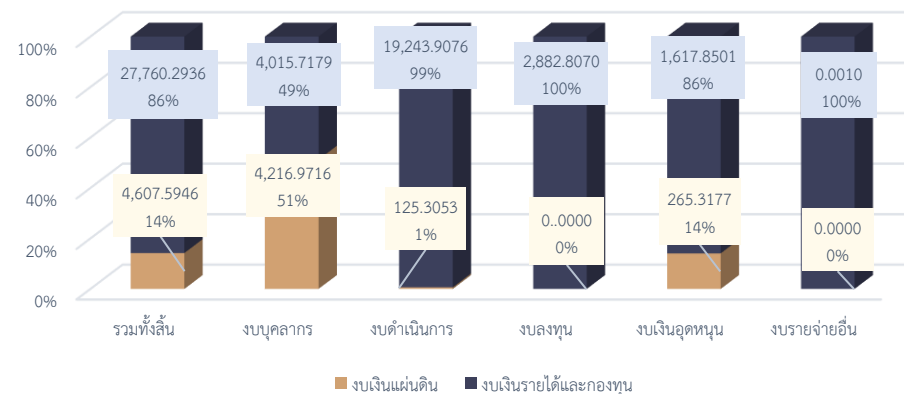
ผลการใช้จ่ายงบประมาณมหาวิทยาลัยมหิดล ประจำปีงบประมาณ พ.ศ. 2567

หน่วย : ล้านบาท



ผลการใช้จ่ายงบประมาณเปรียบเทียบ งบเงินแผ่นดิน กับ งบเงินรายได้และกองทุน

หน่วย : ล้านบาท



## ผลการใช้จ่ายงบประมาณรายจ่ายจากงบเงินแผ่นดิน ประจำปีงบประมาณ พ.ศ. 2567

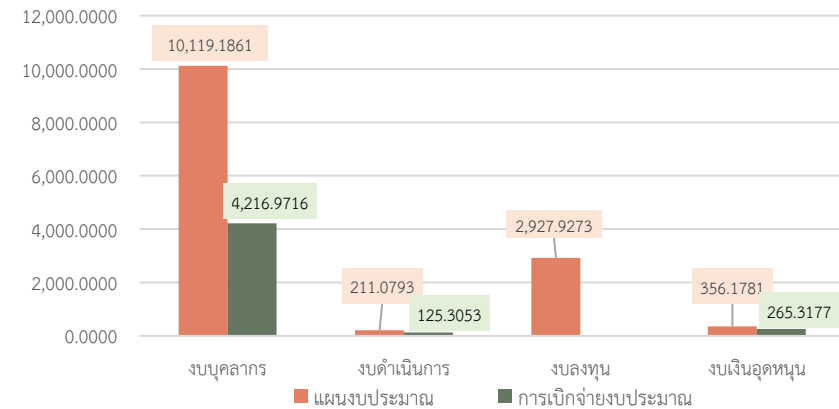
มหาวิทยาลัยมหิดลได้รับการจัดสรรงบประมาณรายจ่ายจากงบเงินแผ่นดิน ประจำปีงบประมาณ พ.ศ. 2567 ทั้งสิ้น 13,614.3708 ล้านบาท มีผลการใช้จ่ายงบประมาณ (ข้อมูล ณ เดือน มีนาคม 2567) ทั้งสิ้น 4,607.5946 ล้านบาท คิดเป็นร้อยละ 33.84 ของงบประมาณที่ได้รับการจัดสรร

### ผลการใช้จ่ายงบประมาณงบเงินแผ่นดิน ประจำปีงบประมาณ พ.ศ. 2567

หน่วย : ล้านบาท

หมวดรายจ่าย	งบประมาณรายจ่ายจากงบเงินแผ่นดิน		
	แผนงบประมาณ	ผลการใช้จ่าย งบประมาณ	ร้อยละ
<b>รวมทั้งสิ้น</b>	<b>13,614.3708</b>	<b>4,607.5946</b>	<b>33.84</b>
งบบุคลากร	10,119.1861	4,216.9716	41.67
งบดำเนินการ	211.0793	125.3053	59.36
งบลงทุน	2,927.9273	-	-
งบเงินอุดหนุน	356.1781	265.3177	74.49

หน่วย : ล้านบาท



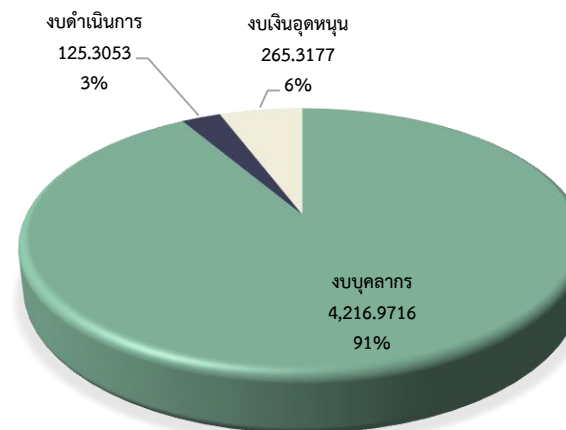
ในภาพรวมของแต่ละหมวดรายจ่ายพบว่า หมวดงบบุคลากร มีร้อยละการใช้จ่ายงบประมาณมากที่สุดเป็นอันดับ 1 คือ ร้อยละ 91 อันดับ 2 คือ หมวดงบบุคลากร มีร้อยละการเบิกจ่ายงบประมาณ ร้อยละ 6 อันดับ 3 คือ หมวดงบดำเนินการ มีร้อยละการเบิกจ่ายงบประมาณ ร้อยละ 3 ตามลำดับ

ผลการใช้จ่ายงบประมาณงบเงินแผ่นดิน ประจำปีงบประมาณ พ.ศ. 2567

หน่วย : ล้านบาท

หมวดรายจ่าย	ผลการใช้จ่ายงบประมาณ 2567
<b>รวมทั้งสิ้น</b>	<b>4,607.5946</b>
งบบุคลากร	4,216.9716
งบดำเนินการ	125.3053
งบลงทุน	
งบเงินอุดหนุน	265.3177

หน่วย : ล้านบาท



รายงานผลการเบิกจ่ายงบประมาณรายจ่ายประจำปีงบประมาณ 2567 (งบประมาณแผ่นดิน) ผลข้อมูล 6 เดือน\*\*

งบรายจ่าย	แผนงบประมาณ ที่ได้รับจัดสรร	ผลการเบิกจ่ายงบประมาณ						รวมผล การเบิกจ่ายงบประมาณ	ร้อยละ
		ต.ค.	พ.ย.	ธ.ค.	ม.ค.	ก.พ.	มี.ค.		
<b>รวมทั้งสิ้น</b>	<b>13,614,370,800</b>	<b>774,118,628</b>	<b>773,463,265</b>	<b>799,889,831</b>	<b>771,586,442</b>	<b>744,268,757</b>	<b>744,267,657</b>	<b>4,607,594,581</b>	<b>33.84</b>
<b>1. งบบุคลากร</b>	<b>10,119,186,100</b>	<b>697,268,328</b>	<b>696,614,065</b>	<b>723,041,331</b>	<b>718,227,742</b>	<b>690,910,057</b>	<b>690,910,057</b>	<b>4,216,971,581.28</b>	<b>41.67</b>
1.1 เงินเดือน (G100)	9,936,466,500	683,633,257	683,008,375	709,372,605	703,986,510	677,205,918	677,205,918	4,134,412,583.76	41.61
1.2 ค่าจ้างประจำ (G210)	145,402,900	11,390,300	11,390,300	11,374,957	12,052,790	11,521,160	11,521,160	69,250,666.77	47.63
1.3 ค่าจ้างชั่วคราว (G220)	37,316,700	2,244,771	2,215,390	2,293,769	2,188,442	2,182,979	2,182,979	13,308,330.75	35.66
<b>2. งบดำเนินงาน</b>	<b>211,079,300</b>	<b>32,630,000</b>	<b>32,629,500</b>	<b>32,628,800</b>	<b>9,139,000</b>	<b>9,139,000</b>	<b>9,139,000</b>	<b>125,305,300.00</b>	<b>59.36</b>
2.1 ค่าตอบแทน (G300)	105,108,000	9,139,000	9,139,000	9,139,000	9,139,000	9,139,000	9,139,000	54,834,000.00	52.17
2.3 ค่าสาธารณูปโภค(G410)	105,971,300	23,491,000	23,490,500	23,489,800	-	-	-	70,471,300.00	66.50
<b>3. งบลงทุน</b>	<b>2,927,927,300</b>	<b>-</b>	<b>-</b>	<b>-</b>	<b>-</b>	<b>-</b>	<b>-</b>	<b>-</b>	<b>-</b>
3.1 ค่าครุภัณฑ์ (G600)	1,845,845,200	-	-	-	-	-	-	-	-
3.2 ค่าสิ่งก่อสร้าง (G700)	1,082,082,100	-	-	-	-	-	-	-	-
<b>4. งบเงินอุดหนุน</b>	<b>356,178,100</b>	<b>44,220,300</b>	<b>44,219,700</b>	<b>44,219,700</b>	<b>44,219,700</b>	<b>44,219,700</b>	<b>44,218,600</b>	<b>265,317,700.00</b>	<b>74.49</b>
4.1 เงินอุดหนุน(G800)	356,178,100	44,220,300	44,219,700	44,219,700	44,219,700	44,219,700	44,218,600	265,317,700.00	74.49

รายงานผลการดำเนินงานโครงการเงินอุดหนุน (งบประมาณแผ่นดิน) ประจำปีงบประมาณ พ.ศ. 2567

มหาวิทยาลัยมหิดล

ชื่อโครงการ/กิจกรรม	ระยะเวลาในการดำเนินงาน	งบประมาณที่ได้รับจัดสรร	ผลการใช้จ่ายงบประมาณ	ร้อยละการเบิกจ่าย	ผลผลิตของโครงการ/กิจกรรม
<b>รวมทั้งสิ้น</b>		<b>356,178,100</b>	<b>265,317,700</b>	<b>74.49</b>	
เงินอุดหนุนการผลิตแพทย์เพิ่ม	1 ต.ค. 66 - 30 ก.ย. 67	288,000,000	227,185,300	78.88	ดำเนินการจัดการเรียนการสอน วิชาการ วิจัย เพื่อสามารถผลิตแพทย์เพิ่มให้สามารถรองรับการขยายศักยภาพการให้บริการด้านการแพทย์และสาธารณสุขของประเทศ และดำรงมาตรฐานการผลิตแพทย์ ตามเกณฑ์มาตรฐานการประกอบวิชาชีพเวชกรรมที่กำหนดโดยแพทยสภา และพัฒนาโครงสร้างพื้นฐานของสถาบันผลิตแพทย์ให้รองรับกับการผลิตแพทย์เพิ่ม
เงินอุดหนุนค่าใช้จ่ายในการชั้นสูตรพลิกศพ	1 ต.ค. 66 - 30 ก.ย. 67	19,780,000	13,153,700	66.50	คณะแพทยศาสตร์โรงพยาบาลรามาธิบดี - ให้บริการตรวจสอบทางเวชศาสตร์ชันสูตร มีจำนวนการชันสูตรพลิกศพ 1,191 ศพ เพื่อออกใบชันสูตรเป็นหลักฐานพิสูจน์สาเหตุการเสียชีวิตที่มีความถูกต้องและน่าเชื่อถือ เพื่อให้ครอบครัว/ญาติ/หน่วยงานที่เกี่ยวข้องทราบสาเหตุการเสียชีวิต อีกทั้งยังสามารถนำไปใช้ในกระบวนการยุติธรรม และดำเนินการจัดการเรียนการสอนด้านเวชศาสตร์ชันสูตร (นิติเวชศาสตร์) คณะแพทยศาสตร์ศิริราชพยาบาล งานด้านการเรียนการสอน - ให้การเรียนรู้ ความรู้ความสามารถในงานวิชาการด้านนิติเวชศาสตร์ จัดการเรียนการสอนเกี่ยวกับการชันสูตรพลิกศพในสถานที่เกิดเหตุ การผ่าศพ ตรวจหาสาเหตุการตายและดำเนินการทางด้านนิติเวชศาสตร์อย่างเป็นมาตรฐาน ซึ่งนักศึกษาแพทย์และแพทย์ประจำบ้านสามารถชันสูตรพลิกศพ ณ ที่พบศพ ร่วมกับพนักงานสอบสวนหรือพนักงานอัยการ และพนักงานฝ่ายปกครองแล้วแต่กรณีได้ งานบริการสังคม - การชันสูตรพลิกศพในสถานที่เกิดเหตุ การผ่าศพตรวจหาสาเหตุการตาย และดำเนินการทางด้านนิติเวชศาสตร์ อย่างเป็นมาตรฐาน โดยมีจำนวนการให้บริการชันสูตรพลิกศพ 4,459 ศพ
เงินอุดหนุนเป็นค่าใช้จ่ายโครงการพัฒนากำลังคนด้านวิทยาศาสตร์ ระยะที่ 2 (ทุนเรียนดีวิทยาศาสตร์แห่งประเทศไทย)	1 ต.ค. 66 - 30 ก.ย. 67	3,586,000	3,586,000	100.00	ให้ทุนอุดหนุนแก่นักศึกษาทุนเรียนดีวิทยาศาสตร์แห่งประเทศไทย ในระดับระดับปริญญาเอก 10 ทุน ประกอบด้วย ค่าธรรมเนียมการศึกษา ค่าหน่วยกิต ค่าใช้จ่ายรายเดือน ค่าหนังสืออ่านประกอบ ค่าอุปกรณ์การศึกษา ค่าค้นคว้าสาร ซึ่งจะเป็นการสร้างแรงจูงใจให้ผู้สนใจวิทยาศาสตร์และความสามารถสูงเลือกเข้าเรียนในหลักสูตรวิทยาศาสตร์มากขึ้น และบริหารจัดการต่างๆ จะฝึกนักศึกษาให้มีประสบการณ์และทักษะในการเรียน การวิจัย การทำกิจกรรมมีเจตคติที่ดีต่อวิชาวิทยาศาสตร์ และพร้อมประกอบอาชีพทางวิทยาศาสตร์ได้อย่างมีคุณภาพ
โครงการสนับสนุนค่าใช้จ่ายในการจัดการศึกษาตั้งแต่ระดับอนุบาลจนจบการศึกษาขั้นพื้นฐาน	1 ต.ค. 66 - 30 ก.ย. 67	2,416,900	1,442,700	59.69	สถาบันแห่งชาติเพื่อการพัฒนาเด็กและครอบครัว - เด็กนักเรียนในโครงการอนุบาลชาติเพื่อพัฒนาศักยภาพ ได้รับทุนสนับสนุนค่าใช้จ่ายในการจัดการศึกษาขั้นพื้นฐาน เพื่อสนับสนุนค่าใช้จ่ายในการจัดการศึกษาขั้นพื้นฐานอย่างเสมอภาคและเป็นธรรม ในรายการพื้นฐาน 5 รายการ ได้แก่ ค่าจัดการเรียนการสอน ค่าหนังสือเรียน ค่าอุปกรณ์การเรียน ค่าเครื่องแบบนักเรียน และค่ากิจกรรมพัฒนาคุณภาพผู้เรียน ให้นักเรียนทุกคนมีความพร้อมที่จะได้รับการศึกษาที่มีคุณภาพตามมาตรฐาน โดยการบริหารจัดการอย่างมีประสิทธิภาพ เพื่อเป็นการลดภาระค่าใช้จ่ายของผู้ปกครอง เป็นการส่งเสริมให้นักเรียนทุกคนได้รับโอกาสทางการศึกษาอย่างเต็มศักยภาพ วิทยาลัยดุริยางคศิลป์ - สนับสนุนค่าใช้จ่ายในการจัดการศึกษาขั้นพื้นฐานให้กับนักเรียนหลักสูตรเตรียมอุดมดนตรี สนับสนุนค่าใช้จ่ายในการจัดการศึกษาขั้นพื้นฐาน ประกอบด้วย ค่าจัดการเรียนการสอน ค่าหนังสือเรียน ค่าอุปกรณ์การเรียน ค่าเครื่องแบบนักเรียน ค่ากิจกรรมพัฒนาผู้เรียน เพื่อเป็นการลดภาระค่าใช้จ่ายเป็นการบรรเทาความเดือดร้อนของผู้ปกครอง ทำให้ผู้เรียนได้รับการศึกษาตามมาตรฐานการเรียนรู้ที่หลักสูตรกำหนดและมีคุณภาพสูงขึ้น เป็นการส่งเสริมให้นักเรียนทุกคนได้รับโอกาสทางการศึกษาอย่างเต็มศักยภาพ
เงินอุดหนุนศูนย์วัฒนธรรมพระราชทาน สมเด็จพระกนิษฐาธิราชเจ้า กรมสมเด็จพระเทพรัตนราชสุดาฯ สยามบรมราชกุมารีและหน่วยวัฒนธรรมเคลื่อนที่	1 ต.ค. 66 - 30 ก.ย. 67	20,000,000	13,300,000	66.50	ศูนย์วัฒนธรรมพระราชทาน สมเด็จพระกนิษฐาธิราชเจ้า กรมสมเด็จพระเทพรัตนราชสุดาฯ เป็นศูนย์กลางในการประสานงาน สร้างและขยายเครือข่ายการให้บริการและให้ความรู้ทางพันธุสุขภาพแก่ประชาชนทั่วไปที่ห่างไกลความจริงที่ครอบคลุมทุกจังหวัดทั่วประเทศ และถือเป็นศูนย์กลางแบบการให้บริการทางพันธุกรรมและให้ความรู้ทางพันธุสุขภาพ โดยไม่คิดมูลค่าใดๆ แก่นักเรียน ประชาชนผู้ยากไร้ในท้องถิ่นทุรกันดาร หรือห่างไกลความจริงทั่วประเทศ ที่มีงานส่งเสริมป้องกันและฟื้นฟูสุขภาพของปากอย่างต่อเนื่อง มีผู้เข้ารับบริการทั้งหมด 5,826 คน โดยให้บริการดังนี้ มีการออกหน่วยพันธุกรรมพระราชทาน 8 ครั้ง ออกหน่วยพันธุกรรมชุมชน และให้บริการทางพันธุกรรมแก่ข้าราชการ
โครงการการจัดการศึกษาเพื่อส่งเสริมคุณภาพชีวิตของชนพิการและกึ่งมีงานทำ	1 ต.ค. 66 - 30 ก.ย. 67	4,000,000	2,660,000	66.50	วิทยาลัยราชสุดา ดำเนินกิจกรรมการเรียนการสอนในระดับปริญญาตรี เพื่อส่งเสริมการมีงานทำและคุณภาพชีวิตของชนพิการอย่างยั่งยืน ดังนี้ 1) จัดทำแผนดำเนินงาน โดยการประชุมผู้เกี่ยวข้องในการดำเนินโครงการฯ 2) ดำเนินการจัดการเรียนการสอนอย่างต่อเนื่อง 3) เตรียมการจัดกิจกรรมส่งเสริมการเรียนรู้ของนักศึกษา
โครงการพัฒนาวิธีวิเคราะห์สารต้องห้ามในนักกีฬา ตามข้อกำหนดของ(World Anti-Doping Agency (WADA))	1 ต.ค. 66 - 30 ก.ย. 67	6,000,000	3,990,000	66.50	1. ดำเนินการซื้อวัสดุวิทยาศาสตร์จัดหาสารได้ครบตามเป้าหมาย 2. ท้องปฏิบัติการสามารถผ่านทดสอบมาตรฐานจาก WADA ครั้งที่ 1 ได้ 100%
โครงการศูนย์แปลผลข้อมูลพันธุกรรมแห่งชาติ สำหรับบริการแพทย์แม่นยำในโรคมะเร็ง	1 ต.ค. 66 - 30 ก.ย. 67	12,395,200	-	-	อยู่ระหว่างเตรียมการดำเนินงานโครงการ

รายงานผลการปฏิบัติงาน (ตัวชี้วัด) ประจำปีงบประมาณ พ.ศ. 2567 จำแนกตามผลผลิต ผลข้อมูล 6 เดือน

ผลผลิต/โครงการ/ตัวชี้วัด	หน่วยนับตัวชี้วัด	แผน (ทั้งปี)	ผลไตรมาส 1	ผลไตรมาส 2	ผลไตรมาส 3	ผลไตรมาส 4	ผลรวม
<b>ผลงานการให้บริการวิชาการ</b>							
ตัวชี้วัดเชิงปริมาณ: จำนวนผู้เข้ารับบริการ	คน	1,134,977	313,597	500,948			814,545
<b>ผู้สำเร็จการศึกษาด้านสังคมศาสตร์</b>							
ตัวชี้วัดเชิงปริมาณ: จำนวนผู้สำเร็จการศึกษา	คน	1,679	180	350			530
ตัวชี้วัดเชิงปริมาณ: จำนวนนักศึกษาที่เข้าใหม่	คน	1,773	209	363			572
ตัวชี้วัดเชิงปริมาณ: จำนวนนักศึกษาที่คงอยู่	คน	6,486	7,283	7,196			7,196
ตัวชี้วัดเชิงคุณภาพ: ร้อยละของผู้สำเร็จการศึกษางานการศึกษามาตรฐานหลักสูตร	ร้อยละ	100			รายงานผลไตรมาสที่ 4		0
ตัวชี้วัดเชิงเวลา: ร้อยละของผู้สำเร็จการศึกษาที่จบการศึกษามาตรฐานหลักสูตรภายในระยะเวลาที่กำหนด	ร้อยละ	100			รายงานผลไตรมาสที่ 4		0
<b>ผู้สำเร็จการศึกษาด้านวิทยาศาสตร์และเทคโนโลยี</b>							
ตัวชี้วัดเชิงปริมาณ: จำนวนผู้สำเร็จการศึกษา	คน	2,548	83	237			320
ตัวชี้วัดเชิงปริมาณ: จำนวนนักศึกษาที่เข้าใหม่	คน	3,024	75	78			153
ตัวชี้วัดเชิงปริมาณ: จำนวนนักศึกษาที่คงอยู่	คน	10,885	10,819	10,563			10,563
ตัวชี้วัดเชิงคุณภาพ: ร้อยละของผู้สำเร็จการศึกษางานการศึกษามาตรฐานหลักสูตร	ร้อยละ	100			รายงานผลไตรมาสที่ 4		0
ตัวชี้วัดเชิงเวลา: ร้อยละของผู้สำเร็จการศึกษาที่จบการศึกษามาตรฐานหลักสูตรภายในระยะเวลาที่กำหนด	ร้อยละ	100			รายงานผลไตรมาสที่ 4		0
<b>ผู้สำเร็จการศึกษาด้านวิทยาศาสตร์สุขภาพ</b>							
ตัวชี้วัดเชิงปริมาณ: จำนวนผู้สำเร็จการศึกษา	คน	3,936	119	128			247
ตัวชี้วัดเชิงปริมาณ: จำนวนนักศึกษาที่เข้าใหม่	คน	4,558	117	58			175
ตัวชี้วัดเชิงปริมาณ: จำนวนนักศึกษาที่คงอยู่	คน	15,511	11,552	15,418			15,418
ตัวชี้วัดเชิงคุณภาพ: ร้อยละของผู้สำเร็จการศึกษางานการศึกษามาตรฐานหลักสูตร	ร้อยละ	100			รายงานผลไตรมาสที่ 4		0
ตัวชี้วัดเชิงเวลา: ร้อยละของผู้สำเร็จการศึกษาที่จบการศึกษามาตรฐานหลักสูตรภายในระยะเวลาที่กำหนด	ร้อยละ	100			รายงานผลไตรมาสที่ 4		0
<b>โครงการผลิตแพทย์เพิ่ม</b>							
ตัวชี้วัดเชิงปริมาณ: จำนวนผู้สำเร็จการศึกษา	คน	192	-	-			0
ตัวชี้วัดเชิงปริมาณ: จำนวนนักศึกษาที่คงอยู่	คน	1,344	1,152	1,152			1,152
ตัวชี้วัดเชิงปริมาณ: จำนวนนักศึกษาเข้าใหม่	คน	192	-	-			0
ตัวชี้วัดเชิงคุณภาพ: ร้อยละของผู้สำเร็จการศึกษางานการศึกษามาตรฐานหลักสูตร	ร้อยละ	100			รายงานผลไตรมาสที่ 4		0
ตัวชี้วัดเชิงเวลา: ร้อยละของผู้สำเร็จการศึกษาที่จบการศึกษามาตรฐานหลักสูตรภายในระยะเวลาที่กำหนด	ร้อยละ	100			รายงานผลไตรมาสที่ 4		0
<b>โครงการเพิ่มศักยภาพการให้บริการทางด้านสาธารณสุข</b>							
ตัวชี้วัดเชิงปริมาณ: จำนวนผู้เข้ารับการศึกษา/ฝึกปฏิบัติงาน	คน	11,141	7,447	1,336			8,783
ตัวชี้วัดเชิงปริมาณ: จำนวนผู้ป่วยนอก	ราย	8,137,704	2,117,611	2,124,034			4,241,645
ตัวชี้วัดเชิงปริมาณ: จำนวนผู้ป่วยใน	ราย	197,778	41,774	40,526			82,300
<b>โครงการศูนย์แปลผลข้อมูลพันธุกรรมสำหรับบริการแพทย์แม่นยำ</b>							
ตัวชี้วัดเชิงปริมาณ: จัดตั้งศูนย์แปลผลข้อมูลพันธุกรรมสำหรับบริการแพทย์แม่นยำในโรคมะเร็ง	ศูนย์	1			รายงานผลไตรมาสที่ 4		0
<b>โครงการสนับสนุนค่าใช้จ่ายในการจัดการศึกษาตั้งแต่ระดับอนุบาลจนจบการศึกษาขั้นพื้นฐาน</b>							
ตัวชี้วัดเชิงปริมาณ: จำนวนนักเรียนที่ได้รับการสนับสนุนตามโครงการ	คน	478	-	478			478
ตัวชี้วัดเชิงคุณภาพ: ร้อยละของค่าใช้จ่ายที่ผู้ปกครองสามารถลดค่าใช้จ่ายตามรายการที่ได้รับการสนับสนุน	ร้อยละ	100			รายงานผลไตรมาสที่ 4		0

## ผลการใช้จ่ายงบประมาณรายจ่ายจากงบเงินรายได้ ประจำปีงบประมาณ พ.ศ. 2567

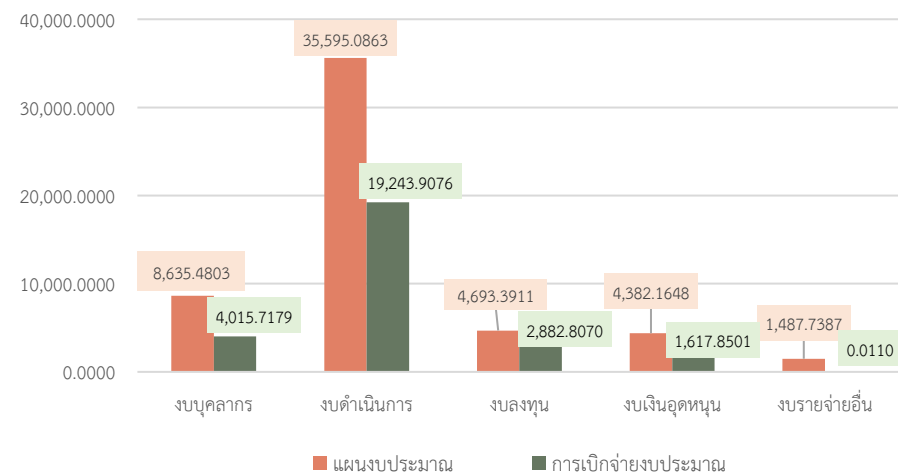
มหาวิทยาลัยมหิดลได้รับการจัดสรรงบประมาณรายจ่ายจากงบเงินรายได้ ประจำปีงบประมาณ พ.ศ. 2567 ทั้งสิ้น 54,793.8612 ล้านบาท มีผลการใช้จ่ายงบประมาณทั้งสิ้น (ข้อมูล ณ 31 มีนาคม 2567) 27,760.2936 ล้านบาท คิดเป็นร้อยละ 50.66 ของงบประมาณที่ได้รับการจัดสรร ดังนี้

### ผลการใช้จ่ายงบประมาณงบเงินรายได้ ประจำปีงบประมาณ พ.ศ. 2567

หน่วย : ล้านบาท

หมวดรายจ่าย	งบประมาณรายจ่ายจากงบเงินรายได้		
	แผนงบประมาณ	การใช้จ่ายงบประมาณ	ร้อยละ
<b>รวมทั้งสิ้น</b>	<b>54,793.8612</b>	<b>27,760.2936</b>	<b>50.66</b>
งบบุคลากร	8,635.4803	4,015.7179	46.50
งบดำเนินการ	35,595.0863	19,243.9076	54.06
งบลงทุน	4,693.3911	2,882.8070	61.42
งบเงินอุดหนุน	4,382.1648	1,617.8501	36.92
งบรายจ่ายอื่น	1,487.7387	0.0110	-

หน่วย : ล้านบาท





ในภาพรวมของแต่ละหมวดรายจ่ายพบว่า หมวดงบดำเนินการ มีร้อยละการใช้จ่ายงบประมาณมากที่สุดเป็นอันดับ 1 คือ ร้อยละ 68 อันดับ 2 คือ หมวดงบบุคลากร มีร้อยละการเบิกจ่ายงบประมาณ ร้อยละ 16 อันดับ 3 คือ หมวดงบลงทุน มีร้อยละการเบิกจ่ายงบประมาณ ร้อยละ 11 อันดับ 4 คือ หมวดเงินอุดหนุน มีร้อยละการเบิกจ่ายงบประมาณ ร้อยละ 5 ตามลำดับ

ผลการใช้จ่ายงบประมาณเงินรายได้ ประจำปีงบประมาณ พ.ศ. 2567

หน่วย : ล้านบาท

หมวดรายจ่าย	ผลการใช้จ่ายงบประมาณ 2567
<b>รวมทั้งสิ้น</b>	<b>27,760.2936</b>
งบบุคลากร	4,015.7179
งบดำเนินการ	19,243.9076
งบลงทุน	2,882.8070
งบเงินอุดหนุน	1,617.8501
งบรายจ่ายอื่น	0.0110

หน่วย : ล้านบาท

