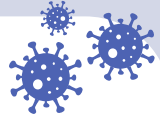




- สถานการณ์การแพร่ระบาดของไวรัส COVID-19 ได้ส่งผลกระทบต่อภาคท่องเที่ยวอย่างมาก เนื่องจากจำนวนนักท่องเที่ยวลดลง โดยเฉพาะนักท่องเที่ยวต่างชาติ ทำให้รายได้ของภาคท่องเที่ยวหดหาย โดยเฉพาะในจังหวัดที่พึ่งพารายได้จากนักท่องเที่ยวต่างชาติเป็นหลัก
- ในปัจจุบันภาครัฐได้ออกมาตรการที่สามารถตอบโจทย์ปัญหาของภาคเอกชนได้บ้าง เช่น มาตรการเราเที่ยวด้วยกัน ซึ่งช่วยกระตุ้นภาคการท่องเที่ยว อย่างไรก็ตาม ยังคงมีมาตรการหลาย ๆ ส่วนที่ควรเร่งพัฒนาเพื่อขับเคลื่อนเศรษฐกิจ และสังคมให้พ้นจากภาวะวิกฤติโดยเร็ว
- จึงขอเสนอนโยบายทางเลือกเพื่อบรรเทาผลกระทบจาก COVID-19 เพิ่มเติม ดังนี้
 - มาตรการระยะสั้น (1) มาตรการช่วยเหลือผู้ประกอบการในภาคการท่องเที่ยวอย่างเร่งด่วน (2) มาตรการสร้างความเชื่อมั่นและการบริหารจัดการความเสี่ยงในสถานการณ์ไวรัสโคโรนาที่มีประสิทธิภาพมากขึ้น (3) มาตรการกระตุ้นภาคการท่องเที่ยว
 - มาตรการระยะกลาง (4) มาตรการฟื้นฟูภาคการท่องเที่ยว
 - มาตรการระยะยาว (5) การจัดทำยุทธศาสตร์ด้านการท่องเที่ยวแบบบูรณาการ



สถานการณ์ปัญหา

ในขณะที่รายได้จากการท่องเที่ยวลดลง ตามจำนวนนักท่องเที่ยวที่ลดลงประมาณร้อยละ 80 นั้น แต่ต้นทุนคงที่ (fixed cost) ของผู้ประกอบการยังคงเท่าเดิม โดยเฉพาะต้นทุนแรงงาน เช่น เงินเดือน เนื่องจากต้องดูแลบุคลากรในองค์กร ทำให้หลายธุรกิจต้องประสบ ปัญหาผลขาดทุนสะสมอย่างหนัก

สถานการณ์การแพร่ระบาดของไวรัส COVID-19 ส่งผลให้ผู้ประกอบการไม่มีความมั่นใจในการตัดสินใจว่าจะปิดหรือเปิดกิจการ เนื่องจากไม่มีนักท่องเที่ยวเพียงพอที่จะเปิดกิจการได้ แต่ก็ยังมีความจำเป็นที่ต้องรักษาแรงงานขององค์กรไว้ ทั้งนี้คาดว่า การฟื้นตัวจะใช้เวลาและในช่วงต้นของการฟื้นตัวอาจไม่สามารถตอบสนองต่อการท่องเที่ยวที่กลับมาได้เพียงพอ เนื่องจากสถานะทางการเงินที่สิ้นคลอนและแรงงานคุณภาพที่ขาดหายไป

ในส่วนของมาตรการด้านสาธารณสุขของรัฐบาลนั้น มาตรการด้านสาธารณสุขที่เข้มงวดเป็นสิ่งที่ดี ทำให้ป้องกันการแพร่ระบาดของไวรัส COVID-19 อย่างไรก็ดี มาตรการป้องกันดังกล่าว ย่อมต้องส่งผลกระทบต่อธุรกิจ กล่าวคือ ธุรกิจส่วนใหญ่ในพื้นที่แพร่ระบาดต้องปิดตัวลง

ภาครัฐควรพิจารณาว่าเม็ดเงินรายได้ของรัฐที่ได้จากภาคการท่องเที่ยว ได้ถูกนำกลับมาใช้ในการลงทุนเพื่อสนับสนุนพัฒนาการ ท่องเที่ยวมากน้อยแค่ไหน ในช่วงที่ผ่านมามองเห็นว่าภาครัฐไม่ได้ช่วยเหลือภาคการท่องเที่ยวมากเพียงพอภายใต้วิกฤติ COVID-19

อุปสรรคในการปรับตัวภายใต้สถานการณ์ไวรัส COVID-19

ภาวะทางการเงิน

- ภาวะการผ่อนชำระสินเชื่อบริษัท
- ภาวะต้นทุน แม้ว่าจะมีการปิดกิจการก็ตาม

ความเสี่ยงด้านรายได้ของธุรกิจจะเพิ่มขึ้นเมื่อเกิดวิกฤติ เนื่องจาก

- ไม่มีการประเมินความเสี่ยงของธุรกิจที่ดีพอ
- ไม่มีการกำหนดกลุ่มเป้าหมายที่ชัดเจน
- ไม่มีการจัดสัดส่วนลูกค้าในกลุ่มต่าง ๆ ให้เหมาะสม

อุตสาหกรรมท่องเที่ยวเปลี่ยนแปลง

การประชุมทางออนไลน์เพิ่มขึ้น ทำให้โรงแรมที่เน้นลูกค้าภาคธุรกิจขาดรายได้ ประกอบกับแรงงานที่มีคุณภาพและประสบการณ์ออกจากภาคท่องเที่ยวเป็นจำนวนมาก

กระบวนการงบประมาณและการจัดทำนโยบายภาครัฐ

ไม่ได้ออกแบบมาเพื่อช่วยเหลือภาคการท่องเที่ยวอย่างบูรณาการ

กฎหมายเป็นอุปสรรคต่อการพัฒนาเศรษฐกิจในพื้นที่
ด้านผังเมือง/สิ่งแวดล้อม

ปัญหาเชิงนโยบายและเชิงปฏิบัติ

- นโยบายจากส่วนกลางไม่คำนึงถึงบริบทของเมืองที่ต่างกัน
- ความเข้าใจที่คลาดเคลื่อนเกี่ยวกับนโยบาย
- มาตรการควบคุมโรคโควิดที่เข้มงวด แต่การบริหารจัดการมีประสิทธิภาพค่อนข้างต่ำ
- เจือปนในการได้รับความช่วยเหลือจากมาตรการภาครัฐเข้มงวด ทำให้เข้าถึงยาก
- การอนุมัติ Certificate of Entry (COE) ใช้เวลานาน

การเมืองในประเทศไม่แน่นอน

ทำให้นโยบายขาดความต่อเนื่อง และบทบาทของศูนย์บริหารสถานการณ์เศรษฐกิจ (ศบค.) ยังไม่เพียงพอ

โครงสร้างพื้นฐานไม่พร้อม

การขนส่งสาธารณะไม่สะดวก และไม่มีแพลตฟอร์มการท่องเที่ยวของไทย

5 ข้อเสนอแนะเชิงนโยบาย



1 มาตรการช่วยเหลือผู้ประกอบการในภาคการท่องเที่ยว

- ช่วยเหลือด้านภาษี** ลดอัตราภาษีมูลค่าเพิ่มลง 2% เฉพาะสำหรับธุรกิจ ในภาคท่องเที่ยว ขยายเวลาการลดภาษีที่ดินและสิ่งปลูกสร้าง ปี 2564 ลง 90% ของภาษีที่คำนวณได้ ออกไปอีก 2 ปี **คืนภาษีเงินได้นิติบุคคลเร็วขึ้น** ภายใน 3 ถึง 6 เดือน
- ลดต้นทุนให้กับธุรกิจ** ลดต้นทุนด้านแรงงาน 10% ลดราคาน้ำมันลง 15% ลดค่าไฟฟ้าและค่าน้ำลง 15%
- มาตรการเพิ่มสภาพคล่องให้ผู้ประกอบการนอกเหนือจากการให้สินเชื่อ** เช่น เงินให้เปล่า VC
- ช่วยเหลือธุรกิจขนส่ง** เลื่อนการชำระภาษีรถและค่าต่อทะเบียนรถประจำปีออกไป หรือจ่ายเงินอุดหนุน ให้เงินอุดหนุนค่าใช้จ่ายเกี่ยวกับระบบ GPS 2,000 บาท/ปี ลดการเก็บภาษีหัก ณ ที่จ่าย (withholding tax) เหลือ 1% จากราคาค่าเช่ารถยนต์
- พัฒนา/จัดการแบบบูรณาการ** ศึกษาข้อมูลแต่ละจังหวัดแบบเจาะลึก ให้หน่วยงานท้องถิ่นร่วมพัฒนา และจัดการนโยบายช่วยเหลือเยียวยาภาคท่องเที่ยว



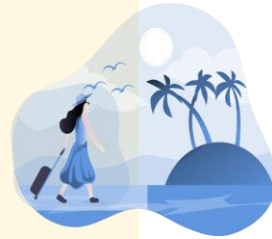
2 มาตรการสร้างความเชื่อมั่นและการบริหารจัดการความเสี่ยง

- จัดการวัคซีน** จัดซื้อวัคซีนและชุดตรวจโควิดที่มีคุณภาพในจำนวนที่มากขึ้น หลากหลายและเพียงพอ ลดขั้นตอนการดำเนินการ จัด priority กลุ่มเป้าหมายให้ดีขึ้น ควรมีการนำเสนอข้อมูลไปต่างประเทศ โดยให้ข้อมูลจังหวัดที่เกิดแยกต่างหาก
- สื่อสารเชิงรุก** ส่งเสริมนโยบายการสื่อสารเชิงรุกบนพื้นฐานข้อมูลจริง สร้างความรู้ความเข้าใจเกี่ยวกับสถานการณ์การระบาดของไวรัสโควิด เน้นการมีส่วนร่วมในการดำเนินชีวิตและธุรกิจแบบ New normal
- จัดการความเสี่ยง** จัดทำกลยุทธ์การบริหารจัดการความเสี่ยง ประเมินสถานการณ์และความเสี่ยงในอนาคตที่จะเกิดขึ้น อย่างเป็นระบบ เช่น ด้านเทคนิค ด้านการเงิน ด้านธรรมาภิบาล **พัฒนาฐานข้อมูลเชิงลึก** เพื่อใช้สำหรับการติดตามและประเมินผล เช่น แผนการกระจายวัคซีนให้กลุ่มเป้าหมาย
- พัฒนาระบบติดตาม** ติดตาม ประเมิน สุ่มตรวจสถานประกอบการอย่างเป็นระบบและเข้มงวดมากขึ้น สำหรับ SHA และ SHA+ ผลักดันนโยบายด้านการทำระบบ Tourist Tracker ที่เชื่อมโยงกับฐานข้อมูลท่องเที่ยวทั้งในระดับประเทศและระดับนานาชาติ



3 มาตรการกระตุ้นภาคการท่องเที่ยว

- ลดข้อจำกัดในการเดินทางควบคู่กับการดูแลมาตรการสาธารณสุขอย่างเข้มงวด** ส่งเสริม Travel Bubble รวมทั้ง ASEAN Tourism Zone ใช้เวลาในการอนุมัติ Certificate of Entry (COE) ให้น้อยลง
- ส่งเสริมการท่องเที่ยว** ส่งเสริมการท่องเที่ยวภายในประเทศมากขึ้นตลอดปี ช่วยสนับสนุนนโยบายด้านการตลาด การท่องเที่ยว โดยการจัดการกิจกรรมทางการตลาดเพื่อส่งเสริมการขายสินค้า โดยเฉพาะร้านขายสินค้าเล็ก ๆ ในชุมชน
- สนับสนุนนวัตกรรม** สนับสนุนงบประมาณในการพัฒนานวัตกรรมการท่องเที่ยว งานวิจัยใหม่ ๆ ผลักดัน online platforms ด้านการท่องเที่ยว พัฒนาระบบนิเวศธุรกิจเชิงนวัตกรรมและ Digitalization



4 มาตรการฟื้นฟูภาคการท่องเที่ยว

- จัดตั้งกองทุนฟื้นฟูด้านการท่องเที่ยว**
- สนับสนุนงบประมาณ** เพื่อส่งเสริมการจัดกิจกรรมด้านการท่องเที่ยวหลังสถานการณ์การระบาดของไวรัสโควิดคลี่คลายลง
- บูรณาการการดำเนินงาน** ที่เข้มแข็ง เพื่อสนับสนุนการฟื้นฟูอย่างยั่งยืนและทั่วถึง



5 การจัดทำยุทธศาสตร์ด้านการท่องเที่ยวแบบบูรณาการ

- ส่งเสริมการท่องเที่ยวอย่างยั่งยืน** ดูแลอุตสาหกรรมท่องเที่ยวบนพื้นฐานความเข้าใจและบูรณาการ เน้นการจัดการสิ่งแวดล้อม ความรับผิดชอบต่อสังคม ความปลอดภัย การพัฒนาโครงสร้างพื้นฐาน พัฒนาการท่องเที่ยวเชิงคุณภาพมากกว่าปริมาณ กำหนด sub-sector ที่มีศักยภาพเพื่อส่งเสริมอย่างเป็นรูปธรรม เช่น Medical and Wellness Tourism และ Green Tourism
- กระจายอำนาจสู่ท้องถิ่น** ส่งเสริมการกระจายอำนาจทางการเมืองและการคลังสู่ท้องถิ่น ให้หน่วยงานในท้องถิ่นมีส่วนร่วม ในการกำหนดนโยบายและยุทธศาสตร์ด้านการท่องเที่ยว สร้างจังหวัดนาร่องให้เป็นเขตปกครองเศรษฐกิจพิเศษด้านการท่องเที่ยว
- พัฒนาระบบข้อมูลและดิจิทัล** จัดการพื้นที่ให้พร้อมรองรับนักท่องเที่ยวแบบ Smart Tourism พัฒนาระบบจัดเก็บข้อมูล ส่วนกลาง Big Data และระบบเชื่อมโยงข้อมูล จัดทำฐานข้อมูลเชิงลึกด้านการท่องเที่ยวแบบรวมศูนย์ ใช้ระบบดิจิทัลในการจัดเก็บและ บริหารจัดการข้อมูล ผลักดัน Digital Transformation ให้สำเร็จ พัฒนาระบบการทำงานและการจดทะเบียนแบบออนไลน์ paperless
- ปรับปรุงกฎหมายและกฎระเบียบ** ปรับปรุงกฎหมายให้รัดกุมขึ้น นำธุรกิจที่ดำเนินการผิดระเบียบ ให้เข้ามาอยู่ภายใต้กฎระเบียบ อย่างเท่าเทียมกัน ปรับปรุงกฎหมายด้านผังเมือง ด้านสิ่งแวดล้อม และกฎระเบียบที่เกี่ยวข้อง เพื่อให้เอื้อต่อการพัฒนาเศรษฐกิจในพื้นที่ท่องเที่ยว ปรับปรุงกฎระเบียบที่เกี่ยวข้องกับธุรกิจท่องเที่ยวและการลงทุนในธุรกิจท่องเที่ยวของนักลงทุนต่างชาติ



หน่วยงานผู้ให้ข้อมูล โดยการสัมภาษณ์ และ Focus Group (44 หน่วยงาน)



ภาครัฐ

ผู้แทนหน่วยงานภาครัฐที่เกี่ยวข้องจาก 7 หน่วยงาน ได้แก่

1. สำนักงานเศรษฐกิจการคลัง กระทรวงการคลัง
2. กรมสรรพากร กระทรวงการคลัง
3. สำนักงานคณะกรรมการรัฐวิสาหกิจ กระทรวงการคลัง
4. กรมเจรจาการค้า กระทรวงพาณิชย์
5. ธนาคารแห่งประเทศไทย
6. สำนักงานปลัดกระทรวงการท่องเที่ยวและกีฬา กระทรวงการท่องเที่ยวและกีฬา
7. กระทรวงการอุดมศึกษา วิทยาศาสตร์ วิจัยและนวัตกรรม



ภาคเอกชน

1. **ผู้แทนจากหอการค้า 7 แห่ง** ประกอบด้วย หอการค้าไทย (กรุงเทพมหานคร) หอการค้าจังหวัดสงขลา หอการค้าจังหวัดสุราษฎร์ธานี หอการค้าจังหวัดระยอง หอการค้าจังหวัดกระบี่ หอการค้าจังหวัดภูเก็ต และหอการค้าจังหวัดพังงา
2. **ผู้แทนสภาอุตสาหกรรมท่องเที่ยว 5 แห่ง** ประกอบด้วย สภาอุตสาหกรรมท่องเที่ยวไทย (กรุงเทพมหานคร) สภาอุตสาหกรรมท่องเที่ยวจังหวัดสงขลา สภาอุตสาหกรรมท่องเที่ยวจังหวัดภูเก็ต สภาอุตสาหกรรมท่องเที่ยวจังหวัดเชียงใหม่ และสภาอุตสาหกรรมท่องเที่ยวจังหวัดระยอง
3. **ผู้ประกอบการ ผู้บริหาร ผู้จัดการในอุตสาหกรรมท่องเที่ยว** ที่ได้รับผลกระทบจากวิกฤติ COVID-19 โดยเป็นผู้แทนสมาคมต่าง ๆ ด้านการท่องเที่ยว เช่น สมาคมโรงแรมไทย สมาคมไทยธุรกิจการท่องเที่ยว บริษัท ทำอากาศยานไทย จำกัด (มหาชน) รวมทั้งสิ้นจำนวน **25 องค์กร**



ข้อมูลและความคิดเห็นจากผู้เข้าร่วมสัมมนา 2 ครั้ง จำนวนผู้เข้าร่วมรวมทั้งสิ้น 294 คน

โครงการนี้ได้รับทุนสนับสนุนจาก มหาวิทยาลัยมหิดล ทุนอุดหนุนโครงการขับเคลื่อนนโยบายชั้นนำสังคม พ.ศ. 2563

จัดทำโดย ดร.นิภาวรรณ ธีราวัฒน์ และคณะ

Email: nipawan.thi@mahidol.edu