



Mahidol
University
Wisdom of the Land



กองวางแผนงาน

พฤษภาคม 2556

คำนำ

การจัดทำ สารสนเทศ 2556 มหาวิทยาลัยมหิดล นี้ มีวัตถุประสงค์เพื่อเสนอข้อมูล และสารสนเทศพื้นฐานที่สำคัญโดยสังเขปของมหาวิทยาลัยมหิดล ได้แก่ แผนยุทธศาสตร์ ประวัติ โครงสร้าง การบริหารงาน บุคลากร งบประมาณ นักศึกษา หลักสูตร การวิจัย การรักษาพยาบาล อาคารสถานที่ ฯลฯ โดยนำเสนอข้อมูลในรูปของแผนภูมิ ตาราง และสรุปเป็นภาพรวม

กองแผนงาน มหาวิทยาลัยมหิดล หวังเป็นอย่างยิ่งว่า สารสนเทศฉบับนี้จะเป็นประโยชน์ต่อผู้บริหารและผู้ปฏิบัติภารกิจที่เกี่ยวข้อง ตลอดจนผู้สนใจตามสมควร

กองแผนงาน สำนักงานอธิการบดี
มหาวิทยาลัยมหิดล

สารบัญ

	หน้า
คำนำ	I
สารบัญ	II
สารบัญตาราง	III
สารบัญแผนภูมิ	V
แผนยุทธศาสตร์ มหาวิทยาลัยมหิดล พ.ศ. 2552-2555	1
สัญลักษณ์ประจำมหาวิทยาลัยมหิดล	3
ประวัติมหาวิทยาลัย	4
โครงสร้างการบริหารงานมหาวิทยาลัยมหิดล	7
บุคลากร	8
งบประมาณ	32
นักศึกษา	36
หลักสูตร	40
การรักษาพยาบาล	42
การวิจัย	45
สถานที่ตั้งมหาวิทยาลัยมหิดล	47
อาคารสถานที่	50

สารบัญตาราง

ตารางที่		หน้า
1	จำนวนบุคลากรทั้งหมดของมหาวิทยาลัยมหิดล ปีงบประมาณ 2555 จำแนกตามส่วนงานและประเภทบุคลากร	9
2	จำนวนพนักงานทั้งหมดของมหาวิทยาลัยมหิดล ปีงบประมาณ 2555 จำแนกตามส่วนงานและประเภท	14
3	จำนวนบุคลากรสายวิชาการทั้งหมดของมหาวิทยาลัยมหิดล ปีงบประมาณ 2555 จำแนกตามส่วนงานและประเภทบุคลากร	19
4	จำนวนบุคลากรสายวิชาการของมหาวิทยาลัยมหิดล ปีงบประมาณ 2555 จำแนกตามวุฒิการศึกษาและตำแหน่งทางวิชาการ	23
5	จำนวนบุคลากรของมหาวิทยาลัยมหิดลที่มีตำแหน่งทางวิชาการ ปีงบประมาณ 2555 จำแนกตามตำแหน่งทางวิชาการและประเภทบุคลากร	24
6	จำนวนบุคลากรที่ได้รับการพัฒนาทั้งในประเทศและต่างประเทศ ปีงบประมาณ 2555 จำแนกตามประเภทบุคลากร	26
7	จำนวนข้าราชการเกษียณอายุราชการ และเกษียณอายุราชการ ก่อนกำหนด ปีงบประมาณ 2554-2555 จำแนกตามตำแหน่งทางวิชาการ	28
8	การลดลงของจำนวนข้าราชการของมหาวิทยาลัยมหิดล ปีงบประมาณ 2555 จำแนกตามการลดลงและประเภทข้าราชการ	30
9	งบประมาณที่ได้รับจัดสรรจากเงินงบประมาณแผ่นดิน และเงินรายได้มหาวิทยาลัย ปีงบประมาณ 2555-2556 จำแนกตามผลผลิต	34
10	งบประมาณที่ได้รับจัดสรรจากเงินงบประมาณแผ่นดิน และเงินรายได้มหาวิทยาลัย ปีงบประมาณ 2555-2556 จำแนกตามงบรายจ่าย	35
11	จำนวนนักศึกษาเข้าใหม่ นักศึกษาทั้งหมด และผู้สำเร็จการศึกษา จำแนกตามระดับการศึกษา	36

สารบัญตาราง (ต่อ)

ตารางที่	หน้า
12 จำนวนหลักสูตรทั้งหมดของมหาวิทยาลัยมหิดลและหลักสูตรที่เปิดสอน ปีการศึกษา 2555 จำแนกตามระดับการศึกษาและกลุ่มสาขา	40
13 หลักสูตรใหม่ของมหาวิทยาลัยมหิดล ปีการศึกษา 2555	41
14 จำนวนผู้ป่วยที่เข้ารับการรักษาพยาบาลของส่วนงานในสังกัดมหาวิทยาลัยมหิดล ปีงบประมาณ 2555	42
15 จำนวนผู้ป่วยและหน่วยทำฟันของส่วนงานในสังกัดมหาวิทยาลัยมหิดล ปีงบประมาณ 2555	43
16 จำนวนโครงการวิจัยและงบประมาณที่ได้รับ ปีงบประมาณ 2555 จำแนกตามแหล่งเงินทุนและกลุ่มสาขาการวิจัย	45
17 จำนวนอาคารหอพัก ห้องพัก และจำนวนนักศึกษาที่เข้าพัก ปีการศึกษา 2555 จำแนกตามส่วนงาน	50
18 จำนวนอาคารและพื้นที่อาคารรวม ปีงบประมาณ 2555 จำแนกตามส่วนงาน	51

สารบัญแผนภูมิ

แผนภูมิที่	หน้า
1 แสดงจำนวนบุคลากรทั้งหมดของมหาวิทยาลัยมหิดล ปีงบประมาณ 2551-2555	8
2 แสดงจำนวนพนักงานทั้งหมดของมหาวิทยาลัยมหิดล ปีงบประมาณ 2551-2555	13
3 แสดงจำนวนบุคลากรสายวิชาการทั้งหมดของมหาวิทยาลัย มหิดล ปีงบประมาณ 2551-2555	18
4 แสดงจำนวนบุคลากรสายวิชาการของมหาวิทยาลัยมหิดล ปีงบประมาณ 2555	22
5 แสดงจำนวนบุคลากรของมหาวิทยาลัยมหิดลที่มีตำแหน่ง ทางวิชาการ ปีงบประมาณ 2555	24
6 แสดงจำนวนบุคลากรของมหาวิทยาลัยมหิดลที่ได้รับการพัฒนา ปีงบประมาณ 2551-2555	25
7 แสดงจำนวนข้าราชการเกษียณอายุราชการ และเกษียณอายุ ราชการก่อนกำหนด ปีงบประมาณ 2551-2555	27
8 แสดงจำนวนการลดลงของข้าราชการของมหาวิทยาลัยมหิดล ปีงบประมาณ 2551-2555	29
9 แสดงจำนวนการสูญเสียพนักงานมหาวิทยาลัย ปีงบประมาณ 2555	31
10 แสดงงบประมาณที่ได้รับจัดสรรจากเงินงบประมาณแผ่นดิน และเงินรายได้มหาวิทยาลัย ปีงบประมาณ 2552-2556	32
11 แสดงงบประมาณที่ได้รับจัดสรร จำแนกตามผลผลิต ปีงบประมาณ 2556	33
12 แสดงจำนวนนักศึกษาเข้าใหม่ ปีการศึกษา 2551-2555	37
13 แสดงจำนวนนักศึกษาทั้งหมด ปีการศึกษา 2551-2555	37

สารบัญแผนภูมิ (ต่อ)

แผนภูมิที่	หน้า
14 แสดงจำนวนนักศึกษาชาวต่างชาติ ปีการศึกษา 2551-2555	37
15 แสดงจำนวนผู้สำเร็จการศึกษา ปีการศึกษา 2550-2554	38
16 แสดงภาวะการทำงานทำของบัณฑิต มหาวิทยาลัยมหิดล ปีการศึกษา 2550-2554	38
17 แสดงร้อยละของบัณฑิต ปีการศึกษา 2554 ที่ทำงาน จำแนกตามอาชีพ	39
18 แสดงร้อยละของบัณฑิต ปีการศึกษา 2554 ที่ยังไม่ได้ทำงาน จำแนกตามสาเหตุ	39
19 แสดงจำนวนเงินที่ได้รับทุนวิจัย ปีงบประมาณ 2551-2555 จำแนกตามกลุ่มสาขาการวิจัย	46
20 แสดงจำนวนเงินที่ได้รับทุนวิจัย ปีงบประมาณ 2551- 2555 จำแนกตามแหล่งเงินทุน	46

แผนยุทธศาสตร์ มหาวิทยาลัยมหิดล
พ.ศ. 2552 - 2555
(Mahidol University's Strategic Plan 2009 - 2012)

คำขวัญ (Motto)

อตตานัม อูปมัม กเร

Attanam̐ upamam̐ kare

พึงปฏิบัติต่อผู้อื่น เหมือนดังปฏิบัติต่อตนเอง

Do unto others as you would have others do unto you.

ปรัชญา (Philosophy)

ความสำเร็จที่แท้จริงอยู่ที่การนำความรู้ไปประยุกต์ใช้เพื่อประโยชน์สุขแก่มวลมนุษยชาติ

True success is not in the learning, but in its application to the benefit of mankind.

ปณิธาน (Determination)

ปัญญาของแผ่นดิน

Wisdom of the Land

ค่านิยม - วัฒนธรรมองค์กร

(Mahidol University Core Values and Organization Culture)

M	Mastery	เป็นนายแห่งตน
A	Altruism	มุ่งผลเพื่อผู้อื่น
H	Harmony	กลมกลืนกับสรรพสิ่ง
I	Integrity	มั่นคงยิ่งในคุณธรรม
D	Determination	แน่วแน่ทำ กล้าตัดสินใจ
O	Originality	สร้างสรรค์สิ่งใหม่
L	Leadership	ใส่ใจเป็นผู้นำ

วิสัยทัศน์ (Vision)

มหาวิทยาลัยมหิดลมุ่งมั่นที่จะเป็นมหาวิทยาลัยระดับโลก
Mahidol University is determined to be a world class university.

พันธกิจ (Mission)

สร้างความเป็นเลิศทางด้านสุขภาพ ศาสตร์ ศิลป์ และนวัตกรรม บนพื้นฐานของคุณธรรม
เพื่อสังคมไทย และประโยชน์สุขแก่มวลมนุษยชาติ
To excel in health, sciences, arts and innovation with integrity for the betterment of
Thai society and the benefit of mankind.

ยุทธศาสตร์ (Strategies)

1. สร้างความเป็นเลิศในการวิจัย (Research Excellence)
2. สร้างองค์กรแห่งการเรียนรู้และความเป็นเลิศทางวิชาการ (Teaching and Learning Excellence)
3. สร้างความเป็นเลิศในการบริการสุขภาพและบริการวิชาการ (Health Care and Services Excellence)
4. สร้างความเป็นสากล (Internationalization)

ทั้งนี้ เพื่อให้การดำเนินการตามยุทธศาสตร์สู่ความเป็นเลิศ สามารถบรรลุเป้าหมายที่ตั้งไว้ มหาวิทยาลัยจึงเห็นความสำคัญที่จะต้องส่งเสริมให้เกิดความกลมกลืนในความหลากหลาย พัฒนาระบบสารสนเทศ และการใช้ทรัพยากรให้เหมาะสมและเกิดประโยชน์สูงสุด รวมถึงการพัฒนาทรัพยากรบุคคลทั้งหมดของมหาวิทยาลัย

สัญลักษณ์ประจำมหาวิทยาลัยมหิดล

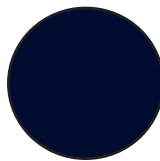


ตราประจำมหาวิทยาลัยมหิดล

พระบาทสมเด็จพระเจ้าอยู่หัว
ภูมิพลอดุลยเดช พระราชทาน
เมื่อวันที่ 29 กรกฎาคม พ.ศ. 2512

สีประจำมหาวิทยาลัยมหิดล

: สีน้ำเงิน



สมเด็จพระราชชนนีศรีสังวาลย์
(พระยศในขณะนั้น) พระราชทาน
เมื่อวันที่ 23 มิถุนายน พ.ศ. 2512

ต้นไม้ประจำมหาวิทยาลัยมหิดล

: ต้นกันภัยมหิดล



สมเด็จพระเจ้าพี่นางเธอ เจ้าฟ้ากัลยาณิวัฒนา
กรมหลวงนราธิวาสราชนครินทร์ ทรงพระวินิจฉัย
ให้ต้นกันภัยมหิดล เป็นต้นไม้สัญลักษณ์ประจำ
มหาวิทยาลัยมหิดล เมื่อวันที่ 19 กุมภาพันธ์ พ.ศ. 2542

ประวัติมหาวิทยาลัย

- พ.ศ. 2431, 26 เมษายน : พระบาทสมเด็จพระจุลจอมเกล้าเจ้าอยู่หัว เสด็จพระราชดำเนินมาทรงเปิดโรงพยาบาล
- พ.ศ. 2431, 25 ธันวาคม : พระราชทานนามโรงพยาบาลว่า “ศิริราชพยาบาล”
- พ.ศ. 2432, มีนาคม : พระบาทสมเด็จพระจุลจอมเกล้าเจ้าอยู่หัว มีพระบรมราชานุญาตให้จัดตั้งโรงเรียนแพทย์ขึ้น
- พ.ศ. 2436, 1 พฤษภาคม : กรมพยาบาล กระทรวงธรรมการ ได้ประกาศเปิดและตั้งชื่อโรงเรียนแพทย์ว่า “โรงเรียนแพทยากร”
- พ.ศ. 2443, 3 มกราคม : พระบาทสมเด็จพระจุลจอมเกล้าเจ้าอยู่หัว และสมเด็จพระบรมราชินีนาถ เสด็จพระราชดำเนินเปิดตึกโรงเรียนแพทยากร และพระราชทานนามใหม่ว่า “โรงเรียนราชแพทยาลัย”
- พ.ศ. 2460, 6 เมษายน : รวมโรงเรียนราชแพทยาลัยเข้าเป็นคณะหนึ่งของจุฬาลงกรณ์มหาวิทยาลัย โดยใช้ชื่อว่า “คณะแพทยศาสตร์แห่งจุฬาลงกรณ์มหาวิทยาลัย” สังกัดกรมมหาวิทยาลัย กระทรวงธรรมการ ซึ่งต่อมาเปลี่ยนชื่อเป็น “คณะแพทยศาสตร์และศิริราชพยาบาล”
- พ.ศ. 2486, 2 กุมภาพันธ์ : สถาปนาให้เป็นมหาวิทยาลัยแพทยศาสตร์ให้อยู่ในสังกัดกระทรวงการสาธารณสุข (ชื่อในขณะนั้น) โดยมีพระราชบัญญัติมหาวิทยาลัยแพทยศาสตร์ พ.ศ. 2486 ซึ่งกำหนดองค์ประกอบคณะดังนี้
- คณะแพทยศาสตร์และศิริราชพยาบาล
 - คณะทันตแพทยศาสตร์
 - คณะเภสัชศาสตร์
 - คณะสัตวแพทยศาสตร์
- (ราชกิจจานุเบกษา เล่ม 60 ตอนที่ 7 วันที่ 2 กุมภาพันธ์ พ.ศ. 2486)
- พ.ศ. 2502, 3 กันยายน : มีพระราชบัญญัติโอนมหาวิทยาลัยเกษตรศาสตร์ จุฬาลงกรณ์มหาวิทยาลัย มหาวิทยาลัยธรรมศาสตร์ **มหาวิทยาลัยแพทยศาสตร์** และมหาวิทยาลัยศิลปากรในสังกัดกระทรวงสาธารณสุขไปสังกัดสำนักนายกรัฐมนตรี พ.ศ. 2502 (ราชกิจจานุเบกษา เล่ม 76 ตอนที่ 85 วันที่ 2 กันยายน พ.ศ. 2502)

- พ.ศ. 2512, 21 กุมภาพันธ์ : พระบาทสมเด็จพระเจ้าอยู่หัวภูมิพลอดุลยเดช ทรงพระกรุณาโปรดเกล้าฯ พระราชทานพระบรมราชานุญาตให้อัญเชิญพระนามแห่งสมเด็จพระมหิตลาธิเบศร อดุลยเดชวิกรม พระบรมราชชนก “มหิตล” ให้เป็นนามของมหาวิทยาลัยแทนมหาวิทยาลัยแพทยศาสตร์ (ราชกิจจานุเบกษา เล่ม 86 ตอนที่ 17 วันที่ 1 มีนาคม พ.ศ. 2512) และทรงมีพระบรมราโชวาทแก่คณะผู้บริหารมหาวิทยาลัยในขณะนั้นที่ได้เข้าเฝ้าทูลละอองธุลีพระบาทให้พัฒนามหาวิทยาลัยมหิตลเป็นมหาวิทยาลัยที่สมบูรณ์แบบโดยเพิ่มขอบเขตสาขาวิชาการให้กว้างขวางนอกเหนือสาขาแพทยศาสตร์ ซึ่งมหาวิทยาลัยได้ยึดถือเป็นนโยบายและดำเนินงานเพื่อจะสนองพระราชประสงค์สืบเนื่องมาโดยตลอด
- พ.ศ. 2515, 1 ตุลาคม : โอนมหาวิทยาลัยมหิตลจากสังกัดสำนักนายกรัฐมนตรีไปสังกัดทบวงมหาวิทยาลัยของรัฐ ตามประกาศคณะปฏิวัติฉบับที่ 216 พ.ศ. 2515 ว่าด้วยการปรับปรุงกระทรวง ทบวง กรม (ราชกิจจานุเบกษา เล่ม 89 ตอนที่ 145 วันที่ 29 กันยายน พ.ศ. 2515)
- พ.ศ. 2530, 12 พฤศจิกายน: ปรับปรุงโครงสร้างและระบบการบริหารมหาวิทยาลัยเพื่อให้การบริหารการศึกษามีความคล่องตัวและเหมาะสมกับสภาพการณ์ตามพระราชบัญญัติมหาวิทยาลัยมหิตล พ.ศ. 2530 (ราชกิจจานุเบกษา เล่ม 104 ตอนที่ 229 วันที่ 11 พฤศจิกายน พ.ศ. 2530)
- พ.ศ. 2545, 3 ตุลาคม : ปรับเปลี่ยนมหาวิทยาลัยมหิตลจากสังกัดทบวงมหาวิทยาลัยของรัฐไปสังกัดกระทรวงศึกษาธิการ ตามพระราชบัญญัติปรับปรุงกระทรวง ทบวง กรม พ.ศ. 2545 (ราชกิจจานุเบกษา ฉบับกฤษฎีกา เล่ม 119 ตอนที่ 99 ก วันที่ 2 ตุลาคม พ.ศ. 2545)
- พ.ศ. 2550, 17 ตุลาคม : เปลี่ยนสถานภาพมหาวิทยาลัยมหิตลเป็นมหาวิทยาลัยที่มีฐานะเป็นหน่วยงานในกำกับของรัฐ ซึ่งไม่เป็นส่วนราชการตามกฎหมายว่าด้วยระเบียบบริหารราชการแผ่นดิน กฎหมายว่าด้วยระเบียบบริหารราชการกระทรวงศึกษาธิการ และกฎหมายว่าด้วยการปรับปรุงกระทรวง ทบวง กรม และไม่เป็นรัฐวิสาหกิจตามกฎหมายว่าด้วยวิธีการงบประมาณและกฎหมายอื่น และเป็นนิติบุคคล ตามพระราชบัญญัติมหาวิทยาลัยมหิตล พ.ศ. 2550 (ราชกิจจานุเบกษา เล่ม 124 ตอนที่ 68 ก วันที่ 16 ตุลาคม พ.ศ. 2550)

ปัจจุบันมหาวิทยาลัยมหิดลมีผลงานจัดตั้งตามประกาศมหาวิทยาลัยมหิดล เรื่อง การจัดตั้ง
ผลงานของมหาวิทยาลัยมหิดล พ.ศ. 2552 (ราชกิจจานุเบกษา เล่ม 126 ตอนพิเศษ 169 ง
วันที่ 20 พฤศจิกายน พ.ศ. 2552) จำนวน 33 ผลงาน ได้แก่

สำนักงานสภามหาวิทยาลัย สำนักงานอธิการบดี

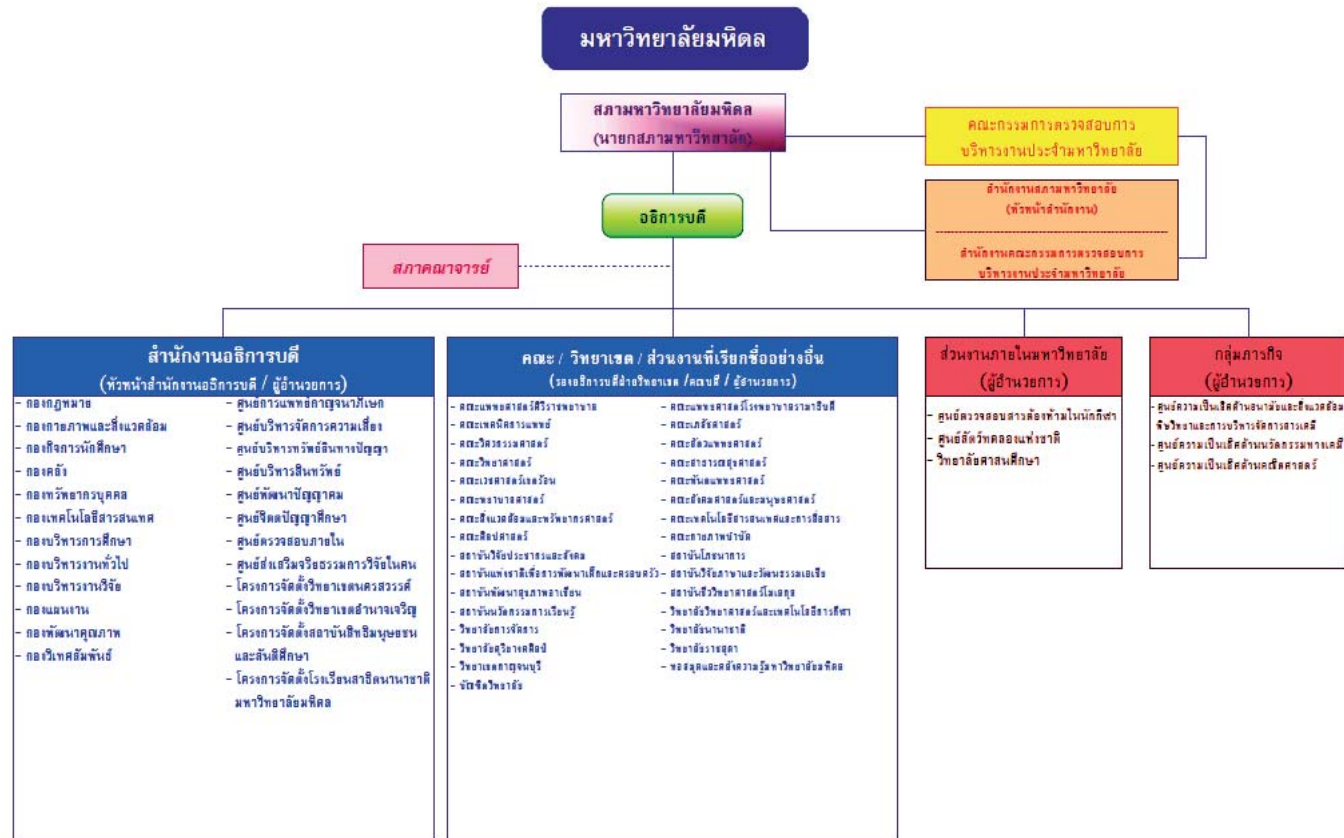
คณะ/วิทยาเขต/ส่วนงานที่เรียกชื่ออย่างอื่น (คณะแพทยศาสตร์ศิริราชพยาบาล
คณะสาธารณสุขศาสตร์ คณะเทคนิคการแพทย์ คณะเวชศาสตร์เขตร้อน คณะวิทยาศาสตร์
บัณฑิตวิทยาลัย คณะแพทยศาสตร์โรงพยาบาลรามาธิบดี คณะทันตแพทยศาสตร์ คณะ
เภสัชศาสตร์ คณะสังคมศาสตร์และมนุษยศาสตร์ คณะพยาบาลศาสตร์ คณะสิ่งแวดล้อม
และทรัพยากรศาสตร์ คณะวิศวกรรมศาสตร์ คณะสัตวแพทยศาสตร์ คณะกายภาพบำบัด
คณะศิลปศาสตร์ คณะเทคโนโลยีสารสนเทศและการสื่อสาร สถาบันวิจัยประชากรและสังคม
สถาบันโภชนาการ สถาบันวิจัยภาษาและวัฒนธรรมเอเชีย สถาบันชีววิทยาศาสตร์โมเลกุล
สถาบันพัฒนาสุขภาพอาเซียน สถาบันแห่งชาติเพื่อการพัฒนาเด็กและครอบครัว สถาบัน
นวัตกรรมการเรียนรู้ หอสมุดและคลังความรู้มหาวิทยาลัยมหิดล วิทยาลัยราชสุดา วิทยาลัย
วิทยาศาสตร์และเทคโนโลยีการกีฬา วิทยาลัยนานาชาติ วิทยาลัยดุริยางคศิลป์ วิทยาลัย
การจัดการ และวิทยาเขตกาญจนบุรี)

ส่วนงานภายในมหาวิทยาลัย (ศูนย์ตรวจสอบสารต้องห้ามในนักกีฬา ศูนย์สัตว์ทดลอง
แห่งชาติ และวิทยาลัยศาสนศึกษา)

และกลุ่มภารกิจ (ศูนย์ความเป็นเลิศด้านอนามัยและสิ่งแวดล้อมพิษวิทยาและการ
บริการจัดการสารเคมี ศูนย์ความเป็นเลิศด้านนวัตกรรมทางเคมี และศูนย์ความเป็นเลิศด้าน
คณิตศาสตร์)

นอกจากนี้ ยังมีสถาบันสมทบ 19 แห่ง และสถาบันร่วม 1 แห่ง ประกอบด้วย วิทยาลัย
แพทยศาสตร์พระมงกุฎเกล้า วิทยาลัยพยาบาลกองทัพบก วิทยาลัยแพทยศาสตร์กรุงเทพมหานคร
และวชิรพยาบาล วิทยาลัยพยาบาลเกื้อการุณย์ วิทยาลัยพยาบาลกองทัพเรือ วิทยาลัยพยาบาล
ทหารอากาศ และสถาบันพระบรมราชชนก กระทรวงสาธารณสุข ประกอบด้วย วิทยาลัย
พยาบาลบรมราชชนนี กรุงเทพ จังหวัดกรุงเทพมหานคร วิทยาลัยพยาบาลบรมราชชนนี
จักรีรัช จังหวัดราชบุรี วิทยาลัยพยาบาลบรมราชชนนี ชัยนาท จังหวัดชัยนาท วิทยาลัย
พยาบาลบรมราชชนนี พระพุทธบาท จังหวัดสระบุรี วิทยาลัยพยาบาลบรมราชชนนี ราชบุรี
จังหวัดราชบุรี วิทยาลัยพยาบาลบรมราชชนนี สระบุรี จังหวัดสระบุรี วิทยาลัยพยาบาลบรม
ราชชนนี สุพรรณบุรี จังหวัดสุพรรณบุรี วิทยาลัยพยาบาลบรมราชชนนี นนทบุรี จังหวัด
นนทบุรี วิทยาลัยการสาธารณสุขสิรินธร จังหวัดชลบุรี วิทยาลัยพยาบาลพระจอมเกล้า
จังหวัดเพชรบุรี ศูนย์แพทยศาสตรศึกษาชั้นคลินิก โรงพยาบาลมหาราชนครราชสีมา จังหวัด
นครราชสีมา ศูนย์แพทยศาสตรศึกษาชั้นคลินิก โรงพยาบาลมหาราชนครศรีธรรมราช
จังหวัดนครศรีธรรมราช ศูนย์แพทยศาสตรศึกษาชั้นคลินิก โรงพยาบาลราชบุรี จังหวัดราชบุรี
และศูนย์แพทยศาสตรศึกษาชั้นคลินิก โรงพยาบาลสวรรค์ประชารักษ์ จังหวัดนครสวรรค์

โครงสร้างการบริหารงานมหาวิทยาลัยมหิดล



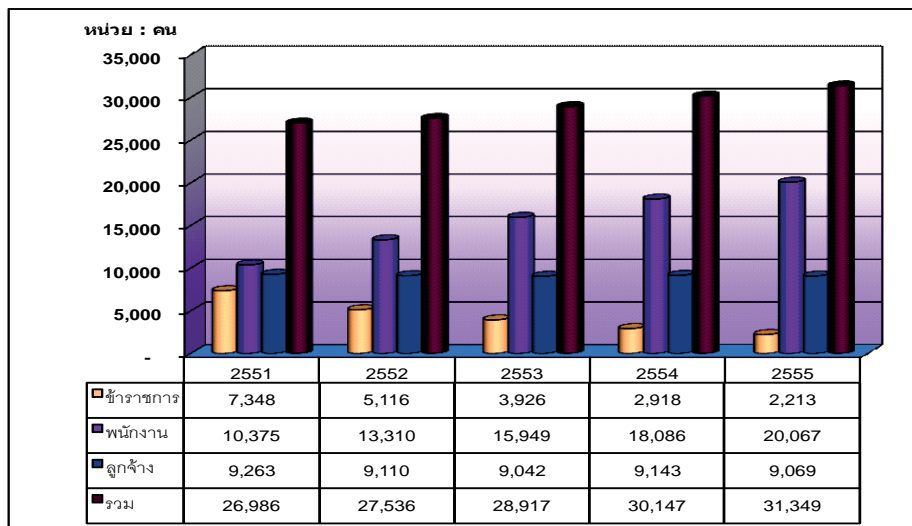
บุคลากร

1) จำนวนและประเภทบุคลากร

ในปีงบประมาณ 2555 มหาวิทยาลัยมหิดล มีบุคลากรทั้งสิ้น 31,349 คน ซึ่งเพิ่มขึ้นจากปีงบประมาณ 2554 จำนวน 1,202 คน หรือคิดเป็นอัตราเพิ่มร้อยละ 3.99 โดยจำแนกตามส่วนงานและประเภทบุคลากร ดังตารางและแผนภูมิต่อไปนี้

ประเภทบุคลากร	จำนวน	ร้อยละ
ข้าราชการ	2,213	7.06
พนักงานมหาวิทยาลัยเงินอุดหนุน (พม.)	9,799	31.26
พนักงานมหาวิทยาลัยซื้อส่วนงาน (พส.)	8,905	28.40
พนักงานมหาวิทยาลัยเงินรายได้ (พร.)	398	1.27
พนักงานวิทยาลัย (พว.)	733	2.34
พนักงานที่จ้างด้วยเงินทุนวิจัย	232	0.74
ลูกจ้าง	9,069	28.93
รวม	31,349	100.00

แผนภูมิที่ 1 แสดงจำนวนบุคลากรทั้งหมดของมหาวิทยาลัยมหิดล ปีงบประมาณ 2551-2555



หมายเหตุ : \$ อัตราที่มีคนครอง

ตารางที่ 1 จำนวนบุคลากรทั้งหมดของมหาวิทยาลัยมหิดล ปีงบประมาณ 2555 จำแนกตามส่วนงานและประเภทบุคลากร

ส่วนงาน	ข้าราชการ			พนักงาน			ลูกจ้าง					รวมทั้งสิ้น
	สายวิชาการ	สายสนับสนุน	รวม	สายวิชาการ	สายสนับสนุน	รวม	ประจำ	ชั่วคราว	ชาวต่างประเทศ	โครงการ	รวม	
สำนักงานสภามหาวิทยาลัยมหิดล	-	-	-	-	5	5	-	-	-	-	-	5
สำนักงานอธิการบดี												
สำนักงานอธิการบดี	-	1	1	-	3	3	-	-	-	-	-	4
กองกฎหมาย	-	-	-	-	15	15	-	-	-	-	-	15
กองกายภาพและสิ่งแวดล้อม	-	3	3	-	55	55	75	5	-	-	80	138
กองกิจการนักศึกษา	-	1	1	-	56	56	36	2	-	-	38	95
กองคลัง	-	9	9	-	83	83	7	4	-	-	11	103
กองทรัพยากรบุคคล	-	3	3	-	40	40	8	1	-	-	9	52
กองเทคโนโลยีสารสนเทศ	-	5	5	-	80	80	-	-	-	-	-	85
กองบริหารการศึกษา	-	3	3	-	31	31	5	2	-	-	7	41
กองบริหารงานทั่วไป	-	13	13	-	38	38	40	7	-	-	47	98
กองบริหารงานวิจัย	-	1	1	-	21	21	3	-	-	-	3	25
กองแผนงาน	-	1	1	-	20	20	1	2	-	-	3	24
กองพัฒนาคุณภาพ	-	2	2	-	11	11	1	-	-	-	1	14
กองวิเทศสัมพันธ์	-		-	-	10	10	2	-	1	-	3	13
ศูนย์การแพทย์กาญจนาภิเษก	-	1	1	1	309	310	91	72	-	-	163	474

ตารางที่ 1 (ต่อ)

ส่วนงาน	ข้าราชการ			พนักงาน			ลูกจ้าง					รวมทั้งสิ้น
	สายวิชาการ	สายสนับสนุน	รวม	สายวิชาการ	สายสนับสนุน	รวม	ประจำ	ชั่วคราว	ชาวต่างประเทศ	โครงการ	รวม	
ศูนย์บริหารจัดการความเสี่ยง	-	-	-	-	10	10	-	-	-	-	-	10
ศูนย์บริหารทรัพย์สินทางปัญญา	-	-	-	-	13	13	-	-	-	-	-	13
ศูนย์บริหารสินทรัพย์	-	-	-	-	30	30	-	-	-	-	-	30
ศูนย์พัฒนาปัญญาคม	-	-	-	-	9	9	-	-	-	-	-	9
ศูนย์ตรวจสอบภายใน	-	-	-	-	7	7	-	-	-	-	-	7
ศูนย์ส่งเสริมจริยธรรมการวิจัยในคน	-	-	-	-	4	4	-	-	-	-	-	4
ศูนย์จิตตปัญญาศึกษา	-	-	-	7	9	16	-	-	-	-	-	16
โครงการจัดตั้งสถาบันสิทธิมนุษยชนและสันติศึกษา	1	-	1	9	17	26	-	-	1	-	1	28
โครงการจัดตั้งศูนย์ข้อมูลเพื่อการจัดการด้านยุทธศาสตร์ฯ	-	-	-	-	1	1	-	-	-	-	-	1
โครงการจัดตั้งวิทยาเขตนครสวรรค์	1	-	1	13	43	56	4	17	-	-	21	78
โครงการจัดตั้งวิทยาเขตอำนาจเจริญ	-	-	-	5	12	17	-	1	-	-	1	18
ส่วนงาน												
วิทยาเขตกาญจนบุรี	1	4	5	48	57	105	41	19	-	-	60	170
คณะแพทยศาสตร์ศิริราชพยาบาล	272	555	827	618	7,818	8,436	2,595	2,338	9	-	4,942	14,205
คณะสาธารณสุขศาสตร์	46	13	59	109	100	209	39	10	2	-	51	319
คณะเทคนิคการแพทย์	29	31	60	40	48	88	50	20	1	6	77	225

ตารางที่ 1 (ต่อ)

ส่วนงาน	ข้าราชการ			พนักงาน			ลูกจ้าง					รวมทั้งสิ้น
	สายวิชาการ	สายสนับสนุน	รวม	สายวิชาการ	สายสนับสนุน	รวม	ประจำ	ชั่วคราว	ชาวต่างประเทศ	โครงการ	รวม	
คณะเวชศาสตร์เขตร้อน	14	48	62	98	506	604	259	38	1	-	298	964
คณะวิทยาศาสตร์	101	53	154	175	245	420	70	16	7	-	93	667
บัณฑิตวิทยาลัย	-	9	9	1	132	133	19	1	5	-	25	167
คณะแพทยศาสตร์โรงพยาบาลรามาธิบดี	167	378	545	516	4,987	5,503	1,287	641	-	-	1,928	7,976
คณะทันตแพทยศาสตร์	42	18	60	168	663	831	128	241	1	-	370	1,261
คณะเภสัชศาสตร์	23	6	29	58	91	149	27	9	-	11	47	225
คณะสังคมศาสตร์และมนุษยศาสตร์	11	-	11	81	56	137	8	1	3	5	17	165
คณะพยาบาลศาสตร์	69	9	78	88	92	180	52	8	-	-	60	318
คณะสิ่งแวดล้อมและทรัพยากรศาสตร์	16	13	29	34	57	91	16	4	3	-	23	143
คณะวิศวกรรมศาสตร์	27	14	41	84	91	175	32	13	5	-	50	266
คณะสัตวแพทยศาสตร์	2	1	3	58	98	156	35	92	-	7	134	293
คณะกายภาพบำบัด	6	1	7	30	57	87	26	23	-	-	49	143
คณะศิลปศาสตร์	12	2	14	40	54	94	8	-	6	16	30	138
คณะเทคโนโลยีสารสนเทศและการสื่อสาร	8	5	13	20	112	132	7	9	8	-	24	169
สถาบันวิจัยประชากรและสังคม	11	3	14	22	73	95	10	-	3	-	13	122
สถาบันโภชนาการ	7	15	22	27	60	87	50	3	1	13	67	176
สถาบันวิจัยภาษาและวัฒนธรรมเอเชีย	4	4	8	30	52	82	14	7	3	4	28	118
สถาบันพัฒนาสุขภาพอาเซียน	1	4	5	14	33	47	28	-	1	-	29	81

ตารางที่ 1 (ต่อ)

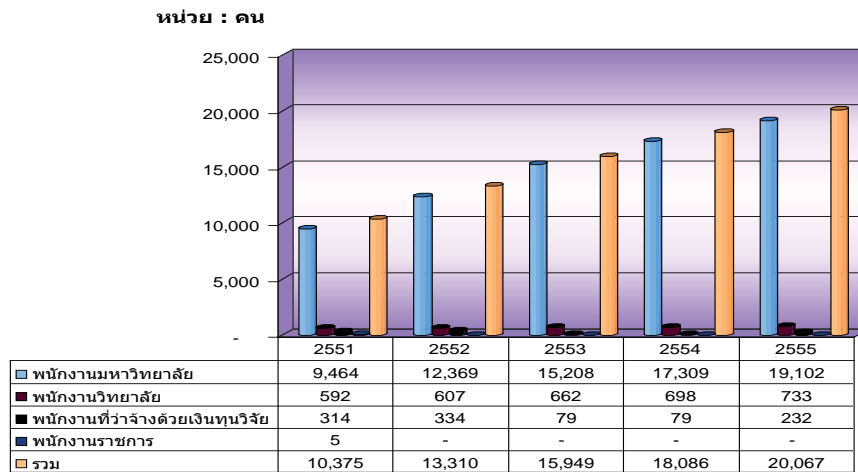
ส่วนงาน	ข้าราชการ			พนักงาน			ลูกจ้าง					รวมทั้งสิ้น
	สายวิชาการ	สายสนับสนุน	รวม	สายวิชาการ	สายสนับสนุน	รวม	ประจำ	ชั่วคราว	ชาวต่างประเทศ	โครงการ	รวม	
สถาบันแห่งชาติเพื่อการพัฒนาเด็กและครอบครัว	2	4	6	10	37	47	14	24	-	11	49	102
สถาบันชีววิทยาศาสตร์โมเลกุล	13	23	36	43	52	95	38	1	4	-	43	174
สถาบันนวัตกรรมและการเรียนรู้	-	-	-	12	17	29	-	3	-	-	3	32
วิทยาลัยราชสุดา	5	6	11	19	58	77	-	4	-	45	49	137
วิทยาลัยวิทยาศาสตร์และเทคโนโลยีการกีฬา	4	4	8	19	44	63	18	5	-	-	23	94
วิทยาลัยการจัดการ	-	-	-	29	56	85	-	-	-	-	-	85
วิทยาลัยนานาชาติ	-	-	-	120	235	355	-	-	-	-	-	355
วิทยาลัยดุริยางคศิลป์	-	-	-	141	189	330	-	1	5	-	6	336
หอสมุดและคลังความรู้มหาวิทยาลัยมหิดล	-	39	39	-	71	71	7	2	-	-	9	119
ส่วนงานภายในมหาวิทยาลัย												
วิทยาลัยศาสนศึกษา	1	-	1	7	17	24	7	3	2	-	12	37
ศูนย์ตรวจสอบสารต้องห้ามในนักกีฬา	-	9	9	3	23	26	5	-	-	-	5	40
ศูนย์สัตวทดลองแห่งชาติ	-	3	3	1	56	57	52	15	-	-	67	127
รวมทั้งสิ้น	896	1,317	2,213	2,798	17,269	20,067	5,215	3,664	72	118	9,069	31,349

หมายเหตุ : พนักงานสายวิชาการ รวมตำแหน่งนักวิจัย 48 อัตรา (อัตราพนักงานที่เปลี่ยนสถานภาพและพนักงานส่วนงาน)

แหล่งข้อมูล : กองทรัพยากรบุคคล สำนักงานอธิการบดี ณ วันที่ 30 กันยายน พ.ศ. 2555

2) จำนวนพนักงานของมหาวิทยาลัยมหิดล จำแนกตามประเภทและส่วนงาน

แผนภูมิที่ 2 แสดงจำนวนพนักงานทั้งหมดของมหาวิทยาลัยมหิดล ปีงบประมาณ 2551-2555



ตารางที่ 2 จำนวนพนักงานทั้งหมดของมหาวิทยาลัยมหิดล ปีงบประมาณ 2555 จำแนกตามส่วนงานและประเภท

ส่วนงาน	พนักงานมหาวิทยาลัย									พนักงานวิทยาลัย			พนักงานเงินทุนวิจัย			รวมทั้งสิ้น			
	พนักงานที่เปลี่ยนสถานภาพจากข้าราชการ			เงินงบประมาณ (หมวดเงินอุดหนุน)			พนักงานส่วนงาน												
	วิชาการ	สนับสนุน	รวม	วิชาการ	สนับสนุน	รวม	วิชาการ	สนับสนุน	รวม	วิชาการ	สนับสนุน	รวม	วิชาการ	สนับสนุน	รวม	วิชาการ	สนับสนุน	รวม	
สำนักงานสภามหาวิทยาลัยมหิดล	-	1	1	-	4	4	-	-	-	-	-	-	-	-	-	-	-	5	5
สำนักงานอธิการบดี																			
สำนักงานอธิการบดี	-	1	1	-	1	1	-	1	1	-	-	-	-	-	-	-	-	3	3
กองกฎหมาย	-	8	8	-	7	7	-	-	-	-	-	-	-	-	-	-	-	15	15
กองกายภาพและสิ่งแวดล้อม	-	12	12	-	34	34	-	9	9	-	-	-	-	-	-	-	-	55	55
กองกิจการนักศึกษา	-	21	21	-	13	13	-	22	22	-	-	-	-	-	-	-	-	56	56
กองคลัง	-	17	17	-	62	62	-	4	4	-	-	-	-	-	-	-	-	83	83
กองทรัพยากรบุคคล	-	14	14	-	26	26	-	-	-	-	-	-	-	-	-	-	-	40	40
กองเทคโนโลยีสารสนเทศ	-	3	3	-	63	63	-	14	14	-	-	-	-	-	-	-	-	80	80
กองบริหารการศึกษา	-	7	7	-	20	20	-	4	4	-	-	-	-	-	-	-	-	31	31
กองบริหารงานทั่วไป	-	9	9	-	28	28	-	1	1	-	-	-	-	-	-	-	-	38	38
กองบริหารงานวิจัย	-	1	1	-	18	18	-	2	2	-	-	-	-	-	-	-	-	21	21
กองแผนงาน	-	10	10	-	7	7	-	3	3	-	-	-	-	-	-	-	-	20	20
กองพัฒนาคุณภาพ	-	1	1	-	10	10	-	-	-	-	-	-	-	-	-	-	-	11	11
กองวิเทศสัมพันธ์	-	4	4	-	5	5	-	1	1	-	-	-	-	-	-	-	-	10	10
ศูนย์การแพทย์กาญจนาภิเษก	-	11	11	1	208	209	-	90	90	-	-	-	-	-	-	-	1	309	310
ศูนย์บริหารจัดการความเสี่ยง	-	1	1	-	9	9	-	-	-	-	-	-	-	-	-	-	-	10	10
ศูนย์บริหารทรัพย์สินทางปัญญา	-	-	-	-	-	-	-	13	13	-	-	-	-	-	-	-	-	13	13

ตารางที่ 2 (ต่อ)

ส่วนงาน	พนักงานมหาวิทยาลัย									พนักงานวิทยาลัย	พนักงานเงินทุนวิจัย	รวมทั้งสิ้น						
	พนักงานที่เปลี่ยนสถานภาพจากข้าราชการ			เงินงบประมาณ (หมวดเงินเดือน)			พนักงานส่วนงาน											
	วิชาการ	สนับสนุน	รวม	วิชาการ	สนับสนุน	รวม	วิชาการ	สนับสนุน	รวม						วิชาการ	สนับสนุน	รวม	
ศูนย์บริหารสินทรัพย์	-	-	-	-	3	3	-	27	27	-	-	-	-	-	-	30	30	
ศูนย์พัฒนาปัญญาคม	-	-	-	-	-	-	-	9	9	-	-	-	-	-	-	9	9	
ศูนย์จัดตั้งปัญญาศึกษา	1	-	1	6	8	14	-	1	1	-	-	-	-	-	7	9	16	
ศูนย์ตรวจสอบภายใน	-	1	1	-	6	6	-	-	-	-	-	-	-	-	-	7	7	
ศูนย์ส่งเสริมจริยธรรมการวิจัยในคน	-	-	-	-	4	4	-	-	-	-	-	-	-	-	-	4	4	
โครงการจัดตั้งสถาบันสิทธิมนุษยชนและสันติศึกษา	-	-	-	4	13	17	5	4	9	-	-	-	-	-	9	17	26	
โครงการจัดตั้งศูนย์ข้อมูลเพื่อการจัดการด้านยุทธศาสตร์	-	-	-	-	-	-	-	1	1	-	-	-	-	-	-	1	1	
โครงการจัดตั้งวิทยาเขตนครสวรรค์	-	-	-	13	24	37	-	19	19	-	-	-	-	-	13	43	56	
โครงการจัดตั้งวิทยาเขตอำนาจเจริญ	-	-	-	5	9	14	-	3	3	-	-	-	-	-	5	12	17	
ส่วนงาน																		
วิทยาเขตกาญจนบุรี	2	-	2	45	50	95	1	7	8	-	-	-	-	-	48	57	105	
คณะแพทยศาสตร์ศิริราชพยาบาล	223	2,121	2,344	375	1,423	1,798	20	4,255	4,275	-	-	-	-	19	19	618	7,818	8,436
คณะสาธารณสุขศาสตร์	58	25	83	51	35	86	-	40	40	-	-	-	-	-	109	100	209	
คณะเทคนิคการแพทย์	13	7	20	27	23	50	-	18	18	-	-	-	-	-	40	48	88	
คณะเวชศาสตร์เขตร้อน	36	116	152	61	99	160	1	138	139	-	-	-	-	153	153	98	506	604

ตารางที่ 2 (ต่อ)

ส่วนงาน	พนักงานมหาวิทยาลัย									พนักงานวิทยาลัย			พนักงานเงินทุนวิจัย			รวมทั้งสิ้น		
	พนักงานที่เปลี่ยนสถานภาพจากข้าราชการ			เงินงบประมาณ (หมวดเงินอุดหนุน)			พนักงานส่วนงาน											
	วิชาการ	สนับสนุน	รวม	วิชาการ	สนับสนุน	รวม	วิชาการ	สนับสนุน	รวม	วิชาการ	สนับสนุน	รวม	วิชาการ	สนับสนุน	รวม	วิชาการ	สนับสนุน	รวม
คณะวิทยาศาสตร์	71	19	90	103	86	189	1	131	132	-	-	-	-	9	9	175	245	420
บัณฑิตวิทยาลัย	-	9	9	1	19	20	-	104	104	-	-	-	-	-	-	1	132	133
คณะแพทยศาสตร์โรงพยาบาลรามาธิบดี	153	746	899	356	562	918	7	3,679	3,686	-	-	-	-	-	-	516	4,987	5,503
คณะทันตแพทยศาสตร์	71	90	161	89	181	270	8	391	399	-	-	-	-	1	1	168	663	831
คณะเภสัชศาสตร์	41	40	81	17	38	55	-	13	13	-	-	-	-	-	-	58	91	149
คณะสังคมศาสตร์และมนุษยศาสตร์	35	24	59	46	20	66	-	12	12	-	-	-	-	-	-	81	56	137
คณะพยาบาลศาสตร์	52	28	80	36	52	88	-	12	12	-	-	-	-	-	-	88	92	180
คณะสิ่งแวดล้อมและทรัพยากรศาสตร์	20	14	34	14	35	49	-	4	4	-	-	-	-	4	4	34	57	91
คณะวิศวกรรมศาสตร์	21	10	31	62	30	92	1	51	52	-	-	-	-	-	-	84	91	175
คณะสัตวแพทยศาสตร์	4	4	8	52	48	100	2	45	47	-	-	-	-	1	1	58	98	156
คณะกายภาพบำบัด	10	-	10	20	57	77	-	-	-	-	-	-	-	-	-	30	57	87
คณะเทคโนโลยีสารสนเทศและการสื่อสาร	4	16	20	16	71	87	-	25	25	-	-	-	-	-	-	20	112	132
คณะศิลปศาสตร์	4	4	8	36	23	59	-	27	27	-	-	-	-	-	-	40	54	94
สถาบันวิจัยประชากรและสังคม	9	10	19	13	24	37	-	7	7	-	-	-	-	32	32	22	73	95
สถาบันโภชนาการ	21	24	45	5	27	32	1	9	10	-	-	-	-	-	-	27	60	87
สถาบันวิจัยกานและวัฒนธรรมอเชีย	12	7	19	18	24	42	-	8	8	-	-	-	-	13	13	30	52	82

ตารางที่ 2 (ต่อ)

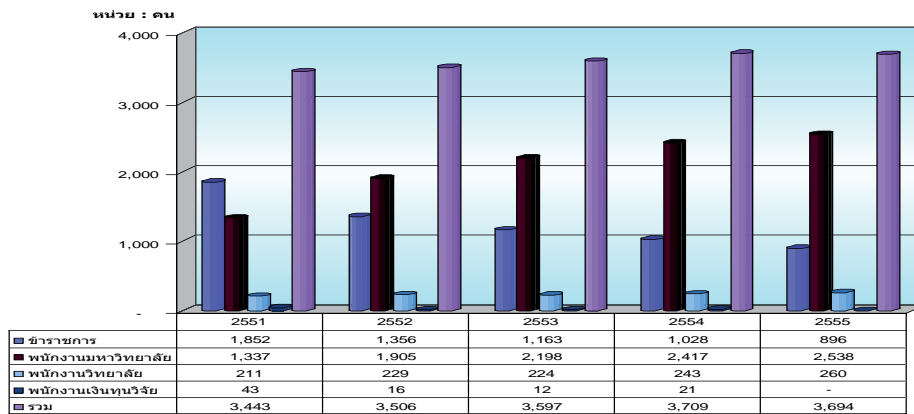
ส่วนงาน	พนักงานมหาวิทยาลัย									พนักงานวิทยาลัย	พนักงานเงินทุนวิจัย			รวมทั้งสิ้น				
	พนักงานที่เปลี่ยนสถานภาพจากข้าราชการ			เงินงบประมาณ (หมวดเงินอุดหนุน)			พนักงานส่วนงาน											
	วิชาการ	สนับสนุน	รวม	วิชาการ	สนับสนุน	รวม	วิชาการ	สนับสนุน	รวม		วิชาการ	สนับสนุน	รวม	วิชาการ	สนับสนุน	รวม		
สถาบันพัฒนาสุขภาพอาเซียน	3	18	21	9	13	22	2	2	4	-	-	-	-	-	-	14	33	47
สถาบันแห่งชาติเพื่อการพัฒนาเด็กและครอบครัว	-	4	4	10	26	36	-	7	7	-	-	-	-	-	-	10	37	47
สถาบันนวัตกรรมการเรียนรู้	-	-	-	12	16	28	-	1	1	-	-	-	-	-	-	12	17	29
สถาบันวิจัยดาราศาสตร์แห่งชาติ	13	15	28	28	36	64	2	1	3	-	-	-	-	-	-	43	52	95
วิทยาลัยราชสุดา	7	5	12	12	48	60	-	5	5	-	-	-	-	-	-	19	58	77
วิทยาลัยวิทยาศาสตร์และเทคโนโลยีการกีฬา	8	2	10	11	36	47	-	6	6	-	-	-	-	-	-	19	44	63
วิทยาลัยการจัดการ	-	-	-	-	-	-	-	-	-	29	56	85	-	-	-	29	56	85
วิทยาลัยนานาชาติ	1	-	1	-	-	-	-	-	-	119	235	354	-	-	-	120	235	355
วิทยาลัยดุริยางคศิลป์	5	-	5	24	7	31	-	-	-	112	182	294	-	-	-	141	189	330
หอสมุดและคลังความรู้มหาวิทยาลัยมหิดล	-	40	40	-	31	31	-	-	-	-	-	-	-	-	-	-	71	71
ส่วนงานภายในมหาวิทยาลัย																		
วิทยาลัยศาสนศึกษา	-	1	1	4	-	4	3	16	19	-	-	-	-	-	-	7	17	24
ศูนย์ตรวจสอบสารต้องห้ามในนักกีฬา	-	14	14	-	9	9	3	-	3	-	-	-	-	-	-	3	23	26
ศูนย์สัตว์ทดลองแห่งชาติ	1	19	20	-	33	33	-	4	4	-	-	-	-	-	-	1	56	57
รวมทั้งสิ้น	899	3,554	4,453	1,582	3,764	5,346	57	9,246	9,303	260	473	733	-	232	232	2,798	17,269	20,067

หมายเหตุ : พนักงานสายวิชาการ รวมตำแหน่งนักวิจัย 48 อัตรา (อัตราพนักงานที่เปลี่ยนสถานภาพและพนักงานส่วนงาน)

แหล่งข้อมูล : กองทรัพยากรบุคคล สำนักงานอธิการบดี ณ วันที่ 30 กันยายน พ.ศ. 2555

3) จำนวนบุคลากรสายวิชาการ จำแนกตามประเภทบุคลากรและส่วนงาน

แผนภูมิที่ 3 แสดงจำนวนบุคลากรสายวิชาการทั้งหมดของมหาวิทยาลัยมหิดล ปีงบประมาณ 2551-2555



ตารางที่ 3 จำนวนบุคลากรสายวิชาการทั้งหมดของมหาวิทยาลัยมหิดล ปีงบประมาณ 2555 จำแนกตามส่วนงานและประเภทบุคลากร

ส่วนงาน	ข้าราชการ	พนักงาน				รวม	รวมทั้งสิ้น
		พนักงานมหาวิทยาลัย			พนักงาน วิทยาลัย		
		พนักงานที่เปลี่ยน สถานภาพ	เงินงบประมาณ (หมวดเงินเดือน)	พนักงาน ส่วนงาน			
สำนักงานอธิการบดี							
ศูนย์การแพทย์กาญจนาภิเษก	-	-	1	-	-	1	1
ศูนย์จิตตปัญญาศึกษา	-	1	6	-	-	7	7
โครงการจัดตั้งสถาบันสิทธิมนุษยชนและสันติศึกษา	1	-	4	5	-	9	10
โครงการจัดตั้งวิทยาเขตนครสวรรค์	1	-	13	-	-	13	14
โครงการจัดตั้งวิทยาเขตอำนาจเจริญ	-	-	5	-	-	5	5
ส่วนงาน							
วิทยาเขตกาญจนบุรี	1	2	45	1	-	48	49
คณะแพทยศาสตร์ศิริราชพยาบาล	272	223	375	20	-	618	890
คณะสาธารณสุขศาสตร์	46	58	51	-	-	109	155
คณะเทคนิคการแพทย์	29	13	27	-	-	40	69
คณะเวชศาสตร์เขตร้อน	14	36	61	1	-	98	112
คณะวิทยาศาสตร์	101	71	103	1	-	175	276
บัณฑิตวิทยาลัย	-	1	-	-	-	1	1
คณะแพทยศาสตร์โรงพยาบาลรามาธิบดี	167	153	356	7	-	516	683
คณะทันตแพทยศาสตร์	42	71	89	8	-	168	210
คณะเภสัชศาสตร์	23	41	17	-	-	58	81

ตารางที่ 3 (ต่อ)

ส่วนงาน	ข้าราชการ	พนักงาน					รวมทั้งสิ้น
		พนักงานมหาวิทยาลัย			พนักงาน วิทยาลัย	รวม	
		พนักงานที่เปลี่ยน สถานภาพ	เงินงบประมาณ (หมวดเงินอุดหนุน)	พนักงาน ส่วนงาน			
คณะสังคมศาสตร์และมนุษยศาสตร์	11	35	46	-	-	81	92
คณะพยาบาลศาสตร์	69	52	36	-	-	88	157
คณะสิ่งแวดล้อมและทรัพยากรศาสตร์	16	20	14	-	-	34	50
คณะวิศวกรรมศาสตร์	27	21	62	1	-	84	111
คณะสัตวแพทยศาสตร์	2	4	52	2	-	58	60
คณะกายภาพบำบัด	6	10	20	-	-	30	36
คณะศิลปศาสตร์	12	4	36	-	-	40	52
คณะเทคโนโลยีสารสนเทศและการสื่อสาร	8	4	16	-	-	20	28
สถาบันวิจัยประชากรและสังคม	11	9	13	-	-	22	33
สถาบันโภชนาการ	7	21	5	1	-	27	34
สถาบันวิจัยภาษาและวัฒนธรรมเอเซีย	4	12	18	-	-	30	34
สถาบันพัฒนาสุขภาพอาเซียน	1	3	9	2	-	14	15
สถาบันแห่งชาติเพื่อการพัฒนาเด็กและครอบครัว	2	-	10	-	-	10	12
สถาบันชีววิทยาศาสตร์โมเลกุล	13	13	28	2	-	43	56
สถาบันนวัตกรรมการเรียนรู้	-	-	12	-	-	12	12
วิทยาลัยราชสุดา	5	7	12	-	-	19	24

ตารางที่ 3 (ต่อ)

ส่วนงาน	ข้าราชการ	พนักงาน					รวมทั้งสิ้น
		พนักงานมหาวิทยาลัย			พนักงาน วิทยาลัย	รวม	
		พนักงานที่เปลี่ยน สถานภาพ	เงินงบประมาณ (หมวดเงินอุดหนุน)	พนักงาน ส่วนงาน			
วิทยาลัยวิทยาศาสตร์และเทคโนโลยีการกีฬา	4	8	11	-	-	19	23
วิทยาลัยการจัดการ	-	-	-	-	29	29	29
วิทยาลัยนานาชาติ	-	1	-	-	119	120	120
วิทยาลัยดุริยางคศิลป์	-	5	24	-	112	141	141
ส่วนงานภายในมหาวิทยาลัย							
วิทยาลัยศาสนศึกษา	1	-	4	3	-	7	8
ศูนย์ตรวจสอบสารต้องห้ามในนักกีฬา	-	-	-	3	-	3	3
ศูนย์สัตวทดลองแห่งชาติ	-	1	-	-	-	1	1
รวมทั้งสิ้น	896	899	1,582	57	260	2,798	3,694

21

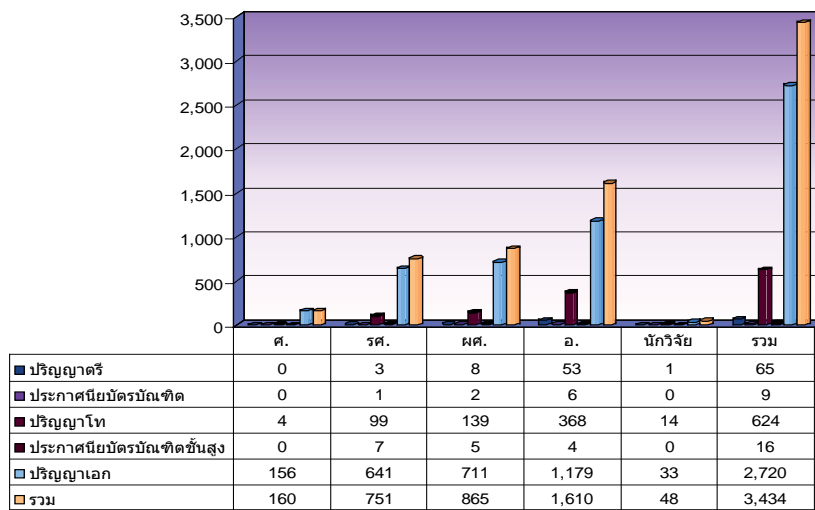
หมายเหตุ : พนักงานสายวิชาการ รวมตำแหน่งนักวิจัย 48 อัตรา (อัตราพนักงานที่เปลี่ยนสถานภาพและพนักงานส่วนงาน)

แหล่งข้อมูล : กองทรัพยากรบุคคล สำนักงานอธิการบดี ณ วันที่ 30 กันยายน พ.ศ. 2555

4) จำนวนบุคลากรสายวิชาการ จำแนกตามวุฒิการศึกษาและตำแหน่งทางวิชาการ

แผนภูมิที่ 4 แสดงจำนวนบุคลากรสายวิชาการของมหาวิทยาลัยมหิดล ปีงบประมาณ 2555

หน่วย : คน



หมายเหตุ : บุคลากรสายวิชาการ ไม่รวมพนักงานวิทยาลัย

ตารางที่ 4 จำนวนบุคลากรสายวิชาการของมหาวิทยาลัยมหิดล ปีงบประมาณ 2555 จำแนกตามวุฒิการศึกษาและตำแหน่งทางวิชาการ

วุฒิการศึกษา	ข้าราชการ						พนักงานมหาวิทยาลัย						รวมทั้งสิ้น
	ศ.	รศ.	ผศ.	อ.	นักวิจัย	รวม	ศ.	รศ.	ผศ.	อ.	นักวิจัย	รวม	
ปริญญาตรี	-	1	3	3	-	7	-	2	5	50	1	58	65
ประกาศนียบัตรบัณฑิต	-	1	1	2	-	4	-	-	1	4	-	5	9
ปริญญาโท	-	33	75	54	-	162	4	66	64	314	14	462	624
ประกาศนียบัตรบัณฑิต ชั้นสูง	-	1	1	-	-	2	-	6	4	4	-	14	16
ปริญญาเอก	52	251	269	149	-	721	104	390	442	1,030	33	1,999	2,720
รวมทั้งสิ้น	52	287	349	208	-	896	108	464	516	1,402	48	2,538	3,434

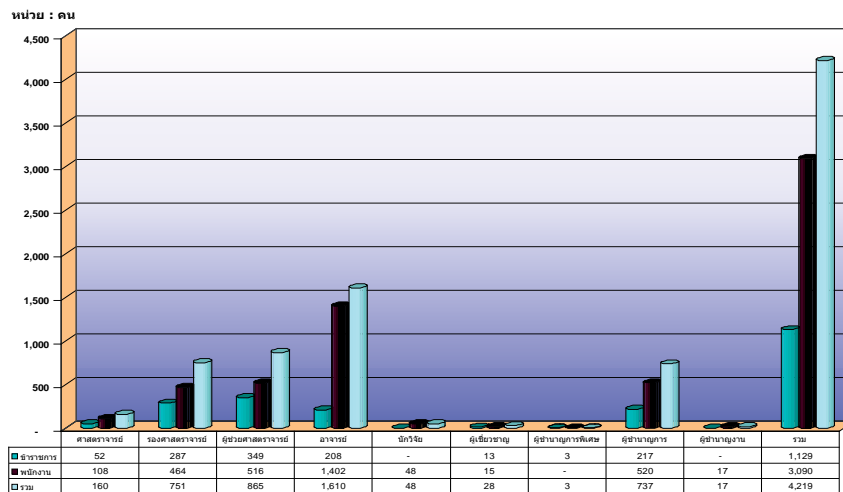
23

หมายเหตุ : บุคลากรสายวิชาการ ไม่รวมพนักงานมหาวิทยาลัย

แหล่งข้อมูล : กองทรัพยากรบุคคล สำนักงานอธิการบดี ณ วันที่ 30 กันยายน พ.ศ. 2555

5) จำนวนบุคลากร จำแนกตามตำแหน่งทางวิชาการและประเภทบุคลากร

แผนภูมิที่ 5 แสดงจำนวนบุคลากรของมหาวิทยาลัยมหิดลที่มีตำแหน่งทางวิชาการ ปีงบประมาณ 2555



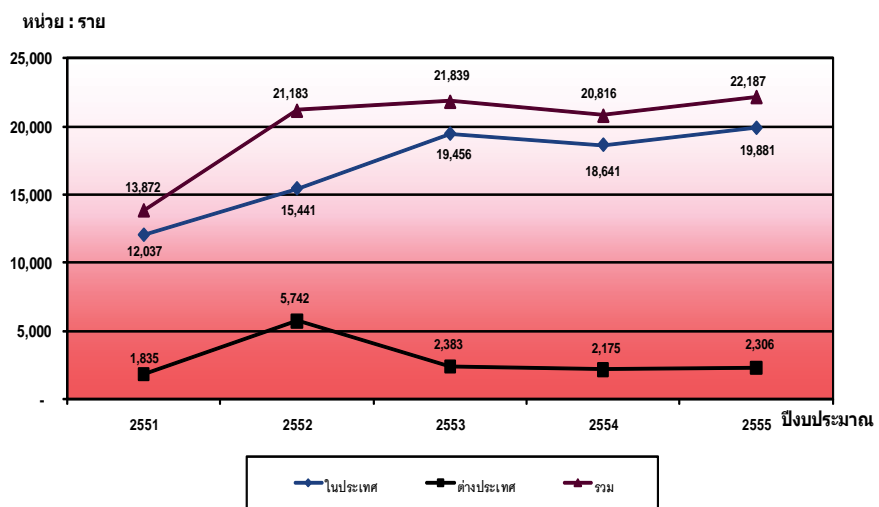
ตารางที่ 5 จำนวนบุคลากรของมหาวิทยาลัยมหิดลที่มีตำแหน่งทางวิชาการ ปีงบประมาณ 2555
จำแนกตามตำแหน่งทางวิชาการและประเภทบุคลากร

ตำแหน่งทางวิชาการ	ประเภทบุคลากร						รวมทั้งสิ้น
	ข้าราชการ			พนักงาน			
	สายวิชาการ	สายสนับสนุน	รวม	สายวิชาการ	สายสนับสนุน	รวม	
ศาสตราจารย์	52	-	52	108	-	108	160
รองศาสตราจารย์	287	-	287	464	-	464	751
ผู้ช่วยศาสตราจารย์	349	-	349	516	-	516	865
อาจารย์	208	-	208	1,402	-	1,402	1,610
นักวิจัย	-	-	-	48	-	48	48
ผู้เชี่ยวชาญ	-	13	13	-	15	15	28
ผู้อำนวยการพิเศษ	-	3	3	-	-	-	3
ผู้อำนวยการ	-	217	217	-	520	520	737
ผู้อำนวยการงาน	-	-	-	-	17	17	17
รวม	896	233	1,129	2,538	552	3,090	4,219

แหล่งข้อมูล : กองทรัพยากรบุคคล สำนักงานอธิการบดี ณ วันที่ 30 กันยายน พ.ศ. 2555

6) จำนวนบุคลากรที่ได้รับการพัฒนาทั้งในประเทศและต่างประเทศ

แผนภูมิที่ 6 แสดงจำนวนบุคลากรของมหาวิทยาลัยมหิดลที่ได้รับการพัฒนา ปีงบประมาณ 2551 - 2555



ตารางที่ 6 จำนวนบุคลากรที่ได้รับการพัฒนาทั้งในประเทศและต่างประเทศ ปีงบประมาณ 2555 จำแนกตามประเภทบุคลากร

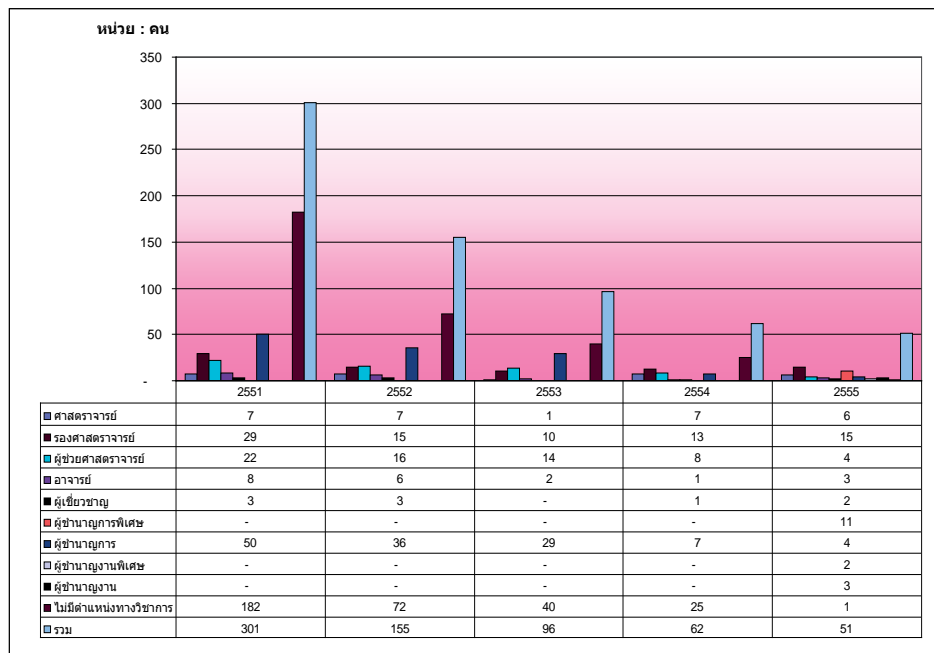
หน่วย : ราย

ประเภทบุคลากร	การศึกษาต่อ					เข้ารับฟังการบรรยาย/อบรม/ สัมมนา/ดูงานของบุคลากร	อบรมที่ส่วนงานจัดขึ้นเอง เพื่อพัฒนาศักยภาพ
	ต่ำกว่าปริญญาตรี	ปริญญาตรี	ปริญญาโท	ปริญญาเอก	รวม		
ในประเทศ	3	46	201	131	381	9,741	9,759
ข้าราชการ	-	1	14	13	28	1,591	1,021
สายวิชาการ	-	-	1	9	10	879	434
สายสนับสนุน	-	1	13	4	18	712	587
พนักงานมหาวิทยาลัย	3	45	187	118	353	8,150	8,738
สายวิชาการ	-	4	11	62	77	2,168	1,168
สายสนับสนุน	3	41	176	56	276	5,982	7,570
ต่างประเทศ	-	-	55	103	158	2,140	8
ข้าราชการ	-	-	19	7	26	597	-
สายวิชาการ	-	-	8	3	11	481	-
สายสนับสนุน	-	-	11	4	15	116	-
พนักงานมหาวิทยาลัย	-	-	36	96	132	1,543	8
สายวิชาการ	-	-	17	77	94	1,171	4
สายสนับสนุน	-	-	19	19	38	372	4
รวมทั้งหมด	3	46	256	234	539	11,881	9,767

แหล่งข้อมูล : ส่วนงาน ณ วันที่ 30 กันยายน พ.ศ. 2555

7) จำนวนข้าราชการเกษียณอายุราชการ และเกษียณอายุราชการก่อนกำหนด จำแนกตามตำแหน่งทางวิชาการ

แผนภูมิที่ 7 แสดงจำนวนข้าราชการเกษียณอายุราชการ และเกษียณอายุราชการก่อนกำหนด ปีงบประมาณ 2551 - 2555



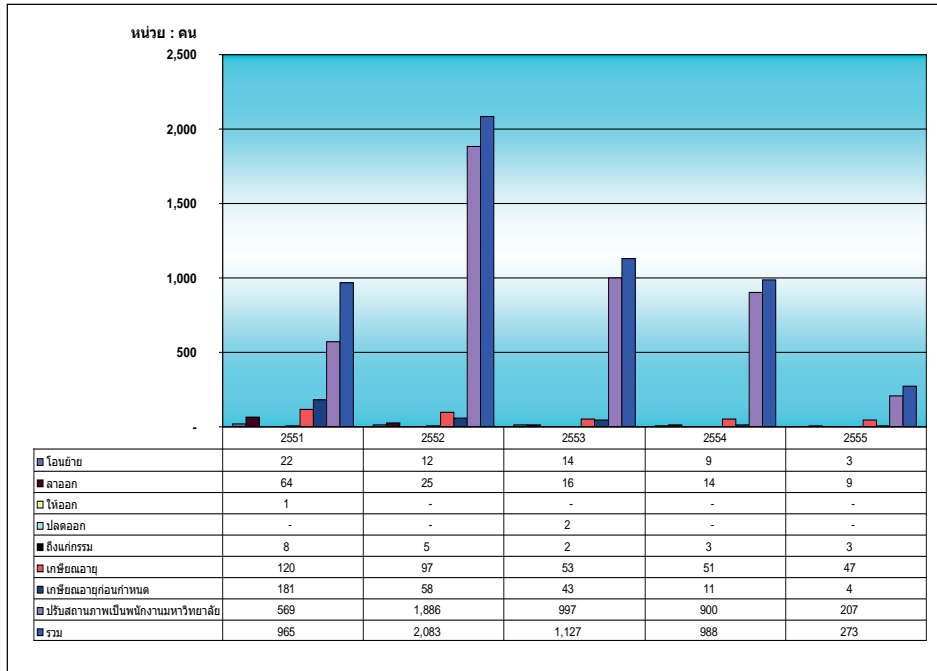
ตารางที่ 7 จำนวนข้าราชการเกษียณอายุราชการ และเกษียณอายุราชการก่อนกำหนด ปีงบประมาณ 2554-2555 จำแนกตามตำแหน่งทางวิชาการ

ตำแหน่งทางวิชาการ	ปีงบประมาณ 2554			ปีงบประมาณ 2555		
	เกษียณอายุราชการ	เกษียณอายุราชการ ก่อนกำหนด	รวม	เกษียณอายุราชการ	เกษียณอายุราชการ ก่อนกำหนด	รวม
ศาสตราจารย์	7	-	7	6	-	6
รองศาสตราจารย์	12	1	13	14	1	15
ผู้ช่วยศาสตราจารย์	8	-	8	4	-	4
อาจารย์	-	1	1	2	1	3
ผู้เชี่ยวชาญ	1	-	1	2	-	2
ผู้อำนวยการพิเศษ	-	-	-	11	-	11
ผู้อำนวยการ	5	2	7	2	2	4
ผู้อำนวยการงานพิเศษ	-	-	-	2	-	2
ผู้อำนวยการงาน	-	-	-	3	-	3
ไม่มีตำแหน่งทางวิชาการ	18	7	25	1	-	1
รวมทั้งสิ้น	51	11	62	47	4	51

แหล่งข้อมูล : กองทรัพยากรบุคคล สำนักงานอธิการบดี ณ วันที่ 30 กันยายน พ.ศ. 2555

8) การลดลงของจำนวนข้าราชการของมหาวิทยาลัยมหิดล

แผนภูมิที่ 8 แสดงจำนวนการลดลงของข้าราชการของมหาวิทยาลัยมหิดล ปีงบประมาณ 2551 - 2555

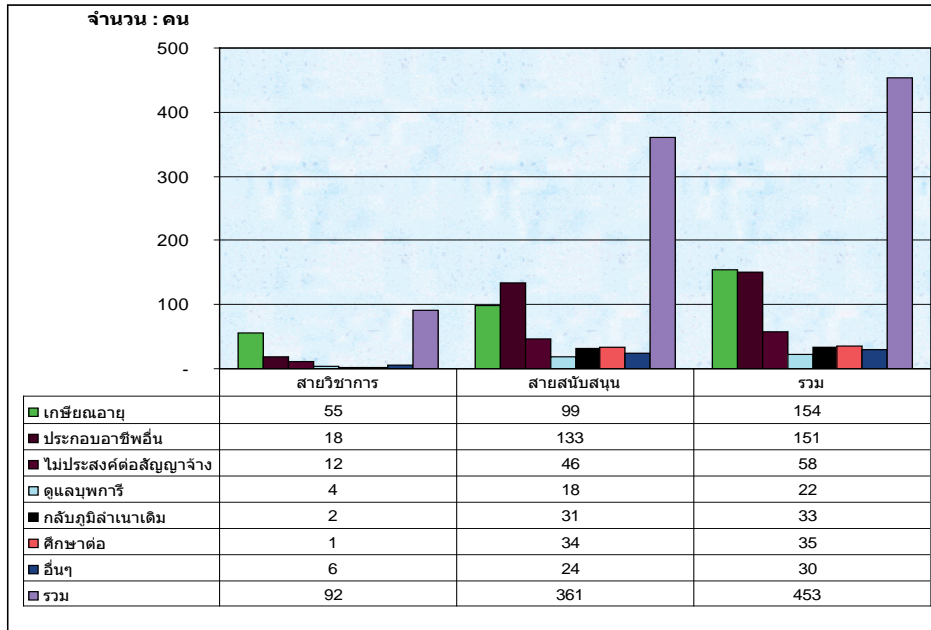


ตารางที่ 8 การลดลงของข้าราชการของมหาวิทยาลัยมหิดล ปีงบประมาณ 2555 จำแนกตามการลดลงและประเภทข้าราชการ

การสูญเสีย	ประเภทข้าราชการ										รวม	
	สายวิชาการ				สายสนับสนุน							
	ศ.	รศ.	ผศ.	อ.	ผู้เชี่ยวชาญ	ผู้อำนวยการพิเศษ	ผู้อำนวยการ	ผู้อำนวยการพิเศษ	ผู้อำนวยการงาน	ไม่มีตำแหน่งทางวิชาการ		
โอนย้าย	-	-	1	-	-	-	-	-	-	-	2	3
ลาออก	-	2	1	-	-	-	2	-	-	-	4	9
ถึงแก่กรรม	-	-	-	-	-	-	2	-	-	-	1	3
เกษียณอายุ	6	14	4	2	2	11	2	2	2	3	1	47
เกษียณอายุก่อนกำหนด	-	1	-	1	-	-	2	-	-	-	-	4
ปรับเปลี่ยนสถานภาพเป็นพนักงานมหาวิทยาลัย	9	30	33	21	3	-	111	-	-	-	-	207
รวม	15	47	39	24	5	11	119	2	3	8	273	

แหล่งข้อมูล : กองทรัพยากรบุคคล สำนักงานอธิการบดี ณ วันที่ 30 กันยายน พ.ศ. 2555

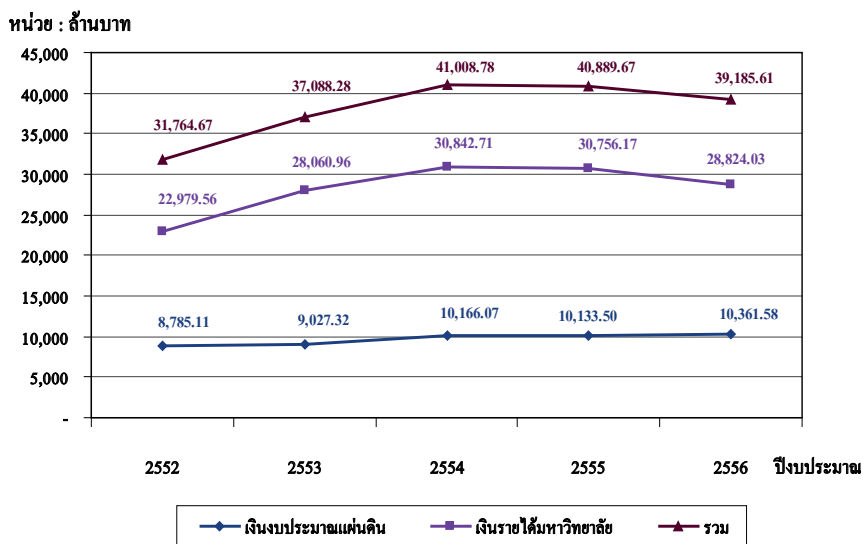
แผนภูมิที่ 9 แสดงจำนวนการสูญเสียพนักงานมหาวิทยาลัย ปีงบประมาณ 2555



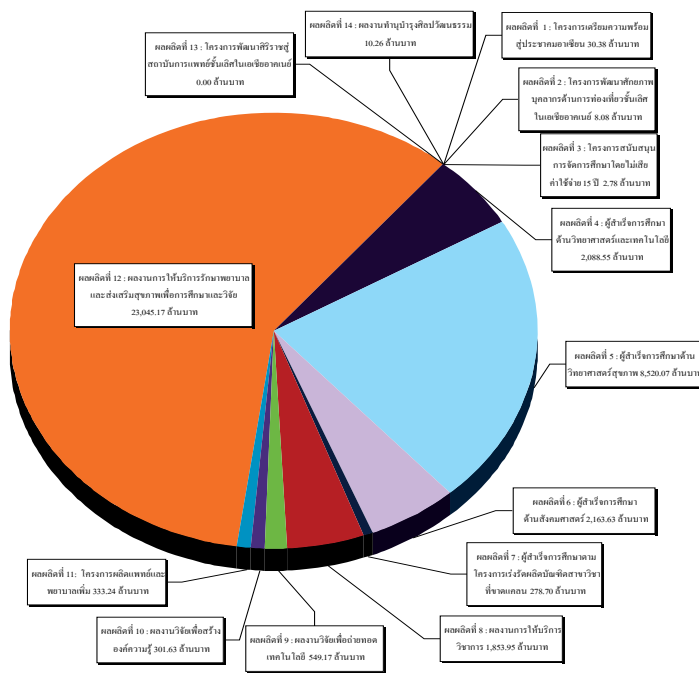
งบประมาณ

ปีงบประมาณ 2556 มหาวิทยาลัยมหิดลได้รับงบประมาณ จำนวน 39,185.61 ล้านบาท ซึ่งลดลงจากปีงบประมาณ 2555 จำนวน 1,704.06 ล้านบาท คิดเป็นอัตราการลดลงร้อยละ 4.17 โดยที่ได้รับจัดสรรจากเงินงบประมาณแผ่นดิน จำนวน 10,361.58 ล้านบาท (ปีงบประมาณ 2555 จำนวน 10,133.50 ล้านบาท) และได้รับจากเงินรายได้มหาวิทยาลัย จำนวน 28,824.03 ล้านบาท (ปีงบประมาณ 2555 จำนวน 30,756.17 ล้านบาท) ส่วนผลผลิตที่ได้รับจัดสรรงบประมาณสูงสุด คือ ผลผลิตที่ 12 : ผลงานการให้บริการรักษาพยาบาลและส่งเสริมสุขภาพเพื่อการศึกษาและวิจัย จำนวน 23,045.17 ล้านบาท คิดเป็นร้อยละ 58.81 รองลงมา คือ ผลผลิตที่ 5 : ผู้สำเร็จการศึกษาด้านวิทยาศาสตร์สุขภาพ จำนวน 8,520.07 ล้านบาท คิดเป็นร้อยละ 21.74 และผลผลิตที่ 6 : ผู้สำเร็จการศึกษาด้านสังคมศาสตร์ จำนวน 2,163.63 ล้านบาท คิดเป็นร้อยละ 5.52 และผลผลิตที่ได้รับจัดสรรงบประมาณน้อยที่สุด คือ ผลผลิตที่ 3 : โครงการสนับสนุนการจัดการศึกษาโดยไม่เสียค่าใช้จ่าย 15 ปี จำนวน 2.78 ล้านบาท คิดเป็นร้อยละ 0.01

แผนภูมิที่ 10 แสดงงบประมาณที่ได้รับจัดสรรจากเงินงบประมาณแผ่นดิน และเงินรายได้มหาวิทยาลัย ปีงบประมาณ 2552-2556



แผนภูมิที่ 11 แสดงงบประมาณที่ได้รับจัดสรรจำแนกตามผลผลิต ปีงบประมาณ 2556



ตารางที่ 9 งบประมาณที่ได้รับจัดสรรจากเงินงบประมาณแผ่นดิน และเงินรายได้มหาวิทยาลัย ปีงบประมาณ 2555-2556 จำแนกตามผลผลิต

หน่วย : ล้านบาท

ผลผลิต	เงินงบประมาณแผ่นดิน		เงินรายได้มหาวิทยาลัย		รวม	
	ปี 2555	ปี 2556	ปี 2555	ปี 2556	ปี 2555	ปี 2556
ผลผลิตที่ 1 : โครงการเตรียมความพร้อมสู่ประชาคมอาเซียน	-	30.38	-	-	-	30.38
ผลผลิตที่ 2 : โครงการพัฒนาศักยภาพบุคลากรด้านการท่องเที่ยว ชั้นเลิศในเอเชียอาคเนย์	-	8.08	-	-	-	8.08
ผลผลิตที่ 3 : โครงการสนับสนุนการจัดการศึกษาโดยไม่เสียค่าใช้จ่าย 15 ปี	2.67	2.78	-	-	2.67	2.78
ผลผลิตที่ 4 : ผู้สำเร็จการศึกษาด้านวิทยาศาสตร์และเทคโนโลยี	1,231.65	1,109.66	1,248.77	978.89	2,480.42	2,088.55
ผลผลิตที่ 5 : ผู้สำเร็จการศึกษาด้านวิทยาศาสตร์สุขภาพ	3,250.02	3,395.73	6,047.36	5,124.33	9,297.38	8,520.07
ผลผลิตที่ 6 : ผู้สำเร็จการศึกษาด้านสังคมศาสตร์	262.49	328.85	1,648.62	1,834.79	1,911.11	2,163.63
ผลผลิตที่ 7 : ผู้สำเร็จการศึกษาตามโครงการเร่งรัดผลิตบัณฑิต สาขาวิชาที่ขาดแคลน	272.77	278.70	-	-	272.77	278.70
ผลผลิตที่ 8 : ผลงานการให้บริการวิชาการ	336.82	388.45	1,700.40	1,465.50	2,037.22	1,853.95
ผลผลิตที่ 9 : ผลงานวิจัยเพื่อถ่ายทอดเทคโนโลยี	255.99	248.38	227.81	300.78	483.80	549.17
ผลผลิตที่ 10 : ผลงานวิจัยเพื่อสร้างองค์ความรู้	95.85	120.08	246.14	181.55	341.99	301.63
ผลผลิตที่ 11 : โครงการผลิตแพทย์และพยาบาลเพิ่ม	273.86	333.24	-	-	273.86	333.24
ผลผลิตที่ 12 : ผลงานการให้บริการรักษาพยาบาลและส่งเสริม สุขภาพเพื่อการศึกษาและวิจัย	3,991.18	4,116.47	18,526.77	18,928.69	22,517.95	23,045.17
ผลผลิตที่ 13 : โครงการพัฒนาศิริราชสู่สถาบันการแพทย์ชั้นเลิศในเอเชียอาคเนย์	159.43	-	1,096.78	-	1,256.21	-
ผลผลิตที่ 14 : ผลงานทำนุบำรุงศิลปวัฒนธรรม	0.77	0.77	13.52	9.49	14.29	10.26
รวม	10,133.50	10,361.58	30,756.17	28,824.03	40,889.67	39,185.61

แหล่งข้อมูล : งานวิเคราะห์และติดตามงบประมาณ กองแผนงาน สำนักงานอธิการบดี ณ วันที่ 20 มีนาคม พ.ศ.2556

ตารางที่ 10 งบประมาณที่ได้รับจัดสรรจากเงินงบประมาณแผ่นดิน และเงินรายได้มหาวิทยาลัย ปีงบประมาณ 2555-2556 จำแนกตามงบรายจ่าย

หน่วย : ล้านบาท

งบรายจ่าย	เงินงบประมาณแผ่นดิน				เงินรายได้มหาวิทยาลัย				รวม			
	ปี 2555		ปี 2556		ปี 2555		ปี 2556		ปี 2555		ปี 2556	
	จำนวนเงิน	ร้อยละ	จำนวนเงิน	ร้อยละ	จำนวนเงิน	ร้อยละ	จำนวนเงิน	ร้อยละ	จำนวนเงิน	ร้อยละ	จำนวนเงิน	ร้อยละ
1. งบบุคลากร	1,580.43	15.60	1,347.50	13.01	476.71	1.55	3,282.24	11.39	2,057.14	5.03	4,629.74	11.81
เงินเดือน	1,215.44	12.00	992.40	9.58	-	-	2,673.32	9.28	1,215.44	2.97	3,665.72	9.35
ค่าจ้างประจำ	364.99	3.60	355.10	3.43	476.71	1.55	608.92	2.11	841.70	2.06	964.02	2.46
2. งบเงินอุดหนุน	8,553.07	84.40	9,014.07	87.00	30,279.46	98.45	25,541.79	88.61	38,832.53	94.97	34,555.87	88.19
2.1 งบบุคลากร	4,508.76	44.49	5,481.38	52.90	4,174.03	13.57	497.49	1.73	8,682.79	21.23	5,978.867	15.26
เงินเดือน (พม.อุดหนุน)	4,476.39	44.17	5,448.45	52.58	2,303.14	7.49	-	-	6,779.53	16.58	5,448.45	13.90
ค่าจ้างชั่วคราว	32.37	0.32	32.92	0.32	1,870.89	6.08	497.49	1.73	1,903.26	4.65	530.41	1.35
2.2 งบดำเนินการ	777.05	7.67	775.36	7.48	16,843.81	54.77	18,493.40	64.16	17,620.86	43.09	19,268.76	49.17
ค่าตอบแทน	177.31	1.75	178.53	1.72	1,819.33	5.92	2,894.46	10.04	1,996.64	4.88	3,072.99	7.84
ค่าใช้จ่าย	23.85	0.24	23.85	0.23	1,979.98	6.44	2,709.45	9.40	2,003.83	4.90	2,733.30	6.98
ค่าวัสดุ	322.23	3.18	319.32	3.08	12,320.21	40.06	12,022.75	41.71	12,642.44	30.92	12,342.07	31.50
ค่าสาธารณูปโภค	253.66	2.50	253.67	2.45	724.29	2.35	866.74	3.01	977.95	2.39	1,120.41	2.86
2.3 งบลงทุน	1,516.04	14.96	914.75	8.83	5,974.03	19.42	3,156.67	10.95	7,490.07	18.32	4,071.42	10.39
ค่าครุภัณฑ์	433.46	4.28	65.00	0.63	2,354.60	7.65	867.03	3.01	2,788.06	6.82	932.03	2.38
ค่าที่ดินและสิ่งก่อสร้าง	1,082.58	10.68	849.75	8.20	3,619.43	11.77	2,289.64	7.94	4,702.01	11.50	3,139.39	8.01
2.4 งบอุดหนุน	1,751.22	17.28	1,842.59	17.78	2,483.31	8.07	2,960.60	10.27	4,234.53	10.36	4,803.19	12.26
2.5 งบรายจ่ายอื่น	-	-	-	-	804.28	2.62	433.63	1.50	804.28	1.97	433.63	1.11
รวม	10,133.50	100.00	10,361.58	100.00	30,756.17	100.00	28,824.03	100.00	40,889.67	100.00	39,185.61	100.00

แหล่งข้อมูล : งานวิเคราะห์และติดตามงบประมาณ กองแผนงาน สำนักงานอธิการบดี ณ วันที่ 20 เดือน มีนาคม 2556

นักศึกษา

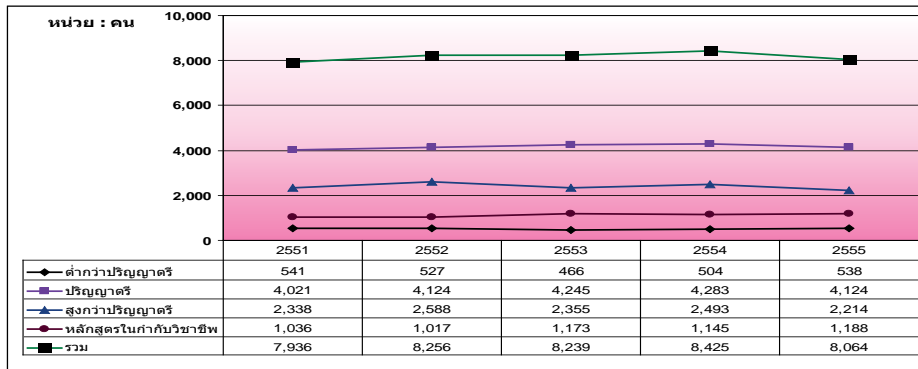
ในปีการศึกษา 2555 มหาวิทยาลัยมหิดลมีจำนวนนักศึกษารวมทั้งสิ้น 30,539 คน เพิ่มขึ้นจากปีการศึกษา 2554 จำนวน 466 คน คิดเป็นอัตราเพิ่มขึ้นร้อยละ 1.55 โดยเป็น นักศึกษาเข้าใหม่ จำนวน 8,064 คน ลดลงจากปีการศึกษา 2554 จำนวน 361 คน คิดเป็น อัตราลดลงร้อยละ 4.28 และในปีการศึกษา 2554 ผู้สำเร็จการศึกษาทั้งสิ้น จำนวน 7,854 คน เพิ่มขึ้นจากปีการศึกษา 2553 จำนวน 440 คน คิดเป็นอัตราเพิ่มขึ้นร้อยละ 5.93

ตารางที่ 11 จำนวนนักศึกษาเข้าใหม่ นักศึกษาทั้งหมด และผู้สำเร็จการศึกษา
จำแนกตามระดับการศึกษา

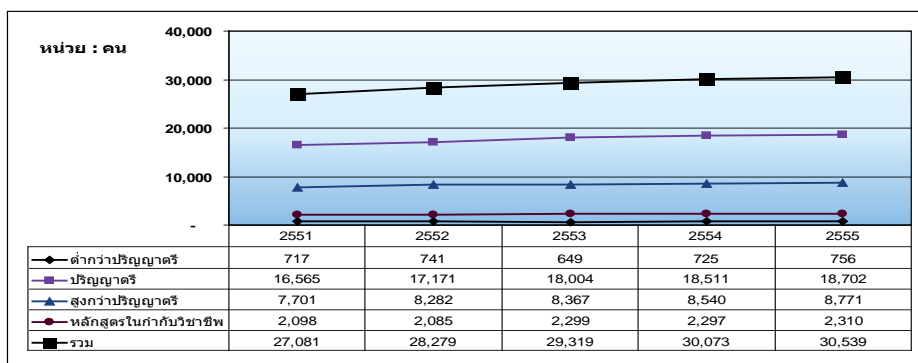
ระดับการศึกษา	นักศึกษาเข้าใหม่ ปีการศึกษา 2555	นักศึกษาทั้งหมด ปีการศึกษา 2555	ผู้สำเร็จการศึกษา ปีการศึกษา 2554
หลักสูตรมหาวิทยาลัยมหิดล	6,876	28,229	6,550
ต่ำกว่าปริญญาตรี	538	756	496
ปริญญาตรี	4,124	18,702	3,729
ประกาศนียบัตรบัณฑิต	49	50	43
ปริญญาโท	1,625	6,737	1,809
ประกาศนียบัตรบัณฑิตชั้นสูง	276	280	274
ปริญญาเอก	264	1,704	199
หลักสูตรในกำกับวิชาชีพ	1,188	2,310	1,304
แพทย์ประจำบ้าน	404	1,312	406
แพทย์ต่อยอดเฉพาะทาง	179	317	146
แพทย์פלโลว์	49	49	53
ทันตแพทย์ประจำบ้าน/เฉพาะทาง	46	122	33
พยาบาลเฉพาะทาง	510	510	666
รวม	8,064	30,539	7,854

แหล่งข้อมูล : กองบริหารการศึกษา สำนักงานอธิการบดี บัณฑิตวิทยาลัย และส่วนงานต่าง ๆ ที่เปิดรับเอง
ณ กันยายน 2555

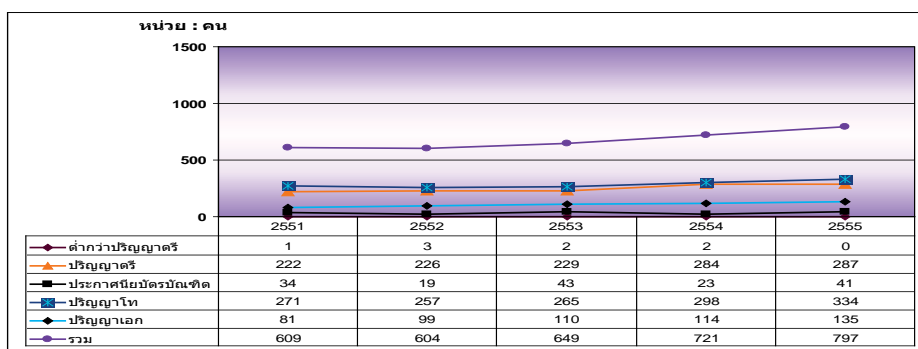
แผนภูมิที่ 12 แสดงจำนวนนักศึกษาเข้าใหม่ ปีการศึกษา 2551 - 2555



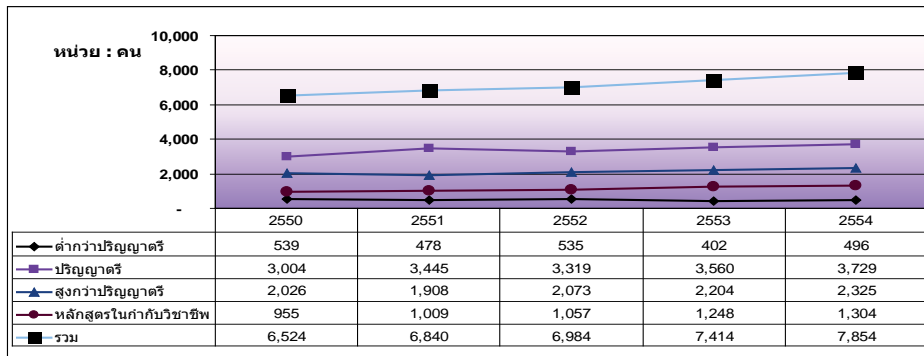
แผนภูมิที่ 13 แสดงจำนวนนักศึกษาทั้งหมด ปีการศึกษา 2551 - 2555



แผนภูมิที่ 14 แสดงจำนวนนักศึกษาต่างชาติ ปีการศึกษา 2551 - 2555



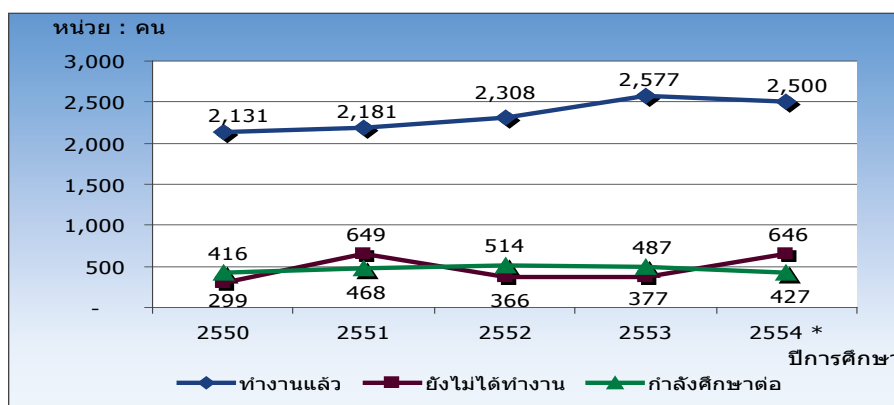
แผนภูมิที่ 15 แสดงจำนวนผู้สำเร็จการศึกษา ปีการศึกษา 2550 - 2554



ในปีการศึกษา 2554 มีผู้สำเร็จการศึกษา จำนวน 7,854 คน เพิ่มขึ้นจากปีการศึกษา 2553 จำนวน 440 คน หรือคิดเป็นอัตราเพิ่มขึ้นร้อยละ 5.93 โดยมีผู้สำเร็จการศึกษาระดับปริญญาตรี จำนวน 3,729 คน เป็นผู้บัณฑิตกแบบสอบถามภาวะการหางานทำของบัณฑิต จำนวน 3,573 คน คิดเป็นอัตราร้อยละ 95.82 ของผู้สำเร็จการศึกษาระดับปริญญาตรี ในจำนวนนี้จำแนกเป็น

- ผู้ทำงานแล้ว จำนวน 2,500 คน คิดเป็นร้อยละ 69.97 ของผู้บัณฑิตกแบบสำรวจ
- ผู้ยังไม่ได้ทำงาน จำนวน 646 คน คิดเป็นร้อยละ 18.08 ของผู้บัณฑิตกแบบสำรวจ
- ผู้กำลังศึกษาต่อ จำนวน 427 คน คิดเป็นร้อยละ 11.95 ของผู้บัณฑิตกแบบสำรวจ

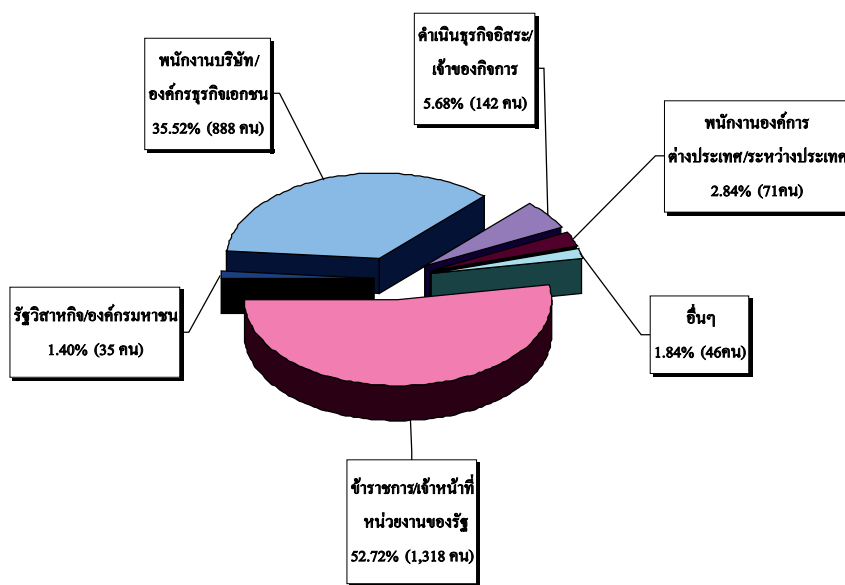
แผนภูมิที่ 16 แสดงภาวะการทำงานของบัณฑิต มหาวิทยาลัยมหิดล ปีการศึกษา 2550- 2554



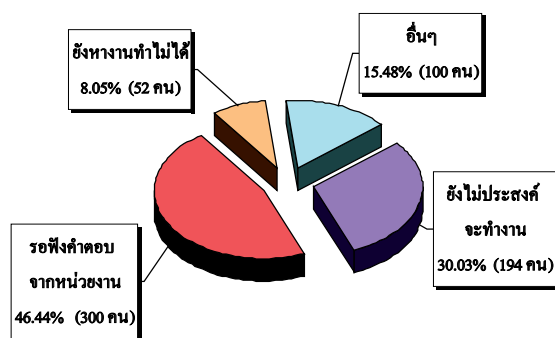
หมายเหตุ : * เก็บข้อมูลวันซ้อมย่อยรับพระราชทานปริญญาบัตร (3 เดือนหลังสำเร็จการศึกษา)

สำหรับผู้ที่ทำงานแล้ว จำนวน 2,500 คน ได้ทำงานตรงกับสาขาวิชาที่สำเร็จการศึกษา จำนวน 2,181 คน คิดเป็นร้อยละ 87.24 และไม่ตรงกับสาขาวิชาที่สำเร็จการศึกษา จำนวน 319 คน คิดเป็นร้อยละ 12.76

แผนภูมิที่ 17 แสดงร้อยละของบัณฑิต ปีการศึกษา 2554 ที่ทำงาน จำแนกตามอาชีพ



แผนภูมิที่ 18 แสดงร้อยละของบัณฑิต ปีการศึกษา 2554 ที่ยังไม่ได้ทำงาน จำแนกตามสาเหตุ



หลักสูตร

มหาวิทยาลัยมหิดลมีหลักสูตรทั้งหมด จำนวน 561 หลักสูตร ประกอบด้วย หลักสูตรไทย จำนวน 401 หลักสูตร และหลักสูตรนานาชาติ จำนวน 160 หลักสูตร และในปีการศึกษา 2555 ได้เปิดสอนหลักสูตรจำนวน 508 หลักสูตร คือ หลักสูตรไทย จำนวน 364 หลักสูตร และหลักสูตรนานาชาติ จำนวน 144 หลักสูตร

ตารางที่ 12 จำนวนหลักสูตรทั้งหมดของมหาวิทยาลัยมหิดลและหลักสูตรที่เปิดสอน ปีการศึกษา 2555 จำแนกตามระดับการศึกษาและกลุ่มสาขา

ระดับการศึกษา	หลักสูตรทั้งหมด												หลักสูตรที่เปิดสอน		
	กลุ่มสาขาวิทยาศาสตร์สุขภาพ			กลุ่มสาขาวิทยาศาสตร์และเทคโนโลยี			กลุ่มสาขาสังคมศาสตร์และมนุษยศาสตร์			รวม					
	ไทย	นานาชาติ	รวม	ไทย	นานาชาติ	รวม	ไทย	นานาชาติ	รวม	ไทย	นานาชาติ	รวม	ไทย	นานาชาติ	รวม
หลักสูตรของมหาวิทยาลัยมหิดล	93	48	141	37	86	123	43	26	69	173	160	333	160	144	304
1. ประกาศนียบัตร(ต่ำกว่าปริญญาตรี)	7	-	7	-	-	-	3	-	3	10	-	10	5	-	5
2. ปริญญาตรี	28	3	31	18	13	31	9	7	16	55	23	78	51	23	74
3. ประกาศนียบัตรบัณฑิต	1	3	4	1	-	1	-	-	0	2	3	5	1	1	2
4. ปริญญาโท	51	22	73	17	39	56	24	13	37	92	74	166	90	66	156
5. ประกาศนียบัตรบัณฑิตชั้นสูง	2	2	4	-	-	-	-	-	0	2	2	4	2	2	4
6. ปริญญาเอก	4	18	22	1	34	35	7	6	13	12	58	70	11	52	63
หลักสูตรในกำกับสาขาวิชาชีพ	228	-	228	-	-	-	-	-	-	228	-	228	204	-	204
7. แพทย์เฉพาะทาง/แพทย์ต่อยอตฯ	158	-	158	-	-	-	-	-	-	158	-	158	142	-	142
8. ทันตแพทย์ประจำบ้าน / เฉพาะทาง	8	-	8	-	-	-	-	-	-	8	-	8	8	-	8
9. แพทย์เฟลโลว์	38	-	38	-	-	-	-	-	-	38	-	38	37	-	37
10. พยาบาลเฉพาะทางอบรมระยะสั้น	24	-	24	-	-	-	-	-	-	24	-	24	17	-	17
รวม	321	48	369	37	86	123	43	26	69	401	160	561	364	144	508

แหล่งข้อมูล : กองบริหารการศึกษา สำนักงานอธิการบดี ข้อมูลสิ้นสุดสภามหาวิทยาลัยมหิดล ครั้งที่ 468 วันที่ 16 มกราคม พ.ศ. 2556

นอกจากนี้ มหาวิทยาลัยมหิดลยังมีสถาบันสมทบ จำนวน 19 แห่ง และสถาบันร่วม จำนวน 1 แห่ง ที่มีการจัดการเรียนการสอนในระดับปริญญาตรี จำนวน 19 หลักสูตร และระดับ ประกาศนียบัตรบัณฑิต จำนวน 12 หลักสูตร

ตารางที่ 13 หลักสูตรใหม่ของมหาวิทยาลัยมหิดล ปีการศึกษา 2555

หลักสูตร	สาขาวิชา	ส่วนงาน
วิศวกรรมศาสตรบัณฑิต	วิศวกรรมสิ่งแวดล้อมและการจัดการภัยพิบัติ	วิทยาเขตกาญจนบุรี
ประกาศนียบัตรบัณฑิต	- สาธารณศาสตร์ชีวเวชและสุขภาพ (หลักสูตรนานาชาติ)	คณะเวชศาสตร์เขตร้อน
พยาบาลศาสตรมหาบัณฑิต	- การพยาบาลอาชีวอนามัย	คณะสาธารณสุขศาสตร์
วิทยาศาสตร์มหาบัณฑิต	- เคมี (หลักสูตรนานาชาติ) - ผลิตภัณฑ์เสริมอาหารและอาหารเพื่อสุขภาพ (หลักสูตรนานาชาติ) - สาธารณศาสตร์ชีวเวชและสุขภาพ (หลักสูตรนานาชาติ)	คณะวิทยาศาสตร์ คณะเภสัชศาสตร์ คณะเวชศาสตร์เขตร้อน
ดุริยางคศาสตรมหาบัณฑิต	- ดุริยางคศาสตรมหาบัณฑิต (หลักสูตรนานาชาติ)	วิทยาลัยดุริยางคศิลป์
ปรัชญาดุษฎีบัณฑิต	- การจัดการการกีฬา - เคมี (หลักสูตรนานาชาติ) - เวชศาสตร์ปริวรรต (หลักสูตรนานาชาติ) - ศาสนากับการพัฒนา - อาชีวอนามัยและความปลอดภัย (หลักสูตรนานาชาติ)	คณะสังคมศาสตร์และมนุษยศาสตร์ คณะวิทยาศาสตร์ คณะแพทยศาสตร์โรงพยาบาลรามาธิบดี คณะสังคมศาสตร์และมนุษยศาสตร์ คณะสาธารณสุขศาสตร์

สรุปจำนวนหลักสูตรเปิดใหม่/ปรับปรุง และขอปิด ปีการศึกษา 2555

ระดับปริญญา	หลักสูตรใหม่			หลักสูตรปรับปรุง			หลักสูตรที่ปิด		
	ไทย	นานาชาติ	รวม	ไทย	นานาชาติ	รวม	ไทย	นานาชาติ	รวม
1. ต่ำกว่าปริญญาตรี	-	-	-	-	-	-	-	-	-
2. ปริญญาตรี	1	-	1	27	9	36	1	1	2
3. ประกาศนียบัตรบัณฑิต	-	1	1	-	-	-	-	-	-
4. ปริญญาโท	1	4	5	32	40	72	-	-	-
5. ประกาศนียบัตรบัณฑิตชั้นสูง	-	-	-	2	-	2	-	-	-
6. ปริญญาเอก	2	3	5	5	33	38	-	-	-
รวม	4	8	12	66	82	148	1	1	2

แหล่งข้อมูล : กองบริหารการศึกษา สำนักงานอธิการบดี ข้อมูลสิ้นสุดโดยผ่านความเห็นชอบจากที่ประชุมสภามหาวิทยาลัยมหิดล ครั้งที่ 468 วันที่ 16 มกราคม พ.ศ. 2556

การรักษาพยาบาล

มหาวิทยาลัยมหิดลมีส่วนงานที่ให้บริการด้านการรักษาพยาบาลในสังกัด 4 แห่ง คือ คณะแพทยศาสตร์ศิริราชพยาบาล คณะแพทยศาสตร์โรงพยาบาลรามาธิบดี คณะเวชศาสตร์เขตร้อน และศูนย์การแพทย์กาญจนาภิเษก ในปีงบประมาณ 2555 ให้บริการตรวจรักษาผู้ป่วยนอก จำนวน 4,650,816 ราย และรับผู้ป่วยเข้ารับการรักษาเป็นผู้ป่วยใน จำนวน 128,649 ราย

ตารางที่ 14 จำนวนผู้ป่วยที่เข้ารับการรักษาพยาบาลของส่วนงานในสังกัดมหาวิทยาลัยมหิดล ปีงบประมาณ 2555

ส่วนงาน/โรงพยาบาล	ผู้ป่วยนอก ต่อปี	ผู้ป่วยใน					
		จำนวนเตียง			จำนวน ผู้ป่วย	ผู้ป่วย ต่อเตียง ต่อปี	จำนวนวัน ที่ครองเตียง ต่อราย**
		พิเศษ	สามัญ	รวม			
คณะแพทยศาสตร์ศิริราชพยาบาล	2,872,124	799	1,512	2,311	84,369	37	10
โรงพยาบาลศิริราช	2,842,093	735	1,512	2,247	83,138	37	10
โรงพยาบาลศิริราช ปิยมหาราชกฤษฎีกา (เริ่มเปิดให้บริการ 26 เม.ย. 2555)	30,031	64	-	64	1,231	19	8
คณะแพทยศาสตร์โรงพยาบาลรามาธิบดี	1,589,999	363	631	994	41,993	42	9
โรงพยาบาลรามาธิบดี	613,904	227	631	858	37,163	43	8
ศูนย์การแพทย์สมเด็จพระเทพรัตน์	957,642	120	-	120	4,681	39	9
ศูนย์การแพทย์สิริกิติ์	18,453	16	-	16	149	9	41
คณะเวชศาสตร์เขตร้อน	47,533	30	220	250	1,569	6	61
โรงพยาบาลเวชศาสตร์เขตร้อน	47,533	30	220	250	1,569	6	61
ศูนย์การแพทย์กาญจนาภิเษก	141,160	37	-	37	718	19	19
รวม	4,650,816	1,229	2,363	3,592	128,649	36	10

หมายเหตุ : ** เป็นค่าเฉลี่ยที่คำนวณจาก 365 วัน

ในปีงบประมาณ 2555 ศูนย์กายภาพบำบัด คณะกายภาพบำบัด มหาวิทยาลัยมหิดล เปิดให้บริการทางคลินิกกายภาพบำบัดระบบกล้ามเนื้อ กระดูก และข้อต่อ ระบบประสาท เด็ก กีฬา และการยศาสตร์ และกิจกรรมบำบัดในเด็ก ผู้ใหญ่ ผู้สูงอายุ และผู้มีภาวะบกพร่องทางจิต มีผู้มารับบริการ จำนวน 75,987 ราย

ในปีงบประมาณ 2555 มหาวิทยาลัยมหิดล มีส่วนงานที่ให้บริการด้านทันตกรรม 4 แห่ง โดยมีหน่วยทำฟันไว้บริการรวมทั้งสิ้น 741 หน่วยทำฟัน และให้บริการตรวจรักษา ด้านทันตกรรมแก่ผู้ป่วย จำนวน 629,750 ราย

**ตารางที่ 15 จำนวนผู้ป่วยและหน่วยทำฟันของส่วนงานในสังกัดมหาวิทยาลัยมหิดล
ปีงบประมาณ 2555**

ส่วนงาน	จำนวนหน่วย ทำฟัน (ยูนิต)	จำนวนผู้ป่วย (ราย)	ผู้ป่วยต่อหน่วยทำฟัน (ราย/ยูนิต)
คณะแพทยศาสตร์ศิริราชพยาบาล	21	54,318	2,587
คณะแพทยศาสตร์โรงพยาบาลรามาธิบดี	26	68,642	2,640
คณะทันตแพทยศาสตร์	546	397,346	728
ศูนย์การแพทย์กาญจนาภิเษก	148	109,444	739
รวมทั้งสิ้น	741	629,750	850

และมีการให้บริการทางทันตกรรมโดยไม่คิดมูลค่า จำนวน 10,233 ราย ดังนี้

- การให้บริการหน่วยทันตกรรมโรงเรียน จำนวน 3,642 ราย
- การให้บริการทางทันตกรรมแก่ผู้ป่วยในโอกาสพิเศษ จำนวน 2,110 ราย
- การบริการทันตกรรมแก่ผู้ด้อยโอกาสในคณะ จำนวน 220 ราย
- โครงการทันตกรรมพระราชทานฯ จำนวน 4,261 ราย

มหาวิทยาลัยได้ให้บริการด้านการรักษาพยาบาลและด้านทันตกรรมแก่นักศึกษา ในปีการศึกษา 2555 เปิดหน่วยบริการสุขภาพกระจายตามส่วนงานต่างๆ คิดเป็นรายจ่าย เงินค่าบริการสุขภาพนักศึกษา จำนวน 11,362,169.- บาท จำนวนนักศึกษามารับบริการ ทั้งสิ้น 8,911 คน/ครั้ง เป็นการให้บริการด้านการรักษาพยาบาล จำนวน 10,469,694.- บาท จำนวนนักศึกษาที่รับบริการ จำนวน 6,314 คน/ครั้ง และด้านทันตกรรมจำนวน 892,475.- บาท จำนวนนักศึกษาที่รับบริการ 2,597 คน/ครั้ง
(ข้อมูลจากกองกิจการนักศึกษา สำนักงานอธิการบดี ณ วันที่ 30 กันยายน พ.ศ. 2555)

ในปีงบประมาณ 2555 มหาวิทยาลัยมหิดลได้ให้บริการตรวจวิเคราะห์ทางห้องปฏิบัติการ แก่ผู้ป่วยที่มารับการรักษาพยาบาล รวมทั้งสิ้น 15,754,148 รายทดสอบ

หน่วย : รายทดสอบ

ส่วนงาน/โรงพยาบาล	จำนวนที่ให้บริการ		
	ต่อปี	ต่อวัน	จำนวน (วัน)
คณะแพทยศาสตร์ศิริราชพยาบาล	7,574,705	21,569	
โรงพยาบาลศิริราช	7,475,018	20,938	357 วัน
โรงพยาบาลศิริราช ปิยมหาราชกฤษฎีกา (เริ่มเปิดให้บริการ 26 เม.ย. 2555)	99,687	631	158 วัน
คณะแพทยศาสตร์โรงพยาบาลรามาธิบดี	7,167,096	27,525	
โรงพยาบาลรามาธิบดี	4,308,617	16,572	260 วัน
ศูนย์การแพทย์สมเด็จพระเทพรัตน	2,821,979	10,854	260 วัน
ศูนย์การแพทย์ศิริกิติ	36,500	100	365 วัน
คณะเวชศาสตร์เขตร้อน	83,668	322	
โรงพยาบาลเวชศาสตร์เขตร้อน	83,668	322	260 วัน
คณะสาธารณสุขศาสตร์	93,133	358	260 วัน
คณะเทคนิคการแพทย์	787,253	3,028	260 วัน
ศูนย์การแพทย์กาญจนาภิเษก	48,293	186	260 วัน
รวม	15,754,148	52,988	

นอกจากนี้ คณะสัตวแพทยศาสตร์ มหาวิทยาลัยมหิดล ยังมีโรงพยาบาลที่ให้บริการรักษาสัตว์ป่วย 2 แห่ง คือ โรงพยาบาลสัตว์ประจวบฯ และโรงพยาบาลปศุสัตว์และสัตว์ป่า ปศุपालัน ในปีงบประมาณ 2555 ได้ให้บริการรักษาสัตว์ที่ป่วย จำนวนทั้งสิ้น 56,774 ตัว ดังนี้

หน่วย : ตัว

โรงพยาบาล/ประเภท	จำนวน
โรงพยาบาลสัตว์ประจวบฯ	52,026
- สัตว์ป่วยนอก	37,799
- สัตว์ป่วยใน (Ward, CCU)	4,306
- สัตว์ป่วยฉุกเฉินวิกฤต	1,527
- สัตว์ป่วยศัลยกรรม	2,792
- สัตว์ป่วยในคลินิกเฉพาะทาง	5,602
โรงพยาบาลปศุสัตว์และสัตว์ป่า ปศุपालัน	4,748
- สัตว์ป่วยนอก	4,189
- สัตว์ป่วยใน (Ward, CCU)	278
- สัตว์ป่วยฉุกเฉินวิกฤต	4
- สัตว์ป่วยศัลยกรรม	277
รวมทั้งสิ้น	56,774

การวิจัย

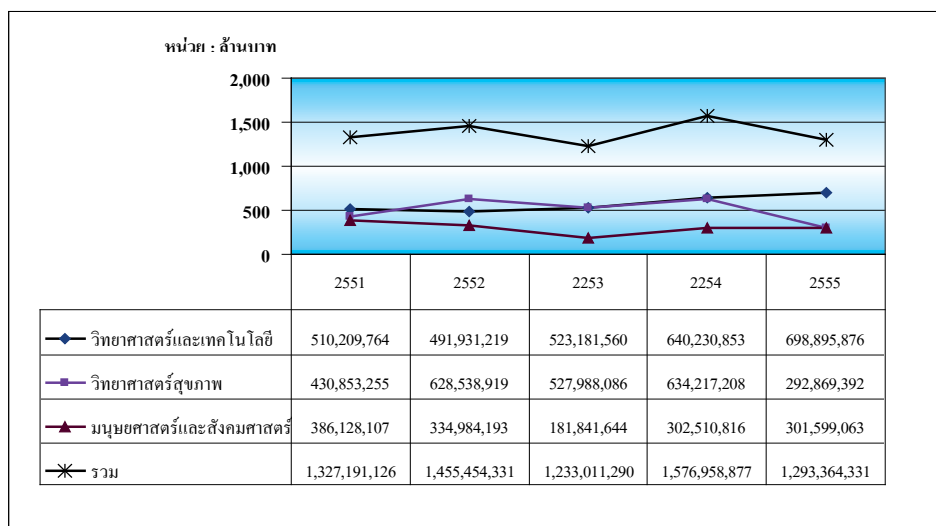
ในปีงบประมาณ 2555 มหาวิทยาลัยมหิดลมีโครงการวิจัย จำนวน 1,355 โครงการ โดยได้รับเงินสนับสนุนจาก 4 แหล่งทุน คือ ทุนภายในมหาวิทยาลัย ทุนภายนอกมหาวิทยาลัยในประเทศ ทุนต่างประเทศ และโครงการวิจัยที่ดำเนินการผ่านศูนย์พัฒนาปัญญาคม จำนวนเงินรวม 1,293.36 ล้านบาท

ตารางที่ 16 จำนวนโครงการวิจัยและงบประมาณที่ได้รับ ปีงบประมาณ 2555 จำแนกตามแหล่งเงินทุนและกลุ่มสาขาการวิจัย

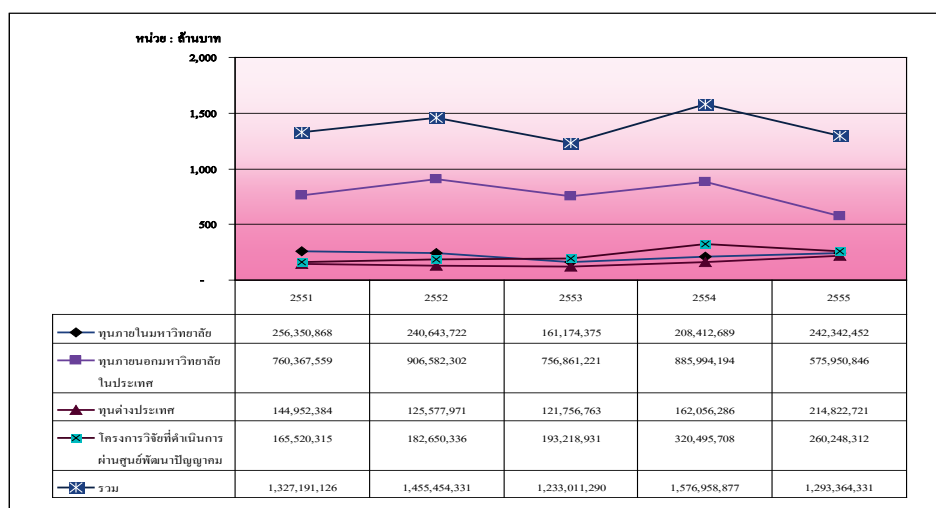
แหล่งเงินทุน	กลุ่มสาขาการวิจัย						รวม	
	วิทยาศาสตร์และเทคโนโลยี		วิทยาศาสตร์สุขภาพ		มนุษยศาสตร์และสังคมศาสตร์			
	จำนวนโครงการ	จำนวนเงินที่ได้รับทุน (บาท)	จำนวนโครงการ	จำนวนเงินที่ได้รับทุน (บาท)	จำนวนโครงการ	จำนวนเงินที่ได้รับทุน (บาท)	จำนวนโครงการ	จำนวนเงินที่ได้รับทุน (บาท)
ทุนภายในมหาวิทยาลัย	170	140,221,535	163	73,519,019	40	28,601,898	373	242,342,452
เงินงบประมาณแผ่นดิน	41	67,820,000	26	37,850,000	12	23,929,800	79	129,599,800
เงินรายได้มหาวิทยาลัย	129	72,401,535	137	35,669,019	28	4,672,098	294	112,742,652
ทุนภายนอกมหาวิทยาลัยในประเทศ	471	307,287,514	236	138,906,562	116	129,756,770	823	575,950,846
ภาครัฐบาล	468	294,913,391	208	124,691,419	111	127,195,770	787	546,800,580
ภาคเอกชน	3	12,374,123	28	14,215,143	5	2,561,000	36	29,150,266
ทุนต่างประเทศ	23	151,053,261	14	39,720,081	12	24,049,379	49	214,822,721
โครงการวิจัยที่ดำเนินการผ่านศูนย์พัฒนาปัญญาคม	21	100,333,566	23	40,723,730	66	119,191,016	110	260,248,312
รวมทั้งหมด	685	698,895,876	436	292,869,392	234	301,599,063	1,355	1,293,364,331

แหล่งข้อมูล : กองบริหารงานวิจัย สำนักงานอธิการบดี ณ วันที่ 30 กันยายน พ.ศ. 2555

แผนภูมิที่ 19 แสดงจำนวนเงินที่ได้รับทุนวิจัย ปีงบประมาณ 2551 - 2555 จำแนกตาม
กลุ่มสาขาการวิจัย



แผนภูมิที่ 20 แสดงจำนวนเงินที่ได้รับทุนวิจัย ปีงบประมาณ 2551-2555 จำแนกตาม
แหล่งเงินทุน



สถานที่ตั้งมหาวิทยาลัยมหิดล

ปัจจุบันมหาวิทยาลัยมหิดลมีส่วนงานในสังกัดที่ตั้งอยู่บนเนื้อที่ 9,858 ไร่ 2 งาน 60 ตารางวา ในพื้นที่ต่างๆ 10 แห่ง ดังนี้

1. พื้นที่เขตบางพลัด กรุงเทพมหานคร
มีเนื้อที่ 2 ไร่ 18 ตารางวา เป็นที่ตั้งของคณะกายภาพบำบัด (ที่ปฏิบัติงานของนักศึกษาและการให้บริการผู้ป่วย)
2. พื้นที่เขตบางกอกน้อย กรุงเทพมหานคร
มีเนื้อที่ 106 ไร่ 3 งาน 1 ตารางวา แบ่งเป็น 2 บริเวณ คือ
 - บริเวณถนนพรานนก เป็นที่ตั้งของคณะแพทยศาสตร์ศิริราชพยาบาล คณะเทคนิคการแพทย์ และคณะพยาบาลศาสตร์
 - บริเวณถนนบางขุนนนท์ เป็นที่ตั้งของหอพักพยาบาล บางขุนนนท์
3. พื้นที่เขตตลิ่งชัน กรุงเทพมหานคร
มีเนื้อที่ 2 ไร่ 1 งาน 53 ตารางวา บริเวณถนนบรมราชชนนี เป็นที่ตั้งของหอพักพยาบาล บางระมาด
4. พื้นที่เขตราชเทวี กรุงเทพมหานคร
มีเนื้อที่ 205 ไร่ 2 งาน 78 ตารางวา แบ่งเป็น 4 บริเวณ คือ
 - บริเวณถนนศรีอยุธยา เป็นที่ตั้งของคณะเภสัชศาสตร์
 - บริเวณถนนพระราม 6 เป็นที่ตั้งของคณะวิทยาศาสตร์ คณะแพทยศาสตร์ โรงพยาบาลรามาธิบดี และศูนย์ตรวจสอบสารต้องห้ามในนักกีฬา
 - บริเวณถนนราชวิถี เป็นที่ตั้งของคณะสาธารณสุขศาสตร์และคณะเวชศาสตร์เขตร้อน
 - บริเวณถนนโยธี เป็นที่ตั้งของคณะทันตแพทยศาสตร์
5. พื้นที่เขตพญาไท กรุงเทพมหานคร
มีเนื้อที่ 2 ไร่ 2 งาน 61 ตารางวา บริเวณถนนวิภาวดีรังสิต เป็นที่ตั้งอาคารมิวของวิทยาลัยการจัดการ
6. พื้นที่ตำบลศาลายา อำเภอพุทธมณฑล และตำบลบางกระพี้ อำเภอสสามพราน จังหวัดนครปฐม เป็นที่ตั้งของมหาวิทยาลัยมหิดล ศาลายา
 - 6.1 ตำบลศาลายา อำเภอพุทธมณฑล มีเนื้อที่ 1,239 ไร่ 1 งาน 61 ตารางวา เป็นที่ตั้งของสำนักงานสภามหาวิทยาลัย สำนักงานอธิการบดี (กองต่าง ๆ ศูนย์การแพทย์กาญจนาภิเษก ศูนย์บริหารจัดการความเสี่ยง ศูนย์บริหารทรัพยากรสิ่งแวดล้อม ศูนย์บริหาร

สินทรัพย์ ศูนย์พัฒนาปัญญาคม ศูนย์จัดตั้งปัญญาศึกษา ศูนย์ตรวจสอบภายใน ศูนย์ส่งเสริม
จริยธรรมการวิจัยในคน โครงการจัดตั้งวิทยาเขตนครสวรรค์ โครงการจัดตั้งวิทยาเขต
อำนาจเจริญ โครงการจัดตั้งสถาบันสิทธิมนุษยชนและสันติศึกษา และโครงการจัดตั้งโรงเรียนสาธิต
นานาชาติมหาวิทยาลัยมหิดล) คณะวิทยาศาสตร์ (เฉพาะส่วนที่ดำเนินการสอนนักศึกษาปีที่
1-2) คณะแพทยศาสตร์โรงพยาบาลรามาธิบดี (อาคารเรียนพยาบาล และหอพักนักศึกษา
พยาบาล ภาควิชาพยาบาลศาสตร์) คณะเทคนิคการแพทย์ (อาคารวิทยาศาสตร์และ
เทคโนโลยีการแพทย์) บัณฑิตวิทยาลัย คณะสังคมศาสตร์และมนุษยศาสตร์ คณะสิ่งแวดล้อม
และทรัพยากรศาสตร์ คณะวิศวกรรมศาสตร์ คณะสัตวแพทยศาสตร์ (อาคารเรียนและ
โรงพยาบาลสัตว์) คณะกายภาพบำบัด คณะศิลปศาสตร์ คณะเทคโนโลยีสารสนเทศและ
การสื่อสาร สถาบันวิจัยประชากรและสังคม สถาบันโภชนาการ สถาบันวิจัยภาษาและ
วัฒนธรรมเอเชีย สถาบันชีววิทยาศาสตร์โมเลกุล สถาบันพัฒนาสุขภาพอาเซียน สถาบันแห่ง
ชาติเพื่อการพัฒนาเด็กและครอบครัว สถาบันนวัตกรรมการเรียนรู้ หอสมุดและคลังความรู้
มหาวิทยาลัยมหิดล ศูนย์สัตว์ทดลองแห่งชาติ วิทยาลัยราชสุดา วิทยาลัยวิทยาศาสตร์และ
เทคโนโลยีการกีฬา วิทยาลัยนานาชาติ วิทยาลัยดุริยางคศิลป์ และวิทยาลัยศาสนศึกษา

6.2 ตำบลบางกระทึก อำเภอสามพราน มีเนื้อที่ประมาณ 11 ไร่ เป็นที่ตั้งของ
“น้ำทองสิกขาลัย” วิทยาลัยศาสนศึกษา

7. พื้นที่ในจังหวัดนครราชสีมา

มีเนื้อที่ 28 ไร่ 2 งาน 15 ตารางวา ตำบลสูงเนิน อำเภอสูงเนิน เป็นที่ตั้งของ
สถานฝึกอบรมและวิจัยอนามัยชนบท สูงเนิน คณะสาธารณสุขศาสตร์

8. พื้นที่ในจังหวัดกาญจนบุรี

มีเนื้อที่ 6,792 ไร่ ตำบลลุ่มสும் อำเภอไทรโยค เป็นที่ตั้งของวิทยาเขตกาญจนบุรี
มหาวิทยาลัยมหิดล

9. พื้นที่ในจังหวัดนครสวรรค์ เป็นที่ตั้งของโครงการจัดตั้งวิทยาเขตนครสวรรค์

9.1 ตำบลบึงเสนาท อำเภอเมือง มีเนื้อที่ 32 ไร่

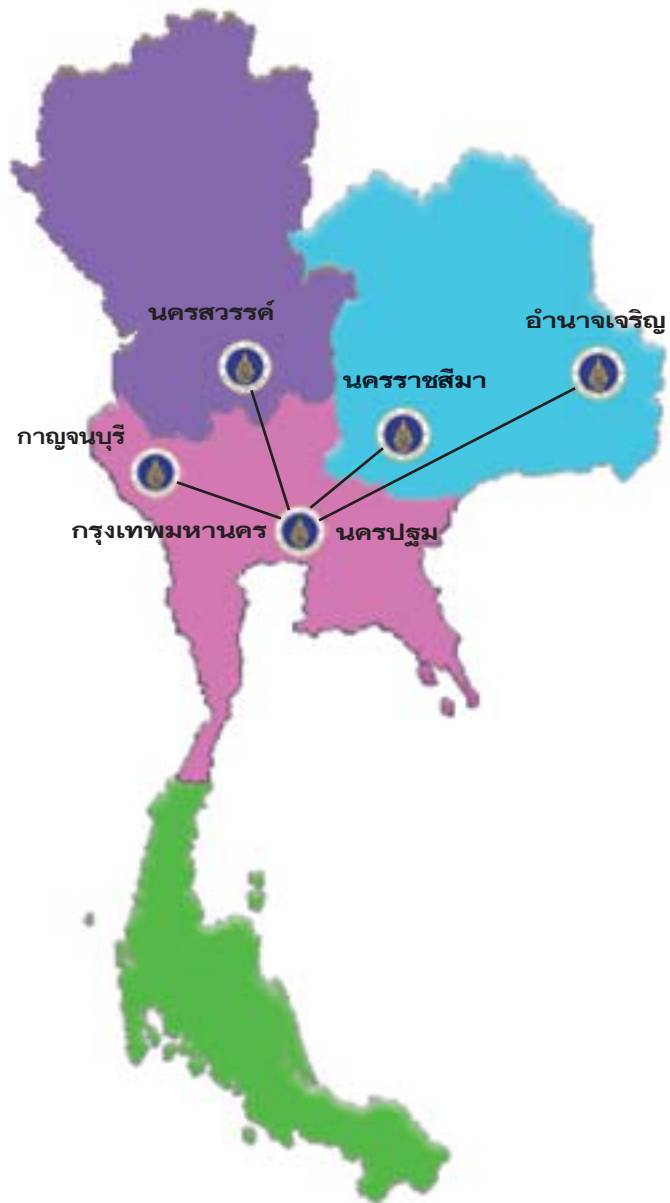
9.2 ตำบลเขาทอง อำเภอพยุหะคีรี มีเนื้อที่ 1,009 ไร่

10. พื้นที่ในจังหวัดอำนาจเจริญ เป็นที่ตั้งของโครงการจัดตั้งวิทยาเขตอำนาจเจริญ

10.1 ตำบลโนนหนามแท่ง อำเภอเมือง บริเวณศูนย์ราชการจังหวัดอำนาจเจริญ
มีเนื้อที่ 43 ไร่ เป็นที่ตั้งของอาคารอเนกประสงค์

10.2 ตำบลสร้างนกทา อำเภอเมือง มีเนื้อที่ 384 ไร่ 73 ตารางวา

แผนที่แสดงที่ตั้งของมหาวิทยาลัยมหิดล



อาคารสถานที่

ในปีงบประมาณ 2555 มหาวิทยาลัยมหิดลได้จัดสรรการใช้งบประมาณในสิ่งก่อสร้างรวมเป็นเงิน 4,702.01 ล้านบาท จำแนกเป็นงบประมาณแผ่นดิน 1,082.58 ล้านบาท คิดเป็นร้อยละ 23.02 โดยเป็นโครงการก่อสร้างผูกพัน 930.32 ล้านบาท โครงการก่อสร้างอาคารใหม่ 152.26 ล้านบาท และเงินรายได้มหาวิทยาลัยมหิดล 3,619.43 ล้านบาท คิดเป็นร้อยละ 76.98 (ข้อมูลจากงานวิเคราะห์และติดตามงบประมาณ กองแผนงาน สำนักงานอธิการบดี ณ วันที่ 20 มีนาคม พ.ศ. 2556)

ตารางที่ 17 จำนวนอาคารหอพัก ห้องพัก และจำนวนนักศึกษาที่เข้าพัก ปีการศึกษา 2555
จำแนกตามส่วนงาน

ส่วนงาน	จำนวน อาคารหอพัก (อาคาร)	จำนวน ห้องพัก (ห้อง)	จำนวน นักศึกษา ที่เข้าพัก (คน)
กองกิจการนักศึกษา (หอพักศาลายา)	10	1,070	3,028
คณะแพทยศาสตร์ศิริราชพยาบาล	14	2,099	6,111
คณะแพทยศาสตร์โรงพยาบาลรามาธิบดี	4	581	1,544
คณะพยาบาลศาสตร์	3	205	775
วิทยาลัยนานาชาติ	2	54	209
วิทยาลัยศาสนศึกษา	2	60	60
วิทยาเขตกาญจนบุรี	5	158	695
รวมทั้งสิ้น	40	4,227	12,422

แหล่งข้อมูล : กองกิจการนักศึกษา สำนักงานอธิการบดี และส่วนงาน ณ ธันวาคม 2555

ตารางที่ 18 จำนวนอาคารและพื้นที่อาคารรวม ปีงบประมาณ 2555 จำแนกตามส่วนงาน

ลำดับ	ส่วนงาน	จำนวนอาคาร* (อาคาร)	พื้นที่สอยภายในอาคาร รวมทั้งสิ้น (ตร.ม.)
1	สำนักงานอธิการบดี	19	109,359.64
2	คณะแพทยศาสตร์ศิริราชพยาบาล	64	872,144.00
3	คณะสาธารณสุขศาสตร์ (รวมอาคารที่สูงเนิน 11 อาคาร)	19	45,389.22
4	คณะเทคนิคการแพทย์	2	26,106.60
5	คณะเวชศาสตร์เขตร้อน (รวมอาคารที่วิทยาเขต กาญจนบุรี 1 อาคาร)	15	110,168.96
6	คณะวิทยาศาสตร์	19	131,026.42
7	บัณฑิตวิทยาลัย	3	9,117.40
8	คณะแพทยศาสตร์โรงพยาบาลรามาธิบดี	32	336,441.55
9	คณะทันตแพทยศาสตร์	4	97,078.15
10	คณะเภสัชศาสตร์	3	50,258.00
11	คณะสังคมศาสตร์และมนุษยศาสตร์	4	10,879.99
12	คณะพยาบาลศาสตร์	4	43,911.50
13	คณะสิ่งแวดล้อมและทรัพยากรศาสตร์	3	31,307.88
14	คณะวิศวกรรมศาสตร์	3	52,527.06
15	คณะสัตวแพทยศาสตร์ (รวมอาคารที่วิทยาเขตกาญจนบุรี 1 อาคาร)	3	40,452.00
16	คณะกายภาพบำบัด	2	23,365.00
17	คณะศิลปศาสตร์	1	16,060.86
18	คณะเทคโนโลยีสารสนเทศและการสื่อสาร (รวมอาคารที่วิทยาเขตพญาไท 1 อาคาร ส่วนอาคารที่ วิทยาเขตศาลายาเป็นอาคารเดียวกับหอสมุดและคลัง ความรู้มหาวิทยาลัยมหิดล)	1	27,643.16
19	สถาบันวิจัยประชากรและสังคม (รวมอาคารที่วิทยาเขต กาญจนบุรี 1 อาคาร)	2	11,573.00
20	สถาบันโภชนาการ	6	10,233.24

ตารางที่ 19 (ต่อ)

ลำดับ	ส่วนงาน	จำนวนอาคาร* (อาคาร)	พื้นที่ใช้สอยภายในอาคาร รวมทั้งสิ้น (ตร.ม.)
21	สถาบันวิจัยภาษาและวัฒนธรรมเอเชีย	2	22,719.51
22	สถาบันพัฒนาสุขภาพอาเซียน	5	5,061.99
23	สถาบันแห่งชาติเพื่อการพัฒนาเด็กและครอบครัว	2	14,923.89
24	สถาบันนวัตกรรมการเรียนรู้ (บริเวณชั้น 1 อาคารอำนวยการศูนย์ศาลาเดิမ်)	1	3,300.00
25	สถาบันชีววิทยาศาสตร์โมเลกุล	6	29,847.09
26	วิทยาลัยราชสุดา	6	22,098.05
27	วิทยาลัยวิทยาศาสตร์และเทคโนโลยีการกีฬา	4	19,131.77
28	วิทยาลัยการจัดการ	1	9,256.08
29	วิทยาลัยนานาชาติ (รวมพื้นที่เช่า)	10	38,030.72
30	วิทยาลัยดุริยางคศิลป์	4	21,313.11
31	วิทยาลัยศาสนศึกษา (รวมหอพักน้ำทองสิกขาลัย)	10	16,108.92
32	ศูนย์การแพทย์กาญจนาภิเษก	6	62,977.75
33	ศูนย์ตรวจสอบสารต้องห้ามในนักกีฬา	1	1,745.00
34	ศูนย์สัตว์ทดลองแห่งชาติ	7	7,007.80
35	หอสมุดและคลังความรู้มหาวิทยาลัยมหิดล (รวมพื้นที่ชั้น 5-7 อาคารอเนกประสงค์ (อาคาร 7) วิทยาเขตราชวิถี)	2	41,243.16
36	วิทยาเขตกาญจนบุรี	32	40,343.21
37	โครงการจัดตั้งวิทยาเขตนครสวรรค์	4	4,250.00
38	โครงการจัดตั้งวิทยาเขตอำนาจเจริญ	2	18,528.00
39	อาคารชุดพักอาศัย	3	45,482.82
รวมทั้งสิ้น		317	2,478,412.50

หมายเหตุ : * ไม่รวมอาคารที่อยู่ระหว่างการก่อสร้าง

แหล่งข้อมูล : กองกายภาพและสิ่งแวดล้อม สำนักงานอธิการบดี และส่วนงาน ณ ธันวาคม พ.ศ. 2555

เอกสารอ้างอิง

1. จุฬาลงกรณ์มหาวิทยาลัย, คณะแพทยศาสตร์และศิริราชพยาบาล. เวชชนิสิต 2482 ฉบับที่ระลึกงานฉลอง 50 ปี 2432-2482. กรุงเทพฯ : โรงพิมพ์ไทยเกษม ; 2483.
2. มหาวิทยาลัยมหิดล. แผนยุทธศาสตร์มหาวิทยาลัยมหิดล (พ.ศ. 2552-2555). กองแผนงาน ; 2552.
3. มหาวิทยาลัยมหิดล. หนึ่งรอบนักษัตร มหาวิทยาลัยมหิดล พุทธศักราช 2522 ถึง 2534. กรุงเทพฯ : โรงพิมพ์สถาบันพัฒนาการสาธารณสุขอาเซียน ; 2535.
4. มหาวิทยาลัยมหิดล, คณะแพทยศาสตร์ศิริราชพยาบาล. ศิริราชร้อยปี ประวัติและวิวัฒนาการ. กรุงเทพฯ : โรงพิมพ์บริษัททิวศตอรีเฟาเวอร์พอยท์ จำกัด ; 2531.
5. มหาวิทยาลัยมหิดล, คณะแพทยศาสตร์ศิริราชพยาบาล. 100 ปี สมเด็จพระมหิตลาธิเบศร อดุลยเดชวิกรม พระบรมราชชนก. กรุงเทพฯ : บริษัท อมรินทร์พริ้นติ้งกรุ๊ป จำกัด ; 2534.
6. มหาวิทยาลัยมหิดล, คณะแพทยศาสตร์ศิริราชพยาบาล. อนุสรณ์ 84 ปี ศิริราช. กรุงเทพฯ : กรุงเทพมหานครพิมพ์ ; 2519.

สารสนเทศ 2556 มหาวิทยาลัยมหิดล

ที่ปรึกษา :

รองศาสตราจารย์ นายแพทย์สรนิต ศิลธรรม รองอธิการบดีฝ่ายนโยบายและแผน
นางสาวปวีณา ลาวัญย์ศิริ ผู้อำนวยการกองแผนงาน
นางสาวจิตเกษม ต้นสกุล หัวหน้างานยุทธศาสตร์และวิจัยสถาบัน

รวบรวม ประมวลผล วิเคราะห์ และเรียบเรียง :

นางสาวอุไรวรรณ สุขไพเราะ นักวิเคราะห์นโยบายและแผน

ปก :

นายชนภัทร แสงธจักร์ นักวิเคราะห์นโยบายและแผน

จัดทำโดย :

งานยุทธศาสตร์และวิจัยสถาบัน กองแผนงาน
สำนักงานอธิการบดี มหาวิทยาลัยมหิดล
โทร. 0 2849 6000 ต่อ 6141-3, 0 2849 6141-3
โทรสาร 0 2849 6131