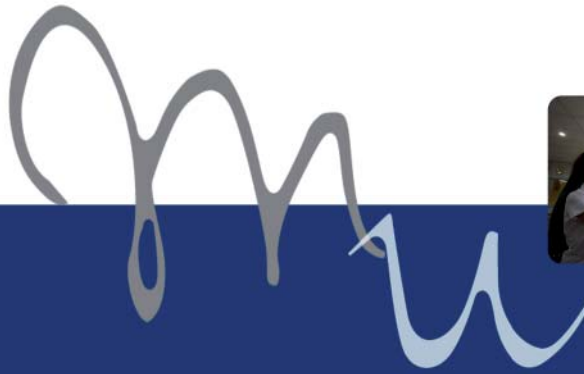




สารสนเทศ 2555

มหาวิทยาลัยมหิดล



กองแผนงาน
กรกฎาคม 2555

คำนำ

การจัดทำ สารสนเทศ 2555 มหาวิทยาลัยมหิดล นี้ มีวัตถุประสงค์เพื่อเสนอข้อมูล และสารสนเทศพื้นฐานที่สำคัญโดยสังเขปของมหาวิทยาลัยมหิดล ได้แก่ แผนยุทธศาสตร์ ประวัติ โครงสร้าง การบริหารงาน บุคลากร งบประมาณ นักศึกษา หลักสูตร การวิจัย การรักษาพยาบาล อาคารสถานที่ ฯลฯ โดยนำเสนอข้อมูลในรูปของแผนภูมิ ตาราง และสรุปเป็นภาพรวม

กองแผนงาน มหาวิทยาลัยมหิดล หวังเป็นอย่างยิ่งว่า สารสนเทศฉบับนี้จะเป็นประโยชน์ต่อผู้บริหารและผู้ปฏิบัติภารกิจที่เกี่ยวข้อง ตลอดจนผู้สนใจตามสมควร

กองแผนงาน สำนักงานอธิการบดี
มหาวิทยาลัยมหิดล

สารบัญ

	หน้า
คำนำ	I
สารบัญ	II
สารบัญตาราง	III
สารบัญแผนภูมิ	V
แผนยุทธศาสตร์ มหาวิทยาลัยมหิดล พ.ศ. 2552-2555	1
สัญลักษณ์ประจำมหาวิทยาลัยมหิดล	3
ประวัติมหาวิทยาลัย	4
โครงสร้างการบริหารงานมหาวิทยาลัยมหิดล	7
บุคลากร	8
งบประมาณ	33
นักศึกษา	37
หลักสูตร	41
การรักษาพยาบาล	43
การวิจัย	46
สถานที่ตั้งมหาวิทยาลัยมหิดล	48
อาคารสถานที่	51

สารบัญตาราง

ตารางที่		หน้า
1	จำนวนบุคลากรทั้งหมดของมหาวิทยาลัยมหิดล ปีงบประมาณ 2554 จำแนกตามส่วนงานและประเภทบุคลากร	9
2	จำนวนพนักงานทั้งหมดของมหาวิทยาลัยมหิดล ปีงบประมาณ 2554 จำแนกตามส่วนงานและประเภท	14
3	จำนวนบุคลากรสายวิชาการทั้งหมดของมหาวิทยาลัยมหิดล ปีงบประมาณ 2554 จำแนกตามส่วนงานและประเภทบุคลากร	19
4	จำนวนบุคลากรสายวิชาการของมหาวิทยาลัยมหิดล ปีงบประมาณ 2554 จำแนกตามวุฒิการศึกษาและตำแหน่งทางวิชาการ	23
5	จำนวนบุคลากรของมหาวิทยาลัยมหิดลที่มีตำแหน่งทางวิชาการ ปีงบประมาณ 2554 จำแนกตามตำแหน่งทางวิชาการและประเภทบุคลากร	24
6	จำนวนบุคลากรที่ได้รับการพัฒนาทั้งในประเทศและต่างประเทศ ปีงบประมาณ 2554 จำแนกตามประเภทบุคลากร	26
7	จำนวนข้าราชการเกษียณอายุราชการ และเกษียณอายุราชการก่อนกำหนด ปีงบประมาณ 2553-2554 จำแนกตามตำแหน่งทางวิชาการ	28
8	การลดลงของจำนวนข้าราชการของมหาวิทยาลัยมหิดล ปีงบประมาณ 2554 จำแนกตามการลดลงและประเภทข้าราชการ	30
9	การลดลงพนักงานมหาวิทยาลัย ปีงบประมาณ 2554 จำแนกตามการลดลงและประเภทพนักงาน	32
10	งบประมาณที่ได้รับจัดสรรจากเงินงบประมาณแผ่นดิน และเงินรายได้มหาวิทยาลัย ปีงบประมาณ 2554-2555 จำแนกตามผลผลิต	35

สารบัญตาราง (ต่อ)

ตารางที่	หน้า
11 งบประมาณที่ได้รับจัดสรรจากเงินงบประมาณแผ่นดิน และ เงินรายได้มหาวิทยาลัย ปีงบประมาณ 2554-2555 จำแนก ตามงบรายจ่าย	36
12 จำนวนนักศึกษาเข้าใหม่ นักศึกษาทั้งหมด และผู้สำเร็จ การศึกษา จำแนกตามระดับการศึกษา	37
13 จำนวนหลักสูตรทั้งหมดของมหาวิทยาลัยมหิดลและหลักสูตร ที่เปิดสอน ปีการศึกษา 2554 จำแนกตามระดับการศึกษาและ กลุ่มสาขา	41
14 หลักสูตรใหม่ของมหาวิทยาลัยมหิดล ปีการศึกษา 2554	42
15 จำนวนผู้รับบริการของโรงพยาบาลในสังกัดมหาวิทยาลัย มหิดล ปีงบประมาณ 2554	43
16 จำนวนผู้ป่วยและหน่วยทำฟันของส่วนงานในสังกัดมหาวิทยาลัย มหิดล ปีงบประมาณ 2554	44
17 จำนวนโครงการวิจัยและงบประมาณที่ได้รับ ปีงบประมาณ 2554 จำแนกตามแหล่งเงินทุนและกลุ่มสาขาการวิจัย	46
18 จำนวนอาคารหอพัก ห้องพัก และจำนวนนักศึกษาที่เข้าพัก ปีการศึกษา 2554 จำแนกตามส่วนงาน	51
19 จำนวนอาคารและพื้นที่อาคารรวม ปีงบประมาณ 2554 จำแนกตามส่วนงาน	52

สารบัญแผนภูมิ

แผนภูมิที่	หน้า
1 แสดงจำนวนบุคลากรทั้งหมดของมหาวิทยาลัยมหิดล ปีงบประมาณ 2550-2554	8
2 แสดงจำนวนพนักงานทั้งหมดของมหาวิทยาลัยมหิดล ปีงบประมาณ 2550-2554	13
3 แสดงจำนวนบุคลากรสายวิชาการทั้งหมดของมหาวิทยาลัย มหิดล ปีงบประมาณ 2550-2554	18
4 แสดงจำนวนบุคลากรสายวิชาการของมหาวิทยาลัยมหิดล ปีงบประมาณ 2554	22
5 แสดงจำนวนบุคลากรของมหาวิทยาลัยมหิดลที่มีตำแหน่ง ทางวิชาการ ปีงบประมาณ 2554	24
6 แสดงจำนวนบุคลากรของมหาวิทยาลัยมหิดลที่ได้รับการพัฒนา ปีงบประมาณ 2550-2554	25
7 แสดงจำนวนข้าราชการเกษียณอายุราชการ และเกษียณอายุ ราชการก่อนกำหนด ปีงบประมาณ 2550-2554	27
8 แสดงจำนวนการลดลงของข้าราชการของมหาวิทยาลัยมหิดล ปีงบประมาณ 2550-2554	29
9 แสดงจำนวนการสูญเสียพนักงานมหาวิทยาลัย ปีงบประมาณ 2554	31
10 แสดงงบประมาณที่ได้รับจัดสรรจากเงินงบประมาณแผ่นดิน และเงินรายได้มหาวิทยาลัย ปีงบประมาณ 2551-2555	33
11 แสดงงบประมาณที่ได้รับจัดสรร จำแนกตามผลผลิต ปีงบประมาณ 2555	34
12 แสดงจำนวนนักศึกษาเข้าใหม่ ปีการศึกษา 2550-2554	38
13 แสดงจำนวนนักศึกษาทั้งหมด ปีการศึกษา 2550-2554	38

สารบัญแผนภูมิ (ต่อ)

แผนภูมิที่	หน้า
14 แสดงจำนวนนักศึกษาชาวต่างชาติ ปีการศึกษา 2550-2554	38
15 แสดงจำนวนผู้สำเร็จการศึกษา ปีการศึกษา 2549-2553	39
16 แสดงภาวะการทำงานทำของบัณฑิต มหาวิทยาลัยมหิดล ปีการศึกษา 2549-2553	39
17 แสดงร้อยละของบัณฑิต ปีการศึกษา 2553 ที่ทำงาน จำแนกตามอาชีพ	40
18 แสดงร้อยละของบัณฑิต ปีการศึกษา 2553 ที่ยังไม่ได้ทำงาน จำแนกตามสาเหตุ	40
19 แสดงจำนวนเงินที่ได้รับทุนวิจัย ปีงบประมาณ 2550-2554 จำแนกตามกลุ่มสาขาการวิจัย	47
20 แสดงจำนวนเงินที่ได้รับทุนวิจัย ปีงบประมาณ 2550- 2554 จำแนกตามแหล่งเงินทุน	47

แผนยุทธศาสตร์ มหาวิทยาลัยมหิดล
พ.ศ. 2552 - 2555
(Mahidol University's Strategic Plan 2009 - 2012)

คำขวัญ (Motto)

อตตานิ อุปมา เกร
Attānam upamam kare
พึงปฏิบัติต่อผู้อื่น เหมือนดังปฏิบัติต่อตนเอง
Do unto others as you would have others do unto you.

ปรัชญา (Philosophy)

ความสำเร็จที่แท้จริงอยู่ที่การนำความรู้ไปประยุกต์ใช้เพื่อประโยชน์สุขแก่มวลมนุษยชาติ
True success is not in the learning, but in its application to the benefit of mankind.

ปณิธาน (Determination)

ปัญญาของแผ่นดิน
Wisdom of the Land

ค่านิยม - วัฒนธรรมองค์กร

(Mahidol University Core Values and Organization Culture)

M	Mastery	เป็นนายแห่งตน
A	Altruism	มุ่งผลเพื่อผู้อื่น
H	Harmony	กลมกลืนกับสรรพสิ่ง
I	Integrity	มั่นคงยิ่งในคุณธรรม
D	Determination	แน่วแน่ทำ กล้าตัดสินใจ
O	Originality	สร้างสรรค์สิ่งใหม่
L	Leadership	ใฝ่ใจเป็นผู้นำ

วิสัยทัศน์ (Vision)

มหาวิทยาลัยมหิดลมุ่งมั่นที่จะเป็นมหาวิทยาลัยระดับโลก
Mahidol University is determined to be a world class university.

พันธกิจ (Mission)

สร้างความเป็นเลิศทางด้านสุขภาพ ศาสตร์ ศิลป์ และนวัตกรรม บนพื้นฐานของคุณธรรม
เพื่อสังคมไทย และประโยชน์สุขแก่มวลมนุษยชาติ
To excel in health, sciences, arts and innovation with integrity for the betterment of
Thai society and the benefit of mankind.

ยุทธศาสตร์ (Strategies)

1. สร้างความเป็นเลิศในการวิจัย (Research Excellence)
2. สร้างองค์กรแห่งการเรียนรู้และความเป็นเลิศทางวิชาการ (Teaching and Learning Excellence)
3. สร้างความเป็นเลิศในการบริการสุขภาพและบริการวิชาการ (Health Care and Services Excellence)
4. สร้างความเป็นสากล (Internationalization)

ทั้งนี้ เพื่อให้การดำเนินการตามยุทธศาสตร์สู่ความเป็นเลิศ สามารถบรรลุเป้าหมายที่ตั้งไว้ มหาวิทยาลัยจึงเห็นความสำคัญที่จะต้องส่งเสริมให้เกิดความกลมกลืนในความหลากหลาย พัฒนาระบบสารสนเทศ และการใช้ทรัพยากรให้เหมาะสมและเกิดประโยชน์สูงสุด รวมถึงการพัฒนาทรัพยากรบุคคลทั้งหมดของมหาวิทยาลัย

สัญลักษณ์ประจำมหาวิทยาลัยมหิดล



ตราประจำมหาวิทยาลัยมหิดล

พระบาทสมเด็จพระเจ้าอยู่หัว
ภูมิพลอดุลยเดช พระราชทาน
เมื่อวันที่ 29 กรกฎาคม พ.ศ. 2512

สีประจำมหาวิทยาลัยมหิดล

: สีน้ำเงิน



สมเด็จพระราชชนนีศรีสังวาลย์
(พระยศในขณะนั้น) พระราชทาน
เมื่อวันที่ 23 มิถุนายน พ.ศ. 2512

ต้นไม้ประจำมหาวิทยาลัยมหิดล

: ต้นกันภัยมหิดล



สมเด็จพระเจ้าพี่นางเธอ เจ้าฟ้ากัลยาณิวัฒนา
กรมหลวงนราธิวาสราชนครินทร์ ทรงพระวินิจฉัย
ให้ต้นกันภัยมหิดล เป็นต้นไม้สัญลักษณ์ประจำ
มหาวิทยาลัยมหิดล เมื่อวันที่ 19 กุมภาพันธ์ พ.ศ. 2542

ประวัติมหาวิทยาลัย

- พ.ศ. 2431, 26 เมษายน : พระบาทสมเด็จพระจุลจอมเกล้าเจ้าอยู่หัว เสด็จพระราชดำเนินมาทรงเปิดโรงพยาบาล
- พ.ศ. 2431, 25 ธันวาคม : พระราชทานนามโรงพยาบาลว่า “ศิริราชพยาบาล”
- พ.ศ. 2432, มีนาคม : พระบาทสมเด็จพระจุลจอมเกล้าเจ้าอยู่หัว มีพระบรมราชานุญาตให้จัดตั้งโรงเรียนแพทย์ขึ้น
- พ.ศ. 2436, 1 พฤษภาคม : กรมพยาบาล กระทรวงธรรมการ ได้ประกาศเปิดและตั้งชื่อโรงเรียนแพทย์ว่า “โรงเรียนแพทยากร”
- พ.ศ. 2443, 3 มกราคม : พระบาทสมเด็จพระจุลจอมเกล้าเจ้าอยู่หัว และสมเด็จพระบรมราชินีนาถ เสด็จพระราชดำเนินเปิดตึกโรงเรียนแพทยากร และพระราชทานนามใหม่ว่า “โรงเรียนราชแพทยาลัย”
- พ.ศ. 2460, 6 เมษายน : รวมโรงเรียนราชแพทยาลัยเข้าเป็นคณะหนึ่งของจุฬาลงกรณ์มหาวิทยาลัย โดยใช้ชื่อว่า “คณะแพทยศาสตร์แห่งจุฬาลงกรณ์มหาวิทยาลัย” สังกัดกรมมหาวิทยาลัย กระทรวงธรรมการ ซึ่งต่อมาเปลี่ยนชื่อเป็น “คณะแพทยศาสตร์และศิริราชพยาบาล”
- พ.ศ. 2486, 2 กุมภาพันธ์ : สถาปนาให้เป็นมหาวิทยาลัยแพทยศาสตร์ให้อยู่ในสังกัดกระทรวงการสาธารณสุข (ชื่อในขณะนั้น) โดยมีพระราชบัญญัติมหาวิทยาลัยแพทยศาสตร์ พ.ศ. 2486 ซึ่งกำหนดองค์ประกอบคณะดังนี้
- คณะแพทยศาสตร์และศิริราชพยาบาล
 - คณะทันตแพทยศาสตร์
 - คณะเภสัชศาสตร์
 - คณะสัตวแพทยศาสตร์
- (ราชกิจจานุเบกษา เล่ม 60 ตอนที่ 7 วันที่ 2 กุมภาพันธ์ พ.ศ. 2486)
- พ.ศ. 2502, 3 กันยายน : มีพระราชบัญญัติโอนมหาวิทยาลัยเกษตรศาสตร์ จุฬาลงกรณ์มหาวิทยาลัย มหาวิทยาลัยธรรมศาสตร์ **มหาวิทยาลัยแพทยศาสตร์** และมหาวิทยาลัยศิลปากรในสังกัดกระทรวงสาธารณสุขไปสังกัดสำนักนายกรัฐมนตรี พ.ศ. 2502 (ราชกิจจานุเบกษา เล่ม 76 ตอนที่ 85 วันที่ 2 กันยายน พ.ศ. 2502)

- พ.ศ. 2512, 21 กุมภาพันธ์ : พระบาทสมเด็จพระเจ้าอยู่หัวภูมิพลอดุลยเดช ทรงพระกรุณาโปรดเกล้าฯ พระราชทานพระบรมราชานุญาตให้อัญเชิญพระนามแห่งสมเด็จพระมหิตลาธิเบศร อดุลยเดชวิกรม พระบรมราชชนก “มหิตล” ให้เป็นนามของมหาวิทยาลัยแพทยศาสตร์แห่งมหาวิทยาลัยแพทยศาสตร์ (ราชกิจจานุเบกษา เล่ม 86 ตอนที่ 17 วันที่ 1 มีนาคม พ.ศ. 2512) และทรงมีพระบรมราชโองการแก่คณะผู้บริหารมหาวิทยาลัยในขณะนั้นที่ได้เข้าเฝ้าทูลละอองธุลีพระบาทให้พัฒนามหาวิทยาลัยมหิตลเป็นมหาวิทยาลัยที่สมบูรณ์แบบโดยเพิ่มขอบเขตสาขาวิชาการให้กว้างขวางนอกเหนือสาขาแพทยศาสตร์ ซึ่งมหาวิทยาลัยได้ยึดถือเป็นนโยบายและดำเนินงานเพื่อจะสนองพระราชประสงค์สืบเนื่องมาโดยตลอด
- พ.ศ. 2515, 1 ตุลาคม : โอนมหาวิทยาลัยมหิตลจากสังกัดสำนักนายกรัฐมนตรีไปสังกัดทบวงมหาวิทยาลัยของรัฐ ตามประกาศคณะปฏิวัติฉบับที่ 216 พ.ศ. 2515 ว่าด้วยการปรับปรุงกระทรวง ทบวง กรม (ราชกิจจานุเบกษา เล่ม 89 ตอนที่ 145 วันที่ 29 กันยายน พ.ศ. 2515)
- พ.ศ. 2530, 12 พฤศจิกายน: ปรับปรุงโครงสร้างและระบบการบริหารมหาวิทยาลัยเพื่อให้การบริหารการศึกษามีความคล่องตัวและเหมาะสมกับสภาพการณ์ตามพระราชบัญญัติมหาวิทยาลัยมหิตล พ.ศ. 2530 (ราชกิจจานุเบกษา เล่ม 104 ตอนที่ 229 วันที่ 11 พฤศจิกายน พ.ศ. 2530)
- พ.ศ. 2545, 3 ตุลาคม : ปรับเปลี่ยนมหาวิทยาลัยมหิตลจากสังกัดทบวงมหาวิทยาลัยของรัฐไปสังกัดกระทรวงศึกษาธิการ ตามพระราชบัญญัติปรับปรุงกระทรวง ทบวง กรม พ.ศ. 2545 (ราชกิจจานุเบกษา ฉบับกฤษฎีกา เล่ม 119 ตอนที่ 99 ก วันที่ 2 ตุลาคม พ.ศ. 2545)
- พ.ศ. 2550, 17 ตุลาคม : เปลี่ยนสถานภาพมหาวิทยาลัยมหิตลเป็นมหาวิทยาลัยที่มีฐานะเป็นหน่วยงานในกำกับของรัฐ ซึ่งไม่เป็นส่วนราชการตามกฎหมายว่าด้วยระเบียบบริหารราชการแผ่นดิน กฎหมายว่าด้วยระเบียบบริหารราชการกระทรวงศึกษาธิการ และกฎหมายว่าด้วยการปรับปรุงกระทรวง ทบวง กรม และไม่เป็นรัฐวิสาหกิจตามกฎหมายว่าด้วยวิธีการงบประมาณและกฎหมายอื่น และเป็นนิติบุคคล ตามพระราชบัญญัติมหาวิทยาลัยมหิตล พ.ศ. 2550 (ราชกิจจานุเบกษา เล่ม 124 ตอนที่ 68 ก วันที่ 16 ตุลาคม พ.ศ. 2550)

ปัจจุบันมหาวิทยาลัยมหิดลมีผลงานจัดตั้งตามประกาศมหาวิทยาลัยมหิดล เรื่อง การจัดตั้ง ส่วนงานของมหาวิทยาลัยมหิดล พ.ศ. 2552 (ราชกิจจานุเบกษา เล่ม 126 ตอนพิเศษ 169 ง วันที่ 20 พฤศจิกายน พ.ศ. 2552) จำนวน 33 ส่วนงาน ได้แก่

สำนักงานสภามหาวิทยาลัย สำนักงานอธิการบดี

คณะ/วิทยาเขต/ส่วนงานที่เรียกชื่ออย่างอื่น (คณะแพทยศาสตร์ศิริราชพยาบาล คณะสาธารณสุขศาสตร์ คณะเทคนิคการแพทย์ คณะเวชศาสตร์เขตร้อน คณะวิทยาศาสตร์ บัณฑิตวิทยาลัย คณะแพทยศาสตร์โรงพยาบาลรามาธิบดี คณะทันตแพทยศาสตร์ คณะเภสัชศาสตร์ คณะสังคมศาสตร์และมนุษยศาสตร์ คณะพยาบาลศาสตร์ คณะสิ่งแวดล้อม และทรัพยากรศาสตร์ คณะวิศวกรรมศาสตร์ คณะสัตวแพทยศาสตร์ คณะกายภาพบำบัด คณะศิลปศาสตร์ คณะเทคโนโลยีสารสนเทศและการสื่อสาร สถาบันวิจัยประชากรและสังคม สถาบันโภชนาการ สถาบันวิจัยภาษาและวัฒนธรรมเอเชีย สถาบันชีววิทยาศาสตร์โมเลกุล สถาบันพัฒนาสุขภาพอาเซียน สถาบันแห่งชาติเพื่อการพัฒนาเด็กและครอบครัว สถาบัน นวัตกรรมการเรียนรู้ หอสมุดและคลังความรู้มหาวิทยาลัยมหิดล วิทยาลัยราชสุดา วิทยาลัย วิทยาศาสตร์และเทคโนโลยีการกีฬา วิทยาลัยนานาชาติ วิทยาลัยดุริยางคศิลป์ วิทยาลัย การจัดการ และวิทยาเขตกาญจนบุรี)

ส่วนงานภายในมหาวิทยาลัย (ศูนย์ตรวจสอบสารต้องห้ามในนักกีฬา ศูนย์สัตว์ทดลอง แห่งชาติ และวิทยาลัยศาสนศึกษา)

และกลุ่มภารกิจ (ศูนย์ความเป็นเลิศด้านอนามัยและสิ่งแวดล้อมพิษวิทยาและ การบริหารจัดการสารเคมี ศูนย์ความเป็นเลิศด้านนวัตกรรมทางเคมี และศูนย์ความเป็นเลิศ ด้านคณิตศาสตร์)

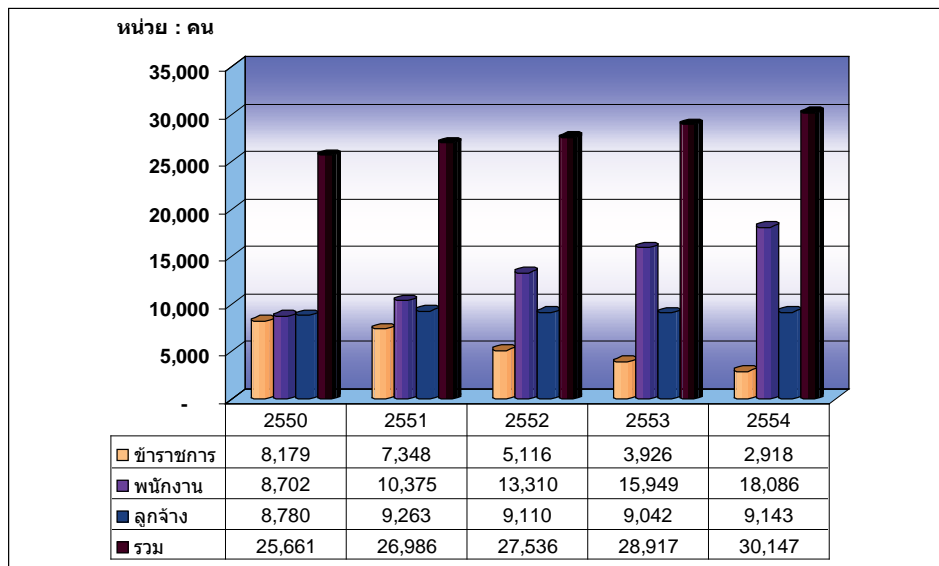
นอกจากนี้ ยังมีสถาบันสมทบ อีก 20 แห่ง ได้แก่ วิทยาลัยแพทยศาสตร์พระมงกุฎเกล้า วิทยาลัยพยาบาลกองทัพบก วิทยาลัยแพทยศาสตร์กรุงเทพมหานครและวชิรพยาบาล วิทยาลัย พยาบาลเกื้อการุณย์ วิทยาลัยพยาบาลกองทัพเรือ วิทยาลัยพยาบาลทหารอากาศ และสถาบัน พระบรมราชชนก กระทรวงสาธารณสุข ประกอบด้วย วิทยาลัยพยาบาลบรมราชชนนี กรุงเทพ จังหวัดกรุงเทพมหานคร วิทยาลัยพยาบาลบรมราชชนนี จักรีรัช จังหวัดราชบุรี วิทยาลัย พยาบาลบรมราชชนนี ชัยนาท จังหวัดชัยนาท วิทยาลัยพยาบาลบรมราชชนนี พระพุทธบาท จังหวัดสระบุรี วิทยาลัยพยาบาลบรมราชชนนี ราชบุรี จังหวัดราชบุรี วิทยาลัยพยาบาล บรมราชชนนี สระบุรี จังหวัดสระบุรี วิทยาลัยพยาบาลบรมราชชนนี สุพรรณบุรี จังหวัด สุพรรณบุรี วิทยาลัยพยาบาลบรมราชชนนี นนทบุรี จังหวัดนนทบุรี วิทยาลัยการสาธารณสุข สิรินคร จังหวัดชลบุรี วิทยาลัยพยาบาลพระจอมเกล้า จังหวัดเพชรบุรี ศูนย์แพทยศาสตร- ศึกษาชั้นคลินิก โรงพยาบาลมหาราชนครราชสีมา จังหวัดนครราชสีมา ศูนย์แพทยศาสตร- ศึกษาชั้นคลินิก โรงพยาบาลมหาราชนครศรีธรรมราช จังหวัดนครศรีธรรมราช ศูนย์แพทยศาสตร- ศึกษาชั้นคลินิก โรงพยาบาลราชบุรี จังหวัดราชบุรี และศูนย์แพทยศาสตรศึกษาชั้นคลินิก โรงพยาบาลสวรรค์ประชารักษ์ จังหวัดนครสวรรค์

บุคลากร

1) จำนวนและประเภทบุคลากร

ในปีงบประมาณ 2554 มหาวิทยาลัยมหิดล มีบุคลากรทั้งสิ้น 30,147 คน ซึ่งเพิ่มขึ้นจากปีงบประมาณ 2553 จำนวน 1,230 คน หรือคิดเป็นอัตราเพิ่มร้อยละ 4.25 โดยจำแนกตามส่วนงานและประเภทบุคลากร ดังแผนภูมิและตารางต่อไปนี้

แผนภูมิที่ 1 แสดงจำนวนบุคลากรทั้งหมดของมหาวิทยาลัยมหิดล ปีงบประมาณ 2550-2554



หมายเหตุ : \$ อัตราที่มีคนครอง

ตารางที่ 1 จำนวนบุคลากรทั้งหมดของมหาวิทยาลัยมหิดล ปีงบประมาณ 2554 จำแนกตามส่วนงานและประเภทบุคลากร

ส่วนงาน	ข้าราชการ			พนักงาน			ลูกจ้าง					รวมทั้งสิ้น
	สาย วิชาการ	สาย สนับสนุน	รวม	สาย วิชาการ	สาย สนับสนุน	รวม	ประจำ	ชั่วคราว	ชาวต่าง ประเทศ	โครงการ	รวม	
สำนักงานสภามหาวิทยาลัย	-	-	-	-	5	5	-	-	-	-	-	5
สำนักงานอธิการบดี	-	-	-	-	-	-	-	-	-	-	-	-
สำนักงานอธิการบดี	-	1	1	-	2	2	1	-	-	-	1	4
กองกฎหมาย	-	-	-	-	12	12	14	2	-	-	16	28
กองกายภาพและสิ่งแวดล้อม	-	4	4	-	46	46	68	10	-	-	78	128
กองกิจการนักศึกษา	-	2	2	-	53	53	32	6	-	-	38	93
กองคลัง	-	10	10	-	72	72	9	1	-	-	10	92
กองทรัพยากรบุคคล	-	5	5	-	38	38	2	-	-	-	2	45
กองเทคโนโลยีสารสนเทศ	-	5	5	-	78	78	-	-	-	-	-	83
กองบริหารการศึกษា	-	3	3	-	31	31	5	-	1	-	6	40
กองบริหารงานทั่วไป	-	13	13	-	37	37	43	6	-	-	49	99
กองบริหารงานวิจัย	-	1	1	-	21	21	2	1	-	-	3	25
กองแผนงาน	-	3	3	-	18	18	1	2	-	-	3	24
กองพัฒนาคุณภาพ	-	1	1	-	12	12	1	-	-	-	1	14
กองวิเทศสัมพันธ์	-	-	-	-	10	10	2	-	-	-	2	12
ศูนย์การแพทย์กาญจนาภิเษก	-	2	2	1	280	281	79	69	-	-	148	431

ตารางที่ 1 (ต่อ)

ส่วนงาน	ข้าราชการ			พนักงาน			ลูกจ้าง					รวมทั้งสิ้น
	สายวิชาการ	สายสนับสนุน	รวม	สายวิชาการ	สายสนับสนุน	รวม	ประจำ	ชั่วคราว	ชาวต่าง ประเทศ	โครงการ	รวม	
ศูนย์บริหารจัดการความเสี่ยง	-	-	-	-	-	8	-	-	-	-	-	8
ศูนย์บริหารทรัพย์สินทางปัญญา	-	-	-	-	-	11	-	-	-	-	-	11
ศูนย์บริหารสินทรัพย์	-	-	-	-	-	24	-	-	-	-	-	24
ศูนย์พัฒนาปัญญาคม	-	-	-	-	-	9	-	-	-	-	-	9
ศูนย์จัดตปัญญาศึกษา	-	-	-	5	-	12	-	-	-	-	-	12
ศูนย์ตรงสอนภายใน	-	-	-	-	-	3	-	-	-	-	-	3
ศูนย์ส่งเสริมกิจกรรมการวิจัยในคน	-	-	-	-	-	3	-	-	1	-	2	5
โครงการจัดตั้งสถาบันสิทธิมนุษยชนและสันติศึกษา	1	-	1	9	18	27	-	-	-	-	-	28
โครงการจัดตั้งศูนย์ข้อมูลเพื่อการจัดการด้านยุทธศาสตร์ฯ	-	-	-	-	1	1	-	-	-	-	-	1
โครงการจัดตั้งวิทยาเขตนครสวรรค์	-	-	-	15	38	53	5	2	-	-	7	60
โครงการจัดตั้งวิทยาเขตอำนาจเจริญ	-	-	-	-	7	7	-	1	-	-	1	8
ส่วนงาน												
วิทยาเขตกาญจนบุรี	1	4	5	46	43	89	44	11	-	-	55	149
คณะแพทยศาสตร์ศิริราชพยาบาล	318	899	1,217	570	7,214	7,784	2,507	2,291	6	-	4,804	13,805
คณะสาธารณสุขศาสตร์	55	14	69	99	81	180	47	12	1	-	60	309
คณะเทคโนโลยีการแพทย์	32	37	69	35	41	76	50	12	1	4	67	212

ตารางที่ 1 (ต่อ)

ส่วนงาน	ข้าราชการ			พนักงาน			ลูกจ้าง					รวมทั้งสิ้น
	สายวิชาการ	สายสนับสนุน	รวม	สายวิชาการ	สายสนับสนุน	รวม	ประจำ	ชาวต่างประเทศ	ชั่วคราว	โครงการ	รวม	
คณะเวทศาสตร์เขตร้อน	21	78	99	101	310	411	281	36	-	17	334	844
คณะวิทยาศาสตร์	113	56	169	172	216	388	73	18	6	-	97	654
บัณฑิตวิทยาลัย	-	11	11	5	164	169	20	11	5	-	36	216
คณะแพทยศาสตร์โรงพยาบาลรามาธิบดี	200	534	734	529	4,391	4,920	1,430	639	-	-	2,069	7,723
คณะทันตแพทยศาสตร์	45	19	64	161	451	612	259	181	1	-	441	1,117
คณะเภสัชศาสตร์	26	7	33	54	90	144	30	10	-	11	51	228
คณะสังคมศาสตร์และมนุษยศาสตร์	12	-	12	79	52	131	8	1	3	8	20	163
คณะพยาบาลศาสตร์	76	9	85	86	86	172	54	13	-	-	67	324
คณะสิ่งแวดล้อมและทรัพยากรศาสตร์	17	12	29	32	51	83	18	2	2	-	22	134
คณะวิศวกรรมศาสตร์	28	15	43	78	70	148	32	12	5	-	49	240
คณะสัตวแพทยศาสตร์	2	1	3	54	87	141	38	85	-	-	123	267
คณะกายภาพบำบัด	7	1	8	30	39	69	30	15	-	-	45	122
คณะศิลปศาสตร์	12	2	14	20	108	128	9	-	3	-	12	154
คณะเทคโนโลยีสารสนเทศและการสื่อสาร	8	7	15	40	47	87	7	8	6	-	21	123
สถาบันวิจัยประชากรและสังคม	10	5	15	21	71	92	12	-	3	-	15	122
สถาบันโภชนาการ	8	17	25	26	59	85	51	-	1	15	67	177
สถาบันวิจัยภาษาและวัฒนธรรมเอเชีย	4	4	8	29	45	74	14	6	4	4	28	110
สถาบันพัฒนาสุขภาพอาเซียน	2	4	6	10	36	46	30	1	2	-	33	85

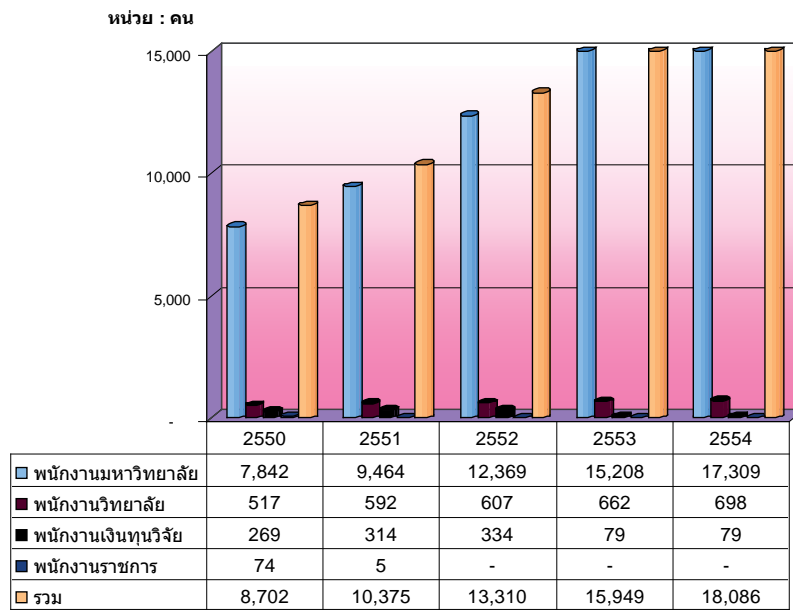
ตารางที่ 1 (ต่อ)

ส่วนงาน	ข้าราชการ			พนักงาน			ลูกจ้าง					รวมทั้งสิ้น
	สายวิชาการ	สายสนับสนุน	รวม	สายวิชาการ	สายสนับสนุน	รวม	ประจำ	ขาดประจำ	โครงการ	รวม		
สถาบันแห่งชาติเพื่อการพัฒนาเด็กและครอบครัว	2	7	9	9	24	33	15	26	11	52	94	
สถาบันนวัตกรรมและการเรียนรู้	-	-	-	13	18	31	-	1	-	1	32	
สถาบันชีววิทยาศาสตร์โมเลกุล	14	23	37	35	51	86	39	1	4	44	167	
วิทยาลัยราชสุดา	8	9	17	16	51	67	-	8	37	45	129	
วิทยาลัยวิทยาศาสตร์และเทคโนโลยีการกีฬา	5	4	9	16	43	59	18	5	1	24	92	
วิทยาลัยการจัดการ	-	-	-	29	57	86	-	-	-	-	86	
วิทยาลัยนานาชาติ	-	-	-	119	225	344	-	-	-	-	344	
วิทยาลัยดุริยางคศิลป์	-	-	-	127	180	307	-	-	5	5	312	
หอสมุดและคลังความรู้มหาวิทยาลัยมหิดล	-	47	47	-	65	65	7	3	-	10	122	
ส่วนงานภายในมหาวิทยาลัย												
วิทยาลัยสัตวแพทยศาสตร์	1	-	1	7	18	25	-	12	2	14	40	
ศูนย์ตรวจสอบสารต้องห้ามในนักกีฬา	-	9	9	3	22	25	5	-	-	5	39	
ศูนย์สัตวทดลองแห่งชาติ	-	5	5	-	55	55	54	6	-	60	120	
รวมทั้งสิ้น	1,028	1,890	2,918	2,681	15,405	18,086	5,446	3,527	63	9,143	30,147	

หมายเหตุ : พนักงานสายวิชาการ รวมตำแหน่งวิจัย 44 อัตรา (อัตราพนักงานที่เปลี่ยนสถานภาพและพนักงานส่วนงาน)
แหล่งข้อมูล : กองทรัพยากรบุคคล สำนักงานอธิการบดี ณ วันที่ 30 กันยายน พ.ศ. 2554

2) จำนวนพนักงานของมหาวิทยาลัยมหิดล จำแนกตามประเภทและส่วนงาน

แผนภูมิที่ 2 แสดงจำนวนพนักงานทั้งหมดของมหาวิทยาลัยมหิดล ปีงบประมาณ 2550-2554



ตารางที่ 2 จำนวนพนักงานทั้งหมดของมหาวิทยาลัยมหิดล ปีงบประมาณ 2554 จำแนกตามส่วนงานและประเภท

ส่วนงาน	พนักงานมหาวิทยาลัย										พนักงานวิทย์			พนักงานเงินกู้วิจัย			รวมทั้งสิ้น		
	พนักงานที่เปลี่ยนสถานภาพจากข้าราชการ			เงินงบประมาณ (หมวดเงินเดือน)			พนักงานส่วนงาน				พนักงานวิทย์			พนักงานเงินกู้วิจัย			รวมทั้งสิ้น		
	วิชาการ	สนับสนุน	รวม	วิชาการ	สนับสนุน	รวม	วิชาการ	สนับสนุน	รวม	วิชาการ	สนับสนุน	รวม	วิชาการ	สนับสนุน	รวม	วิชาการ	สนับสนุน	รวม	
สำนักงานมหาวิทยาลัย	-	2	2	-	3	3	-	-	-	-	-	-	-	-	-	-	-	5	5
สำนักงานอธิการบดี	-	-	-	-	-	-	-	-	-	-	-	-	-	-	-	-	-	-	-
สำนักงานอธิการบดี	-	1	1	-	-	-	-	1	1	-	-	-	-	-	-	-	-	2	2
กองกฎหมาย	-	8	8	-	4	4	-	-	-	-	-	-	-	-	-	-	-	12	12
กองกายภาพและสิ่งแวดล้อม	-	15	15	-	28	28	-	3	3	-	-	-	-	-	-	-	-	46	46
กองกิจการนักศึกษา	-	21	21	-	12	12	-	20	20	-	-	-	-	-	-	-	-	53	53
กองคลัง	-	16	16	-	56	56	-	-	-	-	-	-	-	-	-	-	-	72	72
กองทรัพยากรบุคคล	-	12	12	-	26	26	-	-	-	-	-	-	-	-	-	-	-	38	38
กองเทคโนโลยีสารสนเทศ	-	4	4	-	63	63	-	11	11	-	-	-	-	-	-	-	-	78	78
กองบริหารการศึกษ	-	7	7	-	20	20	-	4	4	-	-	-	-	-	-	-	-	31	31
กองบริหารงานทั่วไป	-	10	10	-	27	27	-	-	-	-	-	-	-	-	-	-	-	37	37
กองบริหารงานวิจัย	-	1	1	-	18	18	-	2	2	-	-	-	-	-	-	-	-	21	21
กองแผนงาน	-	12	12	-	3	3	-	3	3	-	-	-	-	-	-	-	-	18	18
กองพัฒนาคุณภาพ	-	1	1	-	11	11	-	-	-	-	-	-	-	-	-	-	-	12	12
กองวิเทศสัมพันธ์	-	4	4	-	5	5	-	1	1	-	-	-	-	-	-	-	-	10	10
ศูนย์บริการสุขภาพ	-	10	10	1	202	203	-	68	68	-	-	-	-	-	-	-	-	281	281
ศูนย์บริการจัดการความเสี่ยง	-	2	2	-	6	6	-	-	-	-	-	-	-	-	-	-	-	8	8
ศูนย์บริหารทรัพย์สินทางปัญญา	-	-	-	-	-	-	-	11	11	-	-	-	-	-	-	-	-	11	11

ตารางที่ 2 (ต่อ)

ส่วนงาน	พนักงานมหาวิทยาลัย												พนักงานวิทยาลัย			พนักงานเงินลงทุนวิจัย			รวมทั้งสิ้น		
	พนักงานที่เปลี่ยนสถานภาพ จากข้าราชการ				เงินงบประมาณ (หมวดเงินเดือน)				พนักงานส่วนงาน				พนักงานวิทยาลัย		พนักงานเงินลงทุนวิจัย		รวมทั้งสิ้น				
	วิชาการ	สนับสนุน	รวม		วิชาการ	สนับสนุน	รวม		วิชาการ	สนับสนุน	รวม		วิชาการ	สนับสนุน	รวม	วิชาการ	สนับสนุน	รวม			
ศูนย์บริการลิ่งทรีท์	-	-	-	3	3	3	21	-	-	-	-	-	-	-	-	-	24	24			
ศูนย์พัฒนาปัญญาคุณ	-	-	-	-	-	-	9	-	-	-	-	-	-	-	-	-	9	9			
ศูนย์จัดตั้งปัญญาศึกษา	-	-	-	5	6	11	1	1	-	-	-	-	-	-	5	7	12	12			
ศูนย์ตรวจสอบภายใน	-	-	-	3	3	3	-	-	-	-	-	-	-	-	-	3	3	3			
ศูนย์ส่งเสริมวิจัยรวม การวิจัยในคน	-	-	-	3	3	3	-	-	-	-	-	-	-	-	-	3	3	3			
โครงการจัดตั้งสถาบันสิทธิ มนุษยชนและสันติศึกษา	1	-	1	2	13	15	6	5	11	-	-	-	-	-	9	18	27	27			
โครงการจัดตั้งศูนย์ข้อมูลเพื่อ การจัดการด้านสุขภาพสตรี	-	-	-	-	-	-	-	1	1	-	-	-	-	-	-	1	1	1			
โครงการจัดตั้งวิทยาเขต นครสวรรค์	-	-	-	15	21	36	-	17	17	-	-	-	-	-	15	38	53	53			
โครงการจัดตั้งวิทยาเขต อำนาจเจริญ	-	-	-	6	6	6	-	1	1	-	-	-	-	-	-	7	7	7			
ส่วนงาน																					
วิทยาเขตกาญจนบุรี	2	-	2	44	43	87	-	-	-	-	-	-	-	-	46	43	89	89			
คณะแพทยศาสตร์โรงพยาบาล	206	1,874	2,080	344	1,305	1,649	16	4,026	4,042	-	-	-	4	9	13	570	7,214	7,784			
คณะสาธารณสุขศาสตร์	53	24	77	46	34	80	-	21	21	-	-	-	-	2	99	81	180	180			
คณะเทคโนโลยีการแพทย์	12	5	17	23	20	43	-	16	16	-	-	-	-	-	35	41	76	76			
คณะวิทยาศาสตร์ศรีนคริน	32	98	130	59	81	140	3	131	134	-	-	-	7	7	101	310	411	411			

ตารางที่ 2 (ต่อ)

ส่วนงาน	พนักงานมหาวิทยาลัย												พนักงานวิทยาลัย			พนักงานเงินกู้วิจัย			รวมทั้งสิ้น		
	พนักงานที่เปลี่ยนสถานภาพ			เงินงบประมาณ (หมวดเงินเดือน)			พนักงานส่วนงาน						รวม			รวม					
	วิทยากร	สนับสนุน	รวม	วิทยากร	สนับสนุน	รวม	วิทยากร	สนับสนุน	รวม	วิทยากร	สนับสนุน	รวม	วิทยากร	สนับสนุน	รวม	วิทยากร	สนับสนุน	รวม			
คณะวิทยาศาสตร์	65	17	82	96	80	176	1	119	120	-	-	10	172	216	10	172	388				
บัณฑิตวิทยาลัย	-	8	8	1	19	20	4	137	141	-	-	-	5	164	-	5	169				
คณะแพทยศาสตร์โรงพยาบาลรามาธิบดี	151	667	818	333	457	790	45	3,267	3,312	-	-	-	529	4,391	-	529	4,920				
คณะทันตแพทยศาสตร์	75	92	167	82	178	260	4	180	184	-	-	1	161	451	1	161	612				
คณะเภสัชศาสตร์	40	42	82	14	35	49	-	13	13	-	-	-	54	90	-	54	144				
คณะสัตวแพทยศาสตร์และสัตวศาสตร์	37	25	62	42	19	61	-	8	8	-	-	-	79	52	-	79	131				
คณะพยาบาลศาสตร์	52	28	80	34	53	87	-	5	5	-	-	-	86	86	-	86	172				
คณะสิ่งแวดล้อมและทรัพยากรศาสตร์	21	14	35	11	34	45	-	3	3	-	-	-	32	51	-	32	83				
คณะวิศวกรรมศาสตร์	21	10	31	57	23	80	-	37	37	-	-	-	78	70	-	78	148				
คณะสัตวแพทยศาสตร์	5	4	9	48	46	94	1	36	37	-	-	1	54	87	1	54	141				
คณะกายภาพบำบัด	11	-	11	19	39	58	-	-	-	-	-	-	30	39	-	30	69				
คณะเทคโนโลยีสารสนเทศและการสื่อสาร	4	14	18	16	70	86	-	24	24	-	-	-	20	108	-	20	128				
คณะศิลปศาสตร์	5	4	9	35	21	56	-	22	22	-	-	-	40	47	-	40	87				
สำนักวิจัยประชากรและสังคมและการสื่อสาร	10	10	20	11	17	28	-	5	5	-	-	39	21	71	-	39	92				
สถาบันนวัตกรรมการ	21	22	43	5	26	31	-	11	11	-	-	-	26	59	-	26	85				
สำนักวิจัยภาวะสังคมและวิจัย	14	7	21	15	25	40	-	7	7	-	-	6	29	45	-	6	74				

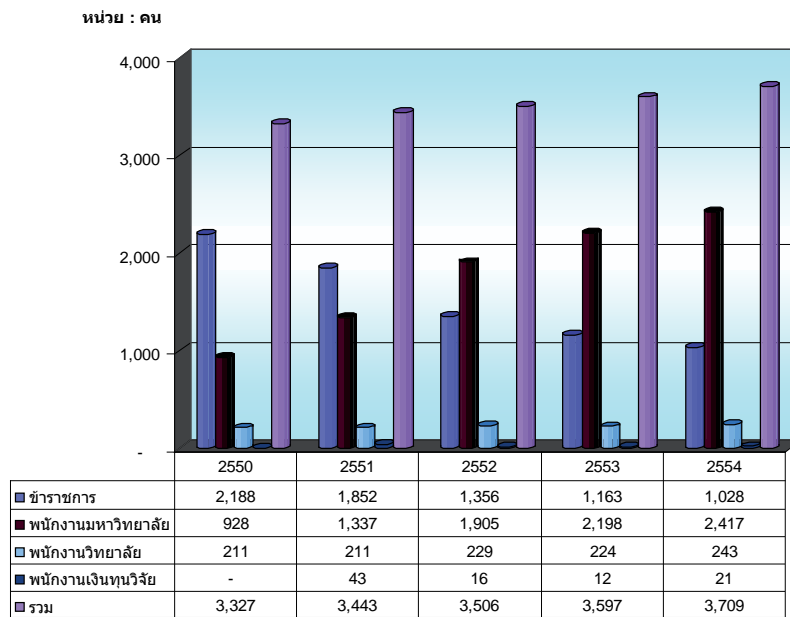
ตารางที่ 2 (ต่อ)

ส่วนงาน	พนักงานมหาวิทยาลัย												พนักงานเงินหน่วยวิจัย			รวมทั้งสิ้น		
	พนักงานที่เปลี่ยนสถานภาพจากข้าราชการ			เงินงบประมาณ (หมวดเงินเดือนหมุน)			พนักงานส่วนงาน			พนักงานวิทยาลัย			พนักงานเงินหน่วยวิจัย			รวมทั้งสิ้น		
	วิชาการ	สนับสนุน	รวม	วิชาการ	สนับสนุน	รวม	วิชาการ	สนับสนุน	รวม	วิชาการ	สนับสนุน	รวม	วิชาการ	สนับสนุน	รวม	วิชาการ	สนับสนุน	รวม
สถาบันพัฒนาสุขภาพอาเซียน	3	18	21	7	14	21	-	4	4	-	-	-	-	-	10	36	46	
สถาบันแห่งชาติเพื่อการพัฒนาเด็กและครอบครัว	-	1	1	9	19	28	-	4	4	-	-	-	-	-	9	24	33	
สถาบันนวัตกรรมและศูนย์ชีวโมเลกุลจุฬาลงกรณ์มหาวิทยาลัย	-	-	-	11	17	28	2	1	3	-	-	-	-	-	13	18	31	
สถาบันวิจัยวิทยาศาสตร์และเทคโนโลยีแห่งประเทศไทย	12	16	28	22	34	56	1	1	2	-	-	-	-	-	35	51	86	
วิทยาลัยราชสุดา	3	2	5	13	42	55	-	7	7	-	-	-	-	-	16	51	67	
วิทยาลัยวิทยาศาสตร์และเทคโนโลยีการกีฬา	6	2	8	10	35	45	-	6	6	-	-	-	-	-	16	43	59	
วิทยาลัยการจัดการ	-	-	-	-	-	-	-	-	-	29	57	86	-	-	29	57	86	
วิทยาลัยนานาชาติ	1	-	1	-	-	-	-	-	-	118	225	343	-	-	119	225	344	
วิทยาลัยดุริยางคศิลป์	5	-	5	26	7	33	-	-	-	96	173	269	-	-	127	180	307	
หอสมุดและคลังความรู้มหาวิทยาลัยมหิดล	-	35	35	-	30	30	-	-	-	-	-	-	-	-	-	65	65	
ส่วนงานภายในมหาวิทยาลัย																		
วิทยาลัยศาสนศึกษา	-	1	1	4	4	4	3	17	20	-	-	-	-	-	7	18	25	
ศูนย์ตรวจสอบสารต้องห้ามในนักกีฬา	-	14	14	-	8	8	3	-	3	-	-	-	-	-	3	22	25	
ศูนย์สัตวทดลองแห่งชาติ	-	19	19	-	33	33	-	3	3	-	-	-	-	-	-	55	55	
รวมทั้งสิ้น	868	3,199	4,067	1,460	3,403	4,863	89	8,290	8,379	243	4,555	698	21	58	2,681	15,405	18,086	

หมายเหตุ : พนักงานสายวิชาการ รวมตำแหน่งวิจัย 44 อัตรา อัตราพนักงานที่เปลี่ยนสถานภาพและพนักงานส่วนงาน
แหล่งข้อมูล : กองทรัพยากรบุคคล สำนักงานอธิการบดี ณ วันที่ 30 กันยายน พ.ศ. 2554

3) จำนวนบุคลากรสายวิชาการ จำแนกตามประเภทบุคลากรและส่วนงาน

แผนภูมิที่ 3 แสดงจำนวนบุคลากรสายวิชาการทั้งหมดของมหาวิทยาลัยมหิดล ปีงบประมาณ 2550-2554



ตารางที่ 3 จำนวนบุคลากรสายวิชาการทั้งหมดของมหาวิทยาลัยมหิดล ปีงบประมาณ 2554 จำแนกตามส่วนงานและประเภทบุคลากร

ส่วนงาน	ข้าราชการ	พนักงาน							รวม	รวมทั้งสิ้น
		พนักงานมหาวิทยาลัย				พนักงาน วิทยาลัย	พนักงาน เงินทุนวิจัย	รวม		
		พนักงานที่ปลี่ยน สถานภาพ	เงินงบประมาณ (หมวดเงินเดือน)	พนักงาน ส่วนงาน	พนักงาน เงินรายได้					
สำนักงานอธิการบดี										
ศูนย์การแพทย์กาญจนาภิเษก	-	-	1	-	-	-	-	1	1	
ศูนย์จัดไปญญาศึกษา	-	-	5	-	-	-	-	5	5	
โครงการจัดตั้งสถาบันสิทธิมนุษยชนและ สันติศึกษา	1	1	2	5	1	-	-	9	10	
โครงการจัดตั้งวิทยาเขตนครสวรรค์	-	-	15	-	-	-	-	15	15	
ส่วนงาน										
วิทยาเขตกาญจนบุรี	1	2	44	-	-	-	-	46	47	
คณะแพทยศาสตร์ศิริราชพยาบาล	318	206	344	16	-	-	4	570	888	
คณะสาธารณสุขศาสตร์	55	53	46	-	-	-	-	99	154	
คณะทันตการแพทย์	32	12	23	-	-	-	-	35	67	
คณะเวชศาสตร์เขตร้อน	21	32	59	3	-	-	7	101	122	
คณะวิทยาศาสตร์	113	65	96	1	-	-	10	172	285	
บัณฑิตวิทยาลัย	-	-	1	4	-	-	-	5	5	
คณะแพทยศาสตร์โรงพยาบาลรามาธิบดี	200	151	333	3	42	-	-	529	729	
คณะทันตแพทยศาสตร์	45	75	82	4	-	-	-	161	206	
คณะเภสัชศาสตร์	26	40	14	-	-	-	-	54	80	

ตารางที่ 3 (ต่อ)

ส่วนงาน	ข้าราชการ	พนักงาน							รวม	รวมทั้งสิ้น
		พนักงานมหาวิทยาลัย				พนักงาน เงินรายได้	พนักงาน เงินทุนวิจัย	รวม		
		พนักงานเทียบ สถานภาพ	เงินงบประมาณ (หมวดเงินเดือน)	พนักงาน ส่วนงาน	พนักงาน เงินรายได้					
คณะสังคมศาสตร์และมนุษยศาสตร์	12	37	42	-	-	-	-	79	91	
คณะพยาบาลศาสตร์	76	52	34	-	-	-	-	86	162	
คณะสิ่งแวดล้อมและทรัพยากรศาสตร์	17	21	11	-	-	-	-	32	49	
คณะวิศวกรรมศาสตร์	28	21	57	-	-	-	-	78	106	
คณะสัตวแพทยศาสตร์	2	5	48	1	-	-	-	54	56	
คณะกายภาพบำบัด	7	11	19	-	-	-	-	30	37	
คณะศิลปศาสตร์	12	5	35	-	-	-	-	40	52	
คณะเทคโนโลยีสารสนเทศและการสื่อสาร	8	4	16	-	-	-	-	20	28	
สถาบันวิจัยประชากรและสังคม	10	10	11	-	-	-	-	21	31	
สถาบันนโยบายการ	8	21	5	-	-	-	-	26	34	
สถาบันวิจัยภาษาและวัฒนธรรมเอเชีย	4	14	15	-	-	-	-	29	33	
สถาบันพัฒนาสุขภาพอาเซียน	2	3	7	-	-	-	-	10	12	
สถาบันแห่งชาติเพื่อการพัฒนาเด็กและครอบครัว	2	-	9	-	-	-	-	9	11	
สถาบันนวัตกรรมการเรียนรู้	-	-	11	2	-	-	-	13	13	
สถาบันชีววิทยาศาสตร์โมเลกุล	14	12	22	1	-	-	-	35	49	
วิทยาลัยราชสุดา	8	3	13	-	-	-	-	16	24	

ตารางที่ 3 (ต่อ)

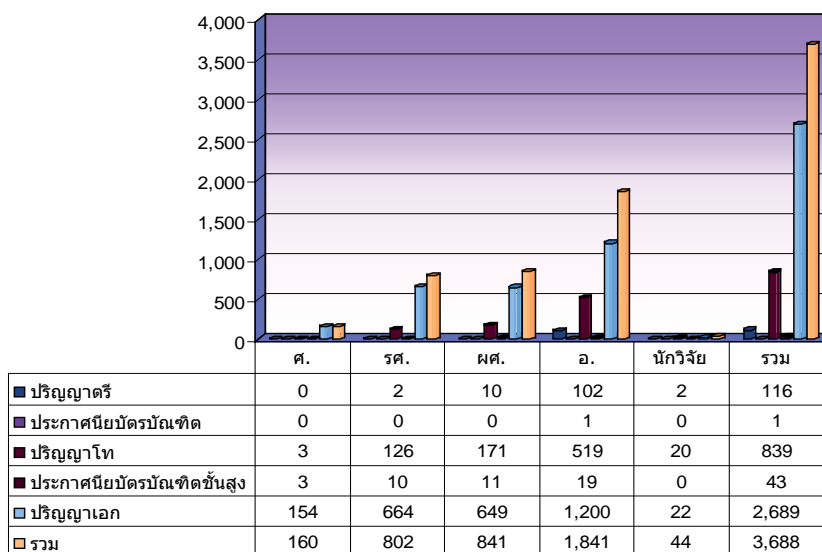
ส่วนงาน	ข้าราชการ	พนักงาน							รวม	พนักงาน รวมทั้งสิ้น
		พนักงานมหาวิทยาลัย				พนักงาน เงินทดจ่าย	พนักงาน วิทยลัย	รวม		
		พนักงานที่เปลี่ยน สถานภาพ	เงินงบประมาณ (หมวดเงินเดือน)	พนักงาน ส่วนงาน	พนักงาน เงินรายได้					
วิทยาลัยวิศวกรรมและเทคโนโลยีการกีฬา	5	6	10	-	-	-	-	16	21	
วิทยาลัยการจัดการ	-	-	-	-	-	-	29	29	29	
วิทยาลัยนานาชาติ	-	1	-	-	-	-	118	119	119	
วิทยาลัยดุริยางคศิลป์	-	5	26	-	-	-	96	127	127	
ส่วนงานภายในมหาวิทยาลัย										
วิทยาลัยศาสนศึกษา	1	-	4	3	-	-	-	7	8	
ศูนย์ตรวจสอบสารต้องห้ามในนักกีฬา	-	-	-	3	-	-	-	3	3	
รวมทั้งสิ้น	1,028	868	1,460	46	43	243	21	2,681	3,709	

หมายเหตุ : พนักงานที่เปลี่ยนสถานภาพ เงินงบประมาณ(หมวดเงินเดือน) และพนักงานส่วนงาน สายวิชาการ รวมตำแหน่ง นักวิจัย จำนวน 44 อัตรา
แหล่งข้อมูล : กองทรัพยากรบุคคล สำนักงานอธิการบดี ณ วันที่ 30 กันยายน พ.ศ. 2554

4) จำนวนบุคลากรสายวิชาการ จำแนกตามวุฒิการศึกษาและตำแหน่งทางวิชาการ

แผนภูมิที่ 4 แสดงจำนวนบุคลากรสายวิชาการของมหาวิทยาลัยมหิดล ปีงบประมาณ 2554

หน่วย : คน



หมายเหตุ : บุคลากรสายวิชาการ ไม่รวมพนักงานเงินทุนวิจัย

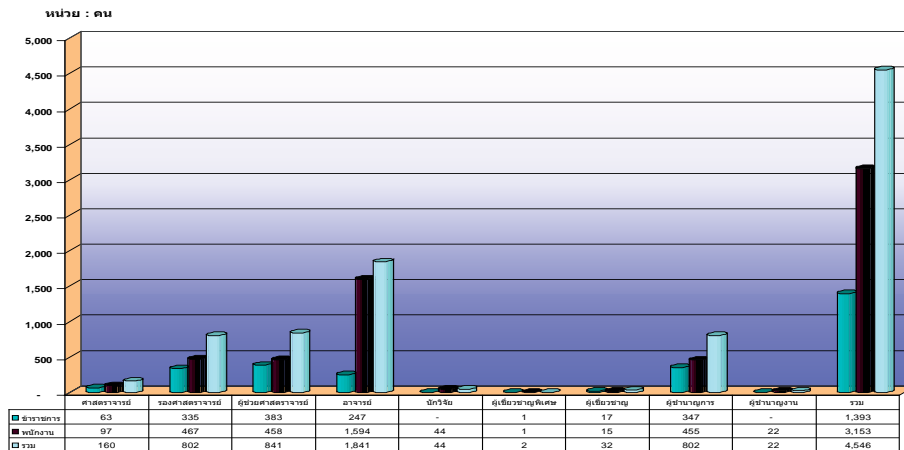
ตารางที่ 4 จำนวนบุคลากรสายวิชาการของมหาวิทยาลัยมหิดล ปีงบประมาณ 2554 จำแนกตามวุฒิการศึกษาและตำแหน่งทางวิชาการ

วุฒิการศึกษา	ข้าราชการ				พนักงานมหาวิทยาลัย						รวม			
	ศ.	รศ.	ผศ.	อ.	อ.	นักวิจัย	รวม	ศ.	รศ.	ผศ.		อ.	นักวิจัย	รวม
ปริญญาตรี	-	1	6	8	-	-	15	-	1	4	94	2	101	
ประกาศนียบัตรบัณฑิต	-	-	-	-	-	-	-	-	-	-	1	-	1	
ปริญญาโท	1	43	87	76	-	-	207	2	83	84	443	20	632	
ประกาศนียบัตรบัณฑิต ชั้นสูง	2	5	3	1	-	-	11	1	5	8	18	-	32	
ปริญญาเอก	60	286	287	162	-	-	795	94	378	362	1,038	22	1,894	
รวมทั้งสิ้น	63	335	383	247	-	-	1,028	97	467	458	1,594	44	2,660	
														3,688

หมายเหตุ : บุคลากรสายวิชาการ ไม่รวมพนักงานเงินวิจัย
แหล่งข้อมูล : กองทรัพยากรบุคคล สำนักงานอธิการบดี ณ วันที่ 30 กันยายน พ.ศ. 2554

5) จำนวนบุคลากร จำแนกตามตำแหน่งทางวิชาการและประเภทบุคลากร

แผนภูมิที่ 5 แสดงจำนวนบุคลากรของมหาวิทยาลัยมหิดลที่มีตำแหน่งทางวิชาการ ปีงบประมาณ 2554



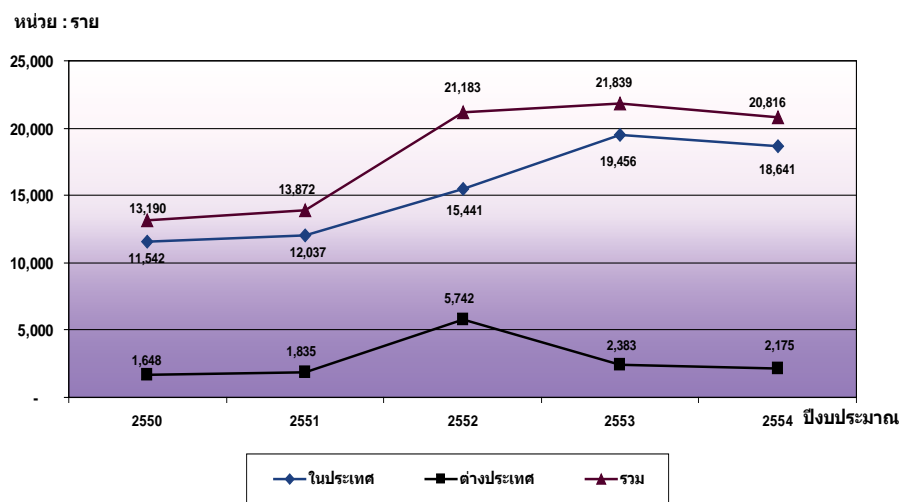
ตารางที่ 5 จำนวนบุคลากรของมหาวิทยาลัยมหิดลที่มีตำแหน่งทางวิชาการ ปีงบประมาณ 2554
จำแนกตามตำแหน่งทางวิชาการและประเภทบุคลากร

ตำแหน่งทางวิชาการ	ประเภทบุคลากร						รวมทั้งสิ้น
	ข้าราชการ			พนักงาน			
	สายวิชาการ	สายสนับสนุน	รวม	สายวิชาการ	สายสนับสนุน	รวม	
ศาสตราจารย์	63	-	63	97	-	97	160
รองศาสตราจารย์	335	-	335	467	-	467	802
ผู้ช่วยศาสตราจารย์	383	-	383	458	-	458	841
อาจารย์	247	-	247	1,594	-	1,594	1,841
นักวิจัย	-	-	-	44	-	44	44
ผู้เชี่ยวชาญพิเศษ	-	1	1	-	1	1	2
ผู้เชี่ยวชาญ	-	17	17	-	15	15	32
ผู้อำนวยการ	-	347	347	-	455	455	802
ผู้อำนวยการงาน	-	-	-	-	22	22	22
รวม	1,028	365	1,393	2,660	493	3,153	4,546

แหล่งข้อมูล : กองทรัพยากรบุคคล สำนักงานอธิการบดี ณ วันที่ 30 กันยายน พ.ศ. 2554

6) จำนวนบุคลากรที่ได้รับการพัฒนาทั้งในประเทศและต่างประเทศ

แผนภูมิที่ 6 แสดงจำนวนบุคลากรของมหาวิทยาลัยมหิดลที่ได้รับการพัฒนา ปีงบประมาณ 2550 - 2554



ตารางที่ 6 จำนวนบุคลากรที่ได้รับการพัฒนาทั้งในประเทศและต่างประเทศ ปีงบประมาณ 2554 จำแนกตามประเภทบุคลากร

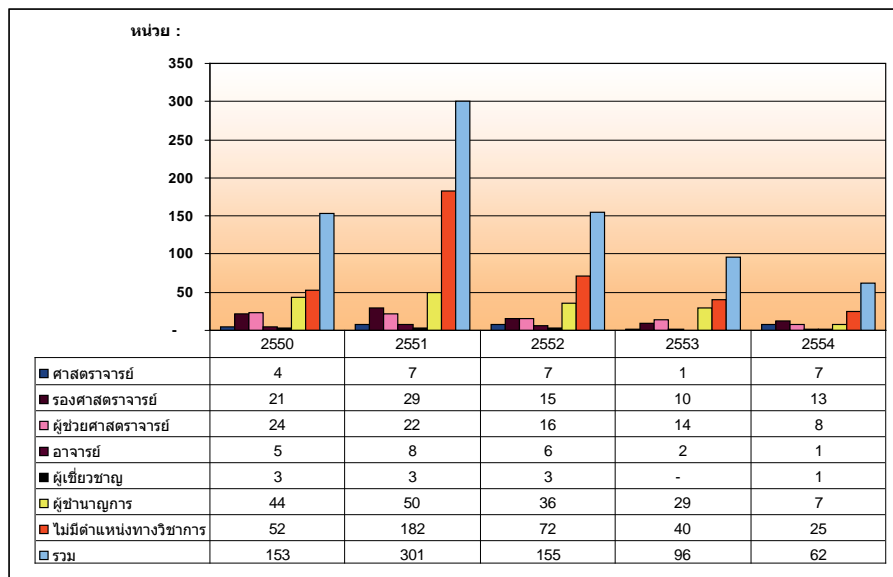
หน่วย : ราย

ประเภทบุคลากร	การศึกษาต่อ						รวม	เข้ารับการพัฒนา/อบรม/สัมมนา/ดูงานของบุคลากร	อบรมที่ส่งงานจัดขึ้นเองเพื่อพัฒนาศักยภาพ
	ต่ำกว่าปริญญาตรี	ปริญญาตรี	ประกาศนียบัตรบัณฑิต	ปริญญาโท	ปริญญาเอก	รวม			
ในประเทศ	6	49	1	230	106	392	10,926	7,323	
ข้าราชการ	-	1	-	26	15	42	2,551	1,292	
สายวิชาการ	-	-	-	1	9	10	1,310	585	
สายสนับสนุน	-	1	-	25	6	32	1,241	707	
พนักงานมหาวิทยาลัย	6	48	1	204	91	350	8,375	6,031	
สายวิชาการ	-	5	-	16	58	79	2,064	938	
สายสนับสนุน	6	43	1	188	33	271	6,311	5,093	
ต่างประเทศ	-	2	1	28	98	129	2,043	3	
ข้าราชการ	-	-	1	3	12	16	679	-	
สายวิชาการ	-	-	-	-	10	10	597	-	
สายสนับสนุน	-	-	1	3	2	6	82	-	
พนักงานมหาวิทยาลัย	-	2	-	25	86	113	1,364	3	
สายวิชาการ	-	-	-	7	77	84	1,091	1	
สายสนับสนุน	-	2	-	18	9	29	273	2	
รวมทั้งสิ้น	6	51	2	258	204	521	12,969	7,326	

แหล่งข้อมูล : ส่วนงาน ณ วันที่ 30 กันยายน พ.ศ. 2554

7) จำนวนข้าราชการเกษียณอายุราชการ และเกษียณอายุราชการก่อนกำหนด จำแนกตามตำแหน่งทางวิชาการ

แผนภูมิที่ 7 แสดงจำนวนข้าราชการเกษียณอายุราชการ และเกษียณอายุราชการก่อนกำหนด ปีงบประมาณ 2550 - 2554



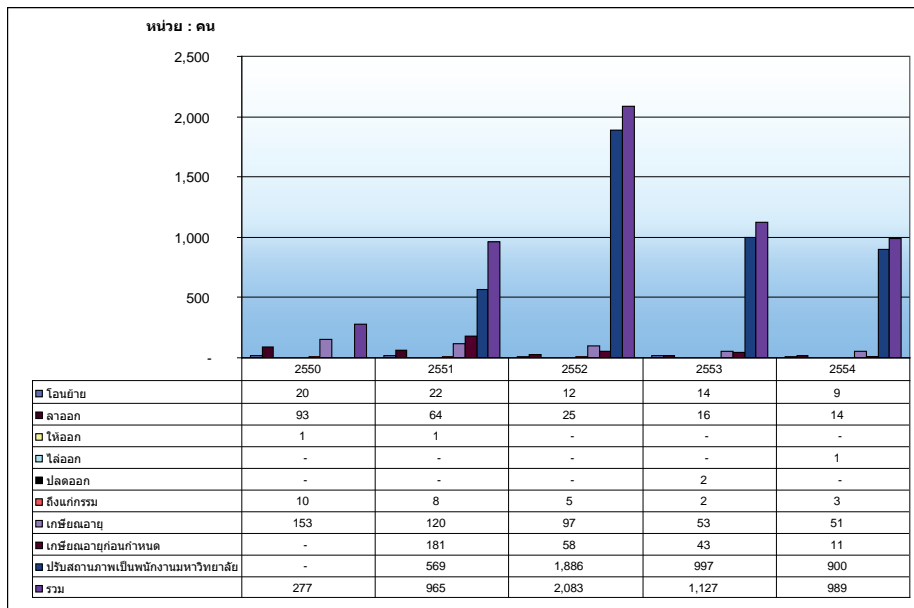
ตารางที่ 7 จำนวนข้าราชการเกษียณอายุราชการ และเกษียณอายุราชการก่อนกำหนด ปีงบประมาณ 2553-2554 จำนวนตามตำแหน่งทางวิชาการ

ตำแหน่งทางวิชาการ	ปีงบประมาณ 2553		ปีงบประมาณ 2554		รวม
	เกษียณอายุราชการ	เกษียณอายุราชการก่อนกำหนด	เกษียณอายุราชการ	เกษียณอายุราชการก่อนกำหนด	
ศาสตราจารย์	1	-	7	-	7
รองศาสตราจารย์	9	1	12	1	13
ผู้ช่วยศาสตราจารย์	7	7	8	-	8
อาจารย์	-	2	-	1	1
ผู้ช่วยขานัญ	-	-	1	-	1
ผู้ชำนาญการ	19	10	5	2	7
ไม่มีตำแหน่งทางวิชาการ	17	23	18	7	25
รวมทั้งสิ้น	53	43	51	11	62

แหล่งข้อมูล : กองทรัพยากรบุคคล สำนักงานอธิการบดี ณ วันที่ 30 กันยายน พ.ศ. 2554

8) การลดลงของจำนวนข้าราชการของมหาวิทยาลัยมหิดล

แผนภูมิที่ 8 แสดงจำนวนการลดลงของข้าราชการของมหาวิทยาลัยมหิดล ปีงบประมาณ 2550 - 2554

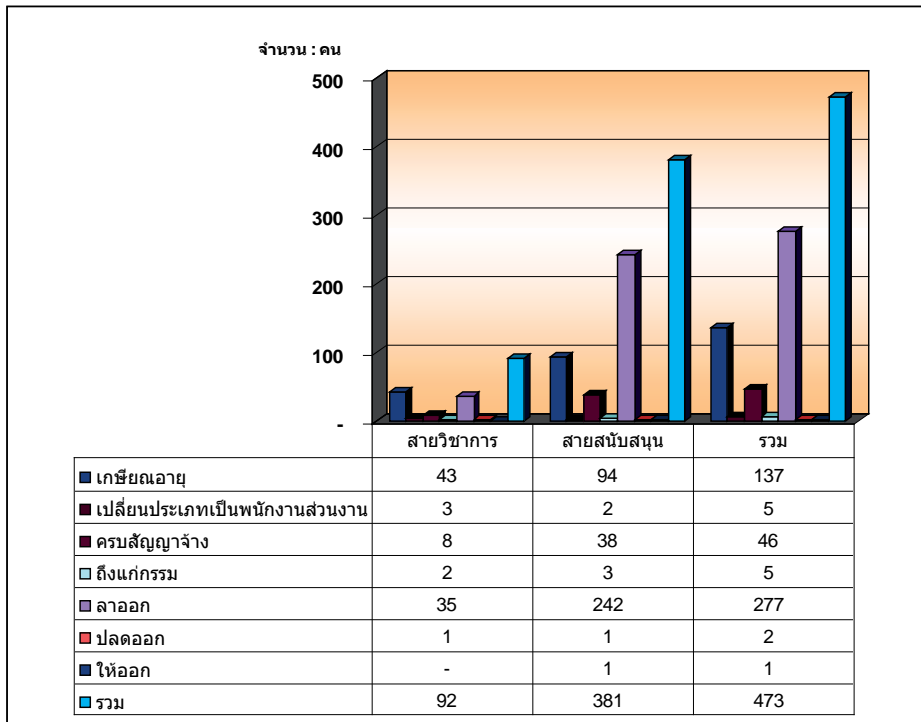


ตารางที่ 8 การลดลงของข้าราชการของมหาวิทยาลัยมหิดล ปีงบประมาณ 2554 จำแนกตามการลดลงและประเภทข้าราชการ

การสูญเสีย	ประเภทข้าราชการ										รวม
	สายวิชาการ				สายสนับสนุน			รวม			
	ศาสตราจารย์	รองศาสตราจารย์	ผู้ช่วยศาสตราจารย์	อาจารย์	ผู้ช่วยอายุ	ผู้ชำนาญการ	ไม่มีตำแหน่งทางวิชาการ	รวม	รวม	รวม	
โอนย้าย	-	-	1	1	-	-	7	9			
ลาออก	1	1	1	4	-	-	7	14			
ไล่ออก	-	-	-	-	-	-	1	1			
ถึงแก่กรรม	1	-	-	-	-	-	2	3			
เกษียณอายุ	7	12	8	-	1	5	18	51			
เกษียณอายุก่อนกำหนด	-	1	-	1	-	2	7	11			
ปรับเปลี่ยนสถานภาพเป็นพนักงานมหาวิทยาลัย	6	55	38	12	4	126	659	900			
รวม	15	69	48	18	5	133	701	989			

แหล่งข้อมูล : กองทรัพยากรบุคคล สำนักงานอธิการบดี ณ วันที่ 30 กันยายน พ.ศ. 2554

แผนภูมิที่ 9 แสดงจำนวนการลดลงของพนักงานมหาวิทยาลัย ปีงบประมาณ 2554



ตารางที่ 9 การลดลงของพนักงานมหาวิทยาลัย ปีงบประมาณ 2554 จำแนกตามการลดลงและประเภทพนักงาน

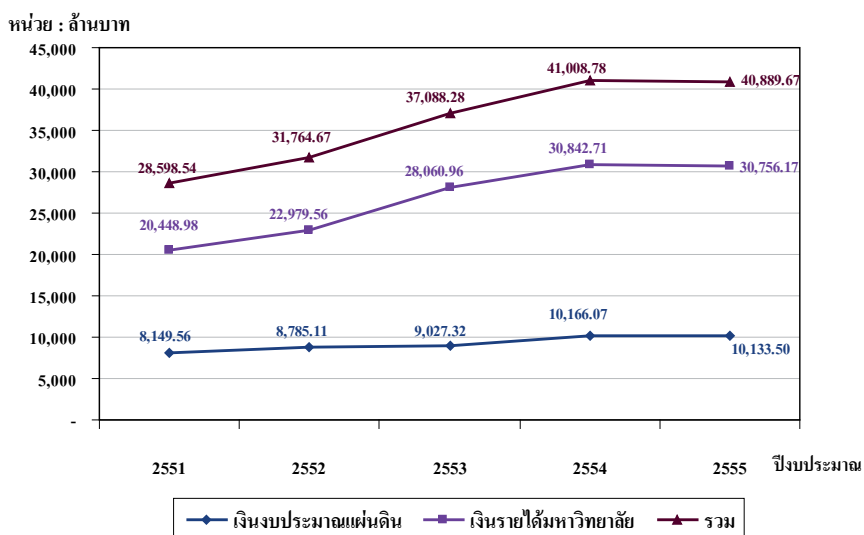
การสูญเสีย	พนักงานมหาวิทยาลัย (เงินงบประมาณ)										รวม
	สายวิชาการ					สายสนับสนุน					
	ศ.	รศ.	ผศ.	อ.	นักวิจัย	ผู้เชี่ยวชาญพิเศษ	ผู้เชี่ยวชาญ	ผู้อำนวยการ	ผู้อำนวยการ	ไม่มีตำแหน่งทางวิชาการ	
เกษียณอายุ	5	19	15	4	-	1	2	38	3	50	137
เปลี่ยนแปลงเป็นพนักงานส่วนงาน	-	1	2	-	-	-	-	-	-	2	5
ครบสัญญาจ้าง	-	2	3	3	-	-	-	-	-	38	46
ถึงแก่กรรม	-	1	-	1	-	-	-	-	-	3	5
ลาออก	-	2	4	28	1	-	-	-	-	242	277
ปลดออก	-	-	-	1	-	-	-	-	-	1	2
ให้ออก	-	-	-	-	-	-	-	-	-	1	1
รวม	5	25	24	37	1	1	2	38	3	337	473

แหล่งข้อมูล : กองทรัพยากรบุคคล สำนักงานอธิการบดี ณ วันที่ 30 กันยายน พ.ศ. 2554

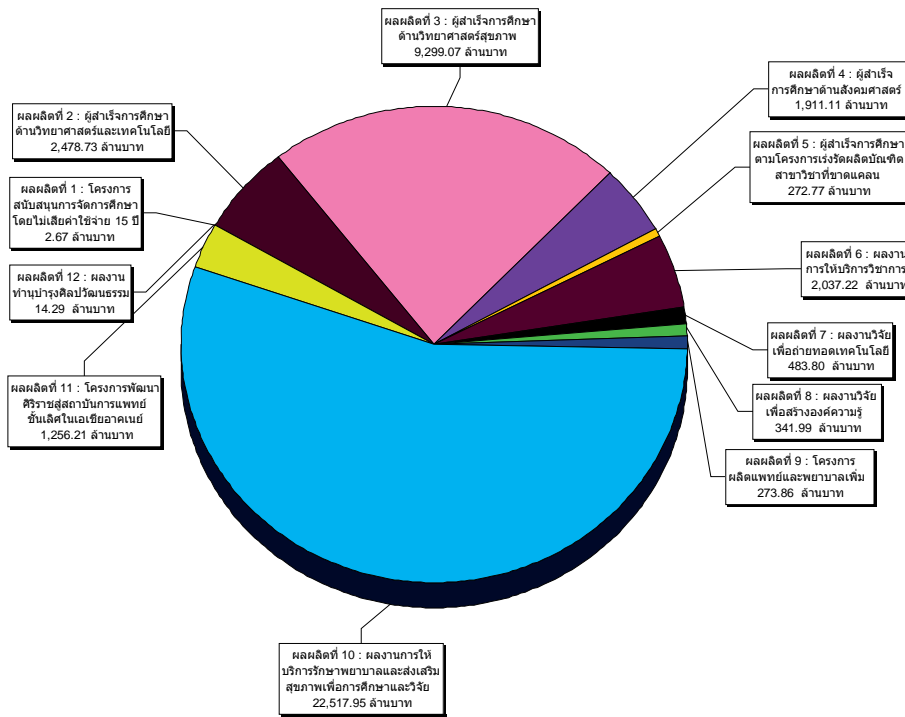
งบประมาณ

ปีงบประมาณ 2555 มหาวิทยาลัยมหิดลได้รับงบประมาณ จำนวน 40,889.67 ล้านบาท ซึ่งลดลงจากปีงบประมาณ 2554 จำนวน 119.11 ล้านบาท คิดเป็นอัตราการลดลงร้อยละ 0.29 โดยที่ได้รับจัดสรรจากเงินงบประมาณแผ่นดิน จำนวน 10,133.50 ล้านบาท (ปีงบประมาณ 2554 จำนวน 10,166.07 ล้านบาท) และได้รับจากเงินรายได้มหาวิทยาลัย จำนวน 30,756.17 ล้านบาท (ปีงบประมาณ 2554 จำนวน 30,842.71 ล้านบาท) ส่วนผลผลิตที่ได้รับจัดสรรงบประมาณสูงสุด คือ ผลผลิตที่ 10 : ผลงานการให้บริการรักษาพยาบาลและส่งเสริมสุขภาพเพื่อการศึกษาและวิจัย จำนวน 22,517.95 ล้านบาท คิดเป็นร้อยละ 55.07 รองลงมา คือ ผลผลิตที่ 3 : ผู้สำเร็จการศึกษาด้านวิทยาศาสตร์สุขภาพ จำนวน 9,299.07 ล้านบาท คิดเป็นร้อยละ 22.74 และผลผลิตที่ 2 ผู้สำเร็จการศึกษาด้านวิทยาศาสตร์และเทคโนโลยี จำนวน 2,478.73 ล้านบาท คิดเป็นร้อยละ 6.06 และผลผลิตที่ได้รับจัดสรรงบประมาณน้อยที่สุด คือ ผลผลิตที่ 1 : โครงการสนับสนุนการจัดการศึกษาโดยไม่เสียค่าใช้จ่าย 15 ปี จำนวน 2.67 ล้านบาท คิดเป็นร้อยละ 0.01

แผนภูมิที่ 10 แสดงงบประมาณที่ได้รับจัดสรรจากเงินงบประมาณแผ่นดิน และเงินรายได้มหาวิทยาลัย ปีงบประมาณ 2551-2555



แผนภูมิที่ 11 แสดงงบประมาณที่ได้รับจัดสรรจำแนกตามผลผลิต ปีงบประมาณ 2555



ตารางที่ 10 งบประมาณที่ได้รับจัดสรรจากเงินงบประมาณแผ่นดิน และเงินรายได้มหาวิทยาลัย ปีงบประมาณ 2554-2555 จำแนกตามผลผลิต

หน่วย : ล้านบาท

ผลผลิต	เงินงบประมาณแผ่นดิน		เงินรายได้มหาวิทยาลัย		รวม	
	2554	2555	2554	2555	2554	2555
ผลผลิตที่ 1 : โครงการสนับสนุนการจัดการศึกษาโดยไม่เสียค่าใช้จ่าย 15 ปี	2.25	2.67			2.25	2.67
ผลผลิตที่ 2 : ผู้สำเร็จการศึกษาด้านวิทยาศาสตร์และเทคโนโลยี	1,025.09	1,231.65	1,477.47	1,248.77	2,502.56	2,480.42
ผลผลิตที่ 3 : ผู้สำเร็จการศึกษาด้านวิทยาศาสตร์สุขภาพ	2,680.48	3,250.02	6,086.45	6,047.36	8,766.93	9,297.38
ผลผลิตที่ 4 : ผู้สำเร็จการศึกษาด้านสังคมศาสตร์	233.33	262.49	1,466.52	1,648.62	1,699.85	1,911.11
ผลผลิตที่ 5 : ผู้สำเร็จการศึกษาด้านวิศวกรรมรังสิตผลิตบัณฑิตสาขาวิชาที่ขาดแคลน	257.87	272.77			257.87	272.77
ผลผลิตที่ 6 : ผลงานการให้บริการวิชาการ	321.77	336.82	1,127.37	1,700.40	1,449.14	2,037.22
ผลผลิตที่ 7 : ผลงานวิจัยเพื่อถ่ายทอดเทคโนโลยี	233.25	255.99	224.73	227.81	457.98	483.80
ผลผลิตที่ 8 : ผลงานวิจัยเพื่อสร้างองค์ความรู้	75.11	95.85	242.17	246.14	317.28	341.99
ผลผลิตที่ 9 : โครงการผลิตแพทย์และพยาบาลเพิ่ม	441.03	273.86			441.03	273.86
ผลผลิตที่ 10 : ผลงานการให้บริการรักษาพยาบาลและส่งเสริมสุขภาพเพื่อการศึกษาและวิจัย	3,775.81	3,991.18	19,299.23	18,526.77	23,075.04	22,517.95
ผลผลิตที่ 11 : โครงการพัฒนาศิริราชสู่สถาบันการแพทย์ชั้นเลิศในเอเชียอาคเนย์	1,119.31	159.43	899.47	1,096.78	2,018.78	1,256.21
ผลผลิตที่ 12 : ผลงานทำนุบำรุงศิลปวัฒนธรรม	0.77	0.77	19.30	13.52	20.07	14.29
รวม	10,166.07	10,133.50	30,842.71	30,756.17	41,008.78	40,889.67

แหล่งข้อมูล : งานวิเคราะห์และติดตามงบประมาณ กองแผนงาน สำนักงานอธิการบดี ณ วันที่ 21 มีนาคม พ.ศ. 2555

ตารางที่ 11 งบประมาณที่ได้รับจัดสรรจากเงินงบประมาณแผ่นดิน และเงินรายได้มหาวิทยาลัย ปีงบประมาณ 2554-2555 จำแนกตามรายการจ่าย

หน่วย : ล้านบาท

งบรายจ่าย	เงินงบประมาณแผ่นดิน						เงินรายได้มหาวิทยาลัย						รวม			
	2554		2555		2554		2555		2554		2555		2554		2555	
	จำนวนเงิน	ร้อยละ	จำนวนเงิน	ร้อยละ	จำนวนเงิน	ร้อยละ	จำนวนเงิน	ร้อยละ	จำนวนเงิน	ร้อยละ	จำนวนเงิน	ร้อยละ	จำนวนเงิน	ร้อยละ	จำนวนเงิน	ร้อยละ
1. งบประมาณ	1,837.33	18.07	1,580.43	15.60	493.03	1.60	476.71	1.55	2,330.36	5.70	2,057.14	5.03				
เงินเดือน	1,485.18	14.61	1,215.44	11.99	-	-	-	-	1,485.18	3.63	1,215.44	2.97				
ค่าจ้างประจำ	352.15	3.46	364.99	3.60	493.03	1.60	476.71	1.55	845.18	2.07	841.70	2.06				
2. งบเงินอุดหนุน	8,328.74	81.93	8,553.07	84.40	30,349.68	98.40	30,279.46	98.45	38,678.42	94.61	38,832.53	94.97				
2.1 งบบุคลากร	3,369.31	33.14	4,508.76	44.49	2,083.35	6.75	4,174.03	13.57	5,452.66	13.34	8,682.79	21.23				
เงินเดือน (พ.ม.อุดหนุน)	3,337.61	32.83	4,476.39	44.17	1,657.97	5.38	2,303.14	7.49	4,995.58	12.22	6,779.53	16.58				
ค่าจ้างชั่วคราว	31.70	0.31	32.37	0.32	425.38	1.38	1,870.89	6.08	457.08	1.12	1,903.26	4.65				
2.2 งบดำเนินงาน	823.39	8.10	777.05	7.67	17,202.55	55.78	16,843.81	54.77	18,025.94	44.09	17,620.86	43.09				
ค่าตอบแทน	190.80	1.88	177.31	1.75	3,295.33	10.68	1,819.33	5.92	3,486.13	8.53	1,996.64	4.88				
ค่าวัสดุ	26.13	0.26	23.85	0.24	1,684.45	5.46	1,979.98	6.44	1,710.58	4.18	2,003.83	4.90				
ค่าวัสดุ	352.79	3.47	322.23	3.18	11,569.75	37.51	12,320.21	40.06	11,922.54	29.16	12,642.44	30.91				
ค่าสาธารณูปโภค	253.67	2.50	253.66	2.50	653.02	2.12	724.29	2.35	906.69	2.22	977.95	2.39				
2.3 งบลงทุน	2,249.78	22.13	1,516.04	14.96	7,390.15	23.96	5,974.03	19.42	9,639.93	23.58	7,490.07	18.32				
ค่าครุภัณฑ์	438.09	4.31	433.46	4.28	3,745.07	12.14	2,354.60	7.66	4,183.16	10.23	2,788.06	6.82				
ค่าที่ดินและสิ่งก่อสร้าง	1,811.69	17.82	1,082.58	10.68	3,645.08	11.82	3,619.43	11.77	5,456.77	13.35	4,702.01	11.50				
2.4 งบอุดหนุน	1,886.26	18.55	1,751.22	17.28	2,864.64	9.29	2,483.31	8.07	4,750.90	11.62	4,234.53	10.36				
2.5 งบรายจ่ายอื่น	-	-	-	-	808.99	2.62	804.28	2.62	808.99	1.98	804.28	1.97				
รวม	10,166.07	100.00	10,133.50	100.00	30,842.71	100.00	30,756.17	100.00	41,008.78	100.31	40,889.67	100.00				

แหล่งข้อมูล : งานวิเคราะห์งบประมาณ กองแผนงาน สำนักงานอธิการบดี ณ วันที่ 21 เดือน มีนาคม 2555

นักศึกษา

ในปีการศึกษา 2554 มหาวิทยาลัยมหิดลมีจำนวนนักศึกษารวมทั้งสิ้น 30,073 คน เพิ่มขึ้นจากปีการศึกษา 2553 จำนวน 754 คน คิดเป็นอัตราเพิ่มขึ้นร้อยละ 2.57 โดยเป็น นักศึกษาเข้าใหม่ จำนวน 8,425 คน เพิ่มขึ้นจากปีการศึกษา 2553 จำนวน 186 คน คิดเป็น อัตราเพิ่มขึ้นร้อยละ 2.26 และในปีการศึกษา 2553 ผู้สำเร็จการศึกษาทั้งสิ้น จำนวน 7,414 คน เพิ่มขึ้นจากปีการศึกษา 2552 จำนวน 430 คน คิดเป็นอัตราเพิ่มขึ้นร้อยละ 6.16

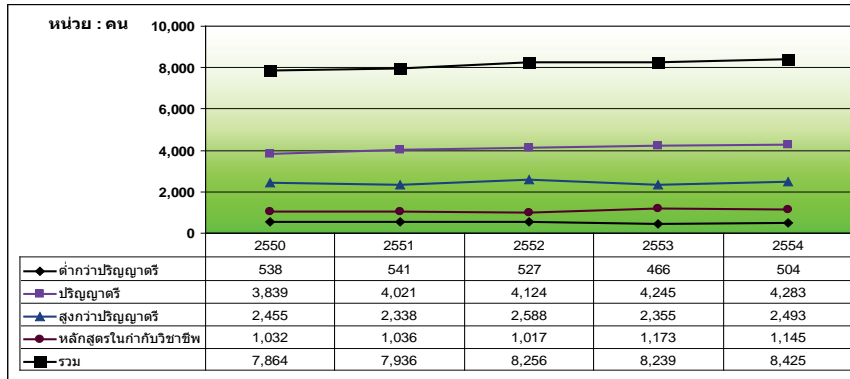
ตารางที่ 12 จำนวนนักศึกษาเข้าใหม่ นักศึกษาทั้งหมด และผู้สำเร็จการศึกษา
จำแนกตามระดับการศึกษา

ระดับการศึกษา	นักศึกษาเข้าใหม่ ปีการศึกษา 2554	นักศึกษาทั้งหมด ปีการศึกษา 2554	ผู้สำเร็จการศึกษา ปีการศึกษา 2553
หลักสูตรมหาวิทยาลัยมหิดล	7,280	27,776	6,166
ต่ำกว่าปริญญาตรี	504	725	402
ปริญญาตรี	4,283	18,511	3,560
ประกาศนียบัตรบัณฑิต	45	46	67
ปริญญาโท	1,974	6,627	1,702
ประกาศนียบัตรบัณฑิตชั้นสูง	262	267	268
ปริญญาเอก	212	1,600	167
หลักสูตรในกำกับวิชาชีพ	1,145	2,297	1,248
แพทย์ประจำบ้าน	399	1,342	400
แพทย์ต่อยอดเฉพาะทาง	145	275	143
แพทย์เฟลโลว์	48	49	32
ทันตแพทย์ประจำบ้าน/เฉพาะทาง	31	109	33
พยาบาลเฉพาะทาง	522	522	640
รวม	8,425	30,073	7,414

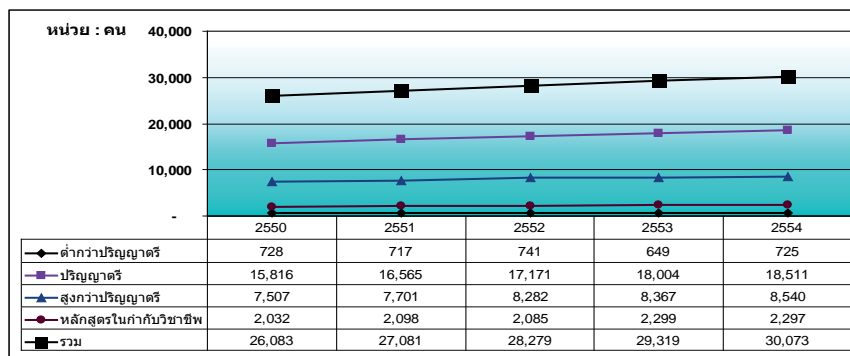
แหล่งข้อมูล : กองบริหารการศึกษา สำนักงานอธิการบดี บัณฑิตวิทยาลัย และส่วนงานต่าง ๆ ที่เปิดรับเอง

ณ กันยายน 2554

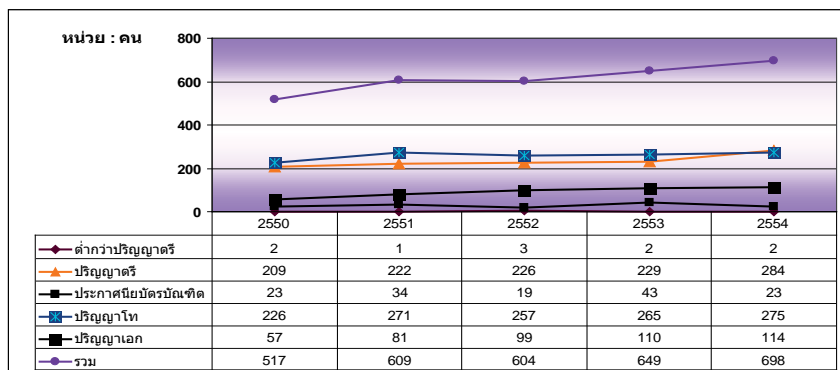
แผนภูมิที่ 12 แสดงจำนวนนักศึกษาเข้าใหม่ ปีการศึกษา 2550 - 2554



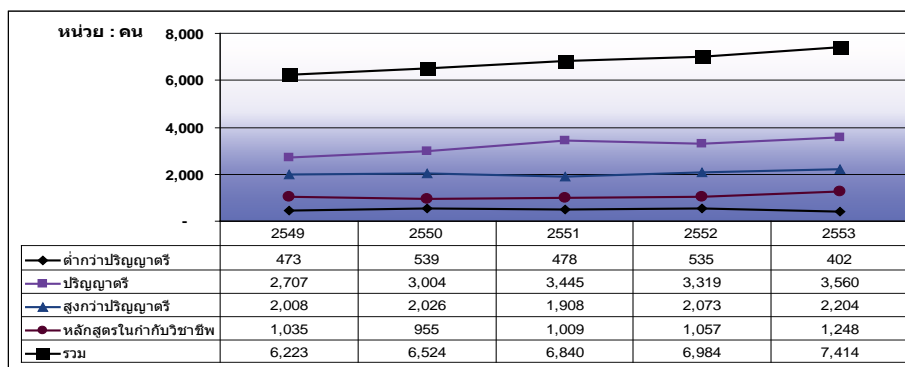
แผนภูมิที่ 13 แสดงจำนวนนักศึกษาทั้งหมด ปีการศึกษา 2550 - 2554



แผนภูมิที่ 14 แสดงจำนวนนักศึกษาต่างชาติ ปีการศึกษา 2550 - 2554



แผนภูมิที่ 15 แสดงจำนวนผู้สำเร็จการศึกษา ปีการศึกษา 2549 - 2553

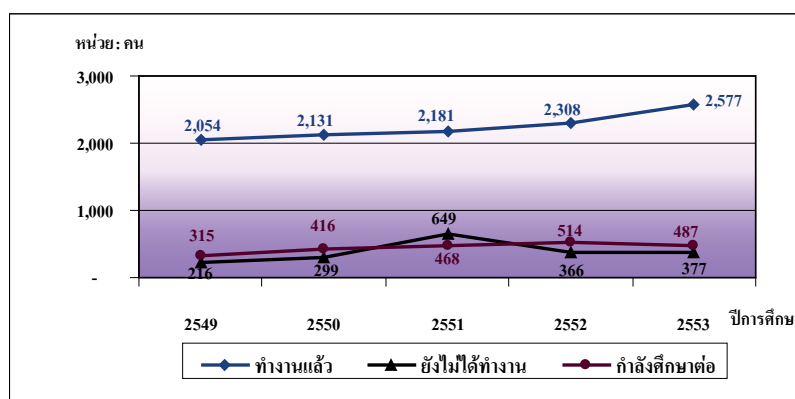


ในปีการศึกษา 2553 มีผู้สำเร็จการศึกษา จำนวน 7,414 คน เพิ่มขึ้นจากปีการศึกษา 2552 จำนวน 430 คน หรือคิดเป็นอัตราเพิ่มขึ้นร้อยละ 6.16 โดยมีผู้สำเร็จการศึกษาระดับปริญญาตรี จำนวน 3,560 คน เป็นผู้บัณฑิตแบบสำรวจภาวะการหางานทำของบัณฑิต จำนวน 3,441 คน คิดเป็นอัตราร้อยละ 96.66 ของผู้สำเร็จการศึกษาระดับปริญญาตรี ในจำนวนนี้

ผู้ทำงานแล้ว จำนวน 2,577 คน คิดเป็นร้อยละ 74.89 ของผู้บัณฑิตแบบสำรวจฯ
 ผู้ยังไม่ได้ทำงาน จำนวน 377 คน คิดเป็นร้อยละ 10.96 ของผู้บัณฑิตแบบสำรวจฯ
 ผู้กำลังศึกษาต่อ จำนวน 487 คน คิดเป็นร้อยละ 14.15 ของผู้บัณฑิตแบบสำรวจฯ

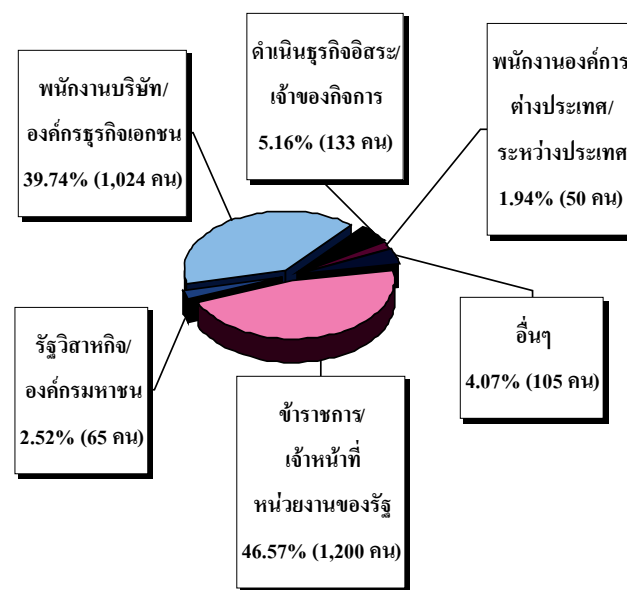
หมายเหตุ : สำรวจหลังสำเร็จการศึกษา 10 เดือน

แผนภูมิที่ 16 แสดงภาวะการทำงานของบัณฑิต มหาวิทยาลัยมหิดล ปีการศึกษา 2549 - 2553

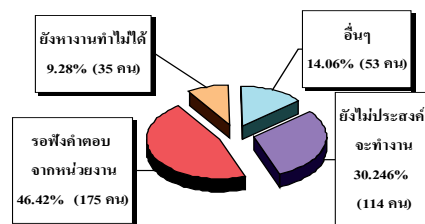


สำหรับผู้ที่ทำงานแล้ว จำนวน 2,577 คน ได้ทำงานตรงกับสาขาวิชาที่สำเร็จการศึกษา จำนวน 2,249 คน คิดเป็นร้อยละ 87.27 และไม่ตรงกับสาขาวิชาที่สำเร็จการศึกษา จำนวน 328 คน คิดเป็นร้อยละ 12.73

แผนภูมิที่ 17 แสดงร้อยละของบัณฑิต ปีการศึกษา 2553 ที่ทำงานจำแนกตามอาชีพ



แผนภูมิที่ 18 แสดงร้อยละของบัณฑิต ปีการศึกษา 2553 ที่ยังไม่ได้ทำงาน จำแนกตามสาเหตุ



หลักสูตร

มหาวิทยาลัยมหิดลมีหลักสูตรทั้งหมด จำนวน 530 หลักสูตร ประกอบด้วย หลักสูตรไทย จำนวน 376 หลักสูตร และหลักสูตรนานาชาติ จำนวน 154 หลักสูตร และในปีการศึกษา 2554 ได้เปิดสอนหลักสูตรจำนวน 511 หลักสูตร คือ หลักสูตรไทย จำนวน 363 หลักสูตร และหลักสูตรนานาชาติ จำนวน 148 หลักสูตร

ตารางที่ 13 จำนวนหลักสูตรทั้งหมดของมหาวิทยาลัยมหิดลและหลักสูตรที่เปิดสอน ปีการศึกษา 2554 จำแนกตามระดับการศึกษาและกลุ่มสาขา

ระดับการศึกษา	หลักสูตรทั้งหมด																	
	กลุ่มสาขาวิชาศาสตร์สุขภาพ				กลุ่มสาขาวิชาศาสตร์และเทคนิคไทย				กลุ่มสาขาสังคมศาสตร์และมนุษยศาสตร์				รวม		หลักสูตรที่เปิดสอน			
	ไทย	นานาชาติ	รวม		ไทย	นานาชาติ	รวม		ไทย	นานาชาติ	รวม		ไทย	นานาชาติ	รวม	ไทย	นานาชาติ	รวม
หลักสูตรของมหาวิทยาลัยมหิดล	92	47	139	83	38	121	39	24	63	169	154	323	160	148	308			
1. ประกาศนิยมบัตร(ต่ำกว่า ป.ตรี)	7	-	7	-	-	-	3	-	3	10	-	10	5	-	5			
2. ปริญญาตรี	29	4	33	13	17	30	9	7	16	55	24	79	51	23	74			
3. ประกาศนียบัตรโสตทัศนศึกษา	1	2	3	-	1	-	-	-	-	-	2	4	2	1	3			
4. ปริญญาโท	48	19	67	37	18	55	22	11	33	88	67	155	88	65	153			
5. ประกาศนียบัตรโสตทัศนศึกษาชั้นสูง	2	2	4	-	-	-	-	-	-	-	2	4	2	2	4			
6. ปริญญาเอก	5	20	25	33	2	35	5	6	11	12	59	71	12	57	69			
หลักสูตรในกำกับสาขาวิชาชีพ	207	-	207	-	-	-	-	-	-	207	-	207	203	-	203			
7. แพทย์ประจำบ้าน	66	-	66	-	-	-	-	-	-	66	-	66	66	-	66			
8. แพทย์ด้อยเฉพาะทาง	76	-	76	-	-	-	-	-	-	76	-	76	76	-	76			
9. ทันตแพทย์ประจำบ้าน	4	-	4	-	-	-	-	-	-	4	-	4	4	-	4			
10. ทันตแพทย์เฉพาะทาง	4	-	4	-	-	-	-	-	-	4	-	4	4	-	4			
10. แพทย์เฟลโลว์	37	-	37	-	-	-	-	-	-	37	-	37	37	-	37			
11. พยาบาลเฉพาะทาง	20	-	20	-	-	-	-	-	-	20	-	20	16	-	16			
รวม	299	47	346	83	38	121	39	24	63	376	154	530	363	148	511			

แหล่งข้อมูล : กองบริหารการศึกษาศึกษา สำนักงานอธิการบดี ข้อมูลสิ้นสุดโดยผ่านความเห็นชอบจากที่ประชุมสภามหาวิทยาลัยมหิดล ครั้งที่ 458 วันที่ 21 มีนาคม พ.ศ. 2555

นอกจากนี้ มหาวิทยาลัยมหิดลยังมีสถาบันสมทบ จำนวน 20 แห่ง ที่มีการจัดการเรียนการสอนในระดับการศึกษาต่างๆ คือ ระดับต่ำกว่าปริญญาตรี จำนวน 3 หลักสูตร ระดับปริญญาตรี จำนวน 29 หลักสูตร ระดับประกาศนียบัตรบัณฑิต จำนวน 12 หลักสูตร และการพยาบาลเฉพาะทาง จำนวน 1 หลักสูตร

ตารางที่ 14 หลักสูตรใหม่ของมหาวิทยาลัยมหิดล ปีการศึกษา 2554

หลักสูตร	สาขาวิชา	ส่วนงาน
สาธารณสุขศาสตรบัณฑิต	- สาธารณสุขศาสตร์	โครงการจัดตั้งวิทยาเขตนครสวรรค์
วิทยาศาสตร์มหาบัณฑิต	- โภชนาการและการกำหนดอาหาร (หลักสูตรนานาชาติ) - รังสีวินิจฉัย (หลักสูตรนานาชาติ)	สถาบันโภชนาการ คณะแพทยศาสตร์ศิริราชพยาบาล
ปรัชญาดุษฎีบัณฑิต	- ศาสตากับการพัฒนา - วิทยาศาสตร์การกีฬา (หลักสูตรนานาชาติ) - พหุวัฒนธรรมศึกษา (หลักสูตรนานาชาติ)	คณะสังคมศาสตร์และมนุษยศาสตร์ วิทยาลัยวิทยาศาสตร์และเทคโนโลยีการกีฬา สถาบันวิจัยภาษาและวัฒนธรรมเอเชีย

สรุปจำนวนหลักสูตรเปิดใหม่/ปรับปรุง และขอปิด ปีการศึกษา 2554

ระดับปริญญา	หลักสูตรใหม่			หลักสูตรปรับปรุง			หลักสูตรที่ปิด		
	ไทย	นานาชาติ	รวม	ไทย	นานาชาติ	รวม	ไทย	นานาชาติ	รวม
1. ต่ำกว่าปริญญาตรี	-	-	-	-	-	-	3	-	3
2. ปริญญาตรี	1	-	1	15	-	15	-	1	1
3. ประกาศนียบัตรบัณฑิต	-	-	-	1	1	2	-	-	-
4. ปริญญาโท	-	2	2	32	14	46	2	-	2
5. ประกาศนียบัตรบัณฑิตชั้นสูง	-	-	-	1	-	1	-	-	-
6. ปริญญาเอก	1	2	3	5	8	13	-	-	-
รวม	2	4	6	54	23	77	5	1	6

แหล่งข้อมูล : กองบริหารการศึกษา สำนักงานอธิการบดี ข้อมูลสิ้นสุดโดยผ่านความเห็นชอบจากที่ประชุมสภามหาวิทยาลัยมหิดล ครั้งที่ 458 วันที่ 21 มีนาคม พ.ศ. 2555

การรักษาพยาบาล

มหาวิทยาลัยมหิดลมีโรงพยาบาลในสังกัด 4 แห่ง คือ โรงพยาบาลศิริราช โรงพยาบาลรามาธิบดี โรงพยาบาลเวชศาสตร์เขตร้อน และศูนย์การแพทย์กาญจนาภิเษก ในปีงบประมาณ 2554 ให้บริการตรวจรักษาผู้ป่วยนอก จำนวน 4,439,455 ราย และรับผู้ป่วยเข้ารับการรักษาเป็นผู้ป่วยใน จำนวน 122,711 ราย

ตารางที่ 15 จำนวนผู้รับบริการของโรงพยาบาลในสังกัดมหาวิทยาลัยมหิดล ปีงบประมาณ 2554

โรงพยาบาล	ผู้ป่วยนอก		ผู้ป่วยใน			
	ต่อปี	ต่อวัน*	จำนวน เตียง	จำนวน ผู้ป่วย	ผู้ป่วย ต่อเตียง ต่อปี	จำนวนวัน ที่ครองเตียง ต่อราย**
โรงพยาบาลศิริราช	2,858,130	10,993	2,245	83,139	37	10
โรงพยาบาลรามาธิบดี	1,372,160	5,278	1,378	36,559	27	14
โรงพยาบาลเวชศาสตร์เขตร้อน	58,871	226	250	1,776	7	52
ศูนย์การแพทย์กาญจนาภิเษก	150,294	578	38	1,237	33	11
รวม	4,439,455	17,075	3,921	122,711	31	12

หมายเหตุ : * เป็นค่าเฉลี่ยที่คำนวณจาก 260 วันทำการ

** เป็นค่าเฉลี่ยที่คำนวณจาก 365 วัน

ในปีงบประมาณ 2554 มหาวิทยาลัยมหิดล มีส่วนงานที่ให้บริการด้านทันตกรรม 4 แห่ง โดยมีหน่วยทำฟันให้บริการรวมทั้งสิ้น 581 หน่วยทำฟัน และให้บริการตรวจรักษาด้านทันตกรรมแก่ผู้ป่วย จำนวน 612,942 ราย

ในปีการศึกษา 2554 มหาวิทยาลัยได้ให้บริการด้านการรักษาพยาบาลและทันตกรรม โดยเปิดหน่วยบริการสุขภาพแก่นักศึกษากระจายตามส่วนงานต่างๆ คิดเป็นรายจ่ายเงินค่าบริการสุขภาพนักศึกษา จำนวน 16,265,388.- บาท จำนวนนักศึกษามาใช้บริการทั้งสิ้น 32,206 ครั้ง (ข้อมูลจากกองกิจการนักศึกษา สำนักงานอธิการบดี ณ วันที่ 30 กันยายน พ.ศ. 2554)

ตารางที่ 16 จำนวนผู้ป่วยและหน่วยทำฟันของส่วนงานในสังกัดมหาวิทยาลัยมหิดล
ปีงบประมาณ 2554

ส่วนงาน	จำนวนหน่วย ทำฟัน (ยูนิต)	จำนวนผู้ป่วย (ราย)	ผู้ป่วยต่อหน่วยทำฟัน (ราย/ยูนิต)
คณะแพทยศาสตร์ศิริราชพยาบาล	31	51,203	1,652
คณะแพทยศาสตร์โรงพยาบาลรามาธิบดี	26	58,641	2,255
คณะทันตแพทยศาสตร์	409	383,285	937
ศูนย์การแพทย์กาญจนาภิเษก	115	119,813	1,042
รวมทั้งสิ้น	581	612,942	1,055

และมีการให้บริการทางทันตกรรมโดยไม่คิดมูลค่า จำนวน 83,392 ราย ดังนี้

- การให้บริการหน่วยทันตกรรมโรงเรียน จำนวน 181 ราย
- การให้บริการทางทันตกรรมแก่ผู้ป่วยในโอกาสพิเศษ จำนวน 275 ราย
- โครงการพระราชทานความช่วยเหลือ สำนักราชเลขาธิการ
(หน่วยเคลื่อนที่) จำนวน 1,084 ราย
- โครงการพัฒนาสุขภาพช่องปากและระบบบดเคี้ยว
ผู้ด้อยโอกาส จำนวน 49,828 ราย
- โครงการบูรณะฟันผู้ที่มีใบหน้าขากรรไกรบกพร่อง จำนวน 6,225 ราย
- โครงการเสริมสร้างทันตสุขภาพแก่ชุมชน จำนวน 25,799 ราย

ในปีงบประมาณ 2554 คณะกายภาพบำบัดเปิดให้บริการทางคลินิกกายภาพบำบัดระบบกล้ามเนื้อ กระดูก ข้อต่อ ระบบประสาท เด็ก กีฬา และการยศาสตร์ และกิจกรรมบำบัดในเด็ก ผู้ใหญ่ ผู้สูงอายุ และผู้มีภาวะบกพร่องทางจิต มีผู้มารับบริการ จำนวน 90,742 ราย

ในปีงบประมาณ 2554 มหาวิทยาลัยมหิดลได้ให้บริการตรวจสอบทางห้องปฏิบัติการ แก่ผู้ป่วยที่มารับการรักษาพยาบาล รวมทั้งสิ้น 2,849,875 รายทดสอบ

หน่วย : รายทดสอบ

ส่วนงาน	จำนวนที่ให้บริการ	
	ต่อปี	ต่อวัน **
คณะแพทยศาสตร์ศิริราชพยาบาล	582,583	2,241
คณะแพทยศาสตร์โรงพยาบาลรามาธิบดี	372,726	1,434
คณะสาธารณสุขศาสตร์	110,368	424
คณะเทคนิคการแพทย์	1,406,949	5,411
คณะเวชศาสตร์เขตร้อน	158,255	609
ศูนย์การแพทย์กาญจนาภิเษก	218,994	842
รวม	2,849,875	10,961

หมายเหตุ : ** คำนวณจาก 260 วันทำการ

นอกจากนี้ คณะสัตวแพทยศาสตร์ มหาวิทยาลัยมหิดล ยังเปิดให้บริการตรวจรักษาโรค ในปีงบประมาณ 2554 ได้ให้บริการสัตว์ที่ป่วย จำนวนทั้งสิ้น 67,349 ตัว ดังนี้

หน่วย : ตัว

โรงพยาบาล/ประเภท	จำนวน
โรงพยาบาลสัตว์ประศุอาทร	63,273
- อายุรกรรมทั่วไป	47,429
- ศัลยกรรม	3,887
- สัตว์ป่วยใน (ward และ ccu)	8,343
- สัตว์ป่วยฉุกเฉิน	3,614
โรงพยาบาลปศุสัตว์และสัตว์ป่า ปศุपालัน	4,076
- สุนัข	3,275
- แมว	556
- ปศุสัตว์	123
- สัตว์ป่า	94
- ม้า	28
รวมทั้งสิ้น	67,349

การวิจัย

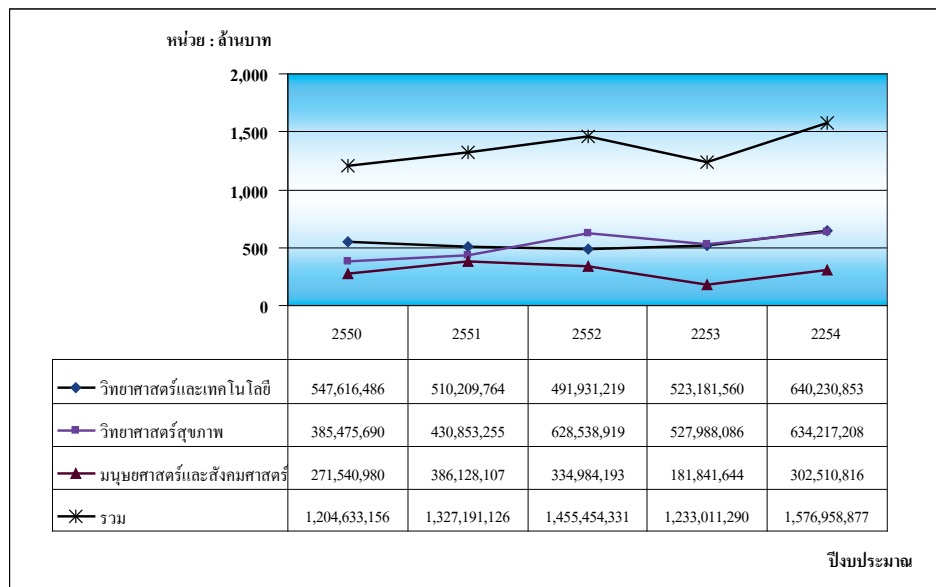
ในปีงบประมาณ 2554 มหาวิทยาลัยมหิดลมีโครงการวิจัย จำนวน 1,811 โครงการ โดยได้รับเงินสนับสนุนจาก 4 แหล่งทุน คือ ทุนภายในมหาวิทยาลัย ทุนภายนอกมหาวิทยาลัยในประเทศ ทุนต่างประเทศ ทุนต่างประเท และโครงการวิจัยที่ดำเนินการผ่านศูนย์พัฒนาปัญญาคม จำนวนเงินรวม 1,576.96 ล้านบาท

ตารางที่ 17 จำนวนโครงการวิจัยและงบประมาณที่ได้รับ ปีงบประมาณ 2554 จำแนกตามแหล่งเงินทุนและกลุ่มสาขาการวิจัย

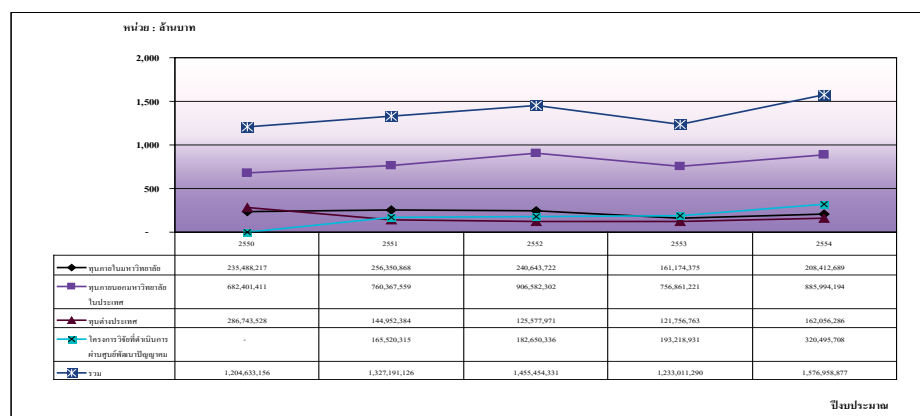
แหล่งเงินทุน	กลุ่มสาขาการวิจัย										รวม	
	วิทยาศาสตร์และเทคโนโลยี		วิทยาศาสตร์สุขภาพ		มนุษยศาสตร์และสังคมศาสตร์		วิทยาศาสตร์และสังคมศาสตร์				จำนวนโครงการ	จำนวนเงินที่ได้รับทุน (บาท)
	จำนวนโครงการ	จำนวนเงินที่ได้รับทุน (บาท)	จำนวนโครงการ	จำนวนเงินที่ได้รับทุน (บาท)	จำนวนโครงการ	จำนวนเงินที่ได้รับทุน (บาท)	จำนวนโครงการ	จำนวนเงินที่ได้รับทุน (บาท)				
ทุนภายในมหาวิทยาลัย	156	115,039,794	87	59,490,095	29	33,882,800	272	208,412,689				
เงินงบประมาณแผ่นดิน	46	68,450,000	31	38,163,800	12	25,600,000	89	132,213,800				
เงินรายได้มหาวิทยาลัย	110	46,589,794	56	21,326,295	17	8,282,800	183	76,198,889				
ทุนภายนอกมหาวิทยาลัยในประเทศ	746	327,997,025	451	435,572,730	133	122,424,439	1,330	885,994,194				
ภาครัฐบาล	745	317,181,125	386	396,781,374	133	122,424,439	1,264	836,386,938				
ภาคเอกชน	1	10,815,900	65	38,791,356	-	-	66	49,607,256				
ทุนต่างประเทศ	23	111,476,767	48	37,596,696	18	12,982,823	89	162,056,286				
โครงการวิจัยที่ดำเนินการผ่านศูนย์พัฒนาปัญญาคม	13	85,717,267	33	101,557,687	74	133,220,754	120	320,495,708				
รวมทั้งหมด	938	640,250,853	619	634,217,208	254	302,510,816	1,811	1,576,958,877				

แหล่งข้อมูล : กองบริหารงานวิจัย สำนักงานอธิการบดี ณ วันที่ 31 มกราคม พ.ศ. 2555

แผนภูมิที่ 19 แสดงจำนวนเงินที่ได้รับทุนวิจัย ปีงบประมาณ 2550 - 2554 จำแนกตาม
กลุ่มสาขาการวิจัย



แผนภูมิที่ 20 แสดงจำนวนเงินที่ได้รับทุนวิจัย ปีงบประมาณ 2550-2554 จำแนกตาม
แหล่งเงินทุน



สถานที่ตั้งมหาวิทยาลัยมหิดล

ปัจจุบันมหาวิทยาลัยมหิดลมีส่วนงานในสังกัดที่ตั้งอยู่บนเนื้อที่ 9,858 ไร่ 2 งาน 60 ตารางวา ในพื้นที่ต่าง ๆ 10 แห่ง ดังนี้

1. พื้นที่เขตบางพลัด กรุงเทพมหานคร
มีเนื้อที่ 2 ไร่ 18 ตารางวา เป็นที่ตั้งของคณะกายภาพบำบัด (ที่ปฏิบัติงานของนักศึกษาและการให้บริการผู้ป่วย)
2. พื้นที่เขตบางกอกน้อย กรุงเทพมหานคร
มีเนื้อที่ 106 ไร่ 3 งาน 1 ตารางวา แบ่งเป็น 2 บริเวณ คือ
 - บริเวณถนนพรานนก เป็นที่ตั้งของคณะแพทยศาสตร์ศิริราชพยาบาล คณะเทคนิคการแพทย์ และคณะพยาบาลศาสตร์
 - บริเวณถนนบางขุนนนท์ เป็นที่ตั้งของหอพักพยาบาล บางขุนนนท์
3. พื้นที่เขตตลิ่งชัน กรุงเทพมหานคร
มีเนื้อที่ 2 ไร่ 1 งาน 53 ตารางวา บริเวณถนนบรมราชชนนี เป็นที่ตั้งของหอพักพยาบาล บางระมาด
4. พื้นที่เขตราชเทวี กรุงเทพมหานคร
มีเนื้อที่ 205 ไร่ 2 งาน 78 ตารางวา แบ่งเป็น 4 บริเวณ คือ
 - บริเวณถนนศรีอยุธยา เป็นที่ตั้งของคณะเภสัชศาสตร์
 - บริเวณถนนพระราม 6 เป็นที่ตั้งของคณะวิทยาศาสตร์ คณะแพทยศาสตร์ โรงพยาบาลรามาธิบดี และศูนย์ตรวจสอบสารต้องห้ามในนักกีฬา
 - บริเวณถนนราชวิถี เป็นที่ตั้งของคณะสาธารณสุขศาสตร์ และคณะเวชศาสตร์เขตร้อน
 - บริเวณถนนโยธี เป็นที่ตั้งของคณะทันตแพทยศาสตร์
5. พื้นที่เขตพญาไท กรุงเทพมหานคร
มีเนื้อที่ 2 ไร่ 2 งาน 61 ตารางวา บริเวณถนนวิภาวดีรังสิต เป็นที่ตั้งอาคาร มิวของวิทยาลัยการจัดการ
6. พื้นที่ตำบลศาลายา อำเภอพุทธมณฑล และตำบลบางกระพิก อำเภอสามพราน จังหวัดนครปฐม เป็นที่ตั้งของมหาวิทยาลัยมหิดล ศาลายา
 - 6.1 ตำบลศาลายา อำเภอพุทธมณฑล มีเนื้อที่ 1,239 ไร่ 1 งาน 61 ตารางวา เป็นที่ตั้งของสำนักงานสภามหาวิทยาลัย สำนักงานอธิการบดี (กองต่าง ๆ ศูนย์การแพทย์ กาญจนภิเษก ศูนย์บริหารจัดการความเสี่ยง ศูนย์บริหารทรัพย์สินทางปัญญา ศูนย์บริหาร

สินทรัพย์ ศูนย์พัฒนาปัญญาคุณ ศูนย์จิตตปัญญาศึกษา ศูนย์ตรวจสอบภายใน และศูนย์ส่งเสริมจริยธรรมการวิจัยในคน โครงการจัดตั้งวิทยาเขตนครสวรรค์ โครงการจัดตั้งวิทยาเขตอำนาจเจริญ และโครงการจัดตั้งสถาบันสิทธิมนุษยชนและสันติศึกษา) คณะวิทยาศาสตร์ (เฉพาะส่วนที่ดำเนินการสอนนักศึกษาปีที่ 1-2) คณะแพทยศาสตร์โรงพยาบาลรามาธิบดี (อาคารเรียนพยาบาลและหอพักนักศึกษาพยาบาล ภาควิชาพยาบาลศาสตร์) คณะเทคนิคการแพทย์ (อาคารวิทยาศาสตร์และเทคโนโลยีการแพทย์) บัณฑิตวิทยาลัย คณะสังคมศาสตร์และมนุษยศาสตร์ คณะสิ่งแวดล้อมและทรัพยากรศาสตร์ คณะวิศวกรรมศาสตร์ คณะสัตวแพทยศาสตร์ (อาคารเรียนและโรงพยาบาลสัตว์) คณะกายภาพบำบัด คณะศิลปศาสตร์ คณะเทคโนโลยีสารสนเทศ และการสื่อสาร สถาบันวิจัยประชากรและสังคม สถาบันโภชนาการ สถาบันวิจัยภาษาและวัฒนธรรมเอเชีย สถาบันชีววิทยาศาสตร์โมเลกุล สถาบันพัฒนาสุขภาพอาเซียน สถาบันแห่งชาติเพื่อการพัฒนาเด็กและครอบครัว สถาบันนวัตกรรมการเรียนรู้ หอสมุดและคลังความรู้มหาวิทยาลัยมหิดล ศูนย์สัตว์ทดลองแห่งชาติ วิทยาลัยราชสุดา วิทยาลัยวิทยาศาสตร์และเทคโนโลยีการกีฬา วิทยาลัยนานาชาติ วิทยาลัยดุริยางคศิลป์ และวิทยาลัยศาสนศึกษา

6.2 ตำบลบางกระพี้ อำเภอสสามพราน มีเนื้อที่ประมาณ 11 ไร่ เป็นที่ตั้งของ “น้ำทองสิกขาลัย” วิทยาลัยศาสนศึกษา

7. พื้นที่ในจังหวัดนครราชสีมา

มีเนื้อที่ 28 ไร่ 2 งาน 15 ตารางวา ตำบลสูงเนิน อำเภอสูงเนิน เป็นที่ตั้งของ สถานฝึกอบรมและวิจัยอนามัยชนบท สูงเนิน คณะสาธารณสุขศาสตร์

8. พื้นที่ในจังหวัดกาญจนบุรี

มีเนื้อที่ 6,792 ไร่ ตำบลลุ่มลุ่ม อำเภอไทรโยค เป็นที่ตั้งของวิทยาเขตกาญจนบุรี มหาวิทยาลัยมหิดล

9. พื้นที่ในจังหวัดนครสวรรค์ เป็นที่ตั้งของโครงการจัดตั้งวิทยาเขตนครสวรรค์

9.1 ตำบลบึงเสนาท อำเภอเมือง มีเนื้อที่ 32 ไร่

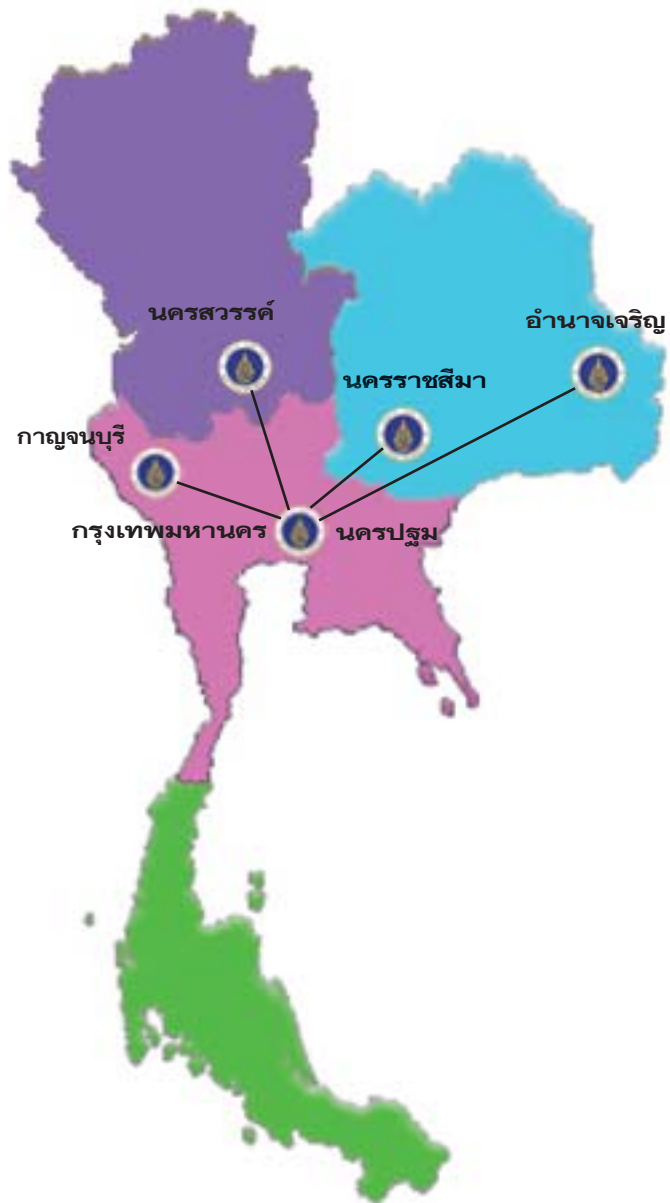
9.2 ตำบลเขาทอง อำเภอพยุหะคีรี มีเนื้อที่ 1,009 ไร่

10. พื้นที่ในจังหวัดอำนาจเจริญ เป็นที่ตั้งของโครงการจัดตั้งวิทยาเขตอำนาจเจริญ

10.1 ตำบลโนนหนามแท่ง อำเภอเมือง บริเวณศูนย์ราชการจังหวัดอำนาจเจริญ มีเนื้อที่ 43 ไร่ เป็นที่ตั้งของอาคารอเนกประสงค์

10.2 ตำบลสร้างนกทา อำเภอเมือง มีเนื้อที่ 384 ไร่ 73 ตารางวา

แผนที่แสดงที่ตั้งของมหาวิทยาลัยมหิดล



อาคารสถานที่

ในปีงบประมาณ 2554 มหาวิทยาลัยมหิดลได้จัดสรรการใช้งบประมาณในสิ่งก่อสร้างรวมเป็นเงิน 5,456.77 ล้านบาท จำแนกเป็นงบประมาณแผ่นดิน 1,811.69 ล้านบาท คิดเป็นร้อยละ 33.20 โดยเป็นโครงการก่อสร้างผูกพัน 1,712.69 ล้านบาท โครงการก่อสร้างอาคารใหม่ 63.00 ล้านบาท และเงินรายได้มหาวิทยาลัยมหิดล 3,645.08 ล้านบาท คิดเป็นร้อยละ 66.80 (ข้อมูลจากงานวิเคราะห์และติดตามงบประมาณ กองแผนงาน สำนักงานอธิการบดี ณ วันที่ 21 มีนาคม พ.ศ. 2555)

ตารางที่ 18 จำนวนอาคารหอพัก ห้องพัก และจำนวนนักศึกษาที่เข้าพัก ปีการศึกษา 2554
จำแนกตามส่วนงาน

ส่วนงาน	จำนวนอาคาร (อาคาร)	จำนวนห้องพัก (ห้อง)	จำนวนนักศึกษา ที่เข้าพัก (คน)
กองกิจการนักศึกษา (หอพักศาลายา)	10	1,070	3,672
คณะแพทยศาสตร์ศิริราชพยาบาล	8	914	2,728
คณะแพทยศาสตร์โรงพยาบาลรามาธิบดี	4	567	1,876
คณะพยาบาลศาสตร์	4	265	946
วิทยาเขตกาญจนบุรี	3	126	535
โครงการจัดตั้งวิทยาเขตอำนาจเจริญ	1	20	80
รวมทั้งสิ้น	30	2,962	9,837

แหล่งข้อมูล : ส่วนงาน ณ ธันวาคม 2554

ตารางที่ 19 จำนวนอาคารและพื้นที่อาคารรวม ปีงบประมาณ 2554 จำแนกตามส่วนงาน

ลำดับ	ส่วนงาน	จำนวนอาคาร* (หลัง)	พื้นที่ใช้สอยภายในอาคาร รวมทั้งสิ้น (ตร.ม.)
1	สำนักงานอธิการบดี	16	81,940.00
2	คณะแพทยศาสตร์ศิริราชพยาบาล	62	648,156.00
3	คณะสาธารณสุขศาสตร์ (รวมอาคารที่สูงเนิน 10 หลัง)	21	45,583.22
4	คณะเทคนิคการแพทย์	2	26,106.60
5	คณะเวชศาสตร์เขตร้อน (รวมอาคารที่วิทยาเขต กาญจนบุรี 1 อาคาร)	13	92,759.00
6	คณะวิทยาศาสตร์	19	124,535.88
7	บัณฑิตวิทยาลัย	3	9,117.40
8	คณะแพทยศาสตร์โรงพยาบาลรามาธิบดี	32	330,689.65
9	คณะทันตแพทยศาสตร์	5	28,712.30
10	คณะเภสัชศาสตร์	3	50,258.00
11	คณะสังคมศาสตร์และมนุษยศาสตร์	4	10,879.99
12	คณะพยาบาลศาสตร์	8	49,294.60
13	คณะสิ่งแวดล้อมและทรัพยากรศาสตร์	4	31,307.88
14	คณะวิศวกรรมศาสตร์	3	52,527.06
15	คณะสัตวแพทยศาสตร์ (รวมอาคารที่วิทยาเขตกาญจนบุรี 1 อาคาร)	3	40,452.00
16	คณะกายภาพบำบัด	2	24,619.65
17	คณะศิลปศาสตร์	1	16,060.86
18	คณะเทคโนโลยีสารสนเทศและการสื่อสาร (วิทยาเขตศาลายา เป็นอาคารเดียวกับหอสมุดและ คลังความรู้มหาวิทยาลัยมหิดล และวิทยาเขตพญาไท 1 อาคาร)	2	19,209.00
19	สถาบันวิจัยประชากรและสังคม (รวมอาคารที่วิทยาเขต กาญจนบุรี 1 อาคาร)	2	13,331.00
20	สถาบันโภชนาการ	4	11,530.47
21	สถาบันวิจัยภาษาและวัฒนธรรมเอเซีย	2	22,719.51

ตารางที่ 19 (ต่อ)

ลำดับ	ส่วนงาน	จำนวนอาคาร* (หลัง)	พื้นที่ใช้สอยภายในอาคาร รวมทั้งสิ้น (ตร.ม.)
22	สถาบันพัฒนาสุขภาพอาเซียน	5	5,775.50
23	สถาบันแห่งชาติเพื่อการพัฒนาเด็กและครอบครัว	2	14,923.89
24	สถาบันนวัตกรรมการเรียนรู้ (บริเวณชั้น 1 อาคารอำนวยการศูนย์ศาลาเดิมน)	-	3,300.00
25	สถาบันชีววิทยาศาสตร์โมเลกุล	6	29,847.09
26	วิทยาลัยราชสุดา	5	21,926.23
27	วิทยาลัยวิทยาศาสตร์และเทคโนโลยีการกีฬา	1	18,219.60
28	วิทยาลัยการจัดการ	1	9,256.08
29	วิทยาลัยนานาชาติ (รวมพื้นที่เช่า)	12	38,829.22
30	วิทยาลัยดุริยางคศิลป์	4	27,271.87
31	วิทยาลัยศาสนศึกษา (รวมหอพักน้ำทองสิกขาลัย)	10	16,108.92
32	ศูนย์การแพทย์กาญจนาภิเษก	6	62,977.75
33	ศูนย์ตรวจสอบสารต้องห้ามในนักกีฬา	0	774.25
34	ศูนย์สัตว์ทดลองแห่งชาติ	7	7,007.80
35	หอสมุดและคลังความรู้มหาวิทยาลัยมหิดล	2	21,100.00
36	วิทยาเขตกาญจนบุรี	23	39,887.21
37	โครงการจัดตั้งวิทยาเขตนครสวรรค์	1	3,800.00
38	โครงการจัดตั้งวิทยาเขตอำนาจเจริญ	1	7,583.40
39	อาคารชุดพักอาศัย	3	45,482.82
รวมทั้งสิ้น		300	2,103,861.70

หมายเหตุ : * ไม่รวมอาคารที่อยู่ระหว่างการก่อสร้าง

แหล่งข้อมูล : กองกายภาพและสิ่งแวดล้อม สำนักงานอธิการบดี ณ ธันวาคม พ.ศ. 2554

เอกสารอ้างอิง

1. จุฬาลงกรณ์มหาวิทยาลัย, คณะแพทยศาสตร์และศิริราชพยาบาล. เวชชนิสิต 2482 ฉบับที่ระลึกงานฉลอง 50 ปี 2432-2482. กรุงเทพฯ : โรงพิมพ์ไทยเกษม ; 2483.
2. มหาวิทยาลัยมหิดล. แผนยุทธศาสตร์มหาวิทยาลัยมหิดล (พ.ศ. 2552-2555). กองแผนงาน ; 2552.
3. มหาวิทยาลัยมหิดล. หนึ่งรอบนักษัตร มหาวิทยาลัยมหิดล พุทธศักราช 2522 ถึง 2534. กรุงเทพฯ : โรงพิมพ์สถาบันพัฒนาการสาธารณสุขอาเซียน ; 2535.
4. มหาวิทยาลัยมหิดล, คณะแพทยศาสตร์ศิริราชพยาบาล. ศิริราชร้อยปี ประวัติและวิวัฒนาการ. กรุงเทพฯ : โรงพิมพ์บริษัทวิคตอรีเพาเวอร์พอยท์ จำกัด ; 2531.
5. มหาวิทยาลัยมหิดล, คณะแพทยศาสตร์ศิริราชพยาบาล. 100 ปี สมเด็จพระมหิตลาธิเบศร อดุลยเดชวิกรม พระบรมราชชนก. กรุงเทพฯ : บริษัท อมรินทร์พริ้นติ้งกรุ๊ป จำกัด ; 2534.
6. มหาวิทยาลัยมหิดล, คณะแพทยศาสตร์ศิริราชพยาบาล. อนุสรณ์ 84 ปี ศิริราช. กรุงเทพฯ : กรุงเทพมหานครพิมพ์ ; 2519.

สารสนเทศ 2555 มหาวิทยาลัยมหิดล

ที่ปรึกษา :

รองศาสตราจารย์สรนิต ศิลธรรม รองอธิการบดีฝ่ายนโยบายและแผน
นางสาวปวีณา ลาวณิชย์ศิริ รักษาการแทนผู้อำนวยการกองแผนงาน
นางสาวจิตเกษม ต้นสกุล หัวหน้างานยุทธศาสตร์และวิจัยสถาบัน

รวบรวม ประมวลผล วิเคราะห์ และเรียบเรียง :

นางสาวอุไรวรรณ สุขไพเราะ นักวิเคราะห์นโยบายและแผน

ปก :

นายชนภัทร แสงธจักร์ นักวิเคราะห์นโยบายและแผน

จัดทำโดย :

งานยุทธศาสตร์และวิจัยสถาบัน กองแผนงาน
สำนักงานอธิการบดี มหาวิทยาลัยมหิดล
โทร. 0 2849 6000 ต่อ 6141-3, 0 2849 6141-3
โทรสาร 0 2849 6131