



Mahidol University
Wisdom of the Land

คณะกรรมการดำเนินงานบริหารและพัฒนาระบบกายภาพ และสิ่งแวดล้อมอย่างยั่งยืน ครั้งที่ 3/2567



11 ธันวาคม 2567



ระเบียบวาระที่ 1 เรื่องแจ้งเพื่อทราบ

- 1.1 ประธานแจ้งเพื่อทราบ
- 1.2 โครงการจัดทำคาร์บอนฟุตพริ้นท์ขององค์กร ระดับส่วนงานภายในมหาวิทยาลัยมหิดล

ระเบียบวาระที่ 2 รับรองรายงานการประชุม

คณะกรรมการดำเนินงานบริหารและพัฒนาระบบกายภาพและสิ่งแวดล้อมอย่างยั่งยืน ครั้งที่ 2/2567

ระเบียบวาระที่ 3 เรื่องสืบเนื่อง

- ไม่มี -

ระเบียบวาระที่ 4 เรื่องเสนอเพื่อพิจารณา

- 4.1 ตัวชี้วัดด้านสิ่งแวดล้อม มหาวิทยาลัยมหิดล
- 4.2 นโยบายด้านสิ่งแวดล้อม มหาวิทยาลัยมหิดล
 - 4.2.1 (ร่าง) นโยบายการบริหารจัดการขยะมหาวิทยาลัยมหิดล พ.ศ. 2567
 - 4.2.2 (ร่าง) มาตรการบริหารจัดการขยะ มหาวิทยาลัยมหิดล พ.ศ. 2567
 - 4.2.3 (ร่าง) นโยบายการลดขยะพลาสติกใช้ครั้งเดียวทิ้งในมหาวิทยาลัยมหิดล พ.ศ. 2567

ระเบียบวาระที่ 5 เรื่องอื่น ๆ



ระเบียบวาระที่ 1 เรื่องแจ้งเพื่อทราบ

1.1 ประธานแจ้งเพื่อทราบ

1.2 โครงการจัดทำคาร์บอนฟุตพริ้นท์ขององค์กร ระดับส่วนงานภายใน มหาวิทยาลัยมหิดล

มหาวิทยาลัย ได้เห็นถึงความสำคัญของการใช้ทรัพยากรอย่างมีประสิทธิภาพ พร้อมการประเมินคาร์บอนฟุตพริ้นท์ขององค์กร ที่จะนำไปสู่การกำหนดแนวทางการบริหารจัดการเพื่อลดการปล่อยก๊าซเรือนกระจกของทุกส่วนงาน เพื่อเข้าสู่ความเป็นกลางทางคาร์บอน (Carbon Neutrality)

ในการนี้ จึงได้จัดสรรงบประมาณ ให้คณะสาธารณสุขศาสตร์ เป็นผู้ดำเนิน โครงการจัดทำ คาร์บอนฟุตพริ้นท์ขององค์กรระดับส่วนงานภายในมหาวิทยาลัยมหิดล เพื่อจัดทำคู่มือแนวทางการประเมินคาร์บอนฟุตพริ้นท์ขององค์กรสำหรับประเมินภายในส่วนงานมหาวิทยาลัยมหิดล และสนับสนุนการจัดทำร่างรายงานการปล่อยและดูดกลับก๊าซเรือนกระจกขององค์กรสำหรับส่วนงานภายในมหาวิทยาลัยมหิดล โดยมีกลุ่มเป้าหมายคือส่วนงาน จำนวน 10 ส่วนงาน จึงขอเรียนเชิญส่วนงานเข้าร่วมโครงการดังกล่าวโดยไม่มีค่าใช้จ่าย



ระเบียบวาระที่ 2 รับรองรายงานการประชุม
คณะกรรมการดำเนินงานบริหารและพัฒนาระบบกายภาพและ
สิ่งแวดล้อมอย่างยั่งยืน ครั้งที่ 2/2567



4.1 ตัวชี้วัดด้านสิ่งแวดล้อม มหาวิทยาลัยมหิดล

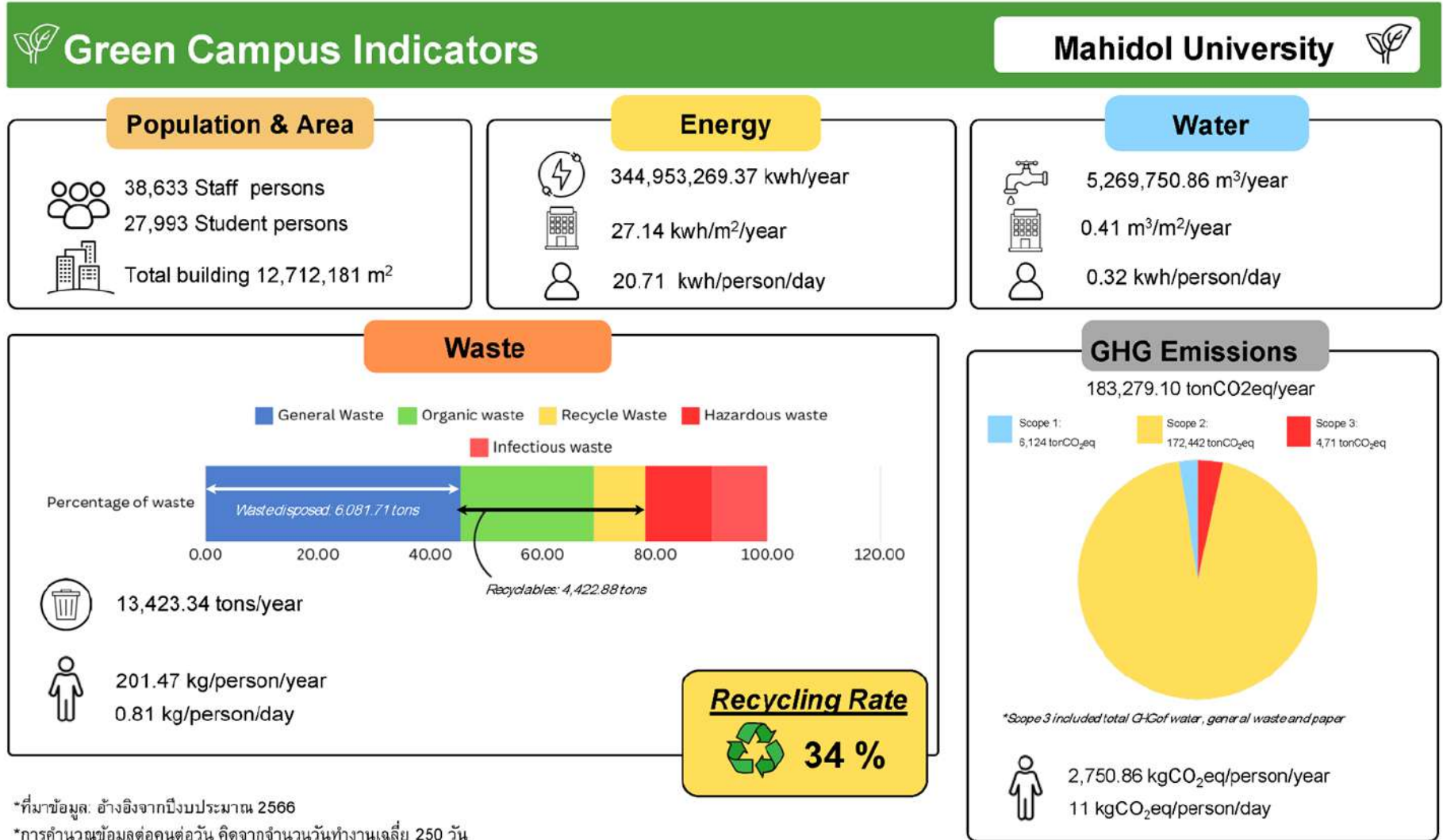
มหาวิทยาลัย ได้เห็นถึงความสำคัญของการใช้ทรัพยากรอย่างมีประสิทธิภาพ จึงได้กำหนดตัวชี้วัดความยั่งยืนด้านสิ่งแวดล้อม ที่มีการกำหนดค่าเป้าหมาย เพื่อติดตามในระดับส่วนงาน

ได้แก่ ปริมาณขยะทั่วไปทั้งหมด ร้อยละการรีไซเคิลเทียบกับขยะทั้งหมด ปริมาณการปล่อยก๊าซเรือนกระจกทุกขอบเขต เพื่อประเมินผลทุกส่วนงานและสรุปรายงานทุกไตรมาส

Strategic GoalS4				การรายงาน
ลำดับ	KPIs	ค่าเป้าหมาย 2568	KPIs Level	
4.16	4.16.1 ปริมาณขยะทั่วไปทั้งหมด (กก./คน/วัน)	0.3	Monitoring	รายไตรมาส
	4.16.2 ร้อยละการรีไซเคิลเทียบกับขยะทั้งหมด (ร้อยละ)	15	Monitoring	รายไตรมาส
	4.16.3 ปริมาณการปล่อยก๊าซเรือนกระจกทุกขอบเขต (กก./คน/วัน)	25	Monitoring	รายไตรมาส



4.1 ตัวชี้วัดด้านสิ่งแวดล้อม มหาวิทยาลัยมหิดล



*ที่มาข้อมูล: อ้างอิงจากปีงบประมาณ 2566

*การคำนวณข้อมูลต่อคนต่อวัน คัดจากจำนวนวันทำงานเฉลี่ย 250 วัน

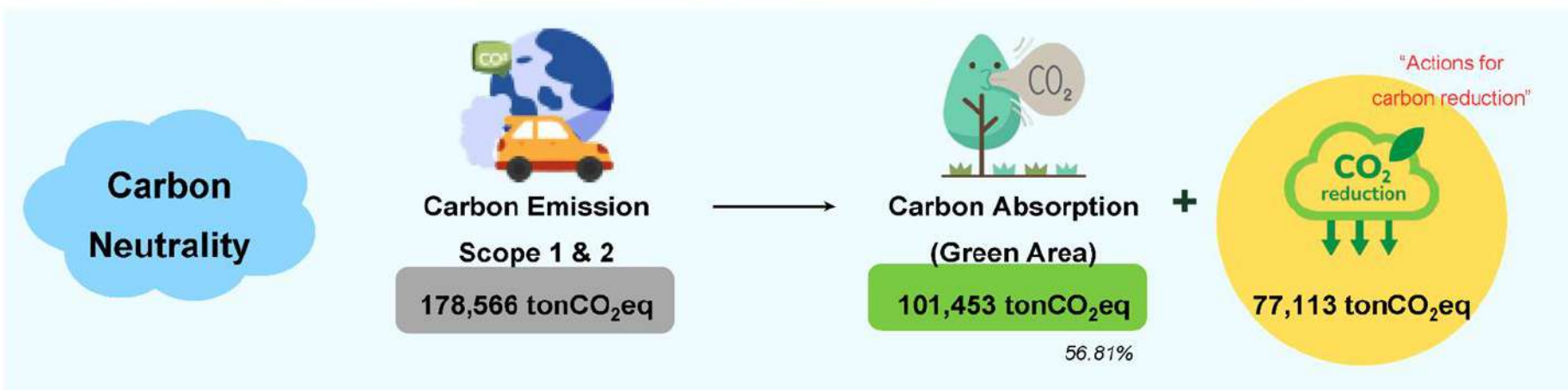


4.1 ตัวชี้วัดด้านสิ่งแวดล้อม มหาวิทยาลัยมหิดล

Carbon Absorption by Green Area



CAMPUS	Salaya	Kanchanaburi	Nakhonsawan	Amnatcharoen
Carbon Absorption	6,523.20 tonCO ₂ eq	87,068.57 tonCO ₂ eq	3,642.42 tonCO ₂ eq	4,219.25 tonCO ₂ eq





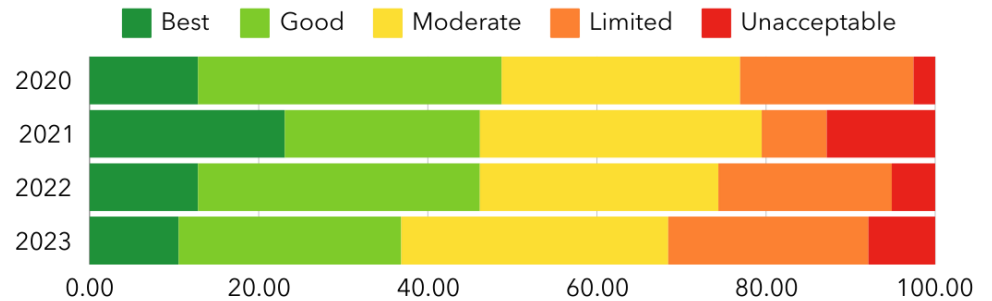
4.1 ตัวชี้วัดด้านสิ่งแวดล้อม มหาวิทยาลัยมหิดล

มหาวิทยาลัยมหิดลมีความมุ่งมั่นในการบริหารจัดการอย่างยั่งยืน จึงมีการประเมินสถานะการดำเนินงานด้านสิ่งแวดล้อมของส่วนงาน และเพื่อเป็นการกระตุ้นให้ส่วนงานเพิ่มประสิทธิภาพใช้ทรัพยากรให้เกิดประโยชน์สูงสุด จึงได้มีโครงการประกวด MU Green Ranking ตั้งแต่ปี 2020 จำนวน 39 ส่วนงาน

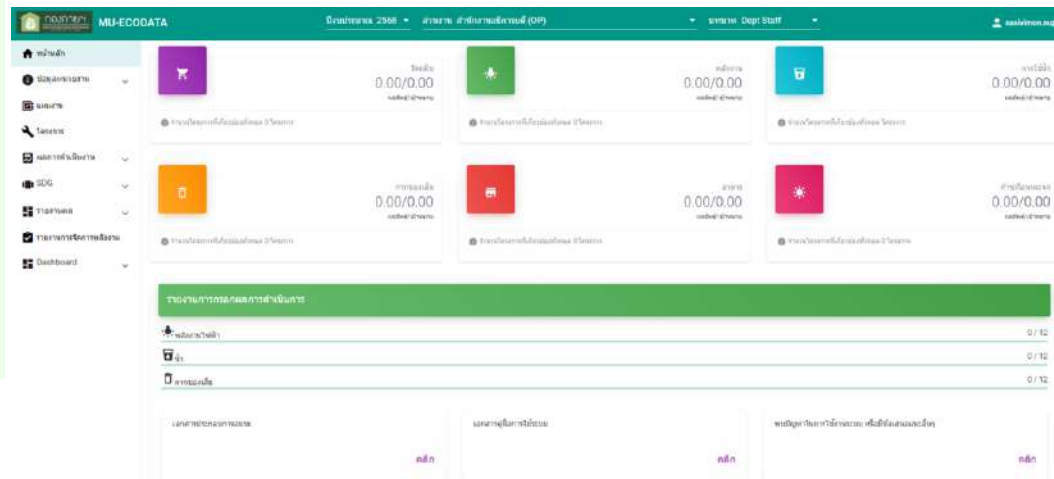
MU Green Ranking

ประเมินตามเกณฑ์ 7 หมวด คือ
หมวดที่ 1 คณะองค์กร (Organization)
หมวดที่ 2 ตัวชี้วัดด้านวัตถุดิบ (Procurement)
หมวดที่ 3 ตัวชี้วัดด้านพลังงาน (Electricity)
หมวดที่ 4 ตัวชี้วัดด้านน้ำ (Water)
หมวดที่ 5 ตัวชี้วัดด้านกากของเสีย (Waste)
หมวดที่ 6 ตัวชี้วัดด้านอาคาร (Building)
หมวดที่ 7 ตัวชี้วัดด้านก๊าซเรือนกระจก (GHGs)
 ซึ่งแบ่งระดับเปอร์เซ็นต์คะแนน เป็น 5 ระดับ คือ

Rating	Rating Score	Percentage score
● Best	5	80 – 100 percent
● Good	4	60 – 79 percent
● Moderate	3	40 – 59 percent
● Limited	2	20 – 39 percent
● Unacceptable	1	0 – 19 percent



MU-Green





Performance



- ประเมินผลการดำเนินงานด้านสิ่งแวดล้อมของตนเองได้
- แนวนโยบายการใช้ทรัพยากร
- การใช้ทรัพยากรอย่างมีประสิทธิภาพ



- ปริมาณการปล่อยก๊าซเรือนกระจกขององค์กร



- กำหนดนโยบาย
- กำหนดแนวทางพัฒนาการดำเนินงานด้านสิ่งแวดล้อม สู่ความเป็นกลางทางคาร์บอน (Carbon Neutral)

Rankings



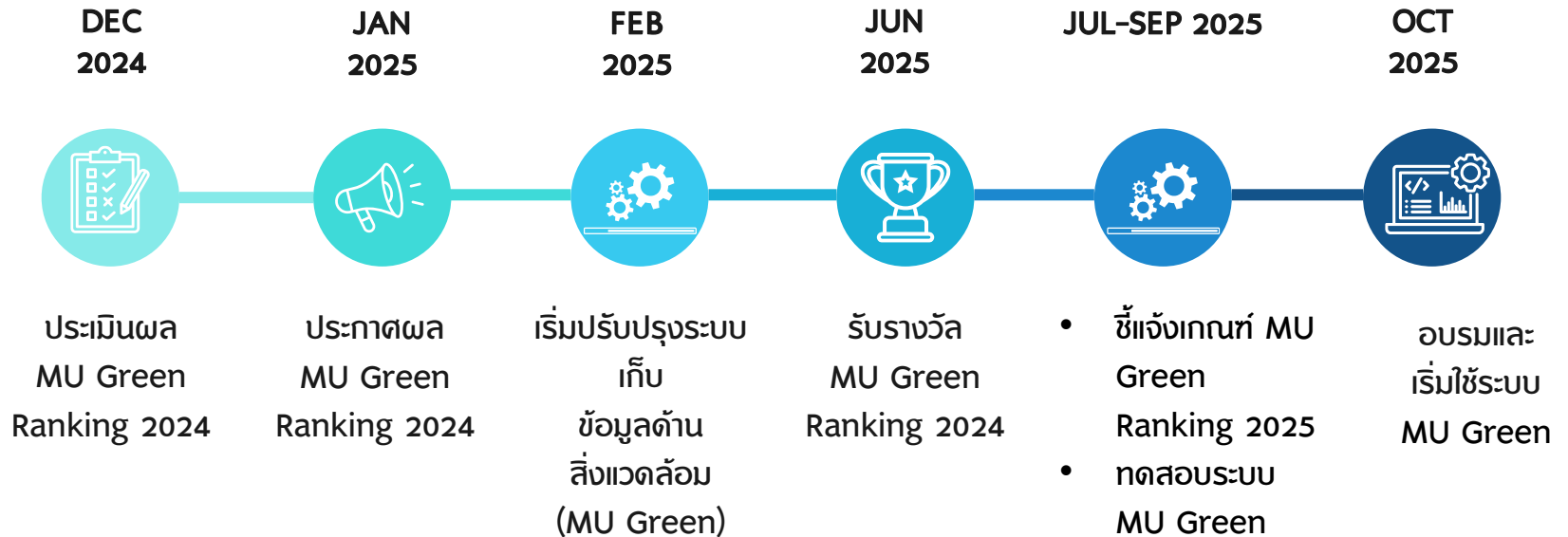
เป็นส่วนหนึ่งของข้อมูลสำหรับ
ประกอบการจัดอันดับของมหาวิทยาลัย





ขั้นตอนและระยะเวลาการดำเนินการ

MU Green Ranking





4.1 ตัวชี้วัดด้านสิ่งแวดล้อม มหาวิทยาลัยมหิดล

ตัวชี้วัดที่จะติดตามในระดับส่วนงาน

ตัวชี้วัดความยั่งยืนด้านสิ่งแวดล้อม การใช้ทรัพยากร การลดปริมาณขยะ และการปล่อยก๊าซเรือนกระจก

Strategic Goals4				
ลำดับ	KPIs	ค่าเป้าหมาย 2568	KPIs Level	การรายงาน
4.16	4.16.1 ปริมาณขยะทั่วไปทั้งหมด (กก./คน/วัน)	0.3	Monitoring	รายไตรมาส
	4.16.2 ร้อยละการรีไซเคิลเทียบกับขยะทั้งหมด (ร้อยละ)	15	Monitoring	รายไตรมาส
	4.16.3 ปริมาณการปล่อยก๊าซเรือนกระจกทุกขอบเขต (กก./คน/วัน)	25	Monitoring	รายไตรมาส

หมายเหตุ สรุปการรายงาน ไตรมาสที่ 1 เดือนกุมภาพันธ์ /ไตรมาสที่ 2 เดือนพฤษภาคม/ ไตรมาสที่ 3 เดือนสิงหาคม /ไตรมาสที่ 4 เดือนพฤศจิกายน 2568



ตัวชี้วัดที่จะติดตามในระดับส่วนงาน

ตัวชี้วัดที่ 4.16.1 ปริมาณขยะทั่วไปทั้งหมด

หน่วยนับ : กิโลกรัม/คน/วัน

ปีที่เก็บข้อมูล: ปีงบประมาณ 2568

คำอธิบาย	วิธีการคำนวณ/วิธีการเก็บข้อมูล	จำนวนครั้งในการรายงานข้อมูลระหว่างปี
<p>ขยะทั่วไป หมายถึง ขยะหรือของเสียที่ย่อยสลายยากและไม่คุ้มค่าสำหรับการนำกลับมาใช้ใหม่ โดยจะถูกส่งไปยังหลุมฝังกลบ (Landfill)</p> <p>ทั้งนี้ ขยะทั่วไปไม่รวมถึง ขยะรีไซเคิล เศษอาหารและเศษใบไม้ ขยะกำพร้าว ขยะอันตราย และขยะติดเชื้อ ซึ่งจะถูกแยกประเภทและส่งไปกำจัดตามกระบวนการที่มีมาตรฐานตามหลักสุขาภิบาล</p>	<p>วิธีการคำนวณ</p> $\frac{\text{ปริมาณขยะทั่วไป (กิโลกรัม)}}{\text{จำนวนบุคลากรและนักศึกษา} \times \text{จำนวนวันทำงาน}}$ <p>กำหนดให้:</p> <ol style="list-style-type: none"> ปริมาณขยะทั่วไป เป็นการรวบรวมปริมาณขยะสะสมตั้งแต่เริ่มปีงบประมาณ จำนวนวันทำงาน = จำนวนวัน $\times \frac{250 \text{ วัน}}{365 \text{ วัน}}$ <p>หมายเหตุ:</p> <p>กองกายภาพและสิ่งแวดล้อม เป็นผู้รวบรวมข้อมูลจากระบบ MU-ECODATA และแบบฟอร์มอื่น ๆ ที่เกี่ยวข้อง</p>	<p>รายไตรมาส</p> <p>(ปีละ 4 ครั้ง)</p>



ตัวชี้วัดที่จะติดตามในระดับส่วนงาน

ตัวชี้วัดที่ 4.16.2 ร้อยละการรีไซเคิลเทียบกับขยะทั้งหมด

หน่วยนับ: ร้อยละ

ปีที่เก็บข้อมูล: ปีงบประมาณ 2568

คำอธิบาย	วิธีการคำนวณ/วิธีการเก็บข้อมูล	จำนวนครั้งในการรายงานข้อมูลระหว่างปี
<p>ขยะรีไซเคิล หมายถึง ขยะ ของเหลือ หรือวัสดุเหลือใช้ที่มีคุณสมบัติในการนำกลับมาแปรรูป หรือนำมาใช้ประโยชน์ใหม่ได้ โดยขยะรีไซเคิลประกอบไปด้วยวัสดุที่สามารถผ่านกระบวนการต่าง ๆ เพื่อนำกลับมาเป็นวัตถุดิบในกระบวนการผลิตอีกครั้ง เช่น ขวดหรือบรรจุภัณฑ์พลาสติก แก้วอะลูมิเนียม โลหะ กระดาษ รวมไปถึงการนำเศษอาหาร หรือเศษใบไม้ ผลิตเป็นปุ๋ยอินทรีย์ เป็นต้น</p>	<p>วิธีการคำนวณ</p> $\frac{\text{ปริมาณขยะรีไซเคิล (กิโลกรัม)}}{\text{ปริมาณขยะทั้งหมด (กิโลกรัม)}} \times 100$ <p>กำหนดให้:</p> <p>1.ปริมาณขยะรีไซเคิล เป็นการรวบรวมปริมาณขยะรีไซเคิลที่สามารถขายได้ เศษอาหาร และเศษใบไม้ โดยเป็นปริมาณสะสมตั้งแต่เริ่มปีงบประมาณ</p> <p>หมายเหตุ:</p> <p>กองกายภาพและสิ่งแวดล้อม เป็นผู้รวบรวมข้อมูลจากระบบ MU-ECODATA และแบบฟอร์มอื่น ๆ ที่เกี่ยวข้อง</p>	<p>รายไตรมาส (ปีละ 4 ครั้ง)</p>



ตัวชี้วัดที่จะติดตามในระดับส่วนงาน

ตัวชี้วัดที่ 4.16.3 ปริมาณการปล่อยก๊าซเรือนกระจกทุกขอบเขต
หน่วยนับ: กิโลกรัมคาร์บอนไดออกไซด์เทียบเท่า/คน/วัน
ปีที่เก็บข้อมูล: ปีงบประมาณ 2568

คำอธิบาย	วิธีการคำนวณ/วิธีการเก็บข้อมูล	จำนวนครั้งในการรายงานข้อมูลระหว่างปี
<p>ปริมาณการปล่อยก๊าซเรือนกระจกทุกขอบเขต หมายถึง ปริมาณการปล่อยก๊าซเรือนกระจกที่เกิดขึ้นจากกิจกรรมการดำเนินงานขององค์กร ได้แก่</p> <p>1) ขอบเขตที่ 1 การปล่อยก๊าซเรือนกระจกทางตรงจากการเผาไหม้เชื้อเพลิงแบบอยู่กับที่และเคลื่อนที่ และการรั่วไหลของสารเคมี</p> <p>2) ขอบเขตที่ 2 การปล่อยก๊าซเรือนกระจกจากทางอ้อมจากการใช้พลังงานไฟฟ้า</p> <p>3) ขอบเขตที่ 3 การปล่อยก๊าซเรือนกระจกทางอ้อมอื่น ๆ</p>	<p>วิธีการคำนวณ</p> $\frac{\text{ปริมาณการปล่อยก๊าซเรือนกระจกทุกขอบเขต (kgCO}_2\text{e)}}{\text{จำนวนบุคลากรและนักศึกษา} \times \text{จำนวนวันทำงาน}}$ <p>กำหนดให้:</p> <p>1. จำนวนวันทำงาน = จำนวนวัน $\times \frac{250 \text{ วัน}}{365 \text{ วัน}}$</p> <p>หมายเหตุ:</p> <p>กองกายภาพและสิ่งแวดล้อม เป็นผู้รวบรวมข้อมูลจากระบบ MU-ECODATA และแบบฟอร์มอื่น ๆ ที่เกี่ยวข้อง</p>	<p>รายไตรมาส (ปีละ 4 ครั้ง)</p>



Green Campus Indicators

ปีงบประมาณ: 2566 (1)

ส่วนงาน

Waste



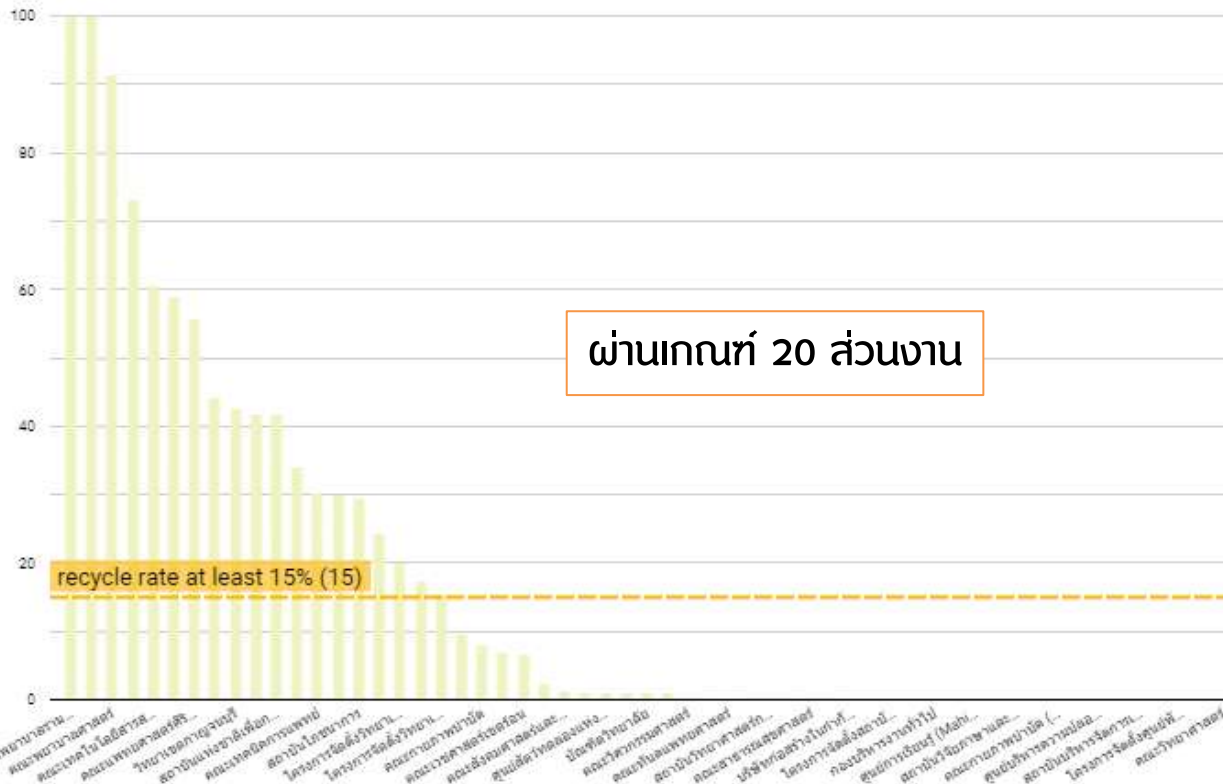
ปริมาณขยะรีไซเคิล (kg)
4,479,457.96



สัดส่วนการเกิดขยะรีไซเคิลต่อขยะทั้งหมด (%recycle)
952.19



สัดส่วนการเกิดขยะรีไซเคิลต่อขยะทั้งหมด (%recycle)



ผ่านเกณฑ์ 20 ส่วนงาน

recycle rate at least 15% (15)

Green Campus Indicators

ปีงบประมาณ: 2566 (1) ▾

ส่วนงาน ▾

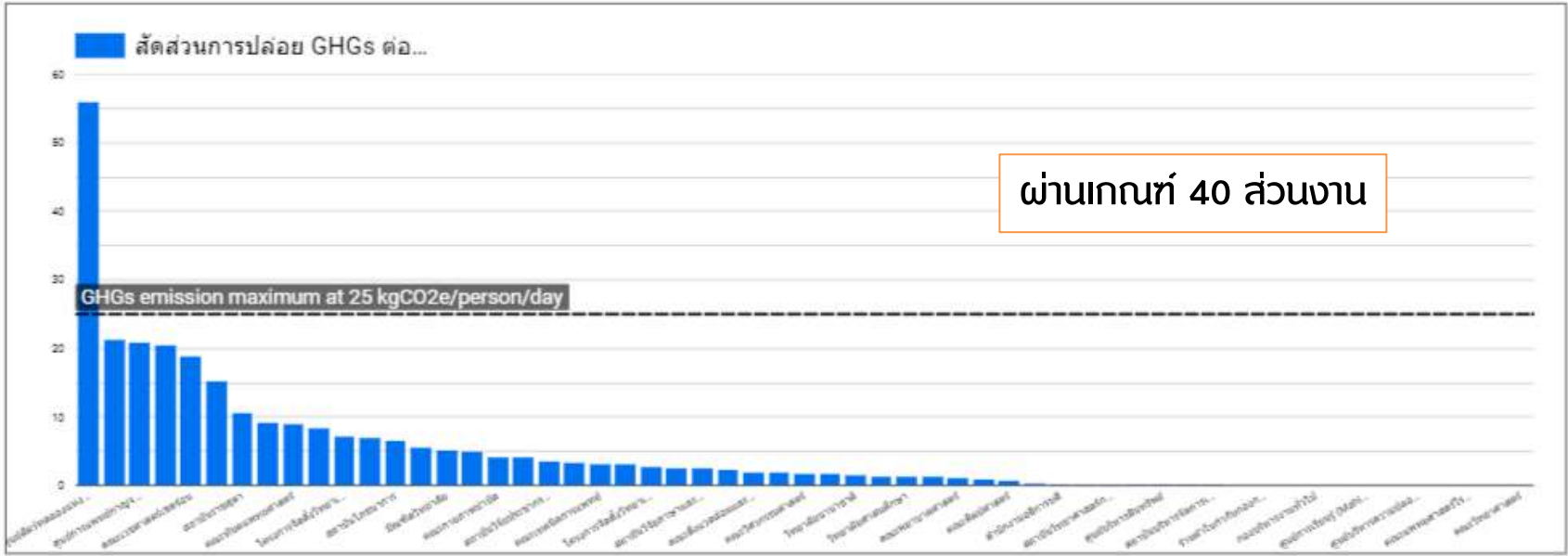
GHGs Emission



ปริมาณการปล่อย GHGs ทั้ง 3 Scope (kgCO₂e)
151,163,638.95



สัดส่วนการปล่อย GHGs ต่อคน ต่อวัน (kgCO₂e/person/day)
277.02





Link: <https://lookerstudio.google.com/s/tyHqZTLrSX0>



การบันทึกข้อมูลการปล่อยก๊าซเรือนกระจกทั้ง 3 ขอบเขต

SCOPE 1: Direct Emission	SCOPE 2: Energy Indirect Emission	SCOPE 3: Other Indirect Emission
1. การเผาไหม้เชื้อเพลิงจากยานพาหนะ/ เครื่องจักรแบบอยู่กับที่ (Stationary Combustion)	การใช้พลังงานไฟฟ้าขององค์กร (Purchased Energy)	NEW! 1. การปล่อยก๊าซเรือนกระจกทางอ้อมจากการซื้อวัตถุดิบ และบริการ (Purchased goods and services)
2. การเผาไหม้น้ำมันเชื้อเพลิงจากยานพาหนะ/เครื่องจักรแบบเคลื่อนที่ (Mobile Combustion)		NEW! 2. การปล่อยก๊าซเรือนกระจกทางอ้อมจากการกำจัดของเสียที่เกิดจากการดำเนินกิจกรรมขององค์กร (Waste generated in operations)
3. การรั่วไหลของสารเคมีในห้องปฏิบัติการ, สารดับเพลิง, สารทำความเย็น (Fugitive Emission)		NEW! 3. การปล่อยก๊าซเรือนกระจกทางอ้อมจากการเดินทางเพื่อธุรกิจขององค์กร (Business travel)
		NEW! 4. การปล่อยก๊าซเรือนกระจกทางอ้อมจากการเดินทางของพนักงาน (Employee commuting)
		NEW! 5. การปล่อยก๊าซเรือนกระจกทางอ้อมจากการใช้สินทรัพย์ที่เช่า (Upstream leased assets)



รายละเอียดข้อมูลเพิ่มเติมใน Scope 3

1. การปล่อยก๊าซเรือนกระจกทางอ้อมจากการซื้อวัตถุดิบ และบริการ (Purchased goods and services)

- ปริมาณการใช้น้ำประปา
- ปริมาณการใช้กระดาษ A4

2. การปล่อยก๊าซเรือนกระจกทางอ้อมจากการกำจัดของเสียที่เกิดจากการดำเนินกิจกรรมขององค์กร (Waste generated in operations)

- ปริมาณขยะทั่วไป
- ปริมาณขยะติดเชื้อ
- ปริมาณขยะอันตราย
- ปริมาณขยะอินทรีย์ (เศษอาหาร/เศษใบไม้) (New!)

3. การปล่อยก๊าซเรือนกระจกทางอ้อมจากการเดินทางเพื่อธุรกิจขององค์กร (Business travel) (New!)

- การเดินทางด้วยเครื่องบิน
- การเดินทางด้วยยานพาหนะแบบเช่าเหมาบริการ



รายละเอียดข้อมูลเพิ่มเติมใน Scope 3

4. การปล่อยก๊าซเรือนกระจกทางอ้อมจากการเดินทางของพนักงาน (Employee commuting) (New!)

- การเดินทางจากบ้านมายังที่ทำงานของพนักงานในองค์กร
 - > ตัวอย่างการเก็บข้อมูลผ่าน Google Form: <https://forms.gle/LaP5MjJ89sZptp3g6>

Section 1 of 3

แบบฟอร์มสำรวจระยะทางการเดินทางมาปฏิบัติงานของบุคลากร

แบบฟอร์มสำรวจฉบับนี้ใช้เพื่อนำไปคำนวณการปล่อยก๊าซเรือนกระจกทางอ้อมประเภทที่ 3 (Scope 3) ในวงวนบัญชี การเดินทางของบุคลากรที่ติดต่อกับงาน/ทำงาน (Employee commuting) ประกอบการจัดทำรายงานคาร์บอนฟุตพริ้นท์ขององค์กรของมหาวิทยาลัยราชภัฏวไลยอลงกรณ์ในโอกาสที่ทำ

หมายเหตุ: หากท่านเดินทางหรือใช้จักรยานมาทำงาน โปรดตอบแบบฟอร์มนี้

ขอขอบคุณ

งานพัฒนาเพื่อความยั่งยืน กองกายภาพและสิ่งแวดล้อม มหาวิทยาลัยราชภัฏวไลยอลงกรณ์ โทร 02-441-4400 ต่อ 1120-5

ท่านยินยอมให้ข้อมูลส่วนบุคคลเพื่อนำไปประกอบการคำนวณคาร์บอนฟุตพริ้นท์ขององค์กร เท่านั้น *

ยินยอม

ไม่ยินยอม

ข้อมูลการเดินทางจากบ้านมายังที่ทำงาน

ชื่อ-นามสกุล *

Your answer: _____

ระยะทางจากบ้านมายังที่ทำงาน (คิดเฉพาะไป ในหน่วยกิโลเมตร) *

Your answer: _____

ยานพาหนะที่ใช้ในการเดินทาง *

รถยนต์ส่วนตัว

รถมอเตอร์ไซด์ส่วนตัว

รถโดยสารสาธารณะ (รถเมล์, รถไฟฟ้า, Grab เป็นต้น)

จักรยาน

เดิน

Section 3 of 3

ข้อมูลของชนิดเชื้อเพลิงที่ใช้กับรถยนต์

เพื่อนำไปพิจารณาการปล่อยก๊าซ Emission Factors (EF) ในการคำนวณการปล่อยก๊าซเรือนกระจกจากการเดินทาง

ชนิดของเชื้อเพลิงที่ใช้กับรถยนต์ของท่าน *

น้ำมันดีเซล

น้ำมันเบนซิน

น้ำมันแก๊สโซลีน

แก๊ส LPG

แก๊ส NGV

5. การปล่อยก๊าซเรือนกระจกทางอ้อมจากการใช้สินทรัพย์ที่เช่า (Upstream leased assets) (New!)

- การใช้ไฟฟ้าของผู้เช่าในพื้นที่ขององค์กร
- การใช้น้ำประปาของผู้เช่าในพื้นที่ขององค์กร
- การใช้เชื้อเพลิง LPG ของผู้เช่าในพื้นที่ขององค์กร



4.2 นโยบายด้านสิ่งแวดล้อม มหาวิทยาลัยมหิดล

4.2.1 นโยบายการบริหารจัดการขยะมหาวิทยาลัยมหิดล พ.ศ. 2567

มหาวิทยาลัย ได้ปรับแก้ไขนโยบายการบริหารจัดการขยะมหาวิทยาลัยมหิดล พ.ศ. 2564 ฉบับเดิม เพื่อให้การบริหารจัดการขยะของมหาวิทยาลัยมหิดล มีประสิทธิภาพมากยิ่งขึ้น จึงได้ (ร่าง) นโยบายการบริหารจัดการขยะมหาวิทยาลัยมหิดล พ.ศ. 2567 เพื่อให้คณะกรรมการได้พิจารณา

4.2.2 มาตรการบริหารจัดการขยะ มหาวิทยาลัยมหิดล พ.ศ. 2567

มหาวิทยาลัย ได้ร่างมาตรการบริหารจัดการขยะ มหาวิทยาลัยมหิดล พ.ศ. 2567 เพื่อให้การบริหารจัดการขยะมีประสิทธิภาพมากยิ่งขึ้น และสอดคล้องกับ(ร่าง) นโยบายการบริหารจัดการขยะมหาวิทยาลัยมหิดล พ.ศ. 2567 เพื่อให้คณะกรรมการได้พิจารณา

4.2.3 นโยบายการลดขยะพลาสติกใช้ครั้งเดียวทิ้งในมหาวิทยาลัยมหิดล พ.ศ. 2567

มหาวิทยาลัย ได้ปรับแก้ไขนโยบายการลดขยะพลาสติกใช้ครั้งเดียวทิ้งในมหาวิทยาลัยมหิดล พ.ศ. 2564 ฉบับเดิม เพื่อลดขยะพลาสติกใช้ครั้งเดียวทิ้งในมหาวิทยาลัยได้อย่างมีประสิทธิภาพมากยิ่งขึ้น จึงได้ (ร่าง) นโยบายการบริหารจัดการขยะมหาวิทยาลัยมหิดล พ.ศ. 2567 เพื่อให้คณะกรรมการได้พิจารณา



4.2.1 นโยบายการบริหารจัดการขยะมหาวิทยาลัยมหิดล พ.ศ. 2567

เอกสาร



ประกาศมหาวิทยาลัยมหิดล (ฉบับร่าง)

เรื่อง นโยบายการบริหารจัดการขยะมหาวิทยาลัยมหิดล พ.ศ. 2567



(ร่าง) ประกาศมหาวิทยาลัยมหิดล
เรื่อง นโยบายการบริหารจัดการขยะมหาวิทยาลัยมหิดล
พ.ศ. ๒๕๖๗

ที่มหาวิทยาลัยมหิดลมีนโยบายขับเคลื่อนมหาวิทยาลัยสู่การพัฒนาอย่างยั่งยืน (Mahidol University Sustainability Action) ตาม ๑๗ เป้าหมายของการพัฒนาที่ยั่งยืน (Sustainable Development Goals : SDGs) ซึ่งมหาวิทยาลัยได้ตระหนักถึงความสำคัญเกี่ยวกับการจัดการขยะ มูลฝอยภายในมหาวิทยาลัย เพื่อให้เกิดประสิทธิภาพในการดำเนินงานของมหาวิทยาลัย

อาศัยอำนาจตามความในมาตรา ๓๕ แห่งพระราชบัญญัติมหาวิทยาลัยมหิดล พ.ศ. ๒๕๕๐ มหาวิทยาลัย ประกอบกับมติของคณะกรรมการดำเนินงานบริหารจัดการระบบกายภาพและสิ่งแวดล้อมอย่างยั่งยืน ในการประชุมครั้งที่/๒๕๖๗ เมื่อวันที่ พ.ศ. ๒๕๖๗ จึงกำหนดนโยบายบริหารจัดการขยะมหาวิทยาลัยมหิดลโดยส่งเสริมให้ส่วนงานดำเนินการเกี่ยวกับการจัดการขยะไว้ดังนี้

ข้อ ๑ ให้ยกเลิกประกาศมหาวิทยาลัยมหิดล เรื่อง นโยบายการบริหารจัดการขยะมหาวิทยาลัยมหิดล พ.ศ. ๒๕๖๔

ข้อ ๒ ในประกาศนี้

“ขยะทั่วไป” หมายถึง ขยะหรือของเสียที่ย่อยสลายยากและไม่คุ้มค่าสำหรับการนำกลับมาใช้ใหม่ โดยจะถูกส่งไปยังหลุมฝังกลบ (Landfill) ทั้งนี้ ไม่รวมถึงขยะรีไซเคิล ขยะอันตราย ขยะอันตราย และขยะติดเชื้อ ซึ่งจะถูกแยกประเภทและส่งไปกำจัดตามกระบวนการที่มีมาตรฐานตามหลักสุขาภิบาล

“ขยะอินทรีย์” หมายถึง ขยะที่สามารถย่อยสลายได้ตามธรรมชาติ ได้แก่ เศษอาหารและเศษใบไม้กิ่งไม้

“ขยะรีไซเคิล” หมายถึง ของเหลือหรือวัสดุเหลือใช้ที่มีคุณสมบัติในการนำกลับมาใช้ใหม่ได้

“ขยะอันตราย” หมายถึง ของเสียที่ไม่ใช้แล้วที่มีองค์ประกอบหรือเป็นอันตรายหรือสารอันตรายที่มีลักษณะเป็นสารพิษ สารไวไฟ สารเคมีที่มีฤทธิ์กัดกร่อน สารกัมมันตรังสี และสารที่ทำให้อากาศแปรสภาพเป็น ของเสียอันตรายชุมชน และของเสียอันตรายจากห้องปฏิบัติการ

“ขยะติดเชื้อ” หมายถึง ของเสียที่ปนเปื้อนเลือดหรือสารคัดหลั่ง ซึ่งมีเชื้อโรคปะปนอยู่ในปริมาณความเข้มข้นซึ่งดำเนินการสัมผัสหรือใกล้ชิดกับขยะนั้นสามารถทำให้เกิดโรคได้ รวมไปถึงของแข็งที่งอกจากโรงพยาบาล

ข้อ ๓ นโยบายการบริหารจัดการขยะมหาวิทยาลัยมหิดล

๓.๑ ให้ส่วนงานคัดแยกขยะที่เกิดขึ้นภายในส่วนงาน ได้แก่ ขยะทั่วไป เศษอาหาร เศษใบไม้ กิ่งไม้ ขยะรีไซเคิล ขยะอันตราย ขยะติดเชื้อ และมีภาชนะรองรับขยะแต่ละประเภทอย่างเหมาะสม

๓.๒ ให้ส่วนงานบันทึกและรายงานข้อมูลปริมาณขยะแต่ละประเภท ตามที่มหาวิทยาลัยกำหนด เพื่อเป็นฐานข้อมูลสำหรับการบริหารจัดการขยะอย่างมีประสิทธิภาพ

๓.๓ ให้ส่วนงานลดการเกิดขยะครั้งเดียวทิ้ง โดยให้เลือกใช้บรรจุภัณฑ์ที่สามารถนำกลับมาใช้ซ้ำได้โดยให้เลือกใช้บรรจุภัณฑ์ที่สามารถนำกลับมาใช้ซ้ำได้

๓.๔ ส่งเสริมให้ส่วนงาน บุคลากร และนักศึกษา ใช้ผลิตภัณฑ์ที่เป็นมิตรต่อสิ่งแวดล้อม

๓.๕ ส่งเสริมให้ทุกส่วนงานมีการรณรงค์และประชาสัมพันธ์ เพื่อสร้างจิตสำนึก ตระหนัก และมีส่วนร่วมในการบริหารจัดการขยะตั้งแต่ต้นทาง โดยลดปริมาณขยะ คัดแยกขยะ และทิ้งขยะให้ถูกประเภทด้วยหลักการ 3Rs (Reduce Reuse Recycle) เพื่อให้เกิดการลดใช้ การใช้ซ้ำ และการนำกลับมาใช้ใหม่

๓.๖ ส่งเสริมให้ทุกส่วนงานให้ความสำคัญต่อการบริหารจัดการขยะ และปฏิบัติตามแนวทางการจัดการขยะอย่างมีประสิทธิภาพ

๓.๗ ให้ส่วนงานกำหนดเป้าหมายในการลดการเกิดขยะทั่วไปไปยังหลุมฝังกลบ และเพิ่มสัดส่วนการรีไซเคิล

๓.๘ สนับสนุนให้ส่วนงาน บุคลากร และนักศึกษา ตลอดจนบุคลากรภายนอกที่มาปฏิบัติงานหรือร่วมกิจกรรมภายในมหาวิทยาลัย ให้ปฏิบัติตามนโยบายการบริหารจัดการขยะมหาวิทยาลัยมหิดล

๓.๙ ให้ส่วนงานกำหนดมาตรการในการกับดูแลร้านค้า

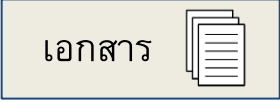
ทั้งนี้ ตั้งแต่บัดนี้เป็นต้นไป

ประกาศ ณ วันที่

พ.ศ. ๒๕๖๗

(ศาสตราจารย์ นายแพทย์ปิยะมิตร ศรีธรา)

อธิการบดี มหาวิทยาลัยมหิดล



4.2.2 มาตรการบริหารจัดการขยะ มหาวิทยาลัยมหิดล พ.ศ. 2567

ประกาศมหาวิทยาลัยมหิดล (ฉบับร่าง) เรื่อง มาตรการบริหารจัดการขยะ มหาวิทยาลัยมหิดล พ.ศ. 2567



(ร่าง) ประกาศมหาวิทยาลัยมหิดล
เรื่อง มาตรการบริหารจัดการขยะ มหาวิทยาลัยมหิดล
พ.ศ. ๒๕๖๗

ด้วยมหาวิทยาลัยมหิดลมีนโยบายขับเคลื่อนมหาวิทยาลัยมหิดลสู่การพัฒนาอย่างยั่งยืน (Mahidol University Sustainability Action) ตาม ๑๗ เป้าหมายของการพัฒนาที่ยั่งยืน (Sustainable Development Goals : SDGs) ซึ่งมหาวิทยาลัยได้ตระหนักถึงความสำคัญเกี่ยวกับการบริหารจัดการขยะภายในมหาวิทยาลัย เพื่อให้เกิดประสิทธิภาพในการดำเนินงานของมหาวิทยาลัย

อาศัยอำนาจตามความในมาตรา ๑๕ แห่งพระราชบัญญัติมหาวิทยาลัยมหิดล พ.ศ. ๒๕๕๐ มหาวิทยาลัย ประกอบกับมติของคณะกรรมการดำเนินงานบริหารจัดการระบบคุณภาพและสิ่งแวดล้อมอย่างยั่งยืน ในการประชุมครั้งที่/๒๕๖๗ เมื่อวันที่ พ.ศ. ๒๕๖๗ จึงกำหนดมาตรการบริหารจัดการขยะภายในมหาวิทยาลัย ดังนี้

- ข้อ ๑ ในประกาศนี้
 - "ส่วนงาน" หมายความว่า ส่วนงานที่จัดตั้งขึ้นตามข้อบังคับมหาวิทยาลัยมหิดล ว่าด้วยการจัดตั้ง ส่วนงานของมหาวิทยาลัยมหิดล พ.ศ. ๒๕๖๒ และส่วนงานที่จัดตั้งขึ้นตามประกาศมหาวิทยาลัย "นักศึกษา" หมายความว่า นักศึกษาของมหาวิทยาลัย ที่ระดับต่ำกว่าปริญญาตรี ระดับปริญญาตรี และระดับบัณฑิตศึกษา และให้หมายความรวมถึง นักเรียนที่สังกัดวิทยาลัยนานาชาติ วิทยาลัยศัลยกรรมศาสตร์ ที่จัดการเรียนการสอนเพื่อเตรียมเข้าศึกษาในระดับอุดมศึกษา และนักเรียนโรงเรียนนานาชาติ ในสังกัดของมหาวิทยาลัยด้วย
 - "บุคลากร" หมายความว่า พนักงานมหาวิทยาลัย ข้าราชการ ลูกจ้างในสังกัดมหาวิทยาลัย นักศึกษา และให้หมายความรวมถึง อาจารย์พิเศษ และบุคคลอื่นใดซึ่งได้รับแต่งตั้งให้ปฏิบัติงานให้กับมหาวิทยาลัยด้วย
 - "ร้านค้า" หมายความว่า ผู้ประกอบการหรือสถานที่จำหน่ายสินค้าและบริการในเขตพื้นที่มหาวิทยาลัย ได้แก่ ร้านอาหาร ร้านสะดวกซื้อ ร้านเครื่องสำอาง ร้านสหกรณ์ ร้านค้า ในโรงพยาบาล ร้านค้าในสถานพยาบาล และร้านประเภทอื่น ๆ
 - "ขยะทั่วไป" หมายถึง ขยะหรือของเสียที่ย่อยสลายง่ายและไม่คุ้มค่าสำหรับการนำกลับมาใช้ใหม่ โดยจะถูกส่งไปยังหลุมฝังกลบ (Landfill) ทั้งนี้ ไม่รวมถึงขยะรีไซเคิล ขยะอินทรีย์ ขยะกำพร้าว ขยะอันตราย และขยะติดเชื้อ ซึ่งจะถูกแยกประเภทและส่งไปกำจัดตามกระบวนการที่มีมาตรฐานตามหลักสุขาภิบาล

- "ขยะอินทรีย์" หมายถึง ขยะที่สามารถย่อยสลายได้ตามธรรมชาติ ได้แก่ เศษอาหาร และเศษใบไม้ที่ไม่ได้
- "ขยะรีไซเคิล" หมายถึง ของเหลือหรือวัสดุเหลือใช้ที่มีคุณสมบัติในการนำกลับมาปรับปรุงหรือนำมาใช้ประโยชน์ใหม่ได้
- "ขยะอันตราย" หมายถึง ของแข็งที่ไม่ใช่แล้วที่มีองค์ประกอบหรือเป็นอันตรายหรือสารอันตรายที่มีลักษณะเป็นสารพิษ สารไวไฟ สารเคมีที่มีฤทธิ์กัดกร่อน สารพิษในเครื่องใช้ และสารที่ทำให้เกิดโรคแพร่ลงกบคนอื่น ของเสียอันตรายชุมชน และของเสียอันตรายจากห้องปฏิบัติการ
- "ขยะติดเชื้อ" หมายถึง ของที่เป็นเชื้อแบคทีเรียหรือไวรัสก่อโรค ซึ่งมิใช่เชื้อโรคจะพบอยู่ในปริมาณความเข้มข้นซึ่งสามารถสัมผัสหรือใกล้ชิดกับชุมชนในบริเวณทั่วไปได้เกิดโรคได้ รวมไปถึงขยะที่ถูกทิ้งจากโรงพยาบาล
- "ขยะกำพร้าว" หมายถึง ขยะที่คัดแยกแล้วและไม่คุ้มค่าต่อการรีไซเคิลซึ่งสามารถส่งกำจัดเป็นเชื้อเพลิงได้ ได้แก่ ก่อผลพลาสติก หลอดพลาสติก ขั้วรถยนต์ที่ไม่ใช่ยางรถจักรยานยนต์ ขยะพลาสติก เป็นต้น
- ข้อ ๒ ให้ส่วนงานศึกษา แผนภูมิ และมีการขับเคลื่อนอย่างมีประสิทธิภาพที่ระบุไว้ในข้อ ๓ ตามประกาศฉบับนี้
- ข้อ ๓ มาตรการจัดการขยะแต่ละประเภท โดยถือปฏิบัติตามแนวทางดังต่อไปนี้
 - (๑) ขยะอินทรีย์
 - ๑.๑ เศษอาหาร ให้นำไปผลิตเป็นผลิตภัณฑ์ชีวภาพที่ปลอดภัยนำไปใช้ประโยชน์ใหม่ได้ เช่น ปุ๋ย น้ำหมักชีวภาพ อาหารสัตว์ เป็นต้น สำหรับในวิทยาเขตศาลายาสามารถนำส่งที่กองกลางภาพและสิ่งแวดล้อมตามวันเวลาที่กำหนด
 - ๑.๒ เศษใบไม้และกิ่งไม้ ให้นำไปผลิตเป็นผลิตภัณฑ์ชีวภาพที่สามารถนำกลับไปใช้ประโยชน์ใหม่ได้ เช่น ปุ๋ย วัสดุปลูกต้นไม้ เป็นต้น สำหรับในวิทยาเขตศาลายาสามารถนำส่งที่กองกลางภาพและสิ่งแวดล้อมตามวันเวลาที่กำหนด
 - (๒) ขยะรีไซเคิล ให้นำส่งให้กับผู้ที่รับซื้อขยะรีไซเคิล สำหรับในวิทยาเขตศาลายาสามารถนำส่งที่กองกลางภาพและสิ่งแวดล้อมตามวันเวลาที่กำหนด
 - (๓) ขยะอันตราย ให้ส่งกำจัดกับบริษัทที่ได้รับอนุญาตในการกำจัดอย่างปลอดภัยตามมาตรฐานสากล หรือนำส่งไปที่กองกลางภาพและสิ่งแวดล้อมตามวันเวลาที่กำหนด
 - (๔) ขยะติดเชื้อ ให้ส่งกำจัดกับบริษัทที่ได้รับอนุญาตในการกำจัดอย่างปลอดภัยตามมาตรฐานสากล
 - (๕) ขยะทั่วไป สำหรับในวิทยาเขตศาลายาสามารถนำส่งส่วนงานรวบรวมไปยังจุดพักขยะที่กำหนด เพื่อมหาวิทยาลัยสามารถกำจัดอย่างถูกวิธี
- ในการดำเนินงานมีขยะกำพร้าวที่สามารถแยกได้จากขยะทั่วไป สามารถส่งให้กับบริษัทที่ได้รับอนุญาตในการกำจัดขยะในการนำไปผลิตเป็นเชื้อเพลิง หรือนำส่งไปที่กองกลางภาพและสิ่งแวดล้อมตามวันเวลาที่กำหนด

- ข้อ ๔ ให้ส่วนงานกำกับดูแลการจัดการขยะของร้านค้าให้สอดคล้องกับมาตรการจัดการขยะแต่ละประเภทของมหาวิทยาลัย
- ข้อ ๕ ให้ส่วนงานบรรณคดีและประชาสัมพันธ์ เพื่อสร้างจิตสำนึก ตระหนัก และการมีส่วนร่วมในการบริหารจัดการขยะตั้งแต่ต้นทาง โดยลดปริมาณขยะ คัดแยกขยะ และทิ้งขยะให้ถูกประเภท
- ข้อ ๖ ส่วนงานที่อยู่ภายนอกวิทยาเขตศาลายา สามารถออกประกาศที่สอดคล้องกับนโยบายของมหาวิทยาลัยและเหมาะสมกับบริบทพื้นที่ของส่วนงาน
- ทั้งนี้ มีผลบังคับใช้ตั้งแต่วันที่ลงนามในประกาศฉบับนี้เป็นต้นไป

ประกาศ ณ วันที่ พ.ศ. ๒๕๖๗
(ศาสตราจารย์ นายแพทย์ปิยะมิตร ศรีธราท)
อธิการบดี มหาวิทยาลัยมหิดล



4.2.3 นโยบายการลดขยะพลาสติกใช้ครั้งเดียวทิ้งในมหาวิทยาลัยมหิดล พ.ศ. 2567

เอกสาร



ประกาศมหาวิทยาลัยมหิดล (ฉบับร่าง)

เรื่อง นโยบายการลดขยะพลาสติกใช้ครั้งเดียวทิ้งในมหาวิทยาลัยมหิดล พ.ศ. 2567



(ร่าง) ประกาศมหาวิทยาลัยมหิดล

เรื่อง นโยบายการลดขยะพลาสติกใช้ครั้งเดียวทิ้งในมหาวิทยาลัยมหิดล

พ.ศ. ๒๕๖๗

โดยที่มหาวิทยาลัยมหิดลมีนโยบายขับเคลื่อนมหาวิทยาลัยให้เกิดการพัฒนาอย่างยั่งยืน (Mahidol University Sustainability Action) ตามเป้าหมายของการพัฒนาอย่างยั่งยืน (Sustainable Development Goals) และเพื่อเป็นการรณรงค์ให้ประชาคมมหิดลเกิดจิตสำนึกและมีส่วนร่วมในการลดบรรจุภัณฑ์ประเภทพลาสติก และโฟม ซึ่งเป็นสาเหตุของปัญหามลภาวะและภาวะโลกร้อนจากการปล่อยก๊าซเรือนกระจก

อาศัยอำนาจตามความในมาตรา ๓๔ แห่งพระราชบัญญัติมหาวิทยาลัยมหิดล พ.ศ. ๒๕๕๐ ประกอบกับมติของคณะกรรมการดำเนินงานบริหารจัดการระบบกายภาพและสิ่งแวดล้อมอย่างยั่งยืน ในการประชุมครั้งที่ .../๒๕๖๗ เมื่อวันที่ พ.ศ. ๒๕๖๗ อธิการบดีจึงออกประกาศไว้ดังนี้

ข้อ ๑ ให้ยกเลิกประกาศนโยบายส่งเสริมการลดใช้พลาสติกและงดใช้โฟม มหาวิทยาลัยมหิดล พ.ศ. ๒๕๖๔

ข้อ ๒ ในประกาศนี้

“มหาวิทยาลัย” หมายความว่า มหาวิทยาลัยมหิดล

“ส่วนงาน” หมายความว่า สำนักงานสภามหาวิทยาลัย สำนักงานอธิการบดี วิทยาเขต คณะ บัณฑิตวิทยาลัย วิทยาลัย สถาบัน ศูนย์ และส่วนงานที่เรียกชื่ออย่างอื่นซึ่งตั้งอยู่บนพื้นที่มหาวิทยาลัย

“ร้านค้า” หมายความว่า ผู้ประกอบการหรือสถานที่จำหน่ายสินค้าและบริการในระดับที่มหาวิทยาลัย ได้แก่ ร้านอาหาร ร้านสะดวกซื้อ ร้านเครื่องดื่ม ร้านสหกรณ์ ร้านค้า ในร้านอาหาร ร้านค้าในตลาดนัด ร้านค้าในตลาดชุมชน และร้านประเภทอื่น ๆ

“พลาสติกใช้ครั้งเดียวทิ้ง” หมายความว่า ผลิตภัณฑ์พลาสติกที่ผลิตขึ้นเพื่อประสงค์ในการใช้งานเพียงครั้งเดียวแล้วทิ้ง ได้แก่ ถุงหิ้วพลาสติก ถุงรองพลาสติก ก่องอาหารพลาสติก ขันและถ้วยพลาสติก แก้วน้ำพลาสติก ฝาแก้วพลาสติก และหลอดพลาสติก

ข้อ ๓ ห้ามส่วนงานและร้านค้าที่อยู่ในพื้นที่มหาวิทยาลัยใช้บรรจุภัณฑ์ประเภทใหม่และพลาสติกทุกชนิดที่ทำจากพลาสติกหรือพลาสติกชนิดแตกสลายได้ (Oxo-Degradable Plastic/Degradable Plastic/Environmentally Degradable Plastic) ที่กลายเป็นไมโครพลาสติกค้างในสิ่งแวดล้อม ในการจัดจำหน่ายอาหาร/เครื่องดื่ม การจัดเลี้ยงอาหาร/เครื่องดื่ม และกิจกรรมอื่น ๆ ภายในมหาวิทยาลัย

อนุญาตให้ร้านค้าจำหน่ายถุงกระดาษในราคาอย่างน้อย ๕ บาท เฉพาะกรณีที่มีการร้องขอจากลูกค้า ความในวรรคหนึ่งอนุโลมร้านค้าให้ถุงพลาสติกหิ้วสำหรับอาหารอุ่นร้อน และอนุญาตให้ใช้ถุงร้อนสำหรับบรรจุอาหาร และถุงเย็นสำหรับบรรจุเครื่องดื่ม

ข้อ ๔ ห้ามส่วนงานและร้านค้าที่อยู่ในพื้นที่มหาวิทยาลัยผลิตใช้แก้วพลาสติกประเภท PLA (Polylactic Acid) และแก้วพลาสติกบาง โดยให้เลือกใช้แก้วที่ผลิตจากเยื่อพืชหรือเยื่อกระดาษโดยที่ไม่มีส่วนผสมของพลาสติก หรือในกรณีที่จำเป็นให้เลือกใช้แก้วพลาสติกประเภท ๑ (Polyethylene Terephthalate: PET) ที่มีคุณสมบัติเหมาะสมสำหรับบรรจุเครื่องดื่ม

ให้ร้านค้าคิดราคาแก้วใช้ครั้งเดียวทิ้ง ในราคาอย่างน้อย ๓ บาท

ข้อ ๕ ห้ามร้านค้าให้ภาชนะพลาสติกสำหรับเครื่องดื่มร้อน โดยเฉพาะเครื่องดื่มร้อน และในกรณีที่มีการร้องขอจากลูกค้า

ข้อ ๖ ให้ร้านค้าเลือกใช้หลอดที่ผลิตจากเยื่อพืชหรือเยื่อกระดาษโดยที่ไม่มีส่วนผสมของพลาสติก และให้เฉพาะในกรณีที่มีการร้องขอจากลูกค้า

ข้อ ๗ ให้ร้านค้าใช้กล่องบรรจุอาหารที่เป็นมิตรกับสิ่งแวดล้อมหรือสามารถรีไซเคิลได้ เช่น ขาน อ้อย โยกล้วย กาบหมาก ไม้ไผ่ไม้สำหรับหลัง กระดาษ กล่องอาหารพลาสติกประเภท ๑ (Polyethylene Terephthalate: PET) เป็นต้น

ให้ร้านค้าคิดค่ากล่องบรรจุอาหารในราคาอย่างน้อย ๕ บาท และเฉพาะในกรณีที่มีการร้องขอจากลูกค้า

ข้อ ๘ ห้ามร้านค้าแจกช้อนและส้อมพลาสติกแบบใช้ครั้งเดียวทิ้ง โดยให้เลือกใช้ช้อนและส้อมที่ผลิตจากเยื่อพืช เฉพาะกรณีที่มีการร้องขอจากลูกค้า

ข้อ ๙ ให้ส่วนงานหรือร้านค้าภายใต้การกำกับดูแลของส่วนงานคัดแยกขยะพลาสติกและประเภทและทำความสะอาด เพื่อให้เหมาะสมต่อการนำไปรีไซเคิล

ข้อ ๑๐ ร้านค้าที่ไม่ปฏิบัติตามนโยบายข้างต้น ให้ส่วนงานพิจารณาไม่ต่อสัญญาหรือยกเลิกสัญญา

ข้อ ๑๑ ให้ส่วนงานรณรงค์และประชาสัมพันธ์การพกพาและใช้ภาชนะและอุปกรณ์ส่วนตัว เช่น แก้ว หลอด ภาชนะบรรจุอาหาร ช้อนส้อม ถุงผ้า เป็นต้น ในการซื้ออาหารและเครื่องดื่ม เพื่อลดการใช้บรรจุภัณฑ์ครั้งเดียวทิ้ง

ข้อ ๑๒ หากส่วนงานไม่สามารถปฏิบัติตามข้อกำหนดตามประกาศฉบับนี้ได้ ให้ส่วนงานออกประกาศที่สอดคล้องกับนโยบายของมหาวิทยาลัยและเหมาะสมกับบริบทของส่วนงาน

ทั้งนี้ มีผลบังคับใช้ตั้งแต่วันที่ ๑ มีนาคม ๒๕๖๗ เป็นต้นไป

ประกาศ ณ วันที่

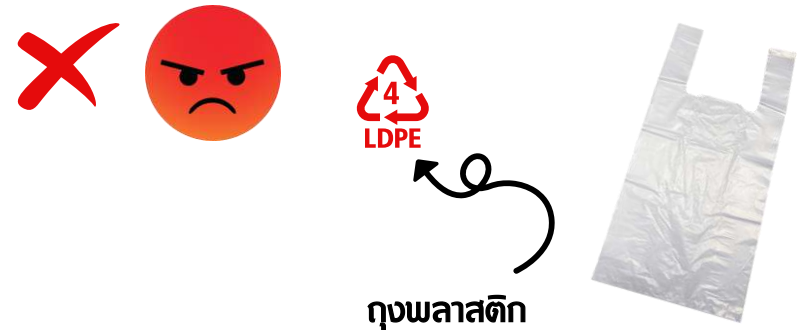
พ.ศ. ๒๕๖๗

(ศาสตราจารย์ นายแพทย์ปิยะมิตร ศรีธรา)
อธิการบดี มหาวิทยาลัยมหิดล

4.2.3 นโยบายการลดขยะพลาสติกใช้ครั้งเดียวทิ้งในมหาวิทยาลัยมหิดล พ.ศ. 2567

ข้อ 3. **ห้าม** ส่วนงานและร้านค้าใช้บรรจุภัณฑ์ประเภท โฟมและถุงพลาสติกหูหิ้วที่ทำจากพลาสติก หรือ พลาสติกชนิดแตกสลายได้ ในการจัดจำหน่าย อาหาร/เครื่องดื่ม การจัดเลี้ยงอาหาร/เครื่องดื่ม และ กิจกรรมอื่น ๆ ภายในมหาวิทยาลัย

- อนุญาตให้ร้านค้าจำหน่ายถุงกระดาษในราคาอย่างน้อย 5 บาท เฉพาะกรณีที่มีการ **ร้องขอจากลูกค้า**
- อนุโลมร้านค้าให้ใช้ถุงร้อนสำหรับบรรจุอาหาร/ถุง เย็นสำหรับบรรจุเครื่องดื่ม และให้ถุงพลาสติกหูหิ้ว **สำหรับอาหารอุ่นร้อน**



4.2.3 นโยบายการลดขยะพลาสติกใช้ครั้งเดียวทิ้งในมหาวิทยาลัยมหิดล พ.ศ. 2567

ข้อ 4 **ห้าม** ส่วนงานและร้านค้าใช้**แก้วพลาสติกประเภท PLA (Polylactic Acid) และแก้วพลาสติกบาง** โดยเลือกใช้แก้วตามประเภทที่กำหนดและคิดราคาอย่างน้อย 3 บาทต่อแก้ว ได้แก่

- แก้วที่ผลิตจากเยื่อพืชหรือเยื่อกระดาษ โดยที่ไม่มีส่วนผสมของพลาสติก
- แก้วพลาสติกประเภท 1 (Polyethylene Terephthalate: PET) ที่มีคุณสมบัติเหมาะสมสำหรับการรีไซเคิล (กรณีจำเป็น)



แก้วพลาสติก PLA /พลาสติกบาง



แก้ว และฝาพลาสติก PET

4.2.3 นโยบายการลดขยะพลาสติกใช้ครั้งเดียวทิ้งในมหาวิทยาลัยมหิดล พ.ศ. 2567

ข้อ 5 **ห้าม**ร้านค้าให้**ฝาแก้ว**
พลาสติกสำหรับเครื่องดื่มเย็น
อนุโลมให้เฉพาะเครื่องดื่มร้อน
และกรณีที่มีการร้องขอจากลูกค้า



ฝาพลาสติก

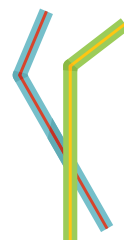


(กรณีร้องขอ)



ฝาพลาสติก PET

ข้อ 6 ให้ร้านค้าเลือกใช้**หลอดที่**
ผลิตจากเยื่อพืชหรือเยื่อกระดาษ
โดยที่ไม่มีส่วนผสมของพลาสติก
และให้เฉพาะในกรณีที่มีการร้อง
ขอจากลูกค้า



หลอดพลาสติก



หลอดกระดาษ

4.2.3 นโยบายการลดขยะพลาสติกใช้ครั้งเดียวทิ้งในมหาวิทยาลัยมหิดล พ.ศ. 2567

ข้อ 7 ให้นำร้านค้าใช้กล่องบรรจุอาหารที่เป็นมิตรกับสิ่งแวดล้อมหรือสามารถรีไซเคิลได้ โดยคิดราคาอย่างน้อย 5 บาท และให้เฉพาะที่มีการร้องขอจากลูกค้า เช่น ชานอ้อย กระจาด ก่ออาหารพลาสติก ประเภท 1 (PET)

ข้อ 8 **ห้าม** นำร้านค้าแจกช้อนและส้อมพลาสติกแบบใช้ครั้งเดียวทิ้ง โดยให้เลือกใช้ช้อนและส้อมที่ผลิตจากเยื่อพืช เฉพาะกรณีที่มีการร้องขอจากลูกค้า



ช้อน-ส้อมพลาสติก



ใช้ช้อนและส้อมที่ผลิตจากเยื่อพืช



ระเบียบวาระที่ 5 เรื่องอื่น ๆ