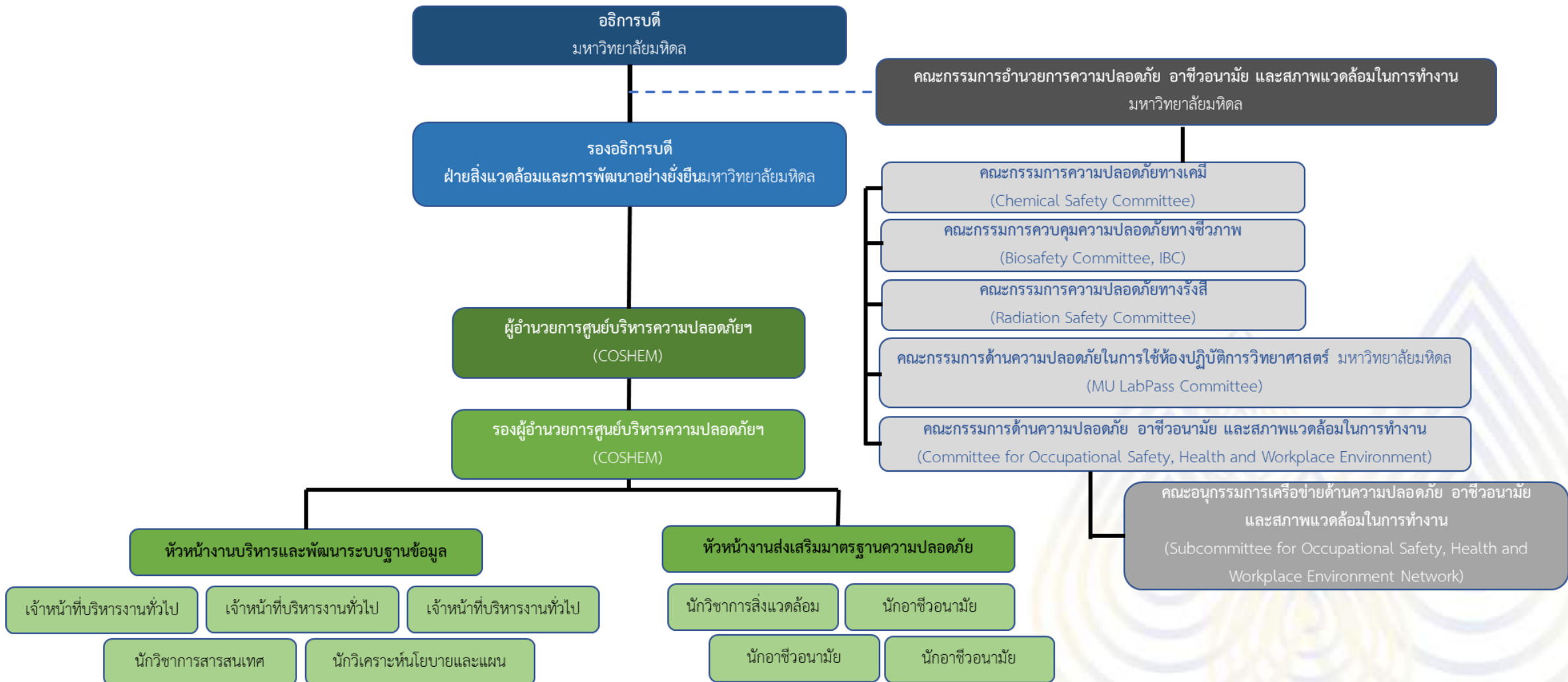


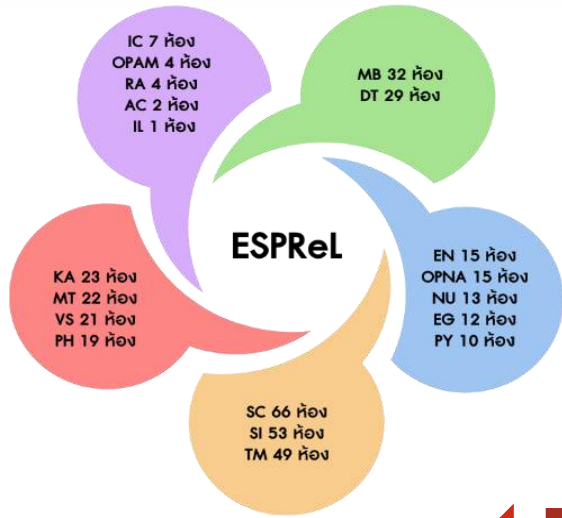
ผลการดำเนินงานด้านความปลอดภัย ศูนย์บริหารความปลอดภัย อาชีวอนามัย และสภาพแวดล้อมในการทำงาน

การจัดตั้งศูนย์บริหารความปลอดภัยฯ



Enhancement of laboratory safety standards

Mahidol University



595 rooms

ESPReL
Registration

490 rooms (82.35%)

Lab Safety
Excellent



38 rooms (6.39%)

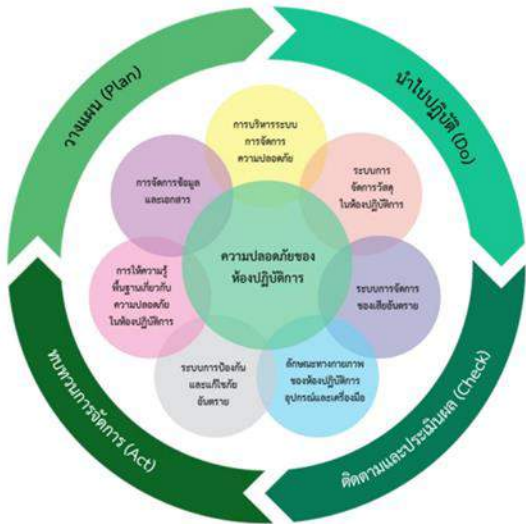
Peer
Evaluation
Standard



7 rooms (1.18%)

Lab Safety
Standard
(TIS.2677)





โครงการยกระดับมาตรฐานด้านความปลอดภัย

ผู้รับผิดชอบ: ศูนย์บริหารความปลอดภัย อาชีวอนามัย และสภาพแวดล้อมในการทำงาน

ตัวชี้วัดยุทธศาสตร์	หน่วยนับ	ค่าเป้าหมาย				ระดับตัวชี้วัด		
		2563	2564	2565	2566	Corporate KPIs	Process KPIs	KPIs
4.15 ร้อยละของห้องปฏิบัติการที่มีการใช้สารเคมี ที่ได้รับมาตรฐาน	ร้อยละ	30	70	100	100			✓
ความปลอดภัย ESPReL								

แผนยุทธศาสตร์มหาวิทยาลัยมหิดล ระยะ 4 ปี พ.ศ.2567-2570

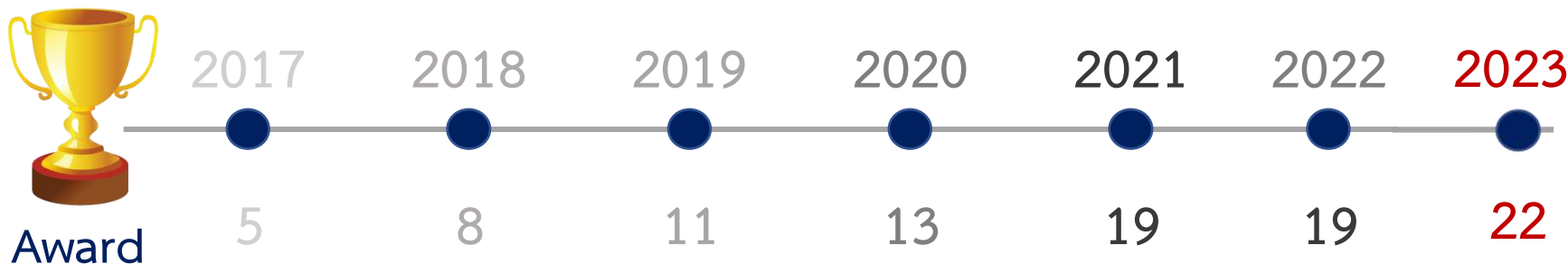
ตัวชี้วัดยุทธศาสตร์ Corporate KPIs		ผลการดำเนินงาน		เป้าหมาย			
		2565	2566	2567	2568	2569	2570
1.1	ร้อยละของห้องปฏิบัติการที่มีการใช้สารเคมีได้รับการรับรองมาตรฐานห้องปฏิบัติการปลอดภัยในรูปแบบ Peer Evaluation	4.2	6.4	10	20	30	60

หมายเหตุ: ข้อมูลห้องปฏิบัติการที่มีการใช้สารเคมี จำนวนทั้งหมด 595 ห้องปฏิบัติการ (ข้อมูล ณ วันที่ 19 เมษายน 2566)

กิจกรรมสถานศึกษาปลอดภัย



ปี พ.ศ. 2559 มหาวิทยาลัยมหิดลได้เข้าร่วมกิจกรรม “สถานศึกษาปลอดภัย และสุขภาพอนามัยดี” ประจำปี 2559 ซึ่งจัดโดยกรมสวัสดิการและคุ้มครองแรงงาน โดยได้รับโลรางวัลดีเด่น ต่อมาในปี พ.ศ. 2560 สนับสนุนให้ส่วนงานภายในมหาวิทยาลัยมหิดลที่มีความพร้อมและประสงค์เข้าร่วมโครงการฯ



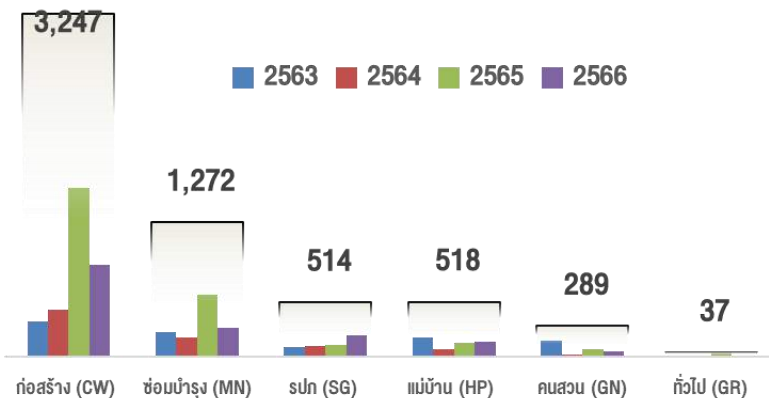
MUIC, INMU, ICT, DT, TM, SC, EN, MT, NS,

LA, PH, AM, SI, EG, SH, NICFD, MS, NA, IL, RA, PY, AIHD

ระบบบริหารจัดการความปลอดภัยของผู้รับจ้าง

การกำกับดูแลความปลอดภัยของผู้รับจ้าง

- 1) ประกาศมหาวิทยาลัยฯ เรื่อง หลักเกณฑ์การบริหารจัดการด้านความปลอดภัยในการทำงาน สำหรับผู้รับจ้าง พ.ศ. 2565
- 2) ใบขออนุญาตทำงานความเสี่ยงอันตราย (Work Permit)
- 3) การอบรมให้ความรู้ด้านความปลอดภัยในการปฏิบัติงานของผู้รับจ้าง **รวม 5,877 คน**



การกำกับดูแลความปลอดภัย มหาวิทยาลัยมหิดล

มาตรการด้านความปลอดภัย อาชีวอนามัยและสภาพแวดล้อม ในการใช้พื้นที่ส่วนกลาง

มหาวิทยาลัยมหิดล
เพื่อความปลอดภัยในการใช้พื้นที่ส่วนกลาง (ฉบับที่ ๒)
พ.ศ. ๒๕๖๒

โดยมีวัตถุประสงค์เพื่อให้การดำเนินงานด้านความปลอดภัย อาชีวอนามัย และสภาพแวดล้อมในการใช้พื้นที่ส่วนกลางของมหาวิทยาลัยมหิดลเป็นไปอย่างมีประสิทธิภาพ และลดความเสี่ยงต่อการเกิดอุบัติเหตุและอันตรายจากการใช้พื้นที่ส่วนกลางของมหาวิทยาลัยมหิดล

อาศัยอำนาจตามความในมาตรา ๒๕ ของพระราชบัญญัติมหาวิทยาลัยมหิดล พ.ศ. ๒๕๒๒ และบทบัญญัติในกฎกระทรวงมหาดไทย โดยกระทรวงมหาดไทย พ.ศ. ๒๕๒๒ และที่ประชุมอธิการบดีครั้งที่ ๒๕๖

๑. ให้เพิ่มมติคณะกรรมการ "ผู้ดูแลพื้นที่" "ผู้ดูแลกิจกรรม" "ผู้ดูแลอาคาร" และ "ผู้ดูแล" ดังต่อไปนี้ว่า "คณะกรรมการ" โดยมี ๑๒ คนประกอบด้วยอธิการบดีหรือรองอธิการบดีฝ่ายบริหารหรือรองอธิการบดีฝ่ายวิชาการ ๒ คน และอธิการบดีฝ่ายบริหารหรือรองอธิการบดีฝ่ายวิชาการ ๑๐ คน

๒. ให้เพิ่มมติคณะกรรมการ "ผู้ดูแลพื้นที่" "ผู้ดูแลกิจกรรม" "ผู้ดูแลอาคาร" และ "ผู้ดูแล" ดังต่อไปนี้ว่า "คณะกรรมการ" โดยมี ๑๒ คนประกอบด้วยอธิการบดีหรือรองอธิการบดีฝ่ายบริหารหรือรองอธิการบดีฝ่ายวิชาการ ๒ คน และอธิการบดีฝ่ายบริหารหรือรองอธิการบดีฝ่ายวิชาการ ๑๐ คน

๓. ให้เพิ่มมติคณะกรรมการ "ผู้ดูแลพื้นที่" "ผู้ดูแลกิจกรรม" "ผู้ดูแลอาคาร" และ "ผู้ดูแล" ดังต่อไปนี้ว่า "คณะกรรมการ" โดยมี ๑๒ คนประกอบด้วยอธิการบดีหรือรองอธิการบดีฝ่ายบริหารหรือรองอธิการบดีฝ่ายวิชาการ ๒ คน และอธิการบดีฝ่ายบริหารหรือรองอธิการบดีฝ่ายวิชาการ ๑๐ คน

๔. ให้เพิ่มมติคณะกรรมการ "ผู้ดูแลพื้นที่" "ผู้ดูแลกิจกรรม" "ผู้ดูแลอาคาร" และ "ผู้ดูแล" ดังต่อไปนี้ว่า "คณะกรรมการ" โดยมี ๑๒ คนประกอบด้วยอธิการบดีหรือรองอธิการบดีฝ่ายบริหารหรือรองอธิการบดีฝ่ายวิชาการ ๒ คน และอธิการบดีฝ่ายบริหารหรือรองอธิการบดีฝ่ายวิชาการ ๑๐ คน



การฝึกซ้อมแผนป้องกันและระงับอัคคีภัยของส่วนงาน ภายในมหาวิทยาลัยมหิดล



บุคลากรไม่น้อยกว่าร้อยละ 40 ของจำนวนบุคลากรในแต่ละส่วนงาน
ได้เข้ารับการฝึกอบรมการดับเพลิงขั้นต้น



บุคลากรทุกคนในส่วนงานร่วมฝึกซ้อมดับเพลิงและฝึกซ้อมอพยพหนีไฟ
อย่างน้อยปีละ 1 ครั้ง

แนวทางการสื่อสารด้านความปลอดภัย มหาวิทยาลัยมหิดล

- ส่งเสริมและสนับสนุนการสนทนาด้านความปลอดภัย (Safety Talk) ก่อนเริ่มการประชุม
- การส่งเสริมการทำสื่อเส้นทางอพยพหนีไฟสำหรับห้องประชุมและห้องเรียน
- จัดทำสื่อให้ความรู้เผยแพร่ผ่าน COSHEM Website, Facebook, Line Official



ถึงดับเพลิง ตรวจสอบอย่างไรให้ปลอดภัย

ข้อควรระวัง!

ไม่ควรใช้ถังดับเพลิงใช้ไล่ความร้อนหากเป็นไปได้ เพราะถังอาจได้รับความร้อน จนทำให้ความดันภายในถังเพิ่มสูงขึ้น โดยเฉพาะถังดับเพลิงประเภทแรงดันสารเคมีอาจระเบิดได้

การตรวจสอบ

ตามกฎหมาย* ระบุวิธีการตรวจสอบ...

- ระดับน้ำและอุปกรณ์ประกอบ เป็นประจำทุกเดือน
- สภาพถังน้ำ เป็นประจำทุกครึ่งปี

บุคลากรตรวจสอบสภาพธรรม
วิธี ทดสอบถังดับเพลิงชนิดผงเคมีแห้ง 2532

1. ตัวถังต้องไม่บุบช้ำหรือเป็นสนิม
2. เข็มวัดแรงดันต้องอยู่ในแถบสีเขียว
3. สายฉีดต้องไม่มีฉีกขาด บิดเบี้ยว หรือแตกกลางๆ
4. ยกเพื่อตรวจสอบว่าสารเคมีในถังยังเต็มตัวเป็นก้อนหรือไม่
5. ตัวถังต้องไม่บิดงอ
6. ขยายสายฉีดงอไม่สุดกัน หรือมีเขม่าลงเข้าไปในถัง
7. ฉลากต้องเขียนไว้ปกติ

ถังดับเพลิงชนิดก๊าซคาร์บอนไดออกไซด์ (CO₂)

การตรวจสอบถังดับเพลิงชนิดผงเคมีแห้ง แตกต่างกับตรงที่ไม่ใช้เข็มวัดแรงดัน ให้ตรวจสอบโดยเอาไม้ตั้งน้ำหนัก หรือนำหมัดมือฉกดจากหัวเล็งที่ระบุบนถังเต็ม 20% ให้ไม้ปัดใหม่

ถังดับเพลิงจะต้องทดสอบการรับความดัน (Hydrostatic Test) เป็นประจำทุก 5 ปี เพื่อทดสอบความสามารถในการรับความดันภายในถัง ว่ายังสามารถใช้งานได้หรือไม่

ทีมความปลอดภัยและสุขภาพ มหาวิทยาลัยมหิดล (COSHEM)

MU Safety Day: 28 April, Annually

TARGET ZERO

Life Safety and Emergency Preparedness



Safety begin with me
2560



Safety Culture
2562



Safety Forward
2564



2565

Safety Future



2566

2561
A Day of Fire Safety



2563
Safety WE CAREs



ป้ายสถิติการเกิดอุบัติเหตุจากการทำงาน มหาวิทยาลัยมหิดล

- แสดง ณ ประตู 3 มหาวิทยาลัยมหิดล ศาลายา
- ส่งเสริมและสนับสนุนการแสดงผลการเกิดอุบัติเหตุ ระดับส่วนงาน



ระดับส่วนงาน



Biosafety and Biosecurity Course

- The training course on biosafety and biosecurity and BSL-3 that are certified by Department of Medical Sciences, Ministry of Public Health, Thailand.
- In 2022, 2 training sessions in Thai courses were organized.



Biosafety Level 3 Course

- In 2022, This course was 21 participants.

Biosafety Research Reviewer Course

- In 2022, This online course was 69 participants.



Safety Officer Course

- The training course on safety officer that is certified by Department of Labor Protection and Welfare.
- There are 3 courses of safety officer level: Management, Supervisor and Technician.
- In 2022, 2 training sessions in supervisory level were organized.
- There were 80 participants.



ESPReL Course

- In 2022, This online course was 250 participants from 15 faculties in Mahidol University.

MU LabPass E-Learning Course



First-year undergraduate students who study in Science Laboratory, have to learn MU LabPass e-learning before taking operational classes.

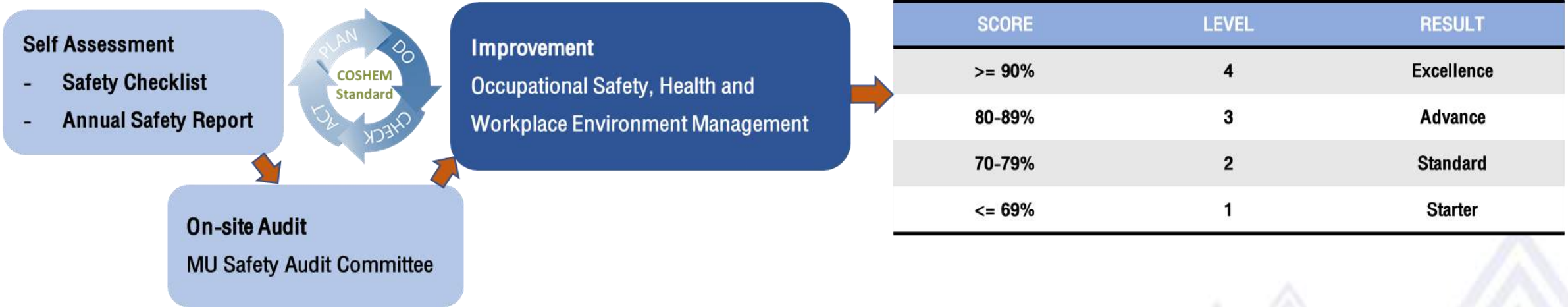
In 2022, 2,967 of participants were attended the MU Labpass as:

- 2,952 students
- 15 Staffs

มหาวิทยาลัยมหิดลได้ขึ้นทะเบียนเป็นหน่วยฝึกอบรมเจ้าหน้าที่ความปลอดภัย
ในการทำงาน

- ระดับหัวหน้างาน
- ระดับบริหาร
- ระดับเทคนิค





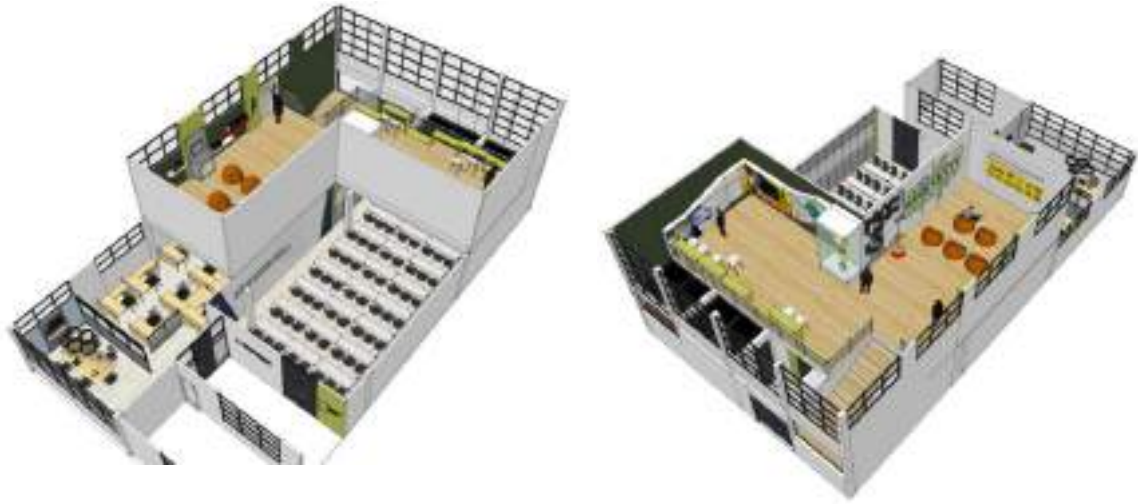
คณะกรรมการตรวจประเมินฯ เยี่ยมสำรวจและตรวจติดตามผลการดำเนินงาน พร้อมรับฟังประเด็นปัญหา/อุปสรรคของการดำเนินงานด้านความปลอดภัย อาชีวอนามัย และสภาพแวดล้อมในการทำงาน





ศูนย์พัฒนาองค์ความรู้ด้านความปลอดภัยในการทำงาน

- ชั้น 1 อาคารศาลายา มหาวิทยาลัยมหิดล ศาลายา
- สถานีเรียนรู้ด้านความปลอดภัยและสภาพแวดล้อมในการทำงาน 10 สถานี



เครือข่ายวิจัยภูมิภาคและมหาวิทยาลัยแม่ข่าย
ด้านมาตรฐานความปลอดภัยห้องปฏิบัติการ



ผ่าน 2 โครงการหลัก



1. โครงการเครือข่ายวิจัยภูมิภาคด้าน
มาตรฐานความปลอดภัยห้องปฏิบัติการ

2. โครงการมหาวิทยาลัยแม่ข่ายด้าน
มาตรฐานความปลอดภัยห้องปฏิบัติการ



มหาวิทยาลัยแม่ข่ายขนาดกลาง
3 แห่ง

4 ภูมิภาค ร่วมกับประธานเครือข่ายฯ

- ภาคเหนือ
- ภาคกลาง
- ภาคตะวันออกเฉียงเหนือ
- ภาคใต้



มหาวิทยาลัย 12 แห่ง

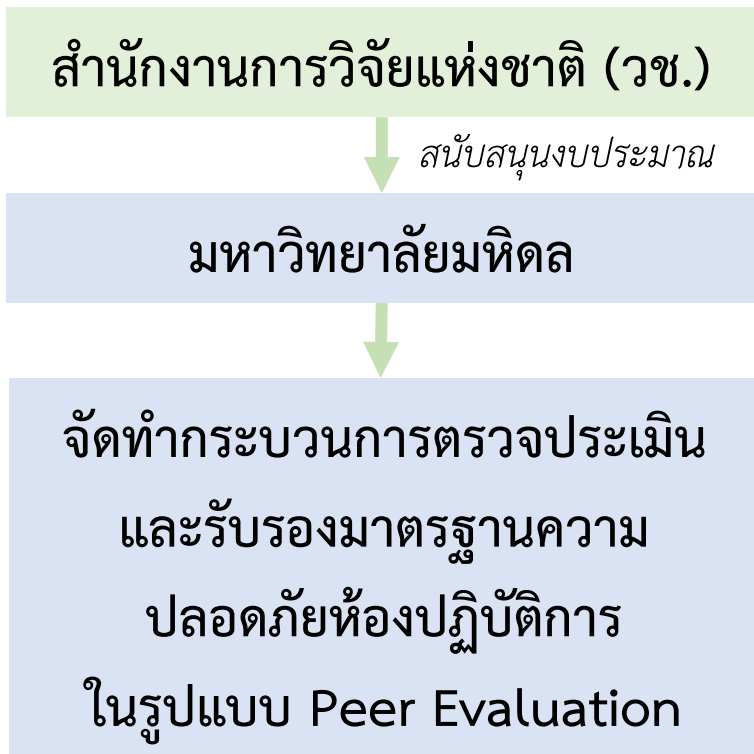


โครงการมหาวิทยาลัยแม่ข่าย ด้านมาตรฐานความปลอดภัยห้องปฏิบัติการ

ศูนย์บริหารความปลอดภัย อาชีวอนามัย และสภาพแวดล้อมในการทำงาน ได้เข้าร่วมโครงการมหาวิทยาลัยแม่ข่ายด้านมาตรฐานความปลอดภัยห้องปฏิบัติการร่วมกับสำนักงานการวิจัยแห่งชาติ (วช.) ตั้งแต่ปี พ.ศ. 2560 โดยมีวัตถุประสงค์เพื่อยกระดับความปลอดภัยห้องปฏิบัติการ ส่งเสริมและสนับสนุนให้เกิดความปลอดภัยต่อผู้ปฏิบัติงานและสิ่งแวดล้อม ลดโอกาสและความเสี่ยงในการเกิดโรคจากการปฏิบัติงาน รวมถึงเป็นการสร้างเครือข่ายด้านมาตรฐานความปลอดภัยห้องปฏิบัติการกับมหาวิทยาลัยแม่ข่าย มหาวิทยาลัยลูกข่าย และหน่วยงานที่เกี่ยวข้อง ซึ่งมุ่งเน้นการพัฒนาระดับความปลอดภัยของห้องปฏิบัติการให้ครอบคลุมห้องปฏิบัติการทุกห้องที่มีการใช้สารเคมี ปัจจุบันมีหน่วยงานที่เป็นเครือข่าย จำนวน 7 หน่วยงาน



การจัดทำระบบตรวจประเมินและรับรองห้องปฏิบัติการในรูปแบบ Peer Evaluation



ปี 2562-2564 (เริ่มดำเนินงาน 22 กันยายน 2562)

- โครงการตรวจประเมินและรับรองห้องปฏิบัติการในรูปแบบ Peer Evaluation: Phase 1

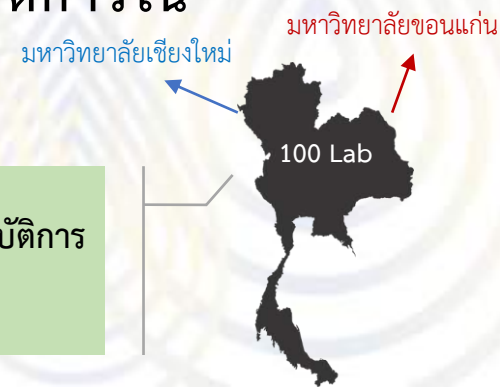
- จัดทำกระบวนการตรวจประเมินและรับรองมาตรฐานความปลอดภัยห้องปฏิบัติการ
- ตรวจประเมินและรับรองห้องปฏิบัติการปลอดภัย 240 ห้องปฏิบัติการ



ปี 2564-2565 1 (เริ่มดำเนินงาน 18 พฤษภาคม 2565)

- โครงการตรวจประเมินและรับรองห้องปฏิบัติการในรูปแบบ Peer Evaluation: Phase 2

- ตรวจประเมินและรับรองห้องปฏิบัติการปลอดภัย 100 ห้องปฏิบัติการ
- พัฒนาหน่วยบริหารจัดการความตกลงร่วม 2 หน่วย



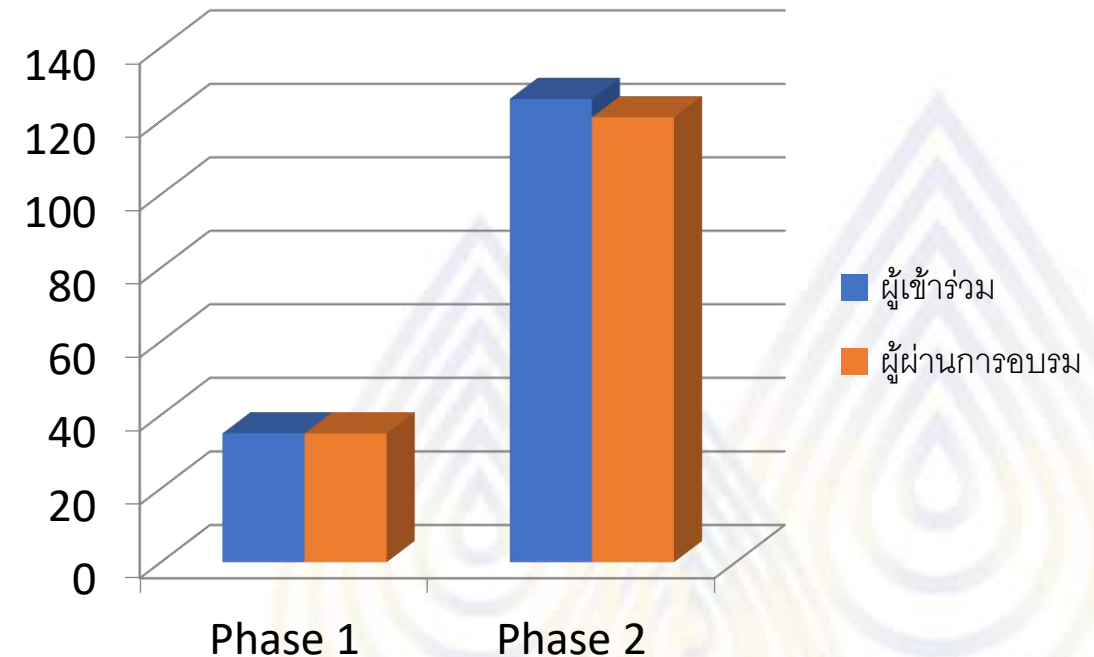


ตารางสรุปผลการตรวจประเมินห้องปฏิบัติการในรูปแบบ Peer Evaluation

การดำเนินงาน	จำนวนห้องปฏิบัติการตาม TOR	จำนวนห้องปฏิบัติการที่ได้รับการตรวจประเมิน	ผลการรับรองมาตรฐานห้องปฏิบัติการในรูปแบบ Peer Evaluation			จำนวนส่วนงานที่เข้าร่วม
			ผ่านการรับรองทุกองค์ประกอบ	ผ่านการรับรองรายองค์ประกอบ	ไม่ผ่านการรับรอง	
Phase 1	240	240	88 (36.67)	133 (55.41)	19 (7.92%)	42
Phase 2	109	118	43 (36.44%)	61 (51.69%)	14 (11.86%)	41

ตารางแสดงจำนวนผู้ตรวจประเมินที่ผ่านการฝึกอบรมและขึ้นทะเบียน

การดำเนินงาน	จำนวนผู้เข้าร่วม อบรม	ผู้ตรวจประเมินที่ผ่าน การฝึกอบรมและขึ้น ทะเบียน
Phase 1	35	35 (100%)
Phase 2	126	121 (96.03%)



การจัดทำระบบตรวจประเมินและรับรองห้องปฏิบัติการในรูปแบบ Peer Evaluation



คู่มือสำหรับผู้ตรวจประเมินห้องปฏิบัติการ
ปลอดภัยในรูปแบบ peer evaluation

ระบบตรวจประเมินและรับรองห้องปฏิบัติการในรูปแบบ peer evaluation
ฉบับสมบูรณ์ สำนักงานอธิการบดี (มท)
จัดทำโดย ศูนย์บริการงานปลอดภัย อาชีวอนามัย
และสภาพแวดล้อมในการทำงาน มหาวิทยาลัยมหิดล

คู่มือสำหรับผู้ตรวจประเมินห้องปฏิบัติการ
ปลอดภัยในรูปแบบ peer evaluation

คู่มือขอรับการตรวจประเมินและรับรอง
ห้องปฏิบัติการในรูปแบบ peer evaluation



คู่มือขอรับการตรวจประเมิน
และรับรองห้องปฏิบัติการ
ในรูปแบบ peer evaluation

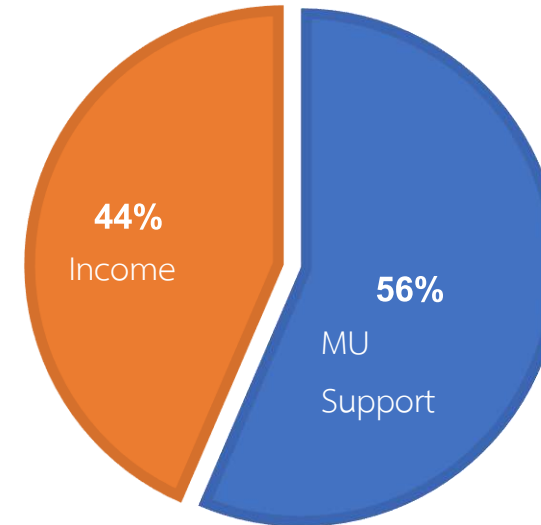
ระบบตรวจประเมินและรับรองห้องปฏิบัติการในรูปแบบ peer evaluation
ฉบับสมบูรณ์ สำนักงานอธิการบดี (มท)
จัดทำโดย ศูนย์บริการงานปลอดภัย อาชีวอนามัย
และสภาพแวดล้อมในการทำงาน มหาวิทยาลัยมหิดล



คู่มือการบริหารจัดการ
ระบบงานหน่วยบริหารจัดการ
ความตกลงร่วม

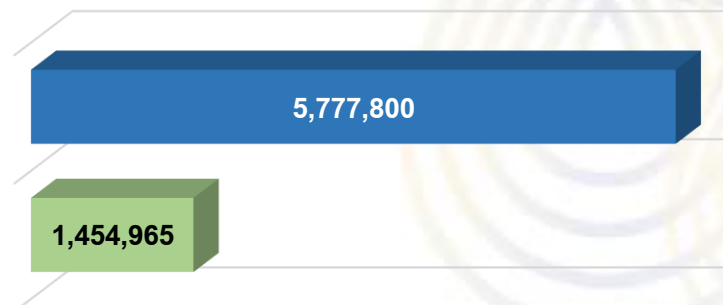
คู่มือการบริหารจัดการระบบงานหน่วยบริหาร
จัดการความตกลงร่วม (MRA)

รายรับ	
รายรับจากการดำเนินการ - การจัดอบรม - ผลิตภัณฑ์ (เสื้อกาวน)	1,454,965 บาท
บริการวิชาการ - การจัดอบรม (สำนักงานการวิจัยแห่งชาติ)	3,000,000 บาท
รวม	4,454,965 บาท



MU Support	5,777,800 บาท
income	4,454,965 บาท

MU Support	5,777,800 บาท
Operating income	1,454,965 บาท





ศูนย์บริหารความปลอดภัย อาชีวอนามัย และสภาพแวดล้อมในการทำงาน มหาวิทยาลัยมหิดล

โทร 02-4414400 ต่อ 1170-7