

# สถานศึกษาปลอดภัย

คณะเทคนิคการแพทย์ มหาวิทยาลัยมหิดล

ประจำปี 2566

## นโยบายที่เกี่ยวข้องกับความปลอดภัย คณะเทคนิคการแพทย์ มหาวิทยาลัยมหิดล

ด้วยคณะเทคนิคการแพทย์ มหาวิทยาลัยมหิดล เป็นหน่วยงานที่มีพันธกิจด้านวิทยาศาสตร์สุขภาพ จึงมีความใส่ใจและให้ความสำคัญด้านความปลอดภัย อาชีวอนามัย สภาพแวดล้อมในการทำงาน และสวัสดิภาพของบุคลากรและนักศึกษา คณะฯ จึงได้กำหนดนโยบายที่เกี่ยวข้องกับความปลอดภัย



ประกาศ คณะเทคนิคการแพทย์ มหาวิทยาลัยมหิดล  
เรื่อง นโยบายความปลอดภัย อาชีวอนามัย และสภาพแวดล้อมในการทำงาน  
คณะเทคนิคการแพทย์ มหาวิทยาลัยมหิดล

คณะเทคนิคการแพทย์ มหาวิทยาลัยมหิดล มีความห่วงใยต่อความปลอดภัย สุขภาพ และสภาพแวดล้อมในการทำงานของบุคลากรทุกคน จึงมุ่งมั่นให้มีการดำเนินงานด้านความปลอดภัย อาชีวอนามัย และสภาพแวดล้อมในการทำงาน ควบคู่ไปกับการกิจของส่วนงาน และได้กำหนดนโยบายไว้ดังนี้

1. คณะเทคนิคการแพทย์ ถือว่าสุขภาพและความปลอดภัยในการทำงาน เป็นหน้าที่ของบุคลากรทุกคนทุกระดับที่จะร่วมมือปฏิบัติ เพื่อให้เกิดความปลอดภัยทั้งของตนเองและผู้อื่น
2. คณะเทคนิคการแพทย์ จะส่งเสริม สนับสนุน ให้มีการปรับปรุงสภาพแวดล้อม และวิธีการปฏิบัติงานที่ปลอดภัย รวมถึงการรักษาไว้ซึ่งสุขภาพอนามัยที่ดีของบุคลากรทุกคน
3. คณะเทคนิคการแพทย์ กำหนดนโยบายให้มีคณะกรรมการความปลอดภัย อาชีวอนามัย และสภาพแวดล้อมในการทำงานให้สอดคล้องตามหน้าที่ของกฎหมายความปลอดภัยฯ
4. ผู้บริหารทุกคน ทุกระดับต้องมีหน้าที่ดูแล รับผิดชอบ และเป็นแบบอย่างที่ดี ในเรื่องความปลอดภัยในการทำงาน โดยให้เป็นไปตามกฎระเบียบแห่งความปลอดภัยที่ได้มาตรฐานระดับประเทศและสากลของหน่วยงานที่เกี่ยวข้อง และผู้ได้บังคับบัญชาต้องรับทราบและถือปฏิบัติอย่างเคร่งครัด
5. คณะเทคนิคการแพทย์ จะส่งเสริม และสนับสนุนการดำเนินกิจกรรมด้านความปลอดภัย อาชีวอนามัย และสภาพแวดล้อมในการทำงาน
6. คณะเทคนิคการแพทย์ จะจัดให้มีการติดตามและประเมินผลการดำเนินงานตามนโยบายความปลอดภัย อาชีวอนามัย และสภาพแวดล้อมในการทำงาน

ประกาศ ณ วันที่ ๓ มีนาคม 2563

(ศาสตราจารย์ ดร.ฉัตรเฉลิม อิศรางกูร ณ อยุธยา)

คณบดีคณะเทคนิคการแพทย์

## บุคลากรผู้ดูแลรับผิดชอบด้านความปลอดภัย

คณะเทคนิคการแพทย์ มหาวิทยาลัยมหิดลได้ตระหนักถึงความสำคัญในเรื่องความปลอดภัย อาชีวอนามัย และสภาพแวดล้อมในการทำงานของนักศึกษาและบุคลากร จึงได้วางแนวทางในการพัฒนาระบบความปลอดภัย อาชีวอนามัยและสิ่งแวดล้้อมให้ปรากฏเป็นรูปธรรม โดยการแต่งตั้ง คณะกรรมการจัดการความปลอดภัย ตามคำสั่งที่ 511/2562 ซึ่งประกอบด้วยคณะอำนวยการจัดการความปลอดภัย และคณะอนุกรรมการความปลอดภัยในด้านต่าง ๆ



คำสั่ง คณะเทคนิคการแพทย์ มหาวิทยาลัยมหิดล

ที่ ๕๑๑ / ๒๕๖๒

เรื่อง แต่งตั้งคณะกรรมการจัดการความปลอดภัย

เพื่อให้การจัดการความปลอดภัยของคณะเทคนิคการแพทย์ซึ่งครอบคลุมการทำงาน และ การใช้ห้องปฏิบัติการเพื่อการเรียนการสอนและงานวิจัยเป็นไปได้อย่างมีประสิทธิภาพ จึงขอยกเลิกคำสั่งคณะเทคนิคการแพทย์ มหาวิทยาลัยมหิดล ที่ ๑๗๓/๒๕๖๑ ซึ่งได้แต่งตั้งคณะกรรมการจัดการความปลอดภัย ลงวันที่ ๖ สิงหาคม ๒๕๖๑ และประกาศแต่งตั้งคณะกรรมการจัดการความปลอดภัย โดยมีรายละเอียดดังนี้

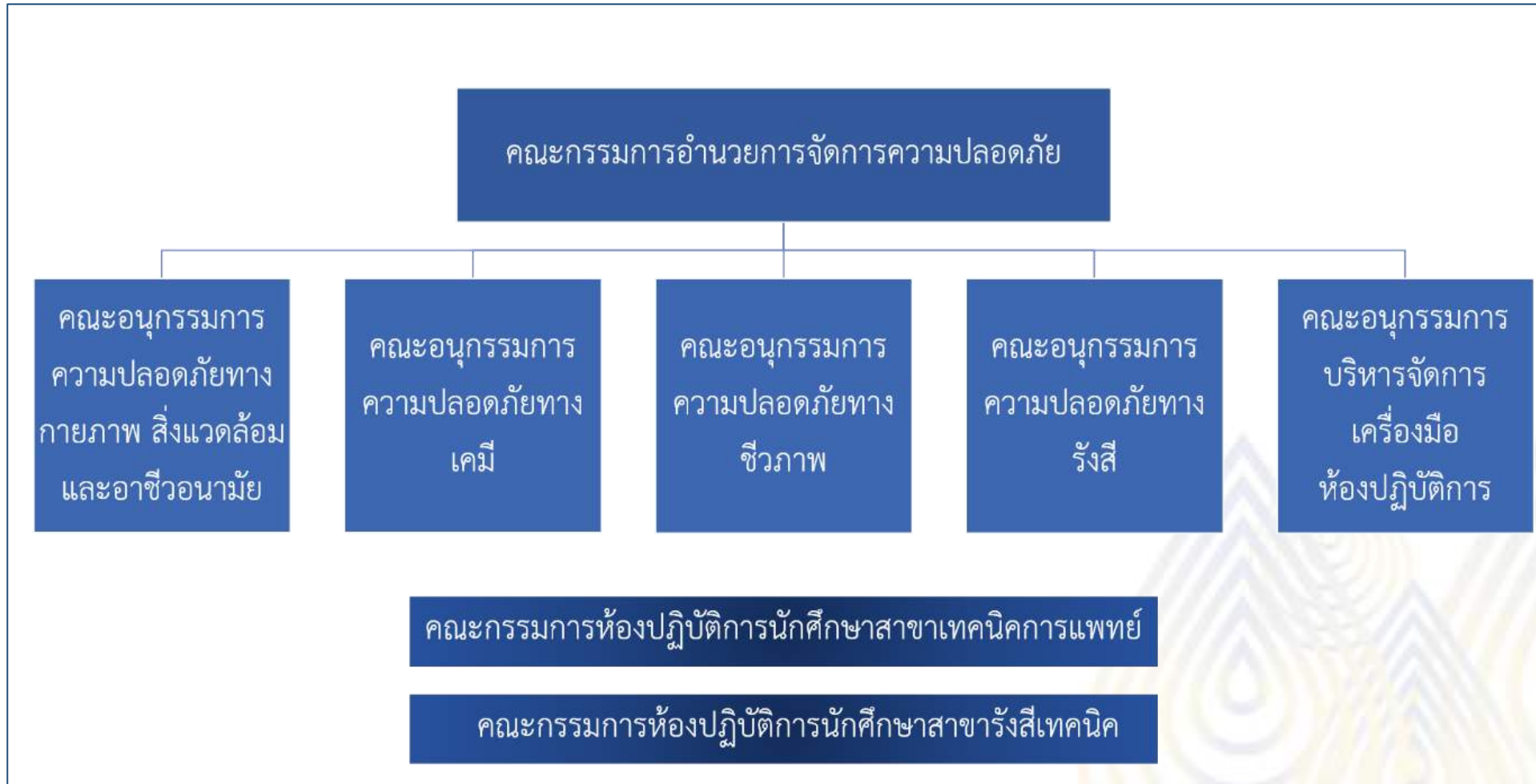
### คณะกรรมการอำนวยการจัดการความปลอดภัย

|   |                     |
|---|---------------------|
| ๑. คณบดี  | ประธาน              |
| ๒. รองคณบดีฝ่ายบริหารและสื่อสารองค์กร                               | รองประธาน           |
| ๓. รองคณบดีฝ่ายยุทธศาสตร์และพัฒนาคุณภาพ                             | กรรมการ             |
| ๔. รองคณบดีฝ่ายพัฒนาสุขภาพะ งประมาณและการคลัง                       | กรรมการ             |
| ๕. หัวหน้าภาควิชาเคมีคลินิก   | กรรมการ             |
| ๖. หัวหน้าภาควิชาจุลทรรศน์ศาสตร์คลินิก                              | กรรมการ             |
| ๗. หัวหน้าภาควิชาเทคนิคการแพทย์ชุมชน                                | กรรมการ             |
| ๘. หัวหน้าภาควิชารังสีเทคนิค  | กรรมการ             |
| ๙. หัวหน้าภาควิชาจุลชีววิทยาคลินิกและเทคโนโลยีประยุกต์              | กรรมการ             |
| ๑๐. หัวหน้าสถานเวชศาสตร์ชั้นสูง                                     | กรรมการ             |
| ๑๑. หัวหน้าศูนย์เทคนิคการแพทย์และรังสีเทคนิคนานาชาติ                | กรรมการ             |
| ๑๒. ประธานอนุกรรมการความปลอดภัยทางกายภาพ สิ่งแวดล้อม และอาชีวอนามัย | กรรมการ             |
| ๑๓. ประธานอนุกรรมการความปลอดภัยทางเคมี                              | กรรมการ             |
| ๑๔. ประธานอนุกรรมการความปลอดภัยทางชีวภาพ                            | กรรมการ             |
| ๑๕. ประธานอนุกรรมการความปลอดภัยทางรังสี                             | กรรมการ             |
| ๑๖. ประธานอนุกรรมการบริหารจัดการเครื่องมือห้องปฏิบัติการ            | กรรมการ             |
| ๑๗. ประธานอนุกรรมการห้องปฏิบัติการนักศึกษา สาขาเทคนิคการแพทย์       | กรรมการ             |
| ๑๘. ประธานอนุกรรมการห้องปฏิบัติการนักศึกษา สาขารังสีเทคนิค          | กรรมการ             |
| ๑๙. หัวหน้างานบริหารจัดการทั่วไป                                    | กรรมการและเลขานุการ |

### หน้าที่ความรับผิดชอบ

- กำหนดนโยบาย และบริหารจัดการให้มีการดำเนินงานด้านความปลอดภัยครอบคลุมทุกมิติ
- วางแนวทางในการจัดทำ ทบทวน และประกาศใช้แนวทางปฏิบัติ (ระเบียบและวิธีปฏิบัติ) ที่เกี่ยวข้องกับความปลอดภัยและการเกิดอุบัติเหตุ

## คณะกรรมการหรือคณะกรรมการความปลอดภัย



คณะกรรมการจัดการความปลอดภัย และคณะอนุกรรมการความปลอดภัยในด้านต่าง ๆ



# กฎระเบียบและแนวปฏิบัติด้านความปลอดภัย

## แนวทางการแยกประเภทของเสียเคมี



| กลุ่ม                | รายละเอียด   |
|----------------------|--|
| Unknown              | ของเสียที่ไม่สามารถระบุได้ว่าเป็นสารเคมีชนิดใด หรือ มีเอกลักษณ์  |
| Mercury waste        | ของเสียที่มีปรอทเป็นองค์ประกอบ   |
| Cyanides waste       | ของเสียที่มีไซยาไนด์หรือสารประกอบเชิงซ้อน ไซยาไนด์เป็นส่วนประกอบ   |
| Solid waste          | ของเสียสารเคมีในรูปของแข็ง   |
| Organic waste        | ของเสียที่เป็นสารอินทรีย์  |
| Oxidizing waste      | ของเสียที่มีองค์ประกอบของสารที่ทนไฟ ที่รับอิเล็กตรอนจากสารอื่น   |
| Reducing waste       | ของเสียที่มีองค์ประกอบของสารที่ทนไฟ ที่ให้อิเล็กตรอนแก่สารอื่น   |
| Heavy metal waste    | ของเสียที่มีโลหะหนักเป็นองค์ประกอบ   |
| Acid waste           | ของเสียที่มีค่า pH ต่ำกว่า 7   |
| Basic waste          | ของเสียที่มีค่า pH สูงกว่า 7   |
| Pesticide waste      | ของเสียที่มีส่วนประกอบของสารกำจัดศัตรูพืช  |
| Contaminated packing | อุปกรณ์ที่ใช้ในการทดลองที่ปนเปื้อนสารเคมี เช่น หลอดแก้ว จุ่มมือปนเปื้อนสารเคมี ภาชนะบรรจุปนเปื้อนสารเคมี |

คณะกรรมการความปลอดภัยของห้องปฏิบัติการ คณะเทคนิคการแพทย์ มหิดล

แนวทางการแยกประเภทของเสียสารเคมี

## แนวทางการจัดการของเสียติดเชื้อจากห้องปฏิบัติการ คณะเทคนิคการแพทย์



วัสดุที่เป็นอันตรายติดเชื้อ (Contaminated materials) ที่อาจเป็นอันตรายต่อมนุษย์หรือสัตว์ จะทำไปผ่านการบำบัดการปนเปื้อน (decontamination) หรือการฝังฝังที่ได้รับความรุนแรงจนนำไปกำจัดอย่างเหมาะสมตามกฎหมายที่กำหนด หรือนำกลับมาใช้ซ้ำใหม่



แนวทางการจัดการของเสียติดเชื้อจากห้องปฏิบัติการ

## การจัดทำข้อตกลงและมาตรการป้องกันการแพร่ระบาดของไวรัสโคโรนา 2019



## การจัดทำข้อตกลงและมาตรการป้องกันการแพร่ระบาดของไวรัสโคโรนา 2019

### มาตรการควบคุมหลัก

2. ให้ผู้ประกอบการ เจ้าหน้าที่ ครู อาจารย์ นักเรียน นักศึกษา ผู้ปกครอง และผู้ร่วมกิจกรรม  
สวมหน้ากากอนามัยหรือหน้ากากผ้าตลอดเวลา

- ✓ ส่งเสริมให้บุคลากรและ  
นักศึกษาสวมหน้ากาก  
อนามัย/หน้ากากผ้า
- ✓ ขอความร่วมมือในการใส่  
Mask 2 ชั้น





## การจัดทำข้อตกลงและมาตรการป้องกันการแพร่ระบาดของไวรัสโคโรนา 2019

### มาตรการควบคุมหลัก

3. มีจุดบริการล้างมือด้วยสบู่ หรือแอลกอฮอล์เจล หรือน้ำยาฆ่าเชื้อโรค ที่เพียงพอเพื่อการล้างมือ ก่อนเข้าห้องเรียน และก่อนรับประทานอาหาร

- ✓ ตรวจสอบเช็คก๊อกล้างมือให้อยู่ในสภาพพร้อมใช้งาน
- ✓ จัดเตรียมสบู่ล้างมือ และ แอลกอฮอล์เจล อย่างเพียงพอ



## การจัดทำข้อตกลงและมาตรการป้องกันการแพร่ระบาดของไวรัสโคโรนา 2019

### มาตรการควบคุมหลัก

4. ให้เว้นระยะนั่งหรือยืนห่างกัน และเว้นระยะห่างระหว่างโต๊ะเรียนและที่นั่งเรียน อย่างน้อย 1 เมตร

- ✓ จัดพื้นที่ส่วนกลาง ร
- ✓ MT 2 จัดให้นั่งตามเลขที่
- ✓ สร้างสัญลักษณ์เว้นระยะห่าง



## การจัดทำข้อตกลงและมาตรการป้องกันการแพร่ระบาดของไวรัสโคโรนา 2019

### มาตรการควบคุมหลัก

5. ให้ความสำคัญจำนวนผู้เข้าร่วมกิจกรรมมิให้แออัด หรือลดเวลาในการทำกิจกรรมเท่าที่จำเป็น โดยถือหลักหลีกเลี่ยงการติดต่อสัมผัสระหว่างกัน ทั้งนี้ให้พิจารณาปรับเวลาการเรียน สลับวันเรียน ปรับการเรียนเป็นระบบออนไลน์ในบางรายวิชา หรือปรับหลักสูตรให้คงเรียนบางรายวิชา

6. ให้ส่วนราชการที่รับผิดชอบพิจารณาให้โรงเรียนหรือสถาบันการศึกษาดำเนินกิจการหรือจัดกิจกรรมได้ตามความเหมาะสม รวมทั้งให้คณะกรรมการบริหารการศึกษาหรือหน่วยงานที่รับผิดชอบ ลงทะเบียนยืนยันการปฏิบัติตาม มาตรการป้องกันโรคที่ทางราชการกำหนดก่อนเปิดกิจการหรือจัดการฝึกอบรม สัมมนา



## การจัดทำข้อตกลงและมาตรการป้องกันการแพร่ระบาดของไวรัสโคโรนา 2019

### มาตรการควบคุมหลัก

7. ให้มีการควบคุมทางเข้าและออก ลงทะเบียนก่อนเข้าและออกจากสถานที่ และเพิ่มมาตรการใช้ application ที่ทางราชการกำหนด หรือใช้มาตรการควบคุมด้วยการบันทึกข้อมูลและรายงานทดแทนได้

ขั้นตอนการบันทึกการเข้า-ออกด้วย QR Code



1.



2.



3.



# การดำเนินการเพื่อรักษาความสะอาด และความเป็นระเบียบ ในขณะเทคนิคการแพทย์



การคัดแยกขยะและทิ้งขยะตามชนิด

# การดำเนินการเพื่อรักษาความสะอาด และความเป็นระเบียบ ในคณะเทคนิคการแพทย์



การคัดแยกของเสียอันตรายจากชุมชน

# การดูแล สำรวจ หรือตรวจสอบความปลอดภัย ในคณะเทคนิคการแพทย์



การติดตั้งระบบกล้องวงจรปิด (CCTV) ครอบคลุมพื้นที่และ  
จอภาพแสดงภาพของกล้องวงจรปิด (CCTV) ตลอด 24 ชั่วโมง



การดูแลและตรวจตราพื้นที่คณะเทคนิคการแพทย์โดยเจ้าหน้าที่รักษาความปลอดภัย

# อุปกรณ์ป้องกันอันตรายของเครื่องจักร เครื่องมือ (Safeguard) ในขณะเทคนิคการแพทย์



1. ผู้ปฏิบัติงานสวมใส่อุปกรณ์ป้องกันส่วนบุคคล

2. การคล้องโซ่กับถังแก๊สเพื่อป้องกันการล้ม

3. การใช้ฝาครอบเพื่อป้องกันอันตรายจากสายพานหรือใบมีดของเครื่องมือ



# ระบบป้องกันอันตรายจากไฟฟ้ารั่วหรือการต่อสายดินใน คณะเทคนิคการแพทย์



ภาพการต่อระบบสายดิน (Grounding system)



บรรจุเบรกเกอร์ตัดไฟ



ระบบป้องกันอันตรายจากฟ้าผ่า โดยมีการต่อสายล่อฟ้า

## ระบบป้องกันและระงับอัคคีภัยในคณะเทคนิคการแพทย์

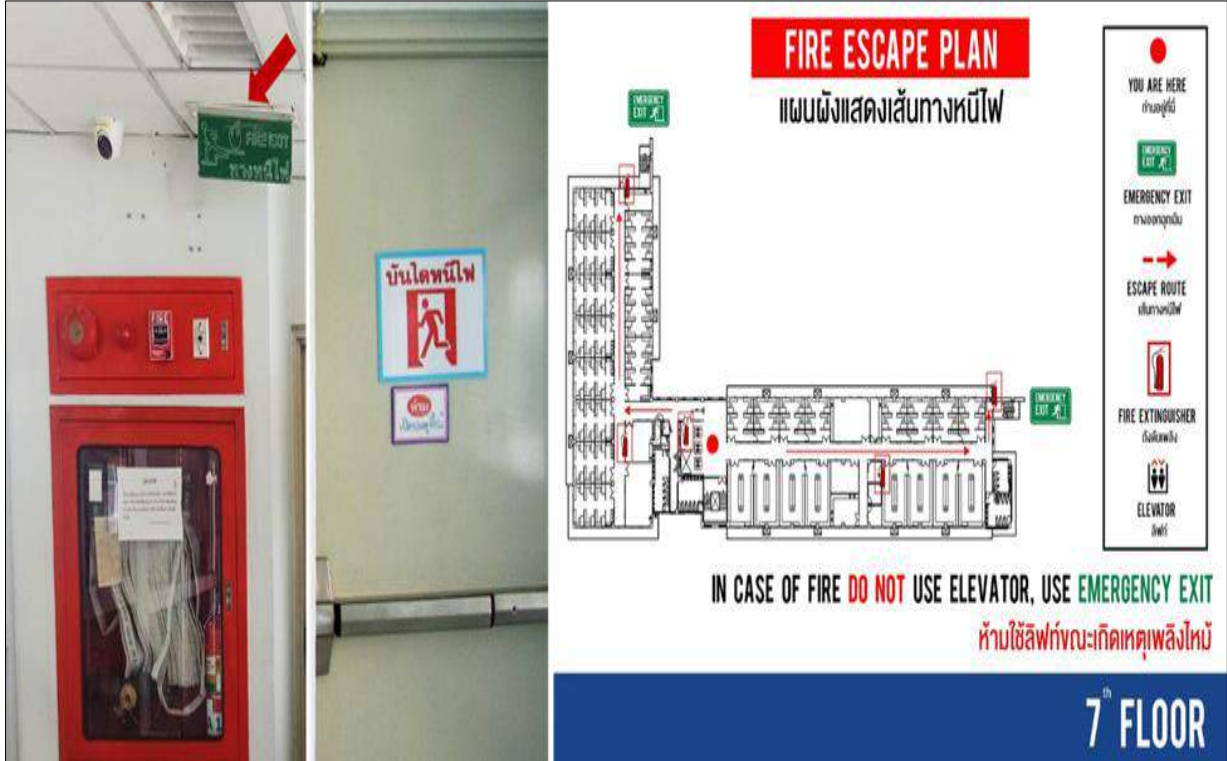


อุปกรณ์ตรวจจับควัน และระบบหัวกระจายน้ำดับเพลิงอัตโนมัติ  
ที่สามารถระงับเพลิงไหม้ได้ครอบคลุมทั้งอาคาร



ระบบแจ้งเหตุเพลิงไหม้ด้วยมือ

# ระบบป้องกันและระงับอัคคีภัยในคณะเทคนิคการแพทย์



หัวฉีดน้ำดับเพลิง (ซ้าย) และเครื่องสูบน้ำดับเพลิง (ขวา)



เครื่องกำเนิดไฟฟ้าสำรองฉุกเฉินและระบบควบคุม (ซ้าย)  
และไฟแสงสว่างฉุกเฉิน (ขวา)

# การฝึกอบรมการดับเพลิงขั้นต้นในคณะเทคนิคการแพทย์



การบรรยายความรู้เกี่ยวกับการดับเพลิงขั้นต้น ปี 2565



การฝึกซ้อมการดับเพลิงขั้นต้น ปี 2565

# แผนฉุกเฉินที่เกี่ยวข้องกับความเสียหาย ในคณะเทคนิคการแพทย์

## ห้องปฏิบัติการนักศึกษาสาขาเทคนิคการแพทย์ ข้อควรปฏิบัติเมื่อเกิดอุบัติเหตุ

### 1. กรณีสิ่งส่งตรวจ ได้แก่ เนื้อเยื่อ เซรั่ม พลาสมา และปัสสาวะกระเด็นเข้าตา หรือปาก

- ทำความสะอาด ทำน้ำให้ล้างส่วนที่สะอาดบริเวณมาก
- เก็บตัวอย่างตรวจนั้น เพื่อส่งตรวจทางห้องปฏิบัติการเกี่ยวกับโรคติดเชื้อ
- แจ้งจากอาจารย์ประจำรายวิชา นั้น ๆ และเจ้าหน้าที่การศึกษาประจำห้องปฏิบัติการได้ทราบ
- ติดต่องานเจ้าหน้าที่การศึกษา เพื่อประสานงานในการส่งไปพบแพทย์ที่ศูนย์การแพทย์กาญจนาภิเษก

### 2. กรณีสารเคมีกระเด็นเข้าตา ปาก หรือโดนอวัยวะต่าง ๆ ของร่างกาย

- ทำความสะอาด ทำน้ำให้ล้างส่วนที่สะอาดบริเวณมาก
- แจ้งจากอาจารย์ประจำรายวิชา นั้น ๆ และเจ้าหน้าที่การศึกษาประจำห้องปฏิบัติการได้ทราบ
- ติดต่องานเจ้าหน้าที่การศึกษา เพื่อประสานงานในการส่งไปพบแพทย์ที่ศูนย์การแพทย์กาญจนาภิเษก

### 3. กรณีเกิดอุบัติเหตุถูกเข็ม หรือของมีคมทิ่มตำ

#### 3.1 กรณีของมีคมไม่ติดเชื้อ

- บาดแผลสดๆ ใช้น้ำล้างด้วยน้ำสบู่จนสะอาด ทำส่วนที่บาดแผลด้วยแอลกอฮอล์ล้างแผล
- บาดแผลฉีกขาดให้ห้ามเลือดก่อน
- บาดแผลที่เข้าไปได้ประมาณ 1 นิ้วขึ้นไป ให้รีบไปโรงพยาบาล
- แจ้งจากอาจารย์ประจำรายวิชา นั้น ๆ และเจ้าหน้าที่การศึกษาประจำห้องปฏิบัติการได้ทราบ
- ติดต่องานเจ้าหน้าที่การศึกษา เพื่อประสานงานในการส่งไปพบแพทย์ที่ศูนย์การแพทย์กาญจนาภิเษก

#### 3.2 กรณีที่ของมีคมมีติดเชื้อ

- ล้างแผลด้วยน้ำสะอาดปริมาณมาก พยายามห้ามเลือดจนกว่าจะหยุด
- แจ้งจากอาจารย์ประจำรายวิชา นั้น ๆ และเจ้าหน้าที่การศึกษาประจำห้องปฏิบัติการได้ทราบ
- ติดต่องานเจ้าหน้าที่การศึกษา เพื่อประสานงานในการส่งไปพบแพทย์ที่ศูนย์การแพทย์กาญจนาภิเษก

### 4. กรณีหลอดแก้วแตกแตก

ไปแจ้งครูพยาบาลประจำบริเวณ (เห็นสิ่งมีพิษ) เพื่อไม่ให้ผู้อื่นหายใจ และสวมถุงมืออย่างหนาในขณะที่ทำการเก็บกวาด

#### 4.1 กรณีมีเบี่ยงแก้วเปล่า

- ถังขยะกับถังใหญ่ ใช้สิ่งคล้ายจับใบกระบองเพื่อวางถังเพื่อถ่ายสิ่งของในถังขยะเข้าถังขยะกับถัง ไม่ติดเชื้อ
- ถังขยะกับถังขยะเล็ก ใช้วิธีการโดยถือถังขยะเข้าถังขยะกับถัง ไม่ติดเชื้อ และฉีดทำความสะอาดถังขยะกับถังและที่ของถังขยะกับถัง

#### 4.2 กรณีหลอดแก้วหรือจานเพาะเชื้อแตกและมีสารปนเปื้อนสิ่งส่งตรวจที่ติดเชื้อ

- แจ้งจากอาจารย์ประจำรายวิชา นั้น ๆ และเจ้าหน้าที่การศึกษาประจำห้องปฏิบัติการได้ทราบ
- ส่องความรุนแรงของเชื้อและอันตรายที่อาจเกิดขึ้นได้
- ถ้าไม่มีสาร เชื้อในตู้ปลอดเชื้อสูงพอจะจัดการด้วยวิธีในกระบองเพื่อวางถังขยะกับถัง เพื่อไม่ให้กับของมีคมติดเชื้อ
- ใช้สิ่งคล้ายจับใบกระบองเพื่อวางถัง (ทongs) ใช้น้ำอุ่นทำความสะอาดที่บริเวณนั้น งดดูไว้บนโต๊ะ งดถ่ายของมีคมติดเชื้อ
- เพื่อฆ่าเชื้อด้วยไคโอโรกึ่งสำหรับรังสี (autoclave)
- วางกระดาษชำระลงบนพื้นบริเวณที่ของมีคมแตกจะจ่ายก่อนจะเทน้ำล้างของบนกระดาษทิ้งไปประมาณ 15-30 นาที ใช้น้ำจากตู้ที่ของมีคมติดเชื้อ
- เมื่อจบเวลา จึงจัดเก็บกระดาษชำระที่เนื้อสิ่งในถังขยะมีคมติดเชื้อ (สูงฉันท)
- เชื้อที่ขึ้นได้มีถึง 8 ล้านเชื้อ/ml มี 70% alcohol

### หมายเลขโทรศัพท์ติดต่อ

- งานการศึกษา สำนักงานคณะบดี ชั้น 8 ห้อง 824 โทรศัพท์ 02-441-4379 หรือ 148-42-2842, 2843
- ศูนย์การแพทย์กาญจนาภิเษก มหาวิทยาลัยมหิดล ผู้ป่วยฉุกเฉิน โทรศัพท 02-849-6600

# ห้องพยาบาล และอุปกรณ์ในการปฐมพยาบาลเบื้องต้น ในขณะเทคนิคการแพทย์



ห้องปฐมพยาบาลขณะเทคนิคการแพทย์



คณะเทคนิคการแพทย์  
มหาวิทยาลัยมหิดล

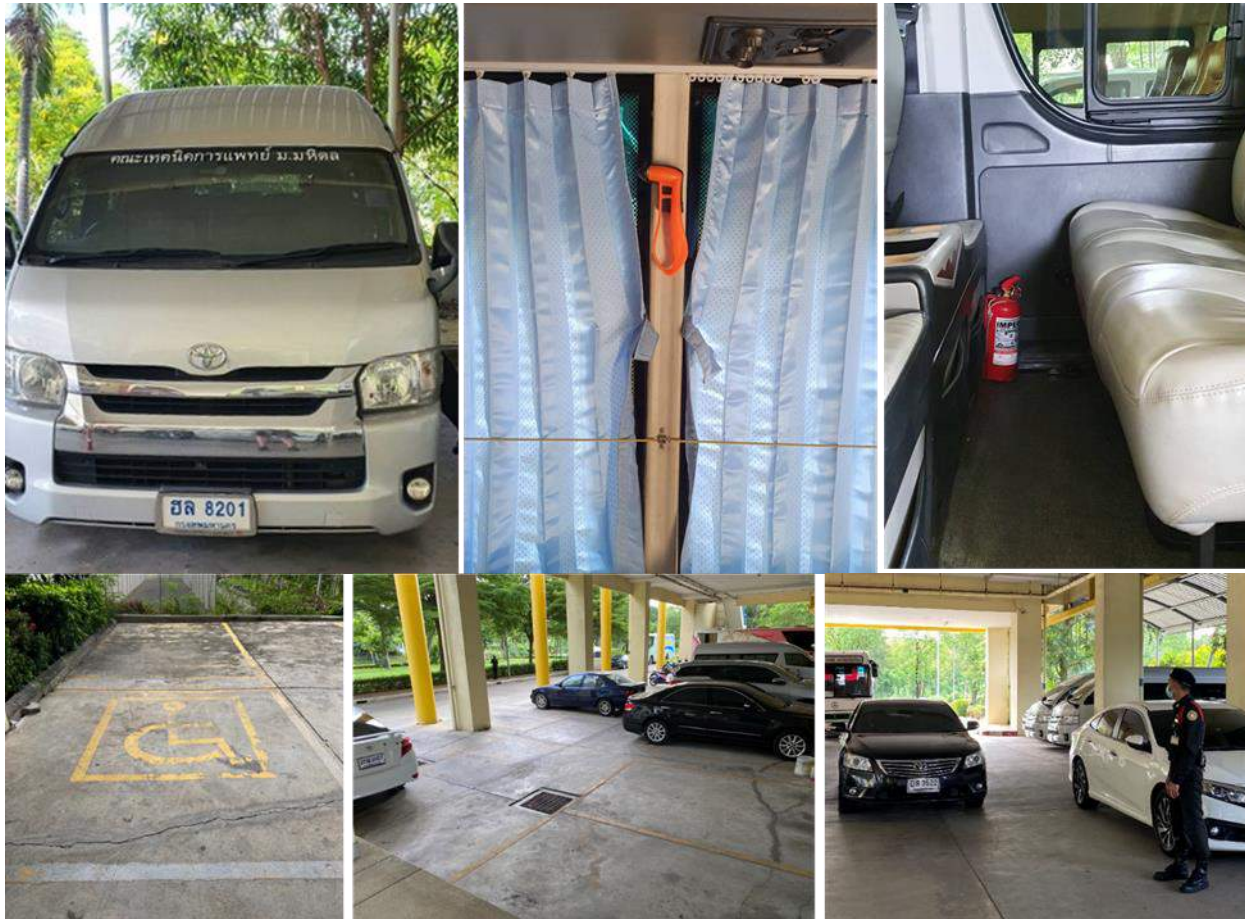
กรณีเจ็บป่วยฉุกเฉิน ขอคำปรึกษาได้ที่

รายชื่อแพทย์

|  |   |
|--|---|
|  <p>ผู้ช่วยศาสตราจารย์ พญ.สุมนา มีสอูดี<br/>โทร. 081-439-7153</p> |  <p>อาจารย์ ดร.พญ.ชลธิชา ยาร-ณะ<br/>โทร. 092-419-7945</p>            |
|  <p>รองศาสตราจารย์ ดร.อังกูรา สุกคเวช<br/>โทร. 081-443-5696</p>  |  <p>ผู้ช่วยศาสตราจารย์ ดร.ระพีพร ไทยเจริญ<br/>โทร. 086-333-6037</p> |

รายชื่อแพทย์และพยาบาลให้คำปรึกษากรณีเจ็บป่วย

# มาตรการดูแลเพื่อความปลอดภัยในการเดินทาง คณะเทคนิคการแพทย์



รถโดยสารของคณะเทคนิคการแพทย์ และการจัดโซนจอดรถ และการจราจร



บุคลากรคณะเทคนิคการแพทย์ สวมหมวกนิรภัยขณะขับขี่

## การจัดสภาพแวดล้อมให้ปลอดภัยในคณะเทคนิคการแพทย์



การจัดสภาพแวดล้อมโดยรอบอาคารของคณะเทคนิคการแพทย์