

บทที่ 6

แผนปฏิบัติการตอบสนองต่อภาวะฉุกเฉิน กรณีเกิดเหตุ “ระบบจำหน่ายระบบไฟฟ้าแรงสูงที่ได้รับความเสียหายอันเกิดจากวาทภัย” ภายในพื้นที่มหาวิทยาลัยมหิดล ศาลายา (งานสาธารณูปโภคและระบบอาคาร)

1. ความเป็นมา

ด้วยงานสาธารณูปโภคและระบบอาคาร กองกายภาพและสิ่งแวดล้อม มหาวิทยาลัยมหิดล ศาลายาได้รับมอบหมายให้ดูแลสถานีไฟฟ้าย่อย ขนาด 115/22 เควี โดยมีระยะทางสายจำหน่ายไฟฟ้าแรงดัน 22 เควี ประมาณ 8,000 เมตร มีหม้อแปลงไฟฟ้าขนาดต่างๆ ซึ่งรับไฟฟ้าจากระบบจำหน่ายของมหาวิทยาลัยทั้งสิ้น 97 ชุด ได้ให้บริการส่วนงานภายใน มหาวิทยาลัยมหิดล ศาลายา ประกอบด้วย คณะ วิทยาลัย สถาบัน โครงการ ศูนย์ และสำนักงานอธิบ การบดี ซึ่งหน่วยงานที่กล่าวมาแล้วให้บริการด้านการศึกษาระเบียบการสอน การวิจัย การประชุม สัมมนาภายในประเทศและระหว่างประเทศ เพื่อให้กิจกรรมดังกล่าวสามารถดำเนินการได้อย่างต่อเนื่อง ความมั่นคงของระบบไฟฟ้ามีส่วนสำคัญเป็นอย่างยิ่ง อนึ่งในช่วงเดือนพฤษภาคมถึงเดือนกรกฎาคม ของทุกปี เป็นช่วงเวลาเปลี่ยนฤดูกาลจากฤดูร้อนเป็นฤดูฝน ซึ่งมักจะเกิดพายุและลมพัดผ่านมีกำลัง แรงขึ้น ทำให้มีฝนตกหนักเพิ่มขึ้นทำให้เกิดต้นไม้ล้ม ทับสายไฟฟ้าแรงสูงอุปกรณ์ในระบบจำหน่าย ไฟฟ้าแรงสูง เสายไฟฟ้าแรงสูง ซึ่งอาจก่อให้เกิดความเสียหายแก่ทรัพย์สินและสิ่งสาธารณประโยชน์ ของมหาวิทยาลัยได้ ดังนั้น เพื่อเป็นการเตรียมการป้องกันภัยพิบัติที่อาจเกิดขึ้น จึงจัดทำแผนปฏิบัติการตอบสนองต่อสภาวะฉุกเฉิน กรณีเกิดเหตุ “วาทภัย” ภายในพื้นที่มหาวิทยาลัยมหิดล ศาลายา ขึ้น เพื่อป้องกันและลดความผลกระทบที่จะเกิดขึ้น จึงกำหนดแนวทางการปฏิบัติไว้ ดังนี้

- 1.1 กำหนดภารกิจ หน้าที่ และรายละเอียดการปฏิบัติการ คำสั่ง การควบคุมและการ ประสานงานไว้อย่างชัดเจน
- 1.2 จัดเตรียมบุคลากรผู้ปฏิบัติหน้าที่ทุกระดับ และให้มีการซักซ้อม เพื่อทราบภารกิจ หน้าที่และพร้อมปฏิบัติเมื่อเกิดภัย
- 1.3 ตรวจสอบและจัดเตรียมวัสดุ อุปกรณ์ เครื่องมือ ยานพาหนะ ที่สามารถใช้อย่างปฏิบัติงาน ไว้ให้พร้อม
- 1.4 รายงานและรับแจ้งสถานการณ์เมื่อเกิดเหตุระบบไฟฟ้าขัดข้องจากวาทภัยในพื้นที่ ตามแบบรายงานเหตุด่วนให้ สถานีไฟฟ้าย่อย/ ศูนย์ศาลายา/ ทราบ ทาง Protection Relay / ทางวิทยุสื่อสาร ย่านความถี่ 142.525 MHz. / Application Line (MU HOT LINE) โดยให้ระบุถึง วันที่ เดือน ปี ที่เกิดภัย สถานที่เกิดภัย ประมาณการความเสียหาย การป้องกันและแก้ไขปัญหาเบื้องต้น
- 1.5 ให้ทุกฝ่ายที่ได้รับมอบหมายปฏิบัติตามแผนฯ โดยพื้นที่ที่เกิดระบบไฟฟ้าแรงสูงได้รับความเสียหายอันเกิดจากวาทภัย หากภัยเกิดขึ้นเป็นบริเวณกว้าง ให้ประเมิน สถานการณ์ถึงความปลอดภัยและจ่ายกระแสไฟฟ้าเพื่อลดพื้นที่ไฟฟ้าขัดข้องให้ ได้มาก

2. วัตถุประสงค์

- 2.1 เพื่อใช้เป็นแนวทางในการบริหารจัดการ ป้องกันระบบไฟฟ้าแรงสูงที่อาจจะได้รับผลกระทบ และบรรเทาความเสียหายอันเกิดจากวาทภัย
- 2.2 เพื่อให้การช่วยเหลือและฟื้นฟูสภาพระบบจำหน่ายระบบไฟฟ้าแรงสูงที่ได้รับความเสียหายอันเกิดจากวาทภัย ให้สามารถกลับสู่สภาพเดิมโดยเร็ว

3. ขอบเขต

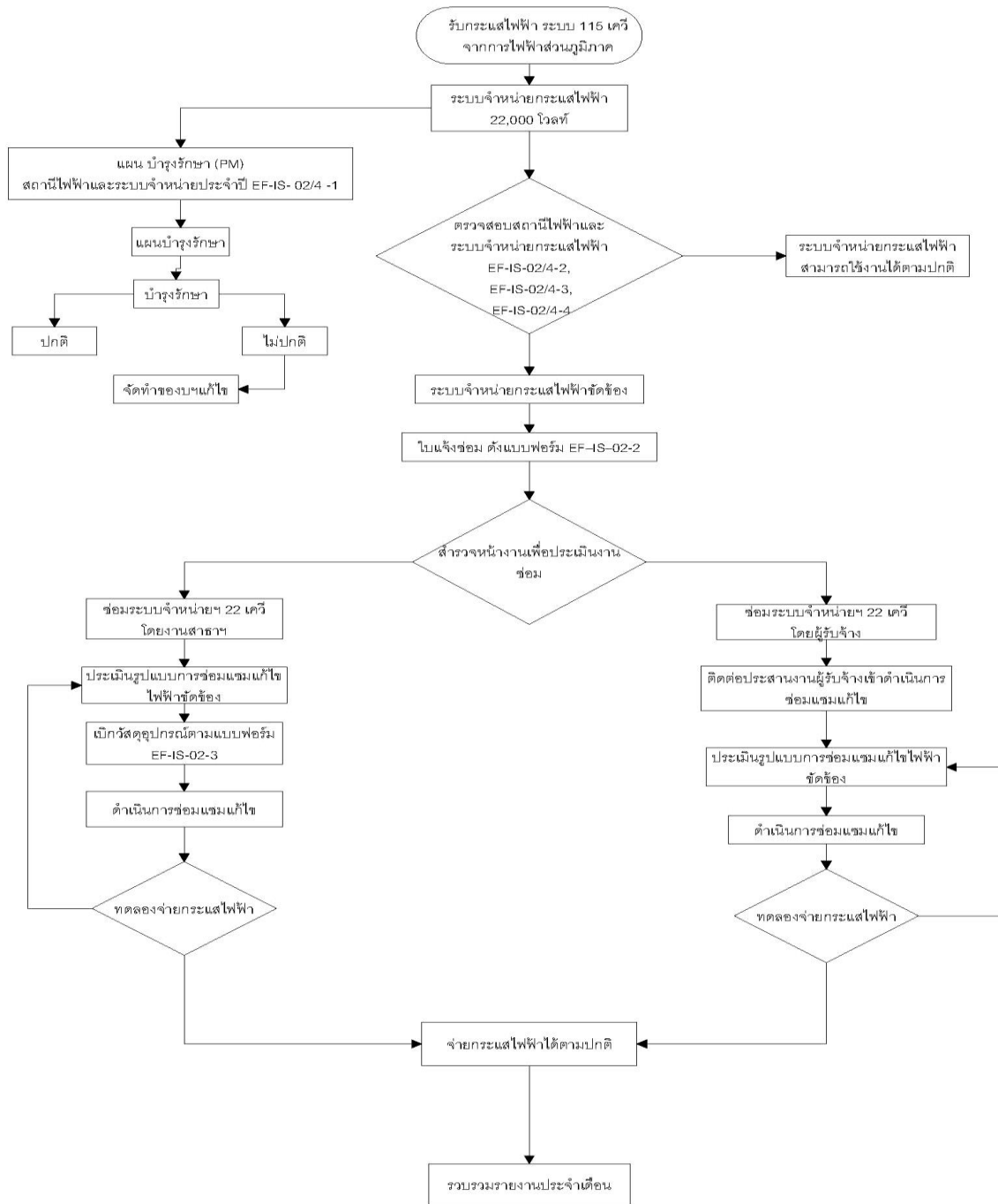
แผนปฏิบัติการตอบสนองต่อสภาวะฉุกเฉิน กรณีเกิดเหตุ “ระบบไฟฟ้าแรงสูงได้รับความเสียหายอันเกิดจากวาทภัย” ภายในพื้นที่มหาวิทยาลัย มหิดล ศาลายา ฉบับนี้กำหนดขอบเขตของพื้นที่ภายในมหาวิทยาลัยมหิดล ศาลายา ทั้งหมด โดยอ้างอิงขั้นตอนการปฏิบัติงานตาม ISO 14001 : 2015 วิธีปฏิบัติงานการซ่อมบำรุงระบบจำหน่ายกระแสไฟฟ้า 22,000 โวลต์ POWER DISTRIBUTION SYSTEM 22 kV. Maintenance หมายเลขเอกสาร WI-IS-02/4

4. นิยามศัพท์

- 4.1 สถานีไฟฟ้าย่อย (Substation) หมายถึง สถานที่ติดตั้งอุปกรณ์ควบคุมการส่ง – จ่ายพลังงานไฟฟ้าให้กับระบบจำหน่ายไฟฟ้าแรงสูงภายในมหาวิทยาลัยมหิดล ศาลายา
- 4.2 ศูนย์ศาลายา (งานจราจรและความปลอดภัย) หมายถึง ศูนย์ร่วมวิทยุสื่อสารย่านความถี่ 142.525 MHz. ซึ่งเกิดจากการรวมตัวของเจ้าหน้าที่รักษาความปลอดภัยที่จะจำกัดตลอด 24 ชม. ส่วนงานต่างๆ ที่เกี่ยวข้อง โดยมีหน้าที่ในประสานงาน/แจ้งเหตุระบบไฟฟ้าแรงสูงได้รับความเสียหายอันเกิดจากวาทภัย
- 4.3 งานสาธารณูปโภคและระบบอาคาร หมายถึง หน่วยงานในสังกัดกองกายภาพและสิ่งแวดล้อม ซึ่งทำหน้าที่ในการบริหารจัดการ ป้องกัน บรรเทาความเสียหายช่วยเหลือ และฟื้นฟูสภาพพื้นที่ที่เกิดเหตุระบบไฟฟ้าแรงสูงได้รับความเสียหายอันเกิดจากวาทภัย รวมทั้งประสานงานกับส่วนงานทั้งภายในและภายนอกที่เกี่ยวข้องภายในพื้นที่มหาวิทยาลัยมหิดล ศาลายา

5. หน้าที่และความรับผิดชอบ

5.1 โครงสร้างและหน้าที่ของการบริหารแผน



โครงสร้างและหน้าที่ของการบริหารแผนของงานสาธารณูปโภคและระบบอาคาร



มหาวิทยาลัยมหิดล
มกุฎราชวิทยาลัย

งานสาธารณูปโภคและระบบอาคาร
(หัวหน้างาน)

หน่วยไฟฟ้าฯ

หน่วยตรวจสอบ

1. นายสุริยัน จันท์เงิน หน.หน่วยไฟฟ้าฯ
2. นายสุรินทร์ วงษ์ตา
3. นายทศพร ศรีไกรรส
4. นายพิชยนันท์ พิมพ์ชื่น
5. นายวรทัต หงส์วาณิชวงศ์
6. นายสัญญาชัย สถิตย์สารธรรม
7. นายกบินทร์ จงชะวะดี

หน้าที่

1. เข้าประเมินความเสียหายหน้างาน
2. ตรวจสอบ clear line ระบบจำหน่ายฯ
3. ประสานประเมินสถานการณ์ / ซ่อมเอง / จ้างซ่อม
4. ประสานงานกับสถานีไฟฟ้าเพื่อจ่ายไฟคืนเพื่อลดพื้นที่ไฟฟ้าขัดข้อง

หน่วยซ่อมแซม

1. นายสุพัฒน์ ศรีเยี่ยมจันทร์
2. นายประวิทย์ ไชยชุมภู
3. นายณัฐวัฒน์ จันท์แปลง
4. นายสุพัตร แก้วบุญเพิ่ม
5. นายเจริญ บัวภิบาล
6. นายวรรัชชล แก้วมณี

หน้าที่

1. จัดเตรียมวัสดุอุปกรณ์ / เครื่องมือ / ยานพาหนะ
2. ร่วมประเมินหน้างานซ่อมเอง / จ้างซ่อม
3. ปลดสับ อุปกรณ์ไฟฟ้าแรงสูง
4. ประสานงานกับสถานีไฟฟ้าเพื่อจ่ายไฟคืนเพื่อลดพื้นที่ไฟฟ้าขัดข้อง

หน่วยประจำสถานีไฟฟ้าย่อย

1. ว่าที่ร.ต.ชนะโชติ เกษามกรณ์

หน้าที่

1. ตรวจสอบเช็ค Switchgear / Relay เพื่อประเมินความเสียหาย
2. ประสานงานการไฟฟ้าส่วนภูมิภาค กรณีจ้างซ่อม
3. ประสานงานหน้างานเพื่อ ปลดจ่าย Switchgear (กระแสไฟฟ้า)
4. จัดบันทึกค่า Over Current Relay 22 เควี / เหตุไฟฟ้าขัดข้อง เพื่อรวบรวมลงรายงานประจำเดือน

5.2 กระบวนการปฏิบัติงาน

5.2.1 ก่อนเกิดภัย

- 1) จัดทำแผนการปฏิบัติงาน
- 2) จัดเตรียมเบอร์โทรศัพท์ของผู้รับผิดชอบส่วนงานต่างๆ ที่เกี่ยวข้อง
- 3) เตรียมเครื่องมือสื่อสารทุกชนิดให้พร้อมใช้งาน
- 4) ประชุมเตรียมความพร้อมของเจ้าหน้าที่ผู้ออกปฏิบัติงาน
- 5) ดำเนินการตรวจ Checklist แบบฟอร์มการตรวจสอบต้นไม้ได้แนวสายไฟฟ้าแรงสูงในระบบจำหน่าย 22 เควีที่อาจหักและหล่นจากลมหรือพายุ โดยเฉพาะกิ่งไม้ตามแนวสายไฟฟ้า ประจำเดือน ตามเอกสาร ISO 14001 : 2015 EF-IS-02/4-2 Rev00. Date 15-08-61
- 6) จัดหาวัสดุอุปกรณ์ต่างๆ เพื่อเตรียมพร้อมในการออกปฏิบัติงาน เช่น Drop Our Fuse , Fuse link , ไม้ชักFuse อุปกรณ์เซฟตี้ ฯลฯ
- 7) ตรวจเช็คสภาพรถจักรยานยนต์ รถกระเช้า ให้พร้อมใช้งาน
- 8) เปิดรับฟังข่าวอากาศจากกรมอุตุนิยมวิทยา

5.2.2 ขณะเกิดภัยระบบจำหน่ายไฟฟ้าแรงสูงที่ได้รับความเสียหาย

- 1) หน่วยไฟฟ้าและสื่อสารเข้าประเมินความเสียหายหน้างาน
- 2) หน่วยไฟฟ้าและสื่อสารตรวจสอบ clear line ระบบจำหน่ายฯ
- 3) ประเมินสถานการณ์เพื่อจ่ายกระแสไฟฟ้าคืนส่วนงาน/สถานีไฟฟ้าย่อย ตรวจสอบ Circuit breaker Relay เพื่อเตรียมจ่ายกระแสไฟฟ้าคืนส่วนงาน
- 4) แจ้งเจ้าหน้าที่เตรียมความพร้อมแนวทางในการแก้ไขออกปฏิบัติงาน
- 5) เตรียมวัสดุอุปกรณ์ต่างๆ และรถทุกชนิด เพื่อพร้อมออกปฏิบัติงานทันที
- 6) เตรียมถ่ายภาพและจดรายละเอียดสถานการณ์ที่เกิดขึ้น เพื่อพร้อมจัดทำรายงาน

5.2.3 เมื่อภัยผ่านพ้นไปแล้ว

- 1) จัดทำรายงานเหตุไฟฟ้าขัดข้อง / ลงบันทึกในรายงานประจำเดือน
- 2) รายงานผลการปฏิบัติงานของพื้นที่เกิดเหตุให้และแนวทางแก้ไขให้กับผู้บังคับบัญชาทราบ
- 3) ดำเนินการฟื้นฟูพื้นที่ที่เสียหายให้กับสู่สภาพปกติโดยเร็ว

5.3 รายชื่อและเบอร์โทรศัพท์ของเจ้าหน้าที่หน่วยไฟฟ้าและสื่อสาร

ลำดับที่	รายชื่อ	เบอร์โทรศัพท์
1	ว่าที่ร้อยตรีพงษ์ธร เชียงเห็น (หัวหน้างานสาขาฯ)	08-xxxx-xxxx
2	นายสุริยัน จันทร์เงิน (หัวหน้าหน่วยไฟฟ้า)	08-xxxx-xxxx
3	นายสุพัฒน์ ศรีเอี่ยมจันทร์	08-xxxx-xxxx
4	นายสุรินทร์ วงษ์ตา	08-xxxx-xxxx
5	นายพิชยนันท์ พิมพ์ชื่น	08-xxxx-xxxx
6	นายทศพร ศรีไกรรส	08-xxxx-xxxx
7	ว่าที่ร้อยตรีชนะโชติ เกษภรณ์	08-xxxx-xxxx
8	นายสัณชัย สถิตย์สารธรรม	08-xxxx-xxxx
9	นายวรทัต หงส์วานิชวงศ์	08-xxxx-xxxx
10	นายกบินทร์ จงชะวะดี	08-xxxx-xxxx
11	นายประวิทย์ ไชยชุมภู	08-xxxx-xxxx
12	นายณัฐวัฒน์ จันทร์แปลง	08-xxxx-xxxx
13	นายสุพัตร แก้วบุญเพิ่ม	08-xxxx-xxxx
14	นายเจริญ บัวภิบาล	08-xxxx-xxxx
15	นายวรราชชล แก้วมณี	08-xxxx-xxxx

การบริหารแผนปฏิบัติงานของงานสาธารณูปโภคและระบบอาคาร



มหาวิทยาลัยมหิดล
มิ่งนิภาธรแห่งใหม่

ศูนย์ศาลาया / สถานีไฟฟ้าย่อย / MU Hot line

แจ้งเหตุการณ์

หน่วยไฟฟ้า

หน่วยตรวจสอบ

ตรวจสอบ/ประเมิน

ดำเนินการจ้างซ่อมแซมแก้ไข

ดำเนินการซ่อมแซมแก้ไขแล้วเสร็จ

ตรวจสอบ/ประเมิน

หน่วยซ่อมแซม

จัดเตรียมวัสดุ อุปกรณ์ /
ร่วมประเมินหน้างาน

ดำเนินการซ่อมแซมแก้ไขเอง

หน่วยประจำสถานีไฟฟ้าย่อย

ตรวจเช็ค Switchgear / Relay

ตรวจสอบ/ประเมิน

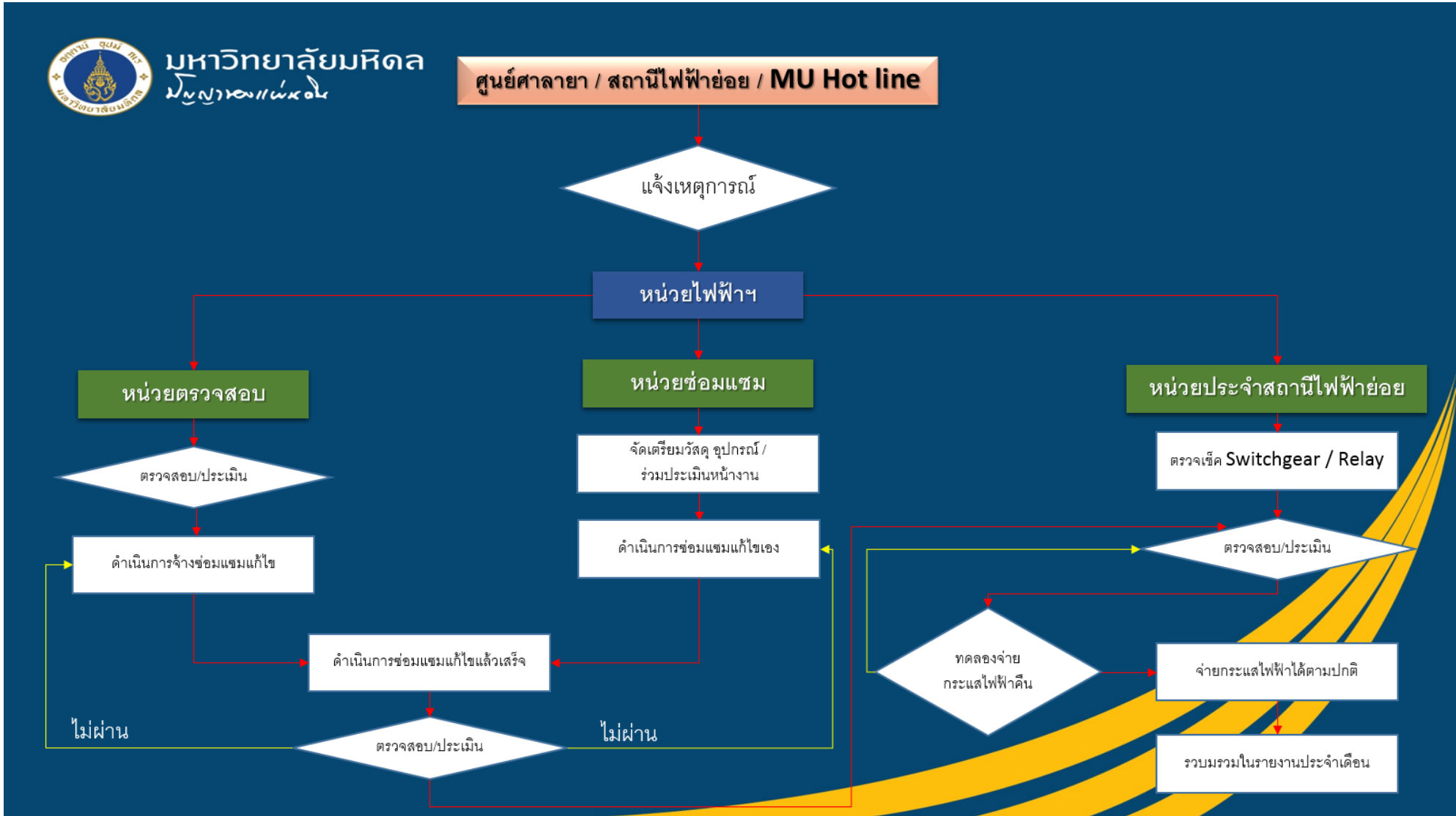
ทดลองจ่าย
กระแสไฟฟ้าคืน

จ่ายกระแสไฟฟ้าได้ตามปกติ

รวบรวมในรายงานประจำเดือน

ไม่ผ่าน

ไม่ผ่าน



การปฏิบัติหน้าที่ในวันหยุดราชการ

งานสาธารณสุขโรคและระบบอาครมีเจ้าหน้าที่อยู่เวร 2 อัตรา รอบเวลา 00.30 – 8.30 น. รอบเวลา 16.30 – 00.30 น. ในวันปกติ และเวลา 00.30 – 8.30 น. รอบ 08.30 – 16.30 น. รอบเวลา 00.30 – 8.30 น. ในวันหยุดราชการ โดยแบ่งเป็นเจ้าหน้าที่ตามภาระหน้าที่ดังนี้

1. เจ้าหน้าที่เวรดูและระบบสาธารณสุขโรคส่วนกลาง จำนวน 1 ท่าน
2. เจ้าหน้าที่เวรดูและระบบสถานีไฟฟ้าพิกัดแรงดัน 115,000 โวลต์ และระบบจำหน่าย 22,000 โวลต์

โดยสามารถติดต่อได้ทางวิทยุสื่อสาร ย่านความถี่ 142.525 MHz. ห้องช่าง / สถานีไฟฟ้าย่อย

ตลอด 24 ชั่วโมง / เบอร์โทรศัพท์

ตารางรายชื่อเจ้าหน้าที่อยู่เวรนอกเวลาราชการประจำเดือน กุมภาพันธ์ 2564

อาทิตย์	จันทร์	อังคาร	พุธ	พฤหัสบดี	ศุกร์	เสาร์
	1	2	3	4	5	6
00.30 - 8.30 น.	00.30 - 8.30 น.	00.30 - 8.30 น.	00.30 - 8.30 น.	00.30 - 8.30 น.	00.30 - 8.30 น.	00.30 - 8.30 น.
	สุพัฒน์	สุรียัน	ประวิทย์	ณัฐวัฒน์	ชนะโชติ	สุรินทร์/มนตรี
8.30 - 16.30 น.	นิภาธร	วรัชชอล	เจริญ	ชัยวัฒน์	ฤทธิพร	8.30 - 16.30 น.
	16.30 - 00.30 น.	16.30 - 00.30 น.	16.30 - 00.30 น.	16.30 - 00.30 น.	16.30 - 00.30 น.	สุพัฒน์/กมลพรรณ
16.30 - 00.30 น.	วรัต	ทศพร	สัญชัย	พิชยพันธ์	กบินทร์	16.30 - 00.30 น.
	วีระศักดิ์	สุเทพ	นราธิป	อนพัทธ์	สุภัทร	วรัต/สุระเชน
	7	8	9	10	11	12
00.30 - 8.30 น.	00.30 - 8.30 น.	00.30 - 8.30 น.	00.30 - 8.30 น.	00.30 - 8.30 น.	00.30 - 8.30 น.	00.30 - 8.30 น.
	สุรียัน/สุเชษฐ	สัญชัย	พิชยพันธ์	กบินทร์	สุพัฒน์	สุรียัน
8.30 - 16.30 น.	นิภาธร	วรัชชอล	เจริญ	ชัยวัฒน์	ฤทธิพร	8.30 - 16.30 น.
	ทศพร/วรลักษณ์	16.30 - 00.30 น.	16.30 - 00.30 น.	16.30 - 00.30 น.	16.30 - 00.30 น.	16.30 - 00.30 น.
16.30 - 00.30 น.	ณัฐวัฒน์	ชนะโชติ	สุรินทร์	วรัต	ทศพร	16.30 - 00.30 น.
	ประวิทย์/พนอ	วีระศักดิ์	สุเทพ	นราธิป	อนพัทธ์	สุภัทร
	14	15	16	17	18	19
00.30 - 8.30 น.	00.30 - 8.30 น.	00.30 - 8.30 น.	00.30 - 8.30 น.	00.30 - 8.30 น.	00.30 - 8.30 น.	00.30 - 8.30 น.
	พิชยพันธ์/สุเชษฐ	สุรินทร์	วรัต	ทศพร	สัญชัย	พิชยพันธ์
8.30 - 16.30 น.	นิภาธร	วรัชชอล	เจริญ	ชัยวัฒน์	ฤทธิพร	8.30 - 16.30 น.
	ชนะโชติ/กมลพรรณ	16.30 - 00.30 น.	16.30 - 00.30 น.	16.30 - 00.30 น.	16.30 - 00.30 น.	16.30 - 00.30 น.
16.30 - 00.30 น.	สุพัฒน์	สุรียัน	ประวิทย์	ณัฐวัฒน์	ชนะโชติ	16.30 - 00.30 น.
	กบินทร์/พนอ	วีระศักดิ์	สุเทพ	นราธิป	อนพัทธ์	สุภัทร
	21	22	23	24	25	26
00.30 - 8.30 น.	00.30 - 8.30 น.	00.30 - 8.30 น.	00.30 - 8.30 น.	00.30 - 8.30 น.	00.30 - 8.30 น.	00.30 - 8.30 น.
	วรัต/สุเชษฐ	ประวิทย์	ณัฐวัฒน์	ชนะโชติ	สุรินทร์	วรัต/ฤทธิพร
8.30 - 16.30 น.	นิภาธร	วรัชชอล	เจริญ	ชัยวัฒน์	8.30 - 16.30 น.	8.30 - 16.30 น.
	สุรียัน/จิตาวิทย์	16.30 - 00.30 น.	16.30 - 00.30 น.	16.30 - 00.30 น.	16.30 - 00.30 น.	16.30 - 00.30 น.
16.30 - 00.30 น.	สัญชัย	พิชยพันธ์	กบินทร์	สุพัฒน์	16.30 - 00.30 น.	16.30 - 00.30 น.
	ทศพร/พนอ	วีระศักดิ์	สุเทพ	นราธิป	อนพัทธ์	สุภัทร
	28					
00.30 - 8.30 น.	00.30 - 8.30 น.	00.30 - 8.30 น.	00.30 - 8.30 น.	00.30 - 8.30 น.	00.30 - 8.30 น.	00.30 - 8.30 น.
	พิชยพันธ์/สุเชษฐ					
8.30 - 16.30 น.						8.30 - 16.30 น.
	ชนะโชติ/จิตาวิทย์	16.30 - 00.30 น.	16.30 - 00.30 น.	16.30 - 00.30 น.	16.30 - 00.30 น.	16.30 - 00.30 น.
16.30 - 00.30 น.						16.30 - 00.30 น.
	กบินทร์/พนอ					

หมายเหตุ

- วันทำการปกติ แบ่งเป็น 2 รอบ ได้แก่ 00.30 - 8.30 น. และ 16.30 - 00.30 น. ของวันถัดไป
- วันหยุดราชการ แบ่งเป็น 3 รอบ ได้แก่ ช่วงเวลา 00.30 น. - 08.30 น. 08.30 น. - 16.30 น. และช่วงเวลา 16.30 - 00.30 น. ของวันถัดไป
- จำนวนเจ้าหน้าที่อยู่เวร รอบละ 2 คน

รายชื่อและเบอร์โทรศัพท์ของเจ้าหน้าที่งานสาธารณูปโภคและระบบอาคาร

ลำดับที่	รายชื่อ	เบอร์โทรศัพท์
1	ว่าที่ร้อยตรีพงษ์ธร เชียงเห็น	08-xxxx-xxxx
2	นายสุริยัน จันท์เงิน	08-xxxx-xxxx
3	นางสาวฐิตารีย์ วรรณภรณ์สกุล	08-xxxx-xxxx
4	นายมนตรี แสงทวี	08-xxxx-xxxx
5	นายเมธาวิ ชาบัญ	08-xxxx-xxxx
6	นายชัยวัฒน์ วิริยะกุล	08-xxxx-xxxx
7	นายสุพัฒน์ ศรีเอี่ยมจันทร์	08-xxxx-xxxx
8	นายสุรินทร์ วงษ์ตา	08-xxxx-xxxx
10	นายพิชยนันท์ พิมพ์ชื่น	08-xxxx-xxxx
11	นายทศพร ศรีไกรรส	08-xxxx-xxxx
12	ว่าที่ร้อยตรีชนะโชติ เกษภรณ์	08-xxxx-xxxx
13	นายสัญญาชัย สถิตยสารธรรม	08-xxxx-xxxx
14	นายวรทัต หงส์วานิชวงศ์	08-xxxx-xxxx
15	นายกบินทร์ จงชะวะดี	08-xxxx-xxxx
16	นายประวิทย์ ไชยชุมภู	08-xxxx-xxxx
17	นายณัฐวัฒน์ จันท์แปลง	08-xxxx-xxxx
18	นายสุพัตร แก้วบุญเพิ่ม	08-xxxx-xxxx
19	นายเจริญ บัวภิบาล	08-xxxx-xxxx
20	นายวรรัชชล แก้วมณี	08-xxxx-xxxx
21	นายสุระเชน มะลิ่งาม	08-xxxx-xxxx
22	นายสุเทพ วงษ์คำ	08-xxxx-xxxx
23	นางสาวกมลพรรณ จงคองคาวุฒิ	08-xxxx-xxxx
24	นายนิภาธร ชื่นแสงจันทร์	08-xxxx-xxxx
25	นายสุเชษฐ์ร์ กลิ่นคำ	08-xxxx-xxxx
26	นายอนพัทธ์ จันท์ปราง	08-xxxx-xxxx
27	นายวีระศักดิ์ บัวพันธ์	08-xxxx-xxxx
28	นางสาววรลักษณ์ นามเสถียร	08-xxxx-xxxx
29	นายพนอ เปี้ยทอง	08-xxxx-xxxx
30	นายนราธิป เขียวคำรพ	08-xxxx-xxxx
31	นายฤทธิพร เพียรจันทร์	08-xxxx-xxxx
32	นายกรุณา เมตกุล	08-xxxx-xxxx

รายชื่อและเบอร์โทรศัพท์ของเจ้าหน้าที่งานสาธารณูปโภคและระบบอาคาร

ลำดับที่	รายชื่อ	เบอร์โทรศัพท์
33	นายทวิ ทัดเทียม	08-xxxx-xxxx
34	นายพนม ปุ่นเจริญสุข	08-xxxx-xxxx
35	นายสมยศ ลบล้ำเลิศ	08-xxxx-xxxx
36	นายศิวัช เศรษฐบุตร์	08-xxxx-xxxx
37	นายประพันธ์ ชื่นชมเขาวน	08-xxxx-xxxx
38	นายนवल ยอดภักดี	08-xxxx-xxxx
39	นายสรุฒิ เหล่าสีม	08-xxxx-xxxx
40	นายพิสิษฐ์ พยุง	08-xxxx-xxxx