

## บทที่ 5

### แผนปฏิบัติการตอบสนองต่อภาวะฉุกเฉิน กรณีเกิดเหตุ “ประปาขัดข้อง” ภายในพื้นที่มหาวิทยาลัยมหิดล ศาลายา (งานสาธารณูปโภคและระบบอาคาร)

#### 1. ความเป็นมา

ด้วยงานสาธารณูปโภคและระบบอาคาร กองกายภาพและสิ่งแวดล้อม ได้รับมอบหมายให้ดูแลระบบท่อเมนน้ำประปาของมหาวิทยาลัยมหิดล ศาลายา ซึ่งเป็นท่อ HDPE (High Density Polyethylene) ขนาด 315 มิลลิเมตร มีความยาวประมาณ 7,000 เมตร มีมาตรวัดน้ำขนาดต่างๆ ซึ่งรับน้ำประปาจากระบบท่อเมนน้ำประปาของมหาวิทยาลัยทั้งสิ้น 90 ชุด ได้ให้บริการส่วนงานภายในมหาวิทยาลัยมหิดล ศาลายา ประกอบด้วย คณะ วิทยาลัย สถาบัน โครงการ ศูนย์ และสำนักงานอธิการบดี ซึ่งหน่วยงานที่กล่าวมาแล้วให้บริการด้านการศึกษาการเรียนการสอน การวิจัย การประชุมสัมมนาภายในประเทศและระหว่างประเทศ เพื่อให้กิจกรรมดังกล่าวสามารถดำเนินการได้อย่างต่อเนื่อง ความมั่นคงของระบบท่อเมนน้ำประปามีส่วนสำคัญเป็นอย่างยิ่ง หนึ่งด้วยระบบท่อเมนน้ำประปาภายในมหาวิทยาลัยมหิดล ศาลายา เป็นแบบแยกจ่ายด้วยอุปกรณ์สามทางแยกแบบเชื่อมความร้อน แบบแคล้มรัดแยก ชนิดเหล็กหล่อ และชนิด HDPE จึงอาจทำให้ระบบท่อเมนน้ำประปาขัดข้อง จากเสื่อมสภาพของอุปกรณ์ และเหตุที่ไม่อาจคาดการณ์ได้ ดังนั้น

เพื่อเป็นการเตรียมการป้องกันรับมือกับเหตุการณ์ที่อาจเกิดขึ้น จึงจัดทำแผนปฏิบัติการตอบสนองต่อสภาวะฉุกเฉิน กรณีเกิดเหตุ “ประปาขัดข้อง” ภายในพื้นที่มหาวิทยาลัยมหิดล ศาลายา ขึ้น เพื่อป้องกันและลดความรุนแรงของระบบท่อเมนน้ำประปาขัดข้อง จึงกำหนดแนวทางการปฏิบัติไว้ ดังนี้

1.1 กำหนดภารกิจ หน้าที่ และรายละเอียดการปฏิบัติการ คำสั่ง การควบคุมและการประสานงานไว้อย่างชัดเจน

1.2 จัดเตรียมบุคลากรผู้ปฏิบัติหน้าที่ทุกระดับ และให้มีการซักซ้อม เพื่อทราบภารกิจหน้าที่ และพร้อมปฏิบัติเมื่อเกิดเหตุ

1.3 ตรวจสอบและจัดเตรียมวัสดุ อุปกรณ์ เครื่องมือ ยานพาหนะ ที่สามารถใช้งานได้ปฏิบัติงาน ไว้ให้พร้อม

1.4 รายงานและรับแจ้งสถานการณ์เมื่อเกิดเหตุระบบท่อเมนน้ำประปาขัดข้องในพื้นที่ ตามแบบรายงานเหตุด่วนให้ ศูนย์ศาลายาทราบทางวิทยุสื่อสาร ย่านความถี่ 142.525 MHz. / Application Line (MU HOT LINE) โดยให้ระบุถึง วันที่ เดือน ปี ที่เกิด สถานที่เกิดประมาณการความเสียหาย การป้องกันและแก้ไขปัญหานั้นเบื้องต้น

1.5 ให้ทุกฝ่ายที่ได้รับมอบหมายปฏิบัติตามแผนฯ โดยทันทีที่เกิดระบบท่อเมนน้ำประปาขัดข้อง

## 2. วัตถุประสงค์

2.1 เพื่อใช้เป็นแนวทางในการบริหารจัดการ ป้องกัน และบรรเทาความเสียหายอันเกิดจากระบบท่อเมนน้ำประปาขัดข้อง

2.2 เพื่อลดพื้นที่ที่จะได้รับผลกระทบ

2.3 เพื่อให้การช่วยเหลือและฟื้นฟูระบบท่อเมนน้ำประปาที่ได้รับ ความเสียหาย ให้สามารถกลับสู่สภาพเดิมโดยเร็ว

## 3. ขอบเขต

แผนปฏิบัติการตอบสนองต่อสภาวะฉุกเฉิน กรณีเกิดเหตุ “ระบบท่อเมนน้ำประปาขัดข้อง” แร่งสูงได้รับความเสียหาย ภายในพื้นที่มหาวิทยาลัย มหิดล ศาลายา ฉบับนี้กำหนดขอบเขตของพื้นที่ภายในมหาวิทยาลัยมหิดล ศาลายา ทั้งหมด โดยอ้างอิงขั้นตอนการปฏิบัติงานตาม ISO 14001 : 2015 วิธีปฏิบัติงานการซ่อมบำรุงระบบท่อเมนน้ำประปา หมายเลขเอกสาร WI-IS-02/4

## 4. นิยามศัพท์

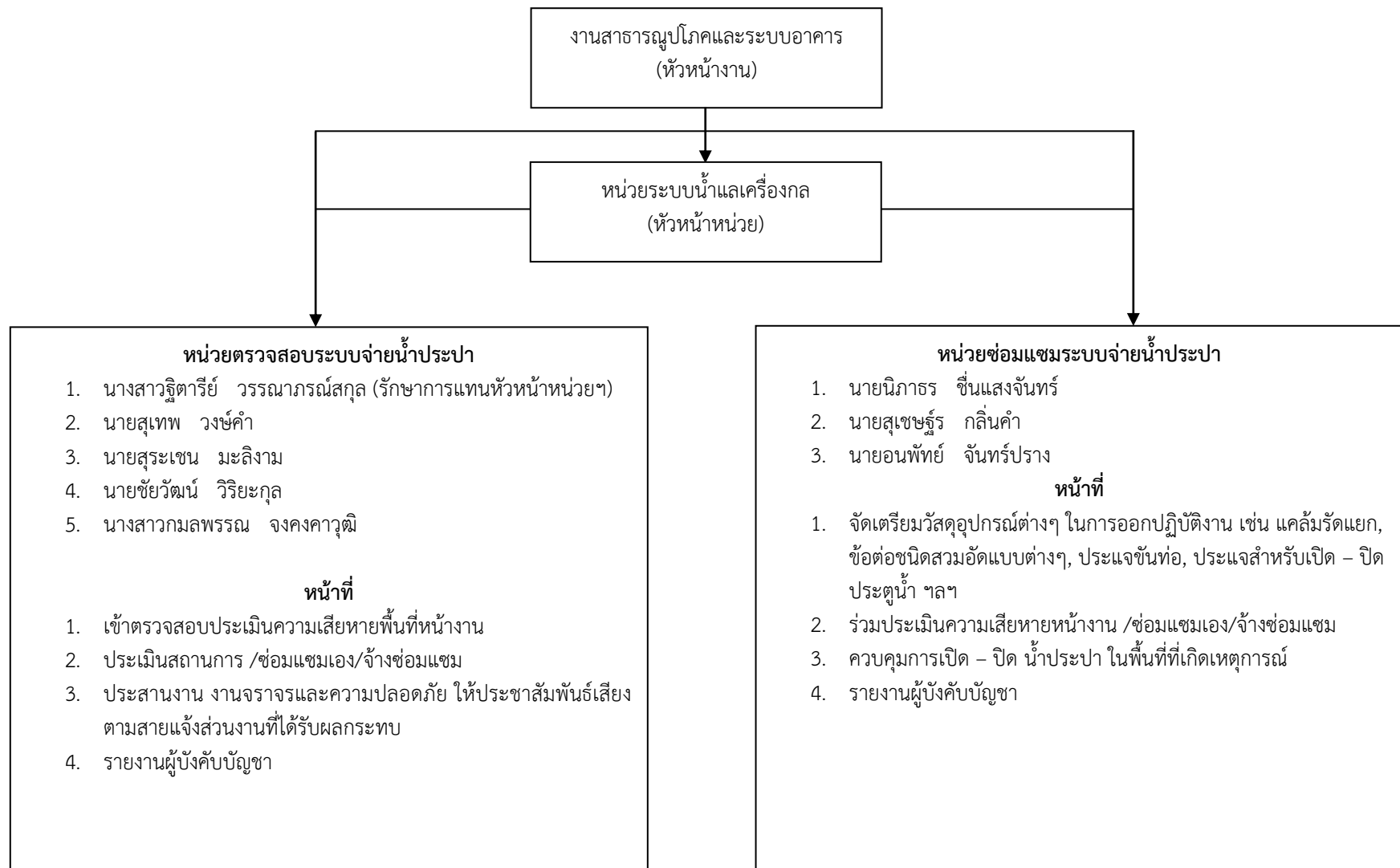
4.1 ระบบจ่ายน้ำประปา หมายถึง การควบคุมการส่ง – จ่าย น้ำประปาให้กับส่วนงานภายในมหาวิทยาลัยมหิดล ศาลายา

4.2 ภาวะฉุกเฉิน (Emergency) หมายถึง เหตุการณ์อันตรายที่เกิดขึ้น ซึ่งเมื่อเกิดขึ้นแล้วจะกระทบต่อความเสียหายต่อชีวิต ทรัพย์สิน สิ่งแวดล้อม และชื่อเสียง

4.3 ศูนย์ควบคุมภาวะฉุกเฉิน (Emergency Center) หมายถึง กองอำนวยการร่วม ซึ่งเกิดจากการรวมตัวของส่วนงานต่างๆ ที่เกี่ยวข้อง โดยมีหน้าที่ในการสั่งการและประสานงานเมื่อเกิดเหตุฉุกเฉิน

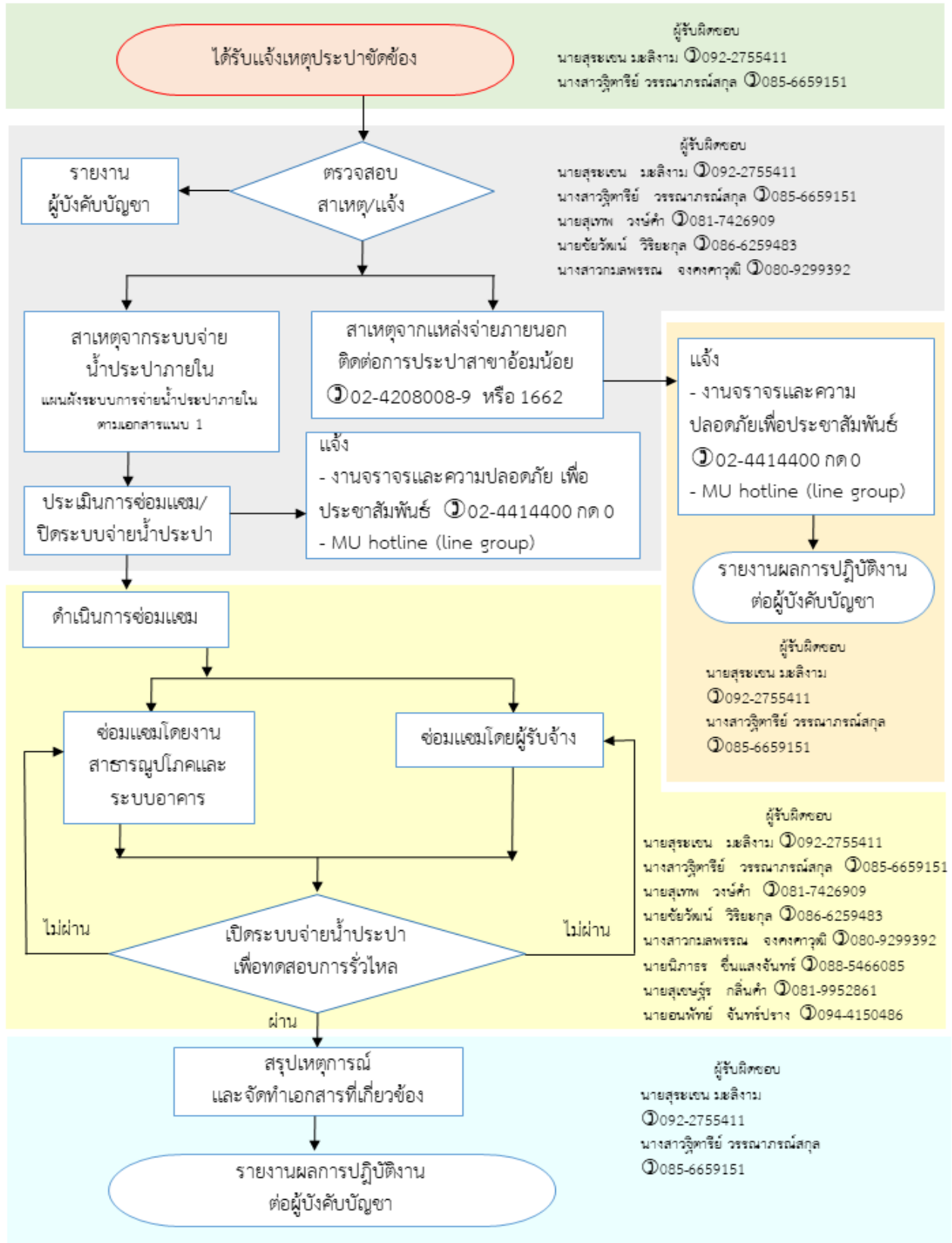
4.4 งานสาธารณูปโภคและระบบอาคาร หมายถึง หน่วยงานในสังกัดกองกายภาพและสิ่งแวดล้อม ซึ่งทำหน้าที่ในการบริหารจัดการน้ำ ป้องกัน บรรเทาความเสียหาย ช่วยเหลือ และฟื้นฟูสภาพพื้นที่ที่เกิดเหตุฉุกเฉิน รวมทั้งประสานงานกับส่วนงานทั้งภายในและภายนอกที่เกี่ยวข้องภายในพื้นที่มหาวิทยาลัยมหิดล ศาลายา

## 5. โครงสร้างการปฏิบัติงานในแผนปฏิบัติการตอบสนองต่อภาวะฉุกเฉินกรณีเหตุประปาขัดข้อง



## 6. แผนปฏิบัติการตอบสนองต่อภาวะฉุกเฉินกรณีเหตุประปาขัดข้องและขั้นตอนการปฏิบัติงาน

### 6.1 แผนปฏิบัติการตอบสนองต่อภาวะฉุกเฉินกรณีเหตุประปาขัดข้อง



## 6.2 ขั้นตอนการปฏิบัติงานตอบสนองต่อภาวะฉุกเฉินกรณีเหตุประปาขัดข้อง

ผู้รับผิดชอบ	กิจกรรม	วิธีปฏิบัติ
หน่วยระบบน้ำแลเครื่องกลงานสาธารณูปโภคและระบบอาคาร	ได้รับแจ้งเหตุประปาขัดข้อง	1. หน่วยงานภายใน บุคคลากร เจ้าหน้าที่รักษาความปลอดภัย นักศึกษาและบุคคลทั่วไปที่พบเห็นเหตุการณ์ประปาขัดข้องแจ้งเหตุได้ที่งานสาธารณูปโภคและระบบอาคาร (โทร. 02-4414400 ต่อ 1243)
หน่วยตรวจสอบระบบจ่ายน้ำประปา	ตรวจสอบสาเหตุและแจ้งส่วนงานที่ได้รับผลกระทบ	1. เข้าประเมินความเสียหายพื้นที่หน้างาน โดยแบ่งสาเหตุประปาขัดข้องเป็น 2 กรณี ได้แก่ <ol style="list-style-type: none"> <li>1.1 สาเหตุจากแหล่งจ่ายภายนอกติดต่อการประปาสาขาอ้อมน้อย (โทร. 02-4208008-9 หรือ 1662)</li> <li>1.2 สาเหตุจากระบบจ่ายน้ำประปาภายใน เช่น ท่อประปารั่ว/แตก จากกรณีการเสื่อมสภาพของวัสดุหรือ กรณีความเสียหายจากโครงการก่อสร้างภายในมหาวิทยาลัย โดยพิจารณาตำแหน่งความเสียหายหน้างานตามแผนผังระบบการจ่ายน้ำประปาภายใน แสดงตามเอกสารแนบ 1</li> </ol> 2. แจ้งส่วนงานที่ได้รับผลกระทบ โดยผ่านงานจราจรและความปลอดภัยเพื่อประชาสัมพันธ์ (โทร. 02-4414400 กด 0) และ MU hotline (line group) <ol style="list-style-type: none"> <li>3. ประเมินการซ่อมแซมและปิดระบบจ่ายน้ำประปา</li> <li>4. รายงานผลการปฏิบัติงานต่อผู้บังคับบัญชา</li> </ol>
หน่วยระบบน้ำแลเครื่องกลงานสาธารณูปโภคและระบบอาคาร	ดำเนินการซ่อมแซม	1. การซ่อมแซมระบบจ่ายน้ำประปาภายใน แบ่งเป็น 2 กรณี ได้แก่ <ol style="list-style-type: none"> <li>1.1 ซ่อมแซมโดยหน่วยซ่อมแซมระบบจ่ายน้ำประปา หน่วยระบบน้ำแลเครื่องกล งานสาธารณูปโภคและระบบอาคาร เมื่อประเมินความเสียหายแล้วสามารถดำเนินการได้ทันที</li> <li>1.2 ซ่อมแซมโดยผู้รับจ้าง เมื่อประเมินความเสียหายแล้วไม่สามารถดำเนินการเนื่องจากข้อจำกัดด้านเครื่องมือ อุปกรณ์</li> </ol>

ผู้รับผิดชอบ	กิจกรรม	วิธีปฏิบัติ
		<p>2. เปิดระบบจ่ายน้ำประปาเพื่อทดสอบการรั่วไหลและประสิทธิภาพของระบบจ่ายน้ำประปาในจุดที่มีการซ่อมแซม หากผลการทดสอบไม่ผ่านจะต้องดำเนินการแก้ไขอีกครั้ง</p> <p>3. ถ้าผลการทดสอบผ่าน ไม่มีการรั่วไหล หรือประปาขัดข้อง จึงเปิดระบบจ่ายน้ำประปาเป็นปกติ</p>
หน่วยระบบน้ำแลเครื่องกลงานสาธารณูปโภคและระบบอาคาร	สรุปเหตุการณ์และจัดทำเอกสารที่เกี่ยวข้อง	<p>1. สรุปเหตุการณ์ภาวะฉุกเฉินกรณีเหตุประปาขัดข้อง โดยจัดทำใบแจ้งซ่อมและเอกสารขออนุมัติหลักการจ้างซ่อมแซมกรณีจำเป็นเร่งด่วน</p> <p>2. ลงบันทึกเหตุประปาขัดข้อง ในรายงานประจำเดือน</p> <p>3. รายงานผลการปฏิบัติงานต่อผู้บังคับบัญชา</p>

### 6.3 รายชื่อและเบอร์โทรศัพท์เจ้าหน้าที่หน่วยระบบน้ำและเครื่องกล

ลำดับที่	รายชื่อ	เบอร์โทรศัพท์
1	ว่าที่ร้อยตรีพงษ์ธร เชียงเห็น (หัวหน้างานสาธารณูปโภคและระบบอาคาร)	08-xxxx-xxxx
2	นางสาวจิตาธิปไตย วรรณภรณ์สกุล (รักษาการแทนหัวหน้าหน่วยระบบน้ำและเครื่องกล)	08-xxxx-xxxx
3	นายสุเทพ วงษ์คำ	08-xxxx-xxxx
4	นายสุระเชน มะลิงาม	08-xxxx-xxxx
5	นายชัยวัฒน์ วิริยะกุล	08-xxxx-xxxx
6	นางสาวกมลพรรณ จงคงคาวุฒิ	08-xxxx-xxxx
7	นายนิภาธร ชื่นแสงจันทร์	08-xxxx-xxxx
8	นายสุเชษฐ์ร์ กลิ่นคำ	08-xxxx-xxxx
9	นายอนพัทธ์ จันทร์ปราง	08-xxxx-xxxx

## 6.4 การปฏิบัติหน้าที่ในวันหยุดราชการ

งานสาธารณูปโภคและระบบอาคารมีเจ้าหน้าที่อยู่เวร 2 อัตรา รอบเวลา 00.30 – 8.30 น. รอบเวลา 16.30 – 00.30 น. ในวันปกติ และเวลา 00.30 – 8.30 น. รอบ 08.30 – 16.30 น. รอบเวลา 00.30 – 8.30 น. ในวันหยุดราชการ โดยแบ่งเป็นเจ้าหน้าที่ตามภาระหน้าที่ดังนี้

1. เจ้าหน้าที่เวรดูแลระบบสาธารณูปโภคส่วนกลาง จำนวน 1 ท่าน
2. เจ้าหน้าที่เวรดูแลระบบสถานีไฟฟ้า饋แรงดัน 115,000 โวลต์ และระบบจำหน่าย 22,000 โวลต์ โดยสามารถติดต่อได้ทางวิทยุสื่อสาร ย่านความถี่ 142.525 MHz. ห้องช่าง / สถานีไฟฟ้าย่อย ตลอด 24 ชั่วโมง / เบอร์โทรศัพท์

### รายชื่อและเบอร์โทรศัพท์ของเจ้าหน้าที่งานสาธารณูปโภคและระบบอาคาร

ลำดับ	รายชื่อ	เบอร์โทรศัพท์	ลำดับ	รายชื่อ	เบอร์โทรศัพท์
1	ว่าที่ร้อยตรีพงษ์ธร เชียงเห็น	08-xxxx-xxxx	21	นายสุระเชน มะลิกาม	08-xxxx-xxxx
2	นายสุรียัน จันท์เงิน	08-xxxx-xxxx	22	นายสุเทพ วงษ์คำ	08-xxxx-xxxx
3	นางสาวจิตติารีย์ วรรณภรณ์สกุล	08-xxxx-xxxx	23	นางสาวกมลพรรณ จงคงคาภูมิ	08-xxxx-xxxx
4	นายมนตรี แสงทวี	08-xxxx-xxxx	24	นายนิภาธร ชื่นแสงจันทร์	08-xxxx-xxxx
5	นายเมธาวี ชาปัญญา	08-xxxx-xxxx	25	นายสุเชษฐ์ร์ กลิ่นคำ	08-xxxx-xxxx
6	นายชัยวัฒน์ วิริยะกุล	08-xxxx-xxxx	26	นายอนพัทธ์ จันท์ปราง	08-xxxx-xxxx
7	นายสุพัฒน์ ศรีเอี่ยมจันทร์	08-xxxx-xxxx	27	นายวีระศักดิ์ บัวพันธ์	08-xxxx-xxxx
8	นายสุรินทร์ วงษ์ดา	08-xxxx-xxxx	28	นางสาววราลักษณ์ นามเสถียร	08-xxxx-xxxx
10	นายพิชานันท์ พิมพ์ชื่น	08-xxxx-xxxx	29	นายพนอ เปี้ยทอง	08-xxxx-xxxx
11	นายทศพร ศรีไกรรส	08-xxxx-xxxx	30	นายนราธิป เขียวคำรพ	08-xxxx-xxxx
12	ว่าที่ร้อยตรีชนะโชติ เกษภรณ์	08-xxxx-xxxx	31	นายฤทธิพร เพียรจันทร์	08-xxxx-xxxx
13	นายสัญญาชัย สถิตย์สารธรรม	08-xxxx-xxxx	32	นายกรรณา เมตกุล	08-xxxx-xxxx
14	นายวรทัต หงส์วานิชวงศ์	08-xxxx-xxxx	33	นายทวี ทัดเทียม	08-xxxx-xxxx
15	นายกบินทร์ จงชะวะดี	08-xxxx-xxxx	34	นายพนม ปุ่นเจริญสุข	08-xxxx-xxxx
16	นายประวิทย์ ไชยชุมภู	08-xxxx-xxxx	35	นายสมยศ ลบล้ำเลิศ	08-xxxx-xxxx
17	นายณัฐวัฒน์ จันท์แปลง	08-xxxx-xxxx	36	นายศิวัช เศรษฐบุต	08-xxxx-xxxx
18	นายสุภัทร แก้วบุญเพิ่ม	08-xxxx-xxxx	37	นายประพันธ์ ชื่นชมเชาวน์	08-xxxx-xxxx
19	นายเจริญ บัวภิบาล	08-xxxx-xxxx	38	นายนพพล ยอดภักดี	08-xxxx-xxxx
20	นายวรราชชล แก้วมณี	08-xxxx-xxxx	39	นายสรวุฒิ เหล่าสิม	08-xxxx-xxxx