

บทที่ 2

แผนปฏิบัติการตอบสนองต่อภาวะฉุกเฉิน กรณีเกิดอุบัติเหตุในงานก่อสร้างภายใน พื้นที่มหาวิทยาลัยมหิดล ศาลายา (งานออกแบบและผังแม่บท)

1. ความเป็นมา

งานออกแบบและผังแม่บทมีหน้าที่ควบคุมงานโครงการก่อสร้างหรือปรับปรุงอาคาร สิ่งก่อสร้างของสำนักงานอธิการบดีและพื้นที่ส่วนกลาง

เพื่อให้การบริหารจัดการงานมีความพร้อมในการตอบสนองต่อภาวะฉุกเฉิน ซึ่งอาจจะส่งผลกระทบต่อการทำงาน และอาจเกิดความเสียหายต่อชีวิตและทรัพย์สิน รวมไปถึงความน่าเชื่อถือของมหาวิทยาลัยมหิดล คณะทำงานจึงได้จัดทำแผนปฏิบัติการตอบสนองต่อภาวะฉุกเฉิน กรณีเกิดอุบัติเหตุในงานก่อสร้าง

2. วัตถุประสงค์

- 2.1 เพื่อทำให้เกิดความตระหนักและมีการให้ความสำคัญกับความปลอดภัยในงานก่อสร้าง
- 2.2 เพื่อเป็นคู่มือในการปฏิบัติงานของเจ้าหน้าที่ และผู้เกี่ยวข้อง
- 2.3 เพื่อทำให้สามารถประเมินความเสี่ยงและมีแนวทางการป้องกันอันตรายที่อาจเกิดขึ้นในงานก่อสร้าง

3. ขอบเขต

แผนปฏิบัติการตอบสนองต่อภาวะฉุกเฉิน กรณีเกิดอุบัติเหตุในงานก่อสร้าง ฉบับนี้ กำหนดขอบเขตเฉพาะภายในพื้นที่ก่อสร้าง และพื้นที่โดยรอบอาคาร ภายใต้การดูแลของงานออกแบบและผังแม่บท กองกายภาพและสิ่งแวดล้อม

4. นิยามศัพท์เฉพาะ

- 4.1 สถานที่ก่อสร้าง หมายถึง อาณาบริเวณทั้งหมดที่เกี่ยวข้องกับงานก่อสร้าง มิใช่เฉพาะบริเวณที่กำลังดำเนินการก่อสร้างเท่านั้น แต่รวมถึงบริเวณที่จัดเก็บวัสดุ เครื่องมือ และเครื่องจักร
- 4.2 คนงานก่อสร้าง หมายถึง บุคคลที่ทำงานเกี่ยวกับการก่อสร้างสิ่งก่อสร้างประเภทอาคาร ซึ่งแบ่งเป็น 2 กลุ่ม คือผู้ที่ใช้ฝีมือในการทำงาน และ ผู้ที่ไม่ใช้ฝีมือในการทำงาน คือ กรรมกรที่ใช้แรงงานทั่วไป
- 4.3 ผู้ควบคุมงาน หมายถึง ผู้ซึ่งรับผิดชอบในการดำเนินงาน หรือควบคุมดูแลการก่อสร้าง ดัดแปลง รื้อถอน หรือเคลื่อนย้ายอาคาร
- 4.4 อุบัติเหตุจากการทำงาน หมายถึง เหตุการณ์ที่เกิดขึ้นโดยไม่ได้คาดคิดในขณะที่ทำงาน โดยผลของอุบัติเหตุนี้อาจทำให้งานหยุดชะงัก ก่อให้เกิดการบาดเจ็บ พิการ ทูพพลภาพ หรือถึงแก่ชีวิต และอาจทำให้เกิดความเสียหายในรูปทรัพย์สิน เวลา
- 4.5 ภาวะฉุกเฉิน (Emergency) หมายถึง เหตุการณ์ที่มีอันตรายเกิดขึ้น ซึ่งเมื่อเกิดขึ้นแล้ว จะกระทบต่อความเสียหายต่อชีวิต ทรัพย์สิน สิ่งแวดล้อม และชื่อเสียง

5. หน้าที่และความรับผิดชอบ

5.1 บทบาทและหน้าที่ของผู้ควบคุมเหตุภาวะฉุกเฉิน



ศูนย์การแพทย์กาญจนา โทร 02 849 6600

สถาบันการแพทย์ฉุกเฉินแห่งชาติ 1669

5.2 กระบวนการปฏิบัติงาน

5.2.1 ก่อนเกิดเหตุ

1. จัดทำแผนปฏิบัติงานเพื่อเตรียมความพร้อม
2. จัดเตรียมเบอร์โทรศัพท์ของส่วนงานต่างๆ ที่เกี่ยวข้อง
3. จัดให้มีการอบรมผู้ปฏิบัติงานเพื่อให้ตระหนักถึงอันตราย วิธีการปฏิบัติอย่างปลอดภัย กฎระเบียบ ข้อบังคับ และข้อปฏิบัติที่ควรทราบ
4. ให้ผู้รับจ้างจัดให้มีป้าย หรือ เครื่องหมายแจ้งเตือนกันพื้นที่ก่อสร้าง รวมทั้งกำกับ ดูแล และควบคุมการทำงานของผู้รับจ้างอย่างเคร่งครัด
5. สวมใส่อุปกรณ์คุ้มครองความปลอดภัยส่วนบุคคลอย่างเหมาะสม เช่น หมวกนิรภัย รองเท้า Safety ถุงมือยาง หรือเข็มขัดนิรภัยเมื่อทำงานบนที่สูง เป็นต้น

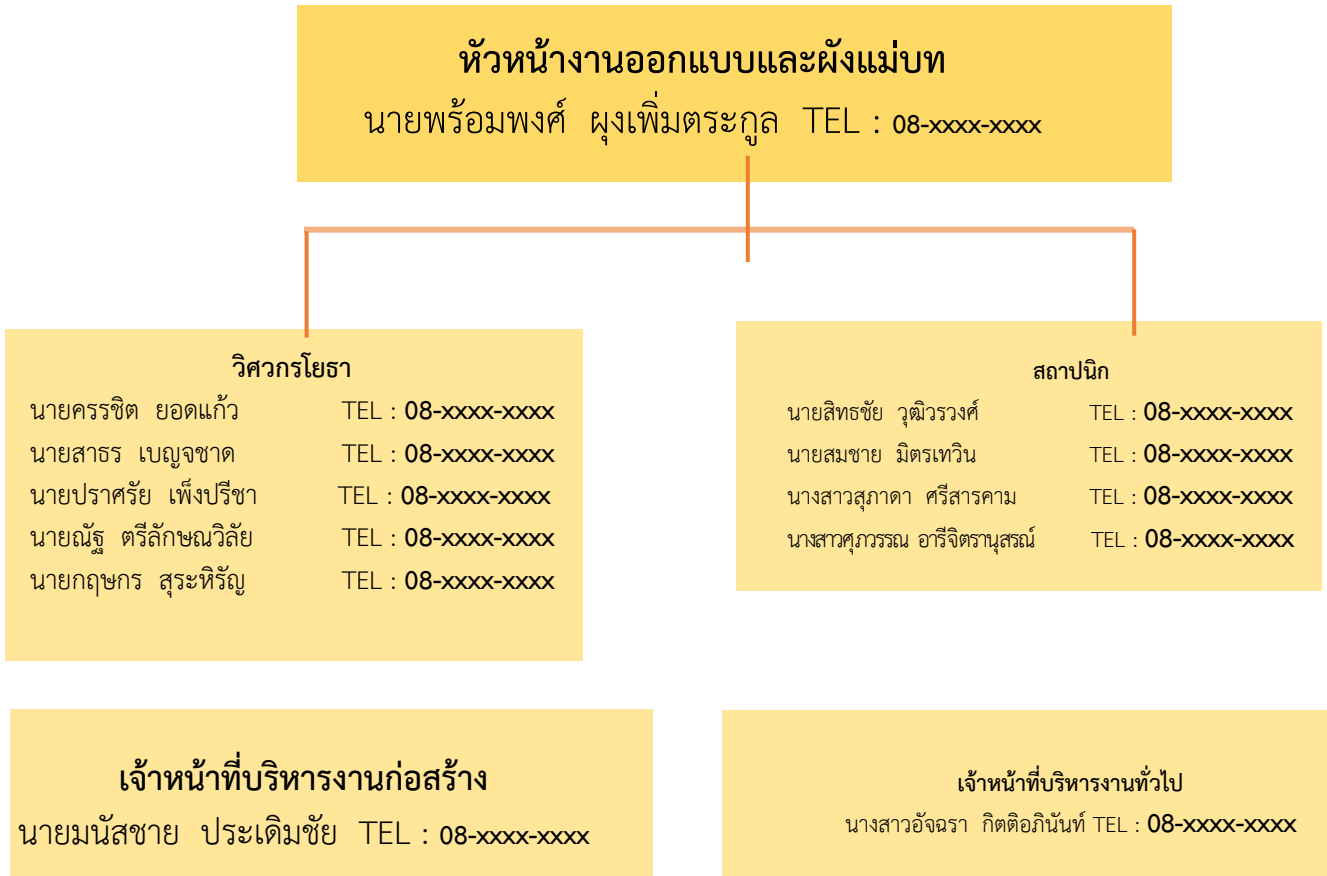
5.2.2 ขณะเกิดเหตุ

1. ให้ผู้พบเห็นเหตุการณ์แจ้งหัวหน้างาน/ผู้ควบคุมงานทันที
2. แจ้งให้นายจ้างทราบทันทีเพื่ออพยพลูกจ้างไปยังสถานที่ที่ปลอดภัยหรือขอความช่วยเหลือจากหน่วยงานภายนอกที่เกี่ยวข้อง (งานจราจรและความปลอดภัย , ศูนย์บริหารความปลอดภัย อาชีวอนามัยและสภาพแวดล้อมในการทำงาน)
3. หัวหน้างาน/ผู้ควบคุมงาน นับจำนวนลูกจ้างและแจ้งยอดต่อนายจ้าง กรณีลูกจ้างขาดหายต้องดำเนินการค้นหาทันที
4. ช่วยชีวิตผู้บาดเจ็บ/เสียชีวิต และปฐมพยาบาล หรือนำส่งโรงพยาบาลทันที

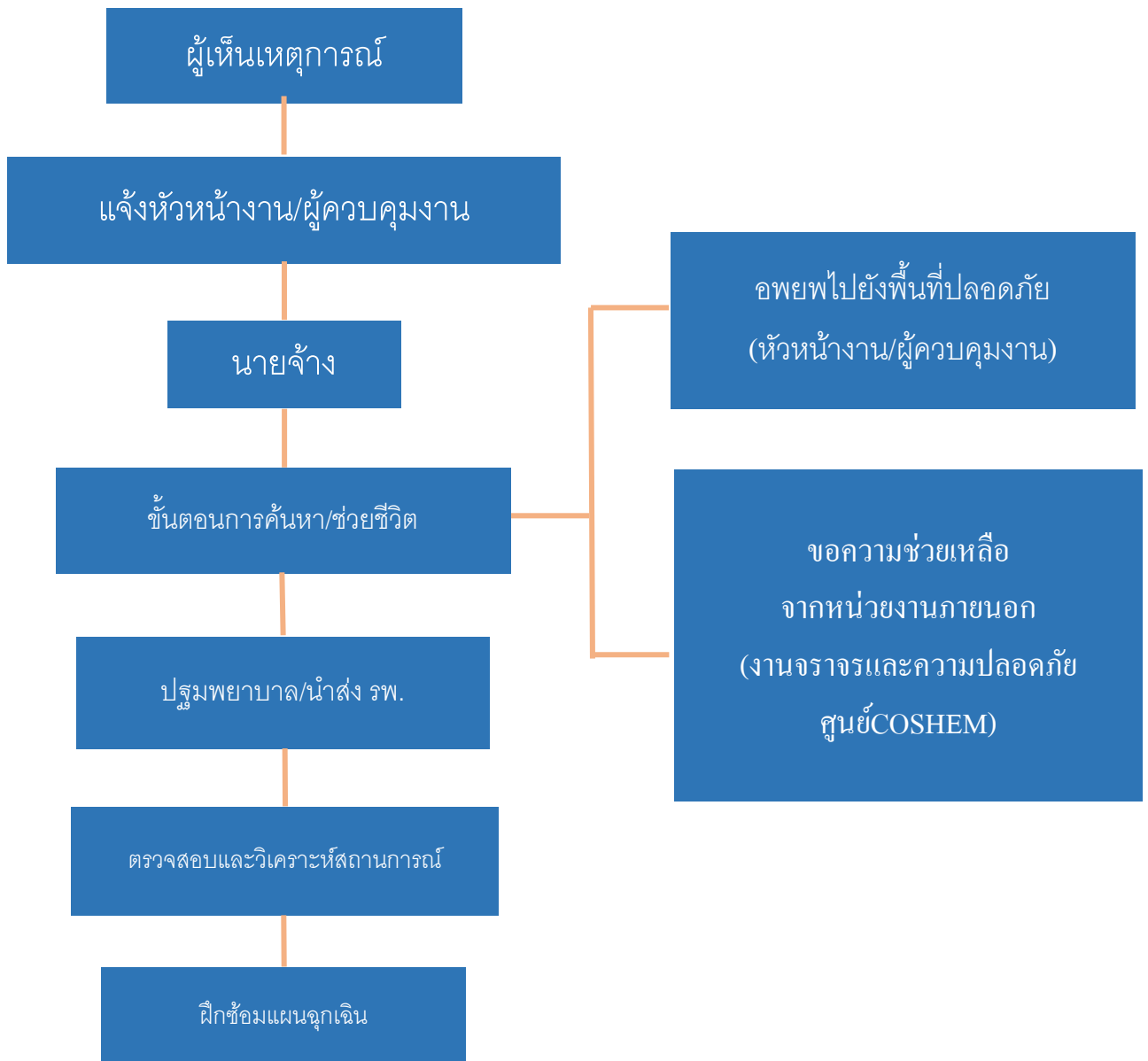
5.2.3 หลังเกิดเหตุ

1. ลงพื้นที่สำรวจความเสียหายต่างๆ ของสภาพพื้นที่เกิดเหตุ
2. ผู้รับจ้างต้องรายงานการเกิดอุบัติเหตุที่เกิดระหว่างปฏิบัติงานแก่ผู้ควบคุมงานทันทีและร่วมสอบสวนอุบัติเหตุกับทางมหาวิทยาลัย
3. จัดส่งรายงานการเกิดอุบัติเหตุและการสอบสวนอุบัติเหตุให้คณะกรรมการตรวจรับพัสดุทราบภายใน 15 วันหลังเกิดเหตุ
4. ผู้ควบคุมงาน/ผู้รับจ้าง หาแนวทางแก้ไข ป้องกัน ติดตามและรายงานผล การดำเนินการ พร้อมสื่อสารสิ่งที่ได้เรียนรู้จากอุบัติเหตุ ให้กับมหาวิทยาลัยหรือผู้เกี่ยวข้องทราบ
5. หัวหน้างาน/ผู้ควบคุมงาน จัดให้มีการฝึกซ้อมแผนฉุกเฉิน อย่างน้อย 6 เดือน/ครั้ง

5.3 รายชื่อและเบอร์โทรศัพท์ของเจ้าหน้าที่งานออกแบบและผังแม่บท



6. แผนผังการควบคุมเหตุภาวะฉุกเฉิน



7. มาตรการป้องกันและการเตรียมความพร้อม

งานออกแบบและผังแม่บทได้จัดการเตรียมความพร้อมของระบบโดยกำหนดให้มีการตรวจเช็คสภาพของเครื่องจักรในก่อสร้างต่างๆ อย่างน้อยปีละ 1 ครั้ง

อุปกรณ์ที่ต้องการการสนับสนุนเพิ่มเติม

1. รั้วกัน
2. กรวยจราจร
3. ป้ายประกาศห้ามเข้าพื้นที่
4. ระบบส่องสว่างชนิดพวงแบตเตอรี่

การติดตามข้อมูลข่าวสารสำหรับการรายงานเหตุ

1. Line กลุ่ม สำหรับผู้ปฏิบัติงาน
2. โทรศัพท์ส่วนตัวของผู้ควบคุมงานและผู้ปฏิบัติงาน

8. การบริหารจัดการภาวะฉุกเฉิน

8.1 ระดับความรุนแรงของภาวะฉุกเฉิน

ภาวะฉุกเฉิน จะถูกแบ่งระดับความรุนแรงออกเป็น 3 ระดับ ดังนี้

ภาวะฉุกเฉินระดับที่ 1 เกิดอุบัติเหตุในการทำงาน หรือเกิดอุบัติเหตุแก่ผู้อื่นในบริเวณดังกล่าว ทำให้ไม่สามารถดำเนินการก่อสร้างได้ในระยะหนึ่ง

ภาวะฉุกเฉินระดับที่ 2 สืบเนื่องจากภาวะฉุกเฉินระดับที่ 1 เกิดอุบัติเหตุในการทำงาน หรือเกิดอุบัติเหตุแก่ผู้อื่นในบริเวณดังกล่าวจนได้รับบาดเจ็บ แต่ยังไม่เกิดความรุนแรง ถึงชีวิต จำเป็นต้องส่งโรงพยาบาล

ภาวะฉุกเฉินระดับที่ 3 สืบเนื่องจากภาวะฉุกเฉินระดับที่ 2 เกิดอุบัติเหตุในการทำงาน เสียชีวิต มีการสร้างความเสียหายแก่บุคคลหรือทรัพย์สิน หรือเกิดอุบัติเหตุแก่ผู้อื่นในบริเวณดังกล่าวได้รับบาดเจ็บหรือ จำเป็นต้องส่งโรงพยาบาลโดย