



Mahidol University
Wisdom of the Land

การประชุมคณะกรรมการดำเนินงานบริหารและ พัฒนาระบบกายภาพและสิ่งแวดล้อมอย่างยั่งยืน ครั้งที่ 2/2563

วันพุธที่ 5 กุมภาพันธ์ 2563

งานพัฒนาเพื่อความยั่งยืน กองกายภาพและสิ่งแวดล้อม

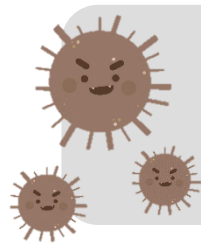


1.1 นิทรรศการฝุ่น PM 2.5 “มหิดล ร่วมใจ รู้ทันภัยฝุ่นจิ๋ว PM 2.5”

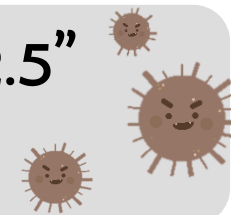
1.3 โปรแกรมฐานข้อมูล ECO DATA



Mahidol University
Wisdom of the Land



นิทรรศการ “มหิดล ร่วมใจ รู้ทันภัยฝุ่นจิ๋ว PM 2.5” วันอังคารที่ 28 มกราคม 2563



เปิดงานโดย ผศ.ร.ท.ทพ.ซัชชัย คุณาวิศวุต



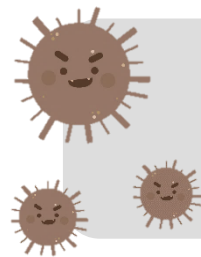
ให้ความรู้เกี่ยวกับฝุ่นละออง PM 2.5
โดย อ.ภัทรารุณ พุสังข์

นักศึกษารับหน้ากาก ณ วันงาน 343 อัน



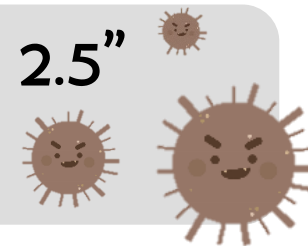


Mahidol University
Wisdom of the Land



นิทรรศการ “มหิดล ร่วมใจ รู้ทันภัยฝุ่นจิ๋ว PM 2.5”

วันอังคารที่ 28 มกราคม 2563



STUDENT AFFAIRS

PM 2.5 ฝุ่นจิ๋วทำลายสมอง

สติปัญญาถดถอยลง การพัฒนาการช้าลง มีปัญหาด้านการได้ยินและการพูด

เกิดภาวะสมาธิสั้น เกิดภาวะออทิสซึม

โรคพาร์กินสันเพิ่มขึ้นถึง 34%

โรคอัลไซเมอร์เพิ่มมากขึ้นถึง 3 เท่า

เพิ่มความเสี่ยงของโรคเส้นเลือดสมอง 13%

ขอบคุณข้อมูลจาก : เว็บไซต์กรมอนามัย กระทรวงสาธารณสุข และระบบสารสนเทศสุขภาพกรุงเทพมหานคร

STUDENT AFFAIRS

ฝุ่น PM 2.5 ภัยร้ายทำลายผิวหนัง

ส่งผลกระทบต่อถึง 2 ระยะ!!

แบบเฉียบพลัน	แบบเรื้อรัง
<p>ฝุ่นละอองขนาดเล็ก PM 2.5 สามารถจับตัวกับสารเคมีและโลหะต่างๆ และนำพาเข้าสู่ผิวหนัง</p> <p>มีผลทำร้ายเซลล์ผิวหนังกระตุ้นให้เกิดกระบวนการอักเสบทำให้เกิดผื่นคันที่ผิวหนัง</p>	<p>ฝุ่นละอองขนาดเล็ก PM 2.5 ก่อให้เกิดอนุมูลอิสระที่สามารถเข้าสู่ผิวหนังทำลายเซลล์ผิวหนัง</p> <p>ส่งผลต่อภาวะความชราของผิวหนังรวมถึงจุดด่างดำบนชั้นผิวหนัง</p>

ขอบคุณข้อมูลจาก รศ.พญ.รังสิมา วณิชภักดีเดชา ภาควิชาตจวิทยา คณะแพทยศาสตร์ศิริราชพยาบาล

STUDENT AFFAIRS

มาตรการสำหรับประชาชน เพื่อลดผลกระทบทางสุขภาพ จากปัญหา PM 2.5

PM 2.5 ในกรุงเทพฯ และปริมณฑล มาจาก 4 แหล่งหลัก ได้แก่

- ไอเสียจากรถยนต์ หรือจากการจราจร
- การเผาชีวมวล การเผาในที่โล่ง และในที่ที่ไม่โล่ง
- การเผาไหม้เชื้อเพลิง ในโรงงานและโรงไฟฟ้า
- ฝุ่นุกติยภูมิที่เกิดจากปฏิกิริยารวมตัวของไอเสียรถยนต์

1. การประเมินสถานการณ์ความรุนแรงของปัญหา PM 2.5
ในแต่ละพื้นที่สามารถประเมินได้จากแอปพลิเคชันหรือเว็บไซต์ต่างๆ เช่น Air4Thai, AirVisual, Air Quality ฯลฯ โดยแบ่งความรุนแรงตามระดับสี (เหลือง ส้ม แดง)

2. การประเมินภาวะทางสุขภาพ
ว่าเป็นคนทั่วไปสุขภาพแข็งแรงหรือคนกลุ่มเสี่ยง ได้แก่ เด็ก ผู้สูงอายุ หญิงตั้งครรภ์ และผู้มีโรคทางเดินหายใจหรือโรคหัวใจและหลอดเลือด มาตรการในการรับมือ PM 2.5 จะแตกต่างกันไปตามความรุนแรงของปัญหาและสุขภาพแต่ละบุคคล

ขอบคุณจาก การแถลงข่าว “มาตรการการดูแลสุขภาพและการจัดการที่ประชาชนสามารถดำเนินการได้เกี่ยวกับฝุ่นขนาดเล็ก PM 2.5” มหาวิทยาลัยมหิดล วันที่ 18 มกราคม 2562

STUDENT AFFAIRS

มาตรการสำหรับประชาชน เพื่อลดผลกระทบทางสุขภาพ จากปัญหา PM 2.5

บุคคลทั่วไป	กลุ่มเสี่ยง	สถานที่	สิ่งแวดล้อม
<p>หลีกเลี่ยงสถานการณ์กลางแจ้ง</p> <p>หากออกไปกลางแจ้งเป็นเวลานานพิจารณาใช้หน้ากากป้องกัน</p>	<p>ควรปรับเวลาในการออกไปกลางแจ้ง</p> <p>หากต้องออกไปกลางแจ้ง ควรใช้หน้ากากป้องกัน</p>	<p>สามารถเปิดประตูหรือหน้าต่างห้องได้ ถ้าไม่มีคนกลุ่มเสี่ยงอยู่ในห้อง แต่ไม่ควรเปิดทิ้งไว้ตลอด</p>	<p>ยานพาหนะสามารถเข้ามาได้ในพื้นที่ตามปกติ</p> <p>ควรปลูกต้นไม้เพิ่มโดยเจาะต้นไม้ที่มีในนา</p>
<p>ลดเวลาออกกำลังกายกลางแจ้ง</p> <p>ลดเวลาในการออกไปกลางแจ้ง</p>	<p>ควรลดเวลาในการออกไปกลางแจ้ง</p> <p>หากต้องออกไปกลางแจ้ง ควรใช้หน้ากากป้องกัน</p>	<p>ไม่ควรเปิดประตูหรือหน้าต่างห้อง</p> <p>โรงเรียนหรือหน่วยงานควรงดกิจกรรมกลางแจ้ง</p>	<p>ยานพาหนะสามารถเข้ามาได้ในพื้นที่ตามปกติ</p> <p>หลีกเลี่ยงการเผาขยะ ควรปลูต้นไม้เพิ่ม</p>
<p>งดออกกำลังกายกลางแจ้ง</p> <p>ลดเวลาในการออกไปกลางแจ้ง</p>	<p>งดการออกไปกลางแจ้ง</p> <p>หากต้องออกไปกลางแจ้ง ควรใช้หน้ากากป้องกัน</p>	<p>ไม่ควรเปิดประตูหรือหน้าต่างห้อง</p> <p>โรงเรียนหรือหน่วยงานควรปิดเรียน/หยุดทำงาน</p>	<p>ลดจำนวนยานพาหนะเข้ามาในพื้นที่โดยเฉพาะบริเวณถนนตัดเชื่อม</p> <p>หลีกเลี่ยงการเผาขยะ ควรปลูต้นไม้เพิ่ม</p>

ขอบคุณจาก การแถลงข่าว “มาตรการการดูแลสุขภาพและการจัดการที่ประชาชนสามารถดำเนินการได้เกี่ยวกับฝุ่นขนาดเล็ก PM 2.5” มหาวิทยาลัยมหิดล วันที่ 18 มกราคม 2562

โปสเตอร์จากกองกิจการนักศึกษา



Mahidol University
Wisdom of the Land

นิทรรศการ “มหิดล ร่วมใจ รู้ทันภัยฝุ่นจิ๋ว PM 2.5” วันอังคารที่ 28 มกราคม 2563

ร่วมกันลดฝุ่นละอองขนาดเล็ก ด้วย 4 มาตรการ

ตรวจสอบ เปลี่ยนใจ ไม่เผา เล้าค้อ
#ลดฝุ่น คุณช่วยได้ #ดีต่อโลก ดีต่อเรา

01 ตรวจสอบ
ตรวจสอบเครื่องส่งกำลังทางพาหะที่มีอุปกรณ์ฟัดดและกรองอากาศที่ติดตั้งสำหรับเครื่องยนต์ที่ติดตั้งใหม่หรือเครื่องยนต์ที่ผ่านการซ่อมแซมแล้ว ควรตรวจสอบให้ทำงานเป็นปกติอย่างสม่ำเสมอ โดยตรวจสอบด้วยวิธีตรวจสอบตามคู่มือการใช้งานของเครื่องยนต์

02 เปลี่ยนใจ
เมื่อใช้เครื่องยนต์ด้วยพาหะที่ติดตั้ง (Car Pool) หรือใช้ทางสาธารณะทางที่แคบหรือทางที่แคบ ควรหลีกเลี่ยงการขับพาหะที่มีเครื่องยนต์ที่ติดตั้งใหม่หรือเครื่องยนต์ที่ผ่านการซ่อมแซมแล้ว หรือใช้พาหะที่มีเครื่องยนต์ที่ผ่านการซ่อมแซมแล้ว หรือใช้พาหะที่มีเครื่องยนต์ที่ผ่านการซ่อมแซมแล้ว

03 ไม่เผา
ไม่เผาสิ่ง ของ ไม้ ไม้เผา ขยะ ขยะสิ่งของที่ยังมีสภาพใช้งานได้ หรือเผาขยะที่ยังมีสภาพใช้งานได้ หรือเผาขยะที่ยังมีสภาพใช้งานได้

04 เล้าค้อ
อย่าเผาสิ่งของที่ยังมีสภาพใช้งานได้ หรือเผาขยะที่ยังมีสภาพใช้งานได้ หรือเผาขยะที่ยังมีสภาพใช้งานได้

รับมือกับ PM 2.5

ระดับดัชนีคุณภาพอากาศ (AQI) ของประเทศไทย

AQI 0-25	AQI 26-50	AQI 51-100	AQI 101-200	AQI > 201
ดีมาก	ดี	ปานกลาง	เริ่มมีผลกระทบต่อสุขภาพ	มีผลกระทบต่อสุขภาพ

กลุ่มเสี่ยงที่ต้องเฝ้าระวัง

ผู้สูงอายุ เด็กเล็ก สตรีมีครรภ์ และผู้มีโรคประจำตัว ได้แก่ โรคระบบทางเดินหายใจ (โรคภูมิแพ้ โรคหอบหืด โรคหัวใจและหลอดเลือด)

ฝุ่นละออง PM 2.5 และผลกระทบต่อสุขภาพ

ผลกระทบต่อสุขภาพ

PM 2.5 มีขนาดเล็กกว่าฝุ่นละอองขนาดใหญ่ถึง 10 เท่า จึงสามารถแทรกซึมเข้าสู่ระบบทางเดินหายใจและหลอดเลือดได้

ผลกระทบต่อสุขภาพ ได้แก่

- อาการไอ เจ็บคอ หอบหืด
- ตาอักเสบ
- ผิวหนังอักเสบ
- การติดเชื้อและโรคเรื้อรัง
- ผลกระทบต่อสุขภาพของสัตว์และสิ่งแวดล้อม

ควรปฏิบัติตนและดูแลสุขภาพอย่างไร

หลีกเลี่ยงการออกกำลังกายกลางแจ้ง โดยเฉพาะอย่างยิ่งในช่วงที่มีค่าดัชนีคุณภาพอากาศ (AQI) สูง

สวมหน้ากากอนามัยที่มีประสิทธิภาพในการกรองฝุ่น PM 2.5

เลือกหน้ากากแบบใด? จังจะป้องกันฝุ่น PM 2.5 ได้มีประสิทธิภาพ

เลือกหน้ากากชนิดกรองอนุภาคที่ได้รับการรับรองมาตรฐานซึ่งมีหลายแบบ เช่น

- หน้ากากชนิดกรองอนุภาค (FFP)
- หน้ากากชนิดกรองอนุภาค (N)
- หน้ากากชนิดกรองอนุภาค (P)

6 ขั้นตอนการใส่หน้ากากอย่างถูกวิธี

- ล้างมือให้สะอาด
- อย่าจับหน้ากากก่อนใส่และถอด
- ใส่หน้ากากให้ปิดคลุมจมูกและปาก
- อย่าสัมผัสหน้ากากขณะสวมใส่
- ถอดหน้ากากอย่างถูกวิธี
- ล้างมือให้สะอาด

คำแนะนำในการใช้หน้ากากป้องกันฝุ่น PM 2.5

ควรใช้หน้ากากป้องกันฝุ่น PM 2.5 อย่างสม่ำเสมอ โดยเฉพาะอย่างยิ่งในช่วงที่มีค่าดัชนีคุณภาพอากาศ (AQI) สูง

เว็บไซต์รายงานคุณภาพอากาศ ตำบลสาขลา อำเภอพุมภอนทล จังหวัดนครปฐม

จุดเริ่มต้นของการพัฒนาเว็บไซต์รายงานคุณภาพอากาศ

เพื่อเป็นเครื่องมือในการติดตามและรายงานคุณภาพอากาศของตำบลสาขลา อำเภอพุมภอนทล จังหวัดนครปฐม

สามารถใช้งานได้ที่

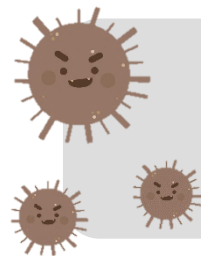
<https://mahidol.ac.th/aqi-report>

We Mahidol Application

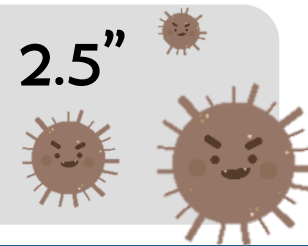
ไปสเตอร์จากคณะสิ่งแวดล้อมและทรัพยากรศาสตร์



Mahidol University
Wisdom of the Land



นิทรรศการ “มหิดล ร่วมใจ รู้ทันภัยฝุ่นจิ๋ว PM 2.5” วันอังคารที่ 28 มกราคม 2563



คุณภาพอากาศจาก DUSTBOY
ในพื้นที่มหาวิทยาลัยมหิดล ศาลายา

เนื่องจากการตั้งของโรงงานอุตสาหกรรมขนาดใหญ่ซึ่งตั้งอยู่ข้างห้องเรียนใน บริเวณศาลายาของจังหวัดราชบุรีมีผลกระทบต่อสุขภาพของนิสิตและบุคลากรในมหาวิทยาลัย โดยสามารถติดตามคุณภาพอากาศได้อย่างสะดวกและรวดเร็ว ผ่านเว็บไซต์ <https://www.csmce.or.th/> หรือเครื่อง DUSTBOY ที่ตั้งอยู่ในพื้นที่ศาลายา โดยได้รับความรู้จากศูนย์บริการและสนับสนุนทางวิชาการที่มหาวิทยาลัยมหิดลในการบริการวิชาการเพื่อพัฒนาวิชาการอันเป็นนิรันดร์

การอ่านผลคุณภาพอากาศ จากเครื่องตรวจวัด DUSTBOY

วันที่/เดือน/ปี พิกัดละติจูด เวลาที่ส่งข้อมูล

26/09/2019 11:40 ON
PM 2.5 : ฝุ่นละอองขนาดเล็ก 2.5 ไมครอน : 40 ug/m³
RH: 66.0%

ค่าความชื้นสัมพัทธ์ (Relative Humidity) ในหน่วยเปอร์เซ็นต์

อุณหภูมิ (Temperature) ในหน่วยองศาเซลเซียส

คุณภาพอากาศ	คุณภาพอากาศ	คุณภาพอากาศ	คุณภาพอากาศ	คุณภาพอากาศ
ดีมาก (0-50) PM ₁₀ < 150 ug/m ³ PM _{2.5} < 50 ug/m ³	ดี (51-100) PM ₁₀ < 300 ug/m ³ PM _{2.5} < 100 ug/m ³	ปานกลาง (101-200) PM ₁₀ < 450 ug/m ³ PM _{2.5} < 150 ug/m ³	ไม่สบาย (201-300) PM ₁₀ < 600 ug/m ³ PM _{2.5} < 200 ug/m ³	อันตราย (301-500) PM ₁₀ > 800 ug/m ³ PM _{2.5} > 300 ug/m ³

ศูนย์บริการและสนับสนุนทางวิชาการ (CSCMCE) | <https://www.csmce.or.th/>

HOW TO WEAR THE N95 MASK

By COSHEM

1. Select suitable N95 mask that fits well and hold the N95 mask with a cupped hand.
เลือกหน้ากาก N95 ที่เหมาะสมพอดีกับใบหน้า โดยถือหน้ากาก ในลักษณะดังกล่าว
2. Wash your hands thoroughly with soap and water before putting on the mask.
ล้างมือให้สะอาดก่อนสวมหน้ากาก
3. Place it firmly over your nose, mouth & chin.
ครอบหน้ากากให้กระชับ ครอบคลุม จมูก ปาก และคาง
4. Stretch and position top band high at the back of head. Stretch and position bottom band under the ears.
ดึงสายรัดศีรษะด้านบนไว้เหนือหูและสายรัดศีรษะด้านล่างไว้ใตหู
5. Place fingertips from both hands at the top of your nose and mold the nose piece to achieve a secure seal.
ใช้ปัดนิ้วกดโครงสร้างที่แนบกับสิ่งปลูก เพื่อปรับรูปร่างหน้ากากให้แนบสนิทกับใบหน้า
6. Place both hands completely over the mask. Perform a fit test by exhaling sharply, if air leaks around your face or eyes, adjust the nose piece and straps.
วางมือทั้งสองข้างไว้เหนือหน้ากากและสายรัดศีรษะอย่างเต็มที่ ทำการทดสอบการแนบสนิทโดยการหายใจออกอย่างแรง หากมีอากาศรั่วรอบใบหน้าหรือสายรัดศีรษะ ให้ปรับและสายรัดศีรษะใหม่

Center for Occupational Safety, Health and Workplace Environment Management (COSHEM)

โปสเตอร์จากกองกายภาพและสิ่งแวดล้อม & ศูนย์บริหาร
ความปลอดภัย อาชีวอนามัยและสภาพแวดล้อมในการทำงาน

www.google.com

We Mahidol - "ฝุ่น PM2.5 กับการดูแลสุขภาพ" แอลงข่าวจาก 5... | Facebook

"ฝุ่น PM2.5 กับการดูแลสุขภาพ" แอลงข่าวจาก 5 คณะของมหาวิทยาลัยมหิดล.

วิดีโอ

- รู้ทันฝุ่น PM 2.5 : คลิป MU [by Mahidol Channel] YouTube · Mahidol Channel มหิดล แชน... 16 ม.ค. 2562 4:31
- ค่าฝุ่นเกิน อากาศดี ใครเสี่ยง ? : คลิป MU [by Mahidol] YouTube · Mahidol Channel มหิดล แชน... 25 ม.ค. 2561 5:56
- รู้ทันฝุ่น PM2.5 ภายในบ้าน : คลิป MU [by Mahidol Channel] YouTube · Mahidol Channel มหิดล แชน... 5 ก.พ. 2562 3:49
- ค่าฝุ่นเกิน อากาศดี ใครเสี่ยง ? : คลิป MU [by Mahidol] Facebook 25 ม.ค. 2561 5:56

คลิปวิดีโอให้ความรู้ที่เปิดในงาน
รู้ทันฝุ่นพิษ PM 2.5
by Mahidol Channel
<https://www.youtube.com/watch?v=OsOYeCxUH0E>



1.3 โปรแกรมฐานข้อมูล ECO DATA

ecodata.mahidol.ac.th/login

<https://ecodata.mahidol.ac.th/>



MU-SSP

เข้าสู่ระบบ

ใช้ชื่อบัญชีและรหัสผ่านของมหิดลในการเข้าสู่ระบบ

firstname.sur *

Password *

Login

User: name.surname
(อีเมลล์มหาวิทยาลัย
ไม่มี @mahidol.ac.th)

จัด Workshop สำหรับผู้ใช้งานโปรแกรม เพื่อรับฟังและแก้ไขปัญหาในการใช้งานระบบ
ในวันพุธที่ 18 มีนาคม 2563 เวลา 13.00- 16.00 น.

ณ ห้องปฏิบัติการคอมพิวเตอร์ (Lab IT106) ชั้น 1 คณะเทคโนโลยีสารสนเทศและการสื่อสาร



Mahidol University
Wisdom of the Land

ระเบียบวาระที่ 4 เรื่องแจ้งเพื่อพิจารณา

4.1 Times Higher Education University Impact Ranking



4.1 Times Higher Education University Impact Ranking 2020

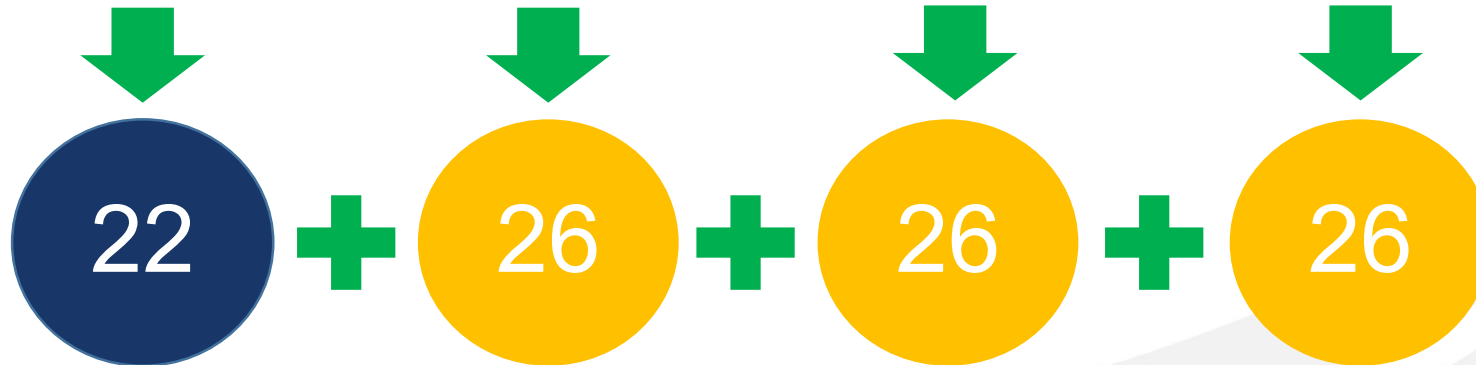


SDGs

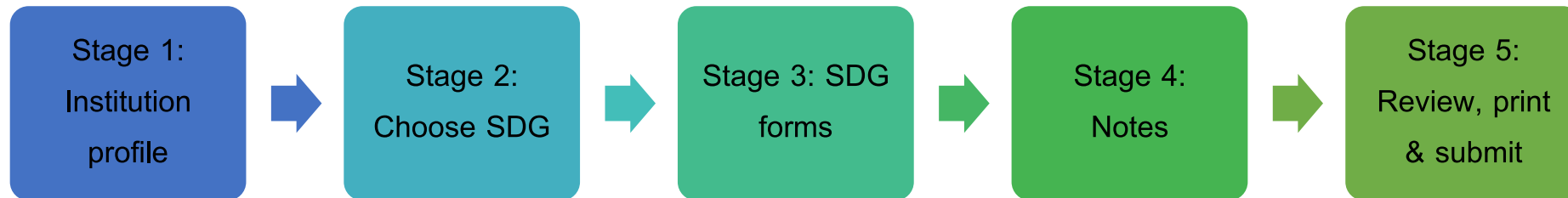


Score

= 100



There are five stages in the data collection process



Collecting institutional data for 2018

“Year” for the purposes of the portal is defined as follows:

- The calendar year January to December 2018
- The academic year that ended in 2017-18
- The financial year that ended in 2018

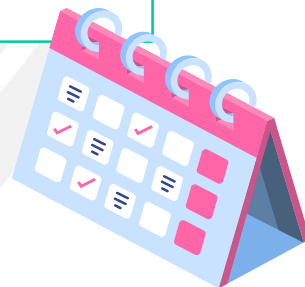


ปัญหา/อุปสรรค

1. ส่วนงานยังไม่เข้าใจเกี่ยวกับข้อคำถามและความเชื่อมโยงของกิจกรรมกับเป้าหมายการพัฒนาอย่างยั่งยืน (SDGs)
2. ระยะเวลาในการรวบรวมข้อมูลกระชั้นชิด (1 เดือน)
3. รายงานข้อมูลเมื่อ มกราคม 2020 แต่ใช้ข้อมูลในปีงบประมาณ 2018 (ย้อนหลังประมาณ 1 ปี)
4. ข้อมูลที่ต้องรายงานเป็นข้อมูลที่เผยแพร่ (Website) ซึ่งส่วนใหญ่ไม่ลงรายละเอียดกิจกรรมหรือข้อมูลในเชิงลึก
5. มหาวิทยาลัยมหิดลไม่มีการรวบรวมหรือการสรุปกิจกรรมของส่วนงานตาม SDGs

แนวทางการดำเนินงานในอนาคต

1. สร้างความเข้าใจเรื่องเป้าหมายการพัฒนาอย่างยั่งยืน (SDGs) โดยจัด Workshop ในแก่ผู้รวบรวมข้อมูลในเดือนพฤษภาคม 2563
2. เพิ่มระยะเวลาในการรวบรวมข้อมูลของปี 2019 ตั้งแต่เดือนพฤษภาคม - กรกฎาคม 2563 (ประมาณ 3 เดือน)
3. สร้างรูปแบบและแบบฟอร์มสำหรับการให้ข้อมูลที่จะเป็นตัวแทนในการตอบ THE และเผยแพร่ในเว็บไซต์ของส่วนงานและมหาวิทยาลัยให้มีรายละเอียดครบถ้วน
4. สร้างเว็บเพจกลางของมหาวิทยาลัยเพื่อรวบรวมข้อมูลกิจกรรมการดำเนินงานของมหาวิทยาลัย และคณะต่าง ๆ ที่สอดคล้องกับ SDGs



Website: Mahidol Sustainable University

ICT

พัฒนาโปรแกรม ECO Data โดยเพิ่มในส่วนของการกรอกข้อมูลตามข้อกำหนดของ THE



OPPE

งานพัฒนาเพื่อความยั่งยืน ติดตาม รวบรวมและตรวจสอบข้อมูลที่ได้รับในโปรแกรม ECO Data



IT

ออกแบบหน้าตาเว็บไซต์ และนำข้อมูลที่ผ่านการคัดกรองแสดงในหน้าเว็บ



Data Collection

SDG	Metric	Evidence required	Percentage
17.1	Proportion of all SDG research with international coauthorship	Proportion of all SDG research with (international) coauthors from Lower Income countries	6
17.2	Relationships with NGOs, Regional and National Government	<ul style="list-style-type: none"> • Have direct involvement in, or input into, national government SDG policy development • Initiate and participate in cross-sectoral dialogue about the SDGs • Participate in international collaboration on gathering or measuring data for the SDGs • Through international collaboration and research, review comparative approaches and develop international best practice on tackling the SDGs • Collaborate with NGOs to tackle the SDGs 	4
17.3	Sustainability report	Which of the 17 SDGs does your university publish outputs for	6
17.4	Education for the SDGs	A commitment to meaningful education around the SDGs across the university	6



Data Collection

SDG	Metric	Question format	Evidence Required	Policy dates required
17.2	Relationships with NGOs, Regional and National Government			
	Does your university as a body have direct involvement in, or input into, national government SDG policy development - including identifying problems and challenges, developing policies and strategies, modelling likely futures with and without interventions, monitoring and reporting on interventions, and enabling adaptive management?	YES/NO	YES	NO
	Does your university as a body initiate and participate in cross-sectoral dialogue about the SDGs, e.g. conferences involving government/NGOs?	YES/NO	YES	NO
	Does your university as a body participate in international collaboration on gathering or measuring data for the SDGs?	YES/NO	YES	NO
	Does your university as a body, through international collaboration and research, review comparative approaches and develop international best practice on tackling the SDGs?	YES/NO	YES	NO
	Does your university as a body collaborate with NGOs and/or businesses to tackle the SDGs through: <ul style="list-style-type: none"> • student volunteering programs • research programs • development of educational resources 	Picklist	YES	NO



Data Collection

SDG	Metric	Question format	Evidence Required	Policy dates required
17.3	Sustainability report			
	Please indicate for which SDG(s) your university publishes a sustainability report as part of the overall annual university report			
	SDG1: No Poverty	Picklist	YES	NO
	SDG2: Zero Hunger			
	SDG3: Good Health and Wellbeing			
	SDG4: Quality Education			
	SDG5: Gender Equality			
	SDG6: Clean Water and Sanitation			
	SDG7: Affordable and Clean Energy			
	SDG8: Decent Work and Economic Growth			
	SDG9: Industry, Innovation and Infrastructure			
	SDG10: Reduced Inequalities			
	SDG11: Sustainable Cities and Communities			
	SDG12: Responsible Consumption and Production			
	SDG13: Climate Action			
	SDG14: Life Below Water			
	SDG15: Life on Land			
	SDG16: Peace, Justice and Strong Institutions			
	SDG 17: Partnership for the Goals			



Data Collection

SDG	Metric	Question format	Evidence Required	Policy dates required
17.3	Sustainability report			
	Please indicate for which SDG(s) your university publishes a sustainability report <u>as a separate report</u>			
	SDG1: No Poverty	Picklist	YES	NO
	SDG2: Zero Hunger			
	SDG3: Good Health and Wellbeing			
	SDG4: Quality Education			
	SDG5: Gender Equality			
	SDG6: Clean Water and Sanitation			
	SDG7: Affordable and Clean Energy			
	SDG8: Decent Work and Economic Growth			
	SDG9: Industry, Innovation and Infrastructure			
	SDG10: Reduced Inequalities			
	SDG11: Sustainable Cities and Communities			
	SDG12: Responsible Consumption and Production			
	SDG13: Climate Action			
	SDG14: Life Below Water			
	SDG15: Life on Land			
	SDG16: Peace, Justice and Strong Institutions			
	SDG 17: Partnership for the Goals			



Data Collection

SDG	Metric	Question format	Evidence Required	Policy dates required
17.3	Sustainability report			
	Please indicate for which SDG(s) data is published in an open format			
	SDG1: No Poverty	Picklist	YES	NO
	SDG2: Zero Hunger			
	SDG3: Good Health and Wellbeing			
	SDG4: Quality Education			
	SDG5: Gender Equality			
	SDG6: Clean Water and Sanitation			
	SDG7: Affordable and Clean Energy			
	SDG8: Decent Work and Economic Growth			
	SDG9: Industry, Innovation and Infrastructure			
	SDG10: Reduced Inequalities			
	SDG11: Sustainable Cities and Communities			
	SDG12: Responsible Consumption and Production			
	SDG13: Climate Action			
	SDG14: Life Below Water			
	SDG15: Life on Land			
	SDG16: Peace, Justice and Strong Institutions			
	SDG 17: Partnership for the Goals			



Data Collection

SDG	Metric	Question format	Evidence Required	Policy dates required
17.3	Sustainability report			
	<p>Does your university as a body have a commitment to meaningful education around the SDGs across the university?</p> <ul style="list-style-type: none"> •Some programs •All Programs 	Picklist	YES	NO



Data Collection

SDG	Metric	Evidence required	Percentage
3.1	Research	Paper Views and Normalized Clinical Citations	7
3.2	Number of students graduating in health professions	<ul style="list-style-type: none"> • number of graduates in most recent year • number of graduates in health professions in most recent year 	9
3.3	Health impact	<ul style="list-style-type: none"> • Current collaborations with local or global health institutions to improve health & wellbeing outcomes • Outreach programs and projects in the local community to improve or promote health & wellbeing including hygiene, nutrition, family planning, sports, exercise, aging well, and other health and wellbeing related topics • Share sports facilities with the local community, for instance with local schools or with the general public • Provide students access to free sexual and reproductive health-care services including information and education services • Provide students and staff with access to free mental health support • Have a smoke free policy for the university 	10



Data Collection

SDG	Metric	Question format	Evidence Required	Policy dates required
3.2	Number of students graduating in health professions			
	Number of graduates	Continuous	NO	NO
	Number of graduates at ISCED 6 (Bachelor level)			
	Number of graduates at ISCED 7 (Master's level)			
	Number of graduates at ISCED 8 (Doctoral level)			
	Number of graduates in health professions			
	Number of graduates in health professions at ISCED 6 (Bachelor level)			
	Number of graduates in health professions at ISCED 7 (Master's level)			
	Number of graduates in health professions at ISCED 8 (Doctoral level)			



Data Collection

SDG	Metric	Question format	Evidence Required	Policy dates required
3.3	Health impact			
	Does your university as a body have current collaborations with local or global health institutions to improve health & wellbeing outcomes? •local collaboration •national collaboration •global cooperation	Picklist	YES	NO
	Does your university as a body deliver outreach programs and projects in the local community (which can include student volunteering programs) to improve or promote health & wellbeing including hygiene, nutrition, family planning, sports, exercise, aging well, and other health and wellbeing related topics? •Ad hoc •Programmed	Picklist	YES	NO
	Does your university as a body share sports facilities with the local community, for instance with local schools or with the general public? •Free Access •Charged Access	Picklist	NO	NO
	Does your university as a body provide students access to sexual and reproductive health-care services including information and education services? •Free Access •Charged Access	Picklist	YES	NO
	Does your university as a body provide students and staff with access to free mental health support? •Free Access •Charged Access	YES/NO	YES	NO
	(NEW for 2020) Does your university as a body have a 'smoke-free' policy? •Smoking-free campus •Smoking in designated areas	Picklist	YES	YES



Data Collection

SDG	Metric	Evidence required	Percentage
4.1	Research into pedagogy*	Views and Cite score	7
4.2	Number of graduates who gained primary school teaching qualifications	<ul style="list-style-type: none"> • Number of graduates • Number of graduates who gained primary school teaching qualifications 	6
4.3	Lifelong learning opportunities provided	<ul style="list-style-type: none"> • Provide access to educational resources for those not studying at the university • Host events that are open to the general public: public lectures, community educational events • Host events that are open to the general public: executive education programs& vocational training • Undertake educational outreach activities beyond campus – e.g. in local schools, in the community, including voluntary student-run schemes • Have a policy that access to these activities is accessible to all, regardless of ethnicity, religion, disability or gender 	6
4.4	Proportion of 1st generation students	<ul style="list-style-type: none"> • Number of students starting a first degree • Number of first generation students starting a first degree 	7



Data Collection

SDG	Metric	Question format	Evidence Required	Policy dates required
4.2	Number of graduates who gained primary school teaching qualifications			
	Number of graduates	Continuous	NO	NO
	Number of graduates at ISCED 6 (Bachelor level)			
	Number of graduates at ISCED 7 (Master's level)			
	Number of graduates at ISCED 8 (Doctoral level)			
	Number of graduates who gained a qualification that entitled them to teach at primary school level			
	Number of graduates at ISCED 6 (Bachelor level) who gained a qualification that entitled them to teach at primary school level			
	Number of graduates at ISCED 7 (Master's level) who gained a qualification that entitled them to teach at primary school level			
	Number of graduates at ISCED 8 (Doctoral level) who gained a qualification that entitled them to teach at primary school level			



SDG	Metric	Question format	Evidence Required	Policy dates required
4.3	Lifelong learning opportunities			
	Does your university as a body provide access to educational resources for those not studying at the university? -e.g. computers, library, online courses, access to lectures? <ul style="list-style-type: none"> •Free Access •Charged Access 	Picklist	YES	NO
	Does your university as a body host events at university that are open to the general public: public lectures, community educational events? <ul style="list-style-type: none"> •Ad hoc •Programmed 	Picklist	YES	NO
	Does your university as a body host events at university that are open to the general public: executive education programs (this refers to short courses for people who are not attending the university; this specifically excludes courses like MBA) and/or vocational training? <ul style="list-style-type: none"> •Ad hoc •Programmed 	Picklist	YES	NO
	Does your university as a body undertake educational outreach activities (e.g. tailored lectures or demonstrations) beyond campus – e.g. in local schools, in the community, including voluntary student-run schemes? <ul style="list-style-type: none"> •Ad hoc •Programmed 	Picklist	YES	NO
	Does your university as a body have a policy that ensures that access to these activities is accessible to all, regardless of ethnicity, religion, disability or gender?	YES/NO	YES	YES
4.4	Proportion of 1st generation students			
	Number of students starting a first degree	Continuous	NO	NO
	Number of first generation students starting a first degree			

SDG	Metric	Evidence required	Percentage
12.1	Research	Citescore, FWCI, and number of papers	7
12.2	Operations	<ul style="list-style-type: none"> • A policy on ethical sourcing of food and supplies • A policy on waste disposal • Policies around use minimization • Do these policies extend to outsourced suppliers and the supply chain 	7
12.3	Percentage of waste recycled	<ul style="list-style-type: none"> • Amount of waste generated • Amount of waste recycled • Amount of waste sent to landfill 	7
12.4	Publication of sustainability report	Is the report annual, bi-annual or less frequent	5

SDG	Metric	Question format	Evidence Required	Policy dates required
12.2	Operations			
	Does your university as a body have a policy on ethical sourcing of food and supplies?	YES/NO	YES	YES
	Does your university as a body have a policy on waste disposal - Covering hazardous materials?	YES/NO	YES	YES
	Does your university as a body have a policy on waste disposal - To measure the amount of waste sent to landfill and recycled?	YES/NO	YES	YES
	Does your university as a body have policies around use minimization - Of plastic?	YES/NO	YES	YES
	Does your university as a body have policies around use minimisation - Of disposable items?	YES/NO	YES	YES
	Do these policies extend to outsourced suppliers and the supply chain - Services?	YES/NO	NO	NO
	Do these policies extend to outsourced suppliers and the supply chain - Supplier outsourced services?	YES/NO	NO	NO
12.3	Percentage of waste recycled			
	Amount of waste generated			
	Amount of waste recycled	Continuous	NO	NO
	Amount of waste sent to landfill			
12.4	Publication of sustainability report (with inclusions)			
	Publication of sustainability report <ul style="list-style-type: none"> • Annual • Bi-annual • Less Frequent 	Picklist	YES	NO



Data Collection

SDG	Metric	Evidence required	Percentage
13.1	Research	Citescore, FWCI, and number of papers	7
13.2	Low carbon energy use	<ul style="list-style-type: none"> Total energy used Electricity from low-carbon sources 	7
13.3	Environmental Education including Disaster Planning	<ul style="list-style-type: none"> Provide local education programs or campaigns on climate change risks, impacts, mitigation, impact reduction and early warning A Climate Action plan, shared with local government and/or local community groups Participate in co-operative planning for climate change disasters, working with government Inform and support local or regional government in local climate change disaster/risk early warning and monitoring Collaborate with NGOs on climate adaptation 	6
13.4	Commitment to carbon neutral university	Year of commitment	6



Data Collection

SDG	Metric	Question format	Evidence Required	Policy dates required
13.2	Low carbon energy use			
	(Revised from 2019) Total energy used	Continuous	NO	NO
	(Revised from 2019) Energy used from low-carbon sources: No fossil fuels			
	(Revised from 2019) Energy used from low-carbon sources: renewable sources (biomass, hydropower, geothermal)			
	(Revised from 2019) Energy used from low-carbon sources: Power generation sources (wind, solar, nuclear)			
	(Revised from 2019) Energy used from low-carbon sources: Electricity (renewable)			
	(Revised from 2019) Energy used from low-carbon sources: Electricity (nuclear)			
13.3	Environmental Education Including Disaster Planning			
	Provide local education programs or campaigns on climate change risks, impacts, mitigation, adaptation, impact reduction and early warning?	YES/NO	YES	NO
	Have a university Climate Action plan, shared with local government and/or local community groups	YES/NO	YES	NO
	Participate in co-operative planning for climate change disasters, working with government? <ul style="list-style-type: none"> •Local •Regional 	Picklist	YES	NO
	Inform and support local or regional government in local climate change disaster/risk early warning and monitoring?	YES/NO	YES	NO
	Collaborate with NGOs on climate adaptation?	YES/NO	YES	NO
13.4	Commitment to carbon neutral university (NEW for 2020)			
	Commitment to achieve carbon neutrality at the university: Achieved already in (indicate year)	Continuous	YES	NO
	Commitment to achieve carbon neutrality at the university: Achieve by (indicate year)		NO	