



# รายงานผลการปฏิบัติงาน

งานภูมิทัศน์และสิ่งแวดล้อม กองกายภาพและสิ่งแวดล้อม

ประจำเดือนเมษายน 2561

ดำเนินการโดย

งานภูมิทัศน์และสิ่งแวดล้อม กองกายภาพและสิ่งแวดล้อม มหาวิทยาลัยมหิดล

**รายงานผลการปฏิบัติงาน งานภูมิทัศน์และสิ่งแวดล้อม**  
**ณ สิ้นเดือนเมษายน 2561**

---

ด้วยงานภูมิทัศน์และสิ่งแวดล้อม กองกายภาพและสิ่งแวดล้อม มีภารกิจหลักในการดูแล บำรุงรักษา สภาพภูมิทัศน์ ต้นไม้ ไม้ดอก ไม้ประดับ ภายในมหาวิทยาลัยให้สวยงามอยู่เสมอ รวมทั้งดูแลรักษาความสะอาดพื้นที่ส่วนกลางของมหาวิทยาลัยให้เป็นไปด้วยความเรียบร้อย

ในการนี้ งานภูมิทัศน์และสิ่งแวดล้อมขอรายงานผลการปฏิบัติงานประจำเดือนเมษายน 2561 ดังนี้

**1. งานดูแลรักษาความสะอาดพื้นที่ส่วนกลาง เช่น**

- 1.1 การดูแลรักษาความสะอาดบนพื้นผิวถนนการจราจร
- 1.2 การดูแลรักษาความสะอาดบริเวณจุดพักขยะ
- 1.3 การดูแลรักษาความสะอาดตามพุ่มไม้ในมหาวิทยาลัย
- 1.4 การจัดทำความสะอาดถังขยะที่ตั้งบนพื้นที่ส่วนกลางในมหาวิทยาลัย
- 1.5 กำกับดูแล และประสานงานกับเทศบาลตำบลศาลายา เรื่องการจัดเก็บขยะในมหาวิทยาลัย

**2. งานให้บริการ**

2.1 บริการให้ยืมโต๊ะ เก้าอี้ कुลเลอร์น้ำ พัดลม และถังขยะ แก่นักศึกษา บุคลากร หรือหน่วยงานต่างๆ เพื่อใช้สำหรับการจัดกิจกรรมในมหาวิทยาลัย

2.2 บริการให้ใช้สถานที่ส่วนกลาง เช่น ลานมหิตล ลานเปิดขาว ศาลา 8 เหลี่ยม ถนนคนเดิน สนามฟุตบอลหลังหอพักนักศึกษาพยาบาลรามาริบัติ ฯลฯ

2.3 บริการรถยนต์ พร้อมพนักงานขับรถยนต์ ในการขนย้ายสิ่งของหรืออุปกรณ์ต่างๆ

2.4 บริการจัดสถานที่ เวทีโต๊ะ เก้าอี้ งานพิธีการต่างๆ

**ให้บริการอุปกรณ์ต่างๆ ในกิจกรรมต่อไปนี้**

- ❖ ชั้นโตกมหิตล ประจำปีการศึกษา 2560
- ❖ INCRISIS 2018
- ❖ กีฬาฟุตบอลประเพณี 4 เส้า ประจำปีการศึกษา 2560
- ❖ งานประชุมวิชาการประจำปี พ.ศ. 2561
- ❖ งานวันผู้สูงอายุและวันครอบครัว

สรุปงานบริการเดือนเมษายน รวมทั้งสิ้น 5 งาน

**รายงานการให้บริการ ประจำเดือนเมษายน**

1. โต๊ะ	จำนวน	12	ครั้ง
2. เก้าอี้	จำนวน	11	ครั้ง
3. พัดลม	จำนวน	4	ครั้ง
4. ถังขยะ	จำนวน	3	ครั้ง
5. कुลเลอร์น้ำ	จำนวน	3	ครั้ง

6. รอยนต์และพนักงานขับรถยนต์	จำนวน	18	ครั้ง
7. พนักงานขนย้าย	จำนวน	2	ครั้ง
8. ให้บริการต้นไม้	จำนวน	2	ครั้ง
9. ฝ้าคลุมระบายโต๊ะ	จำนวน	2	ครั้ง

### 3. งานดูแลภูมิทัศน์ในมหาวิทยาลัย เช่น

- 3.1 งานจัดจ้างผู้รับเหมาดูแลสวนหย่อมต้นไม้ สนามหญ้า และคูคลอง
- 3.2 งานประดับตกแต่งต้นไม้ ภายในอาคารสำนักงานอธิการบดี
- 3.3 งานปลูกซ่อมแซมต้นไม้ และพัฒนาพื้นที่สวนหย่อม
- 3.4 งานให้บริการ จัดประดับตกแต่งต้นไม้ ไม้ดอก ไม้ประดับ ในงานพิธีการต่างๆ ในมหาวิทยาลัย

### 4. โครงการกิจกรรมอนุรักษ์สิ่งแวดล้อม

ด้วยงานภูมิทัศน์และสิ่งแวดล้อม ได้ให้ความสำคัญกับปัญหาที่เกิดขึ้นจากขยะประเภทต่างๆ ไม่ว่าจะเป็นขยะจากเศษพืช หรือขยะจากการอุปโภคบริโภคของประชากรในพื้นที่ จึงได้เริ่มดำเนินกิจกรรมเพื่อเป็นการอนุรักษ์สิ่งแวดล้อมและบรรเทาปัญหาต่างๆ ตามโครงการดังนี้

- 4.1 โครงการธนาคารขยะรีไซเคิล
- 4.2 โครงการปุ๋ยหมัก ระบบกองเติมอากาศ
- 4.3 โครงการน้ำหมักชีวภาพ
- 4.4 โครงการ MU GARDEN

#### 4.1 โครงการธนาคารขยะรีไซเคิล

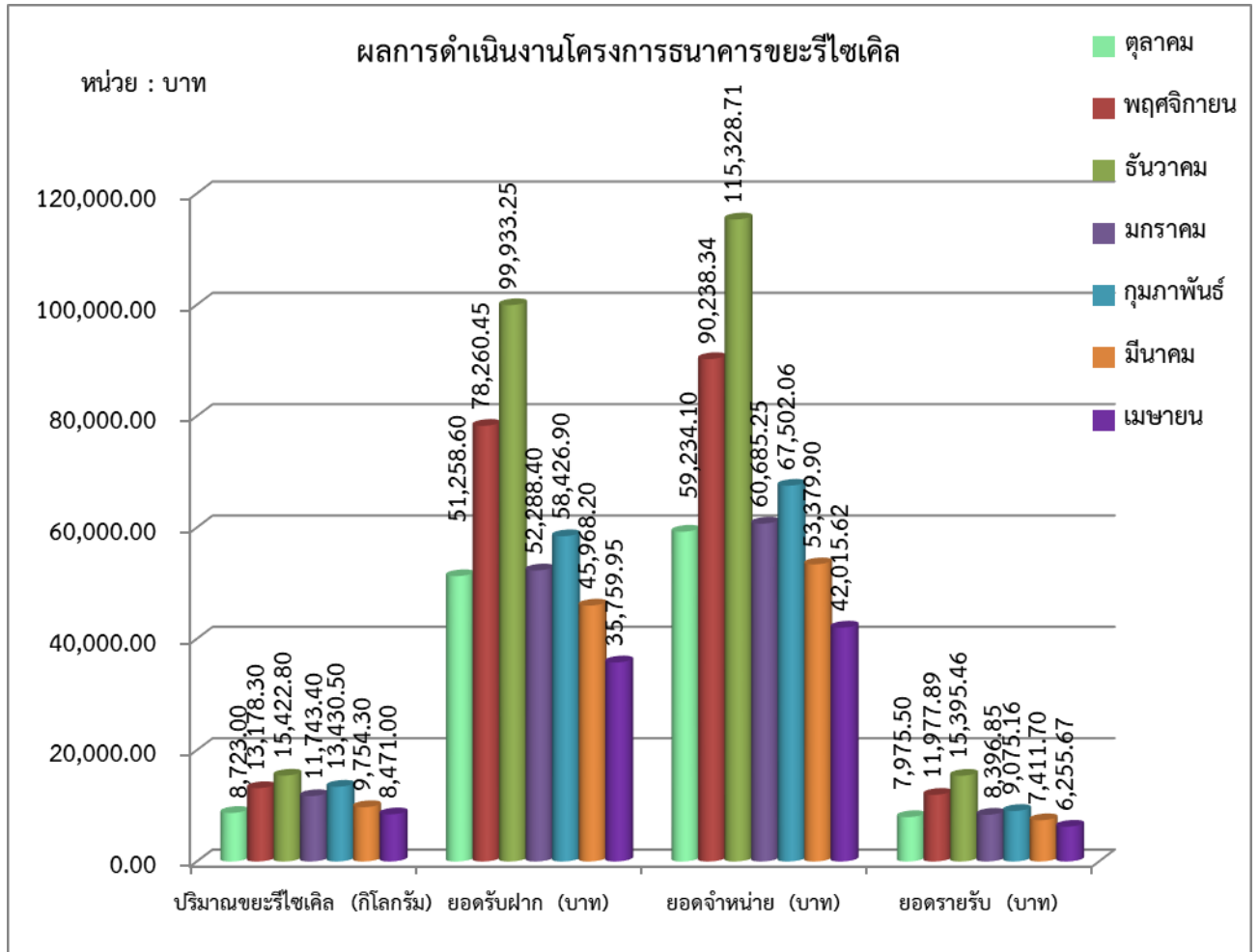
งานภูมิทัศน์และสิ่งแวดล้อม เริ่มดำเนินโครงการตั้งแต่เดือนตุลาคม 2552 จนถึงปัจจุบัน ภายใต้การกำกับดูแลของคณะกรรมการจัดการขยะ ภูมิทัศน์ และการอนุรักษ์พลังงาน โดยมีวัตถุประสงค์เพื่อ

1. รณรงค์สร้างจิตสำนึกในความรับผิดชอบต่อสังคมและสิ่งแวดล้อม ตลอดจนสร้างวินัยในการแยกและทิ้งขยะให้กับนักศึกษาและบุคลากร
2. สร้างการมีส่วนร่วมของนักศึกษาและบุคลากรในการดูแลรักษาสภาพแวดล้อมของมหาวิทยาลัย โดยการลดภาระการจัดการขยะมูลฝอยและปัญหามลพิษจากขยะมูลฝอย
3. พัฒนาระบบบริหารจัดการขยะของมหาวิทยาลัยมหิดล ศาลายาให้มีประสิทธิภาพ ลดปริมาณขยะ และสามารถเปลี่ยนขยะให้เกิดมูลค่าทางเศรษฐกิจ
4. สร้างภาพลักษณ์ที่ดีของมหาวิทยาลัยในด้านที่เป็นสถาบันการศึกษาที่ตระหนักถึงปัญหาสิ่งแวดล้อมและรับผิดชอบต่อสังคม

ธนาคารขยะรีไซเคิล เปิดทำการทุกวันที่อาคารอนุรักษ์สิ่งแวดล้อม เวลา 08.00 – 16.00 น. และทุกวันพฤหัสบดี ตั้งแต่เวลา 08.00-12.00 น. ได้จัดเจ้าหน้าที่มาให้บริการ ณ บริเวณอาคารสิ่งแวดล้อมพัฒนา คณะสิ่งแวดล้อมและทรัพยากรศาสตร์ มหาวิทยาลัยมหิดล

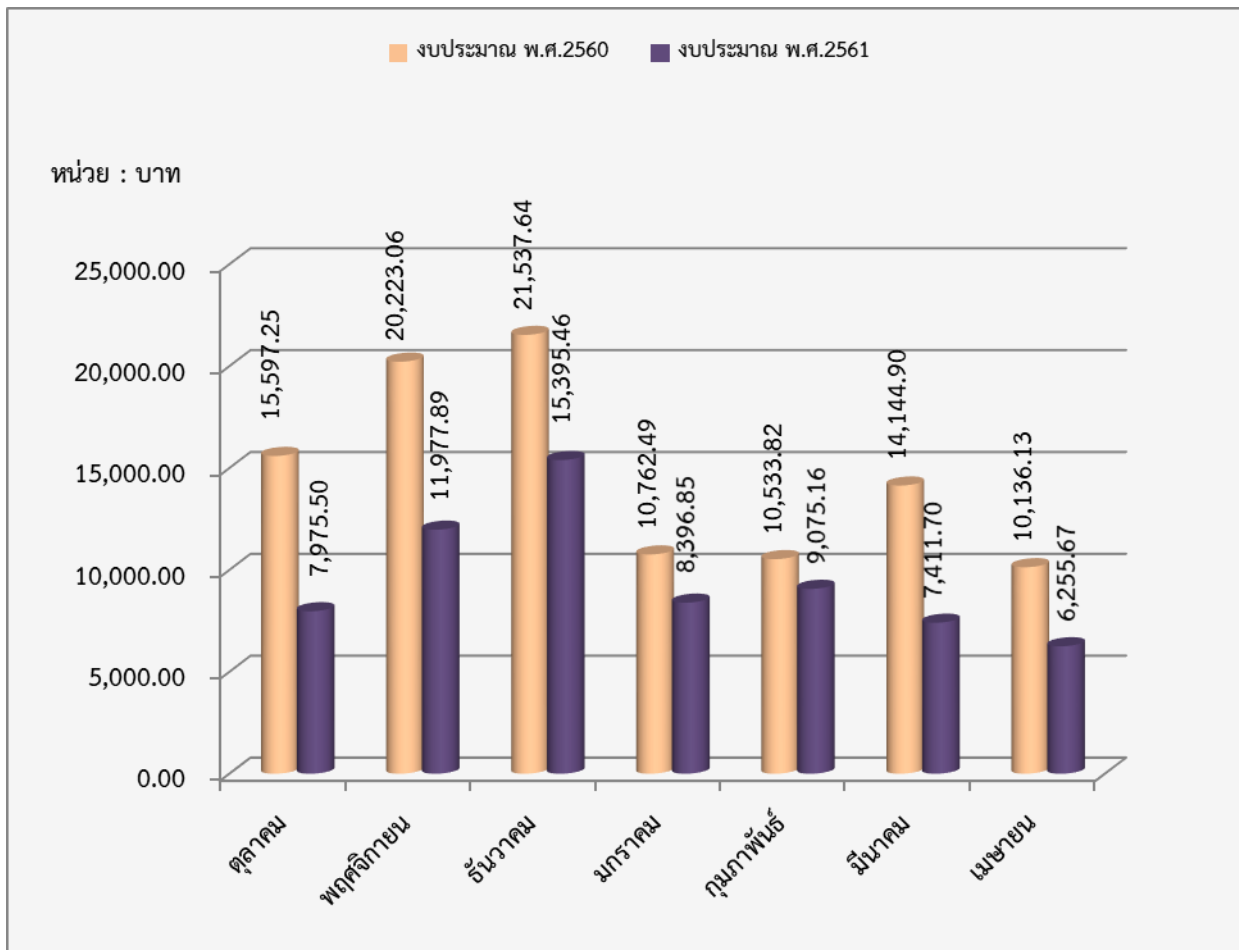
ปัจจุบันมีสมาชิกเข้าร่วมโครงการธนาคารขยะรีไซเคิลทั้งสิ้น 2,353 ราย  
สรุปการดำเนินงาน โครงการธนาคารขยะรีไซเคิล ประจำเดือน เมษายน 2561

สมาชิกเพิ่มขึ้น	=	1	สมาชิก
ปริมาณขยะรีไซเคิลรับฝาก	=	8,471	กิโลกรัม
ยอดรับฝาก (รวมเป็นเงิน)	=	35,759.95	บาท
ยอดจำหน่ายให้ร้านรับซื้อ	=	42,015.62	บาท
กำไรจากการจำหน่าย	=	6,255.67	บาท



แผนภูมิแสดงผลการดำเนินงานโครงการธนาคารขยะรีไซเคิล

เดือนตุลาคม - เดือนเมษายน ปีงบประมาณ 2561



แผนภูมิเปรียบเทียบยอดรายได้โครงการธนาคารขยะรีไซเคิล

เดือนตุลาคม -เดือนเมษายน ปีงบประมาณ 2560-2561

#### 4.2 โครงการผลิตปุ๋ยหมักจากเศษพืช (ระบบกองเติมอากาศ)

งานภูมิทัศน์และสิ่งแวดล้อม เริ่มดำเนินโครงการผลิตปุ๋ยหมักจากเศษพืช (ระบบกองเติมอากาศ) ตั้งแต่เดือนกันยายน 2552 โดยทำการศึกษาวิธีการทำปุ๋ยจากเศษพืชและพบว่าการผลิตปุ๋ยหมักแบบไม่พลิกกลับกองมีความเหมาะสมที่จะนำมาใช้เพื่อการแก้ปัญหาขยะจากเศษพืชได้ดีที่สุด และสามารถผลิตได้ในระยะเวลาเพียง 30 วัน กระบวนการทำงานง่าย ไม่ต้องมีโรงเรือน การหมักปุ๋ยด้วยระบบกองเติมอากาศเป็นกระบวนการย่อยสลายอินทรีย์สารทางชีวภาพด้วยจุลินทรีย์ชนิดที่ใช้ออกซิเจน ทำให้ได้ปุ๋ยหมักที่ไม่มีกลิ่น มีลักษณะนุ่มมือ ร่วนซุย มีประโยชน์ในการปรับดินที่เสื่อมสภาพให้สมบูรณ์

วัตถุประสงค์ของการดำเนินโครงการ เพื่อ

1. สร้างระบบการผลิตปุ๋ยหมักจากเศษพืชด้วยระบบกองเติมอากาศ
2. นำขยะจากเศษกิ่งไม้ ใบไม้ กลับมาใช้ให้เกิดประโยชน์ และเป็นการอนุรักษ์ทรัพยากรธรรมชาติ
3. เป็นต้นแบบในการแก้ไขปัญหาสภาพแวดล้อมภายในมหาวิทยาลัยมหิดล ศาลายา

## รูปแบบการจำหน่าย

**แบบผง** : แบบผง จำหน่ายกิโลกรัมละ 5 บาท

: บรรจุถุงเล็ก ถุงละ 4 กิโลกรัม จำหน่ายราคา 20 บาท/ถุง

: บรรจุถุงใหญ่ ถุงละ 10 กิโลกรัม จำหน่ายราคา 50 บาท/ถุง

**แบบอัดเม็ด** : บรรจุแบบเม็ด ถุงละ 2 กิโลกรัม จำหน่ายราคา 30 บาท/ถุง

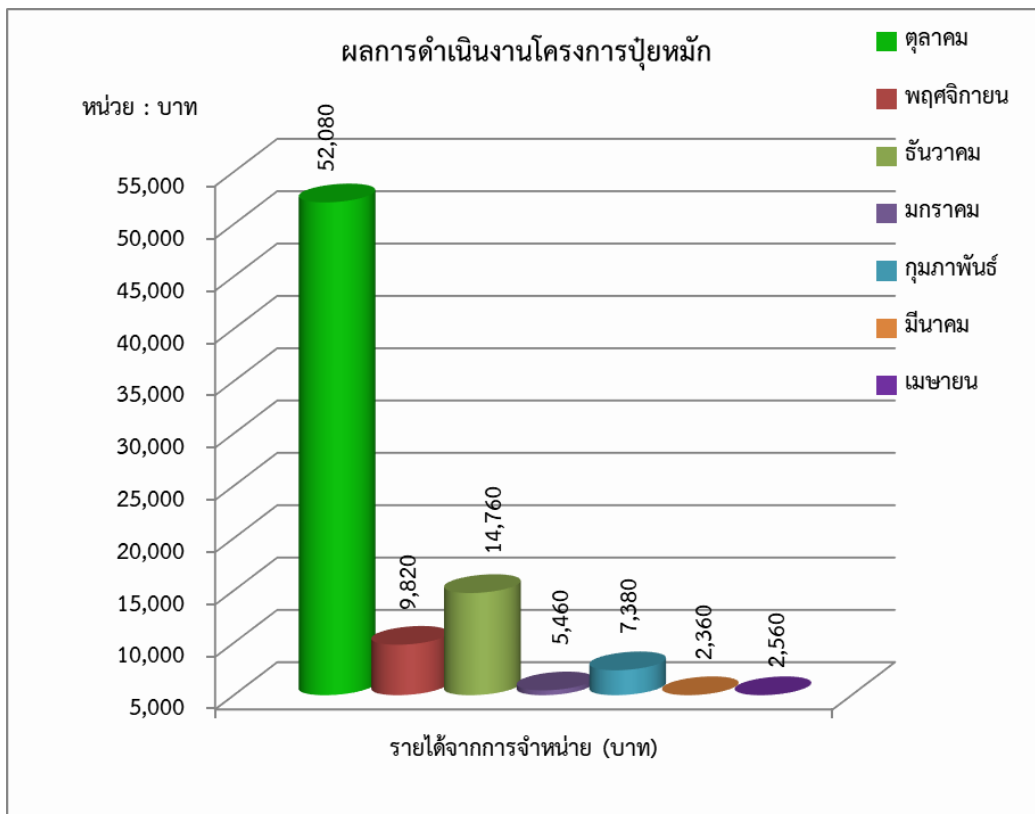
### สถานที่จำหน่าย

1. อาคารอนุรักษ์สิ่งแวดล้อม
2. อาคารเพาะชำ
3. ร้าน The Harmony by MU อาคารสำนักงานอธิการบดี มหาวิทยาลัยมหิดล

## ผลการดำเนินงานประจำเดือน เม.ย. 61

### ปุ๋ยหมักในโรงปุ๋ย

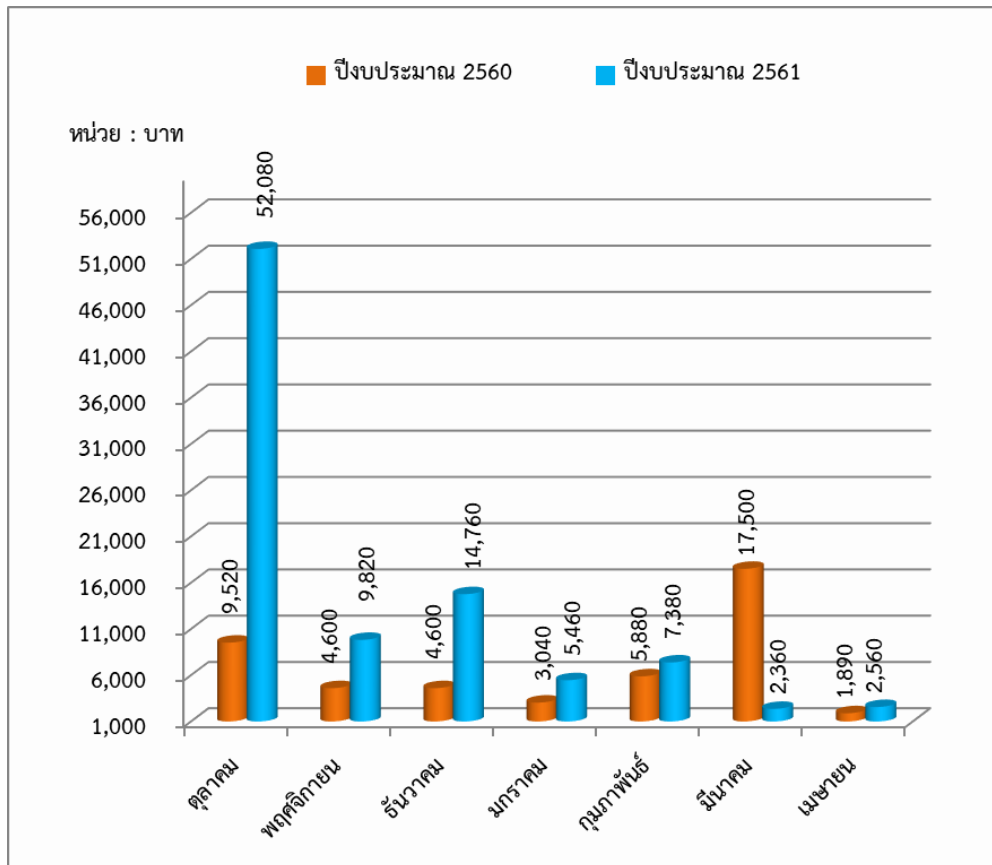
ยอดยกมา ณ 31 มี.ค. 2561	จำนวน	472 กิโลกรัม
ยอดผลิตเดือน 30 เม.ย. 2561	จำนวน	614 กิโลกรัม
รวม	จำนวน	1,086 กิโลกรัม
หัก ยอดเบิกปุ๋ยหมักเพื่อบรรจุถุง	จำนวน	512 กิโลกรัม
หัก ยอดจำหน่ายแบบผง	จำนวน	- กิโลกรัม
ยอดคงเหลือ	จำนวน	574 กิโลกรัม



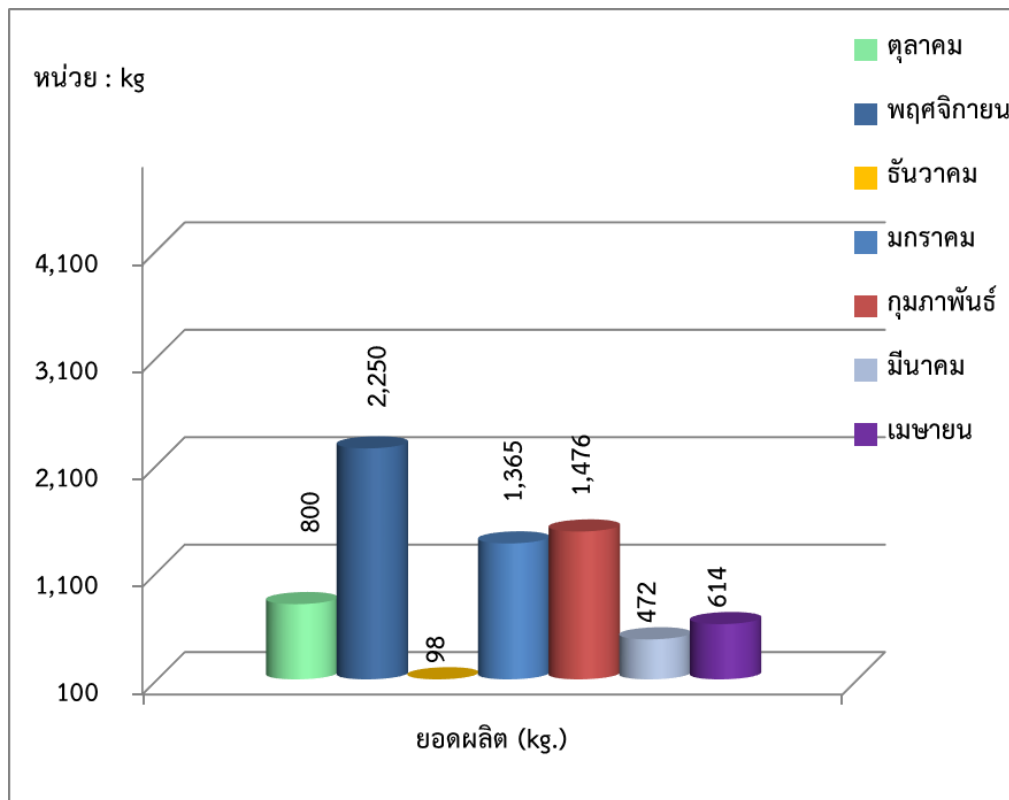
แผนภูมิแสดงรายได้โครงการปุ๋ยหมักจากเศษพืช(ระบบกองเติมอากาศ)

เดือนตุลาคม - เดือนเมษายน ปีงบประมาณ 2561

รายได้จากการจำหน่าย ตุลาคม 2560	จำนวน <u>52,080</u> บาท
รายได้จากการจำหน่าย พฤศจิกายน 2560	จำนวน <u>9,800</u> บาท
รายได้จากการจำหน่าย ธันวาคม 2560	จำนวน <u>14,760</u> บาท
รายได้จากการจำหน่าย มกราคม 2561	จำนวน <u>5,460</u> บาท
รายได้จากการจำหน่าย กุมภาพันธ์ 2561	จำนวน <u>7,380</u> บาท
รายได้จากการจำหน่าย มีนาคม 2561	จำนวน <u>2,360</u> บาท
รายได้จากการจำหน่าย เมษายน 2561	จำนวน <u>2,560</u> บาท



แผนภูมิเปรียบเทียบรายได้โครงการปุ๋ยหมักจากเศษพืช(ระบบกองเติมอากาศ)  
เดือนตุลาคม – เดือนเมษายน ปีงบประมาณ 2560-2561



แผนภูมิแสดงผลการผลิตโครงการปุ๋ยหมักจากเศษพืช(ระบบกองเติมอากาศ)  
เดือนตุลาคม –เดือนเมษายน ปีงบประมาณ 2561

- เดือนตุลาคม 2560 : ยอดผลิต 800 กิโลกรัม
- เดือนพฤศจิกายน 2560 : ยอดผลิต 2,250 กิโลกรัม
- เดือนธันวาคม 2560 : ยอดผลิต 98 กิโลกรัม
- เดือนมกราคม 2561 : ยอดผลิต 1,365 กิโลกรัม
- เดือนกุมภาพันธ์ 2561 : ยอดผลิต 1,476 กิโลกรัม
- เดือนมีนาคม 2561 : ยอดผลิต 472 กิโลกรัม
- เดือนเมษายน 2561 : ยอดผลิต 614 กิโลกรัม

#### 4.3 โครงการน้ำหมักชีวภาพ

งานภูมิทัศน์และสิ่งแวดล้อม ได้ร่วมมือกับการไฟฟ้าฝ่ายผลิตแห่งประเทศไทย เริ่มดำเนินโครงการน้ำหมักชีวภาพตั้งแต่ประมาณเดือนพฤษภาคม 2552 โดยในเบื้องต้นการไฟฟ้าฯ ได้มาให้ความรู้เกี่ยวกับประโยชน์ของน้ำหมัก วิธีดำเนินการ ตลอดจนสนับสนุนถังไฟเบอร์บรรจุน้ำชีวภาพ ขนาด 1,000 ลิตร 2 ถัง และถังไฟเบอร์บรรจุหัวเชื้อน้ำชีวภาพ ขนาด 300 ลิตร จำนวน 1 ถัง

#### วัตถุประสงค์ของการดำเนินโครงการ เพื่อ

1. กระตุ้นให้เจ้าหน้าที่ บุคลากร และนักศึกษา มีความเข้าใจถึงผลกระทบต่อสิ่งแวดล้อม
2. ลดปัญหาการใช้สารเคมี
3. ขจัดกลิ่นเหม็นจากขยะมูลฝอยและสิ่งปฏิกูลบริเวณที่พักขยะ



4. ลดแหล่งเพาะพันธุ์ยุงและแมลง
5. พัฒนาสภาพแวดล้อมให้ดีขึ้น

ปัจจุบัน นอกจากการผลิตเพื่อใช้ในพื้นที่ตามวัตถุประสงค์ดังกล่าวข้างต้นแล้ว ยังสามารถผลิตเพื่อแจกจ่ายให้แก่ เจ้าหน้าที่และบุคคลทั่วไป โดยนำภาชนะมาขอรับน้ำหมักชีวภาพได้ที่อาคารอนุรักษ์สิ่งแวดล้อมในวัน และเวลาราชการ

#### ต้นทุนการผลิตน้ำหมักชีวภาพ

ค่าหัวเชื้อ E.M. จำนวน 20 ลิตรๆ ละ 85 บาท รวม 1,700 บาท (ต่อเชื้อใช้ผลิตได้อีก 7 ครั้ง)  
 ค่ากากน้ำตาล จำนวน 30 ลิตรๆ ละ 12 บาท รวม 360 บาท

#### ต้นทุนการผลิตน้ำหมักชีวภาพ ปริมาณ 1,000 ลิตร

ค่าหัวเชื้อ E.M. โดยเฉลี่ย (1,700 บาท/8 ครั้ง) จำนวนเงิน 212.50 บาท  
 ค่ากากน้ำตาล 30 ลิตรๆ ละ 12 บาท จำนวนเงิน 360.00 บาท

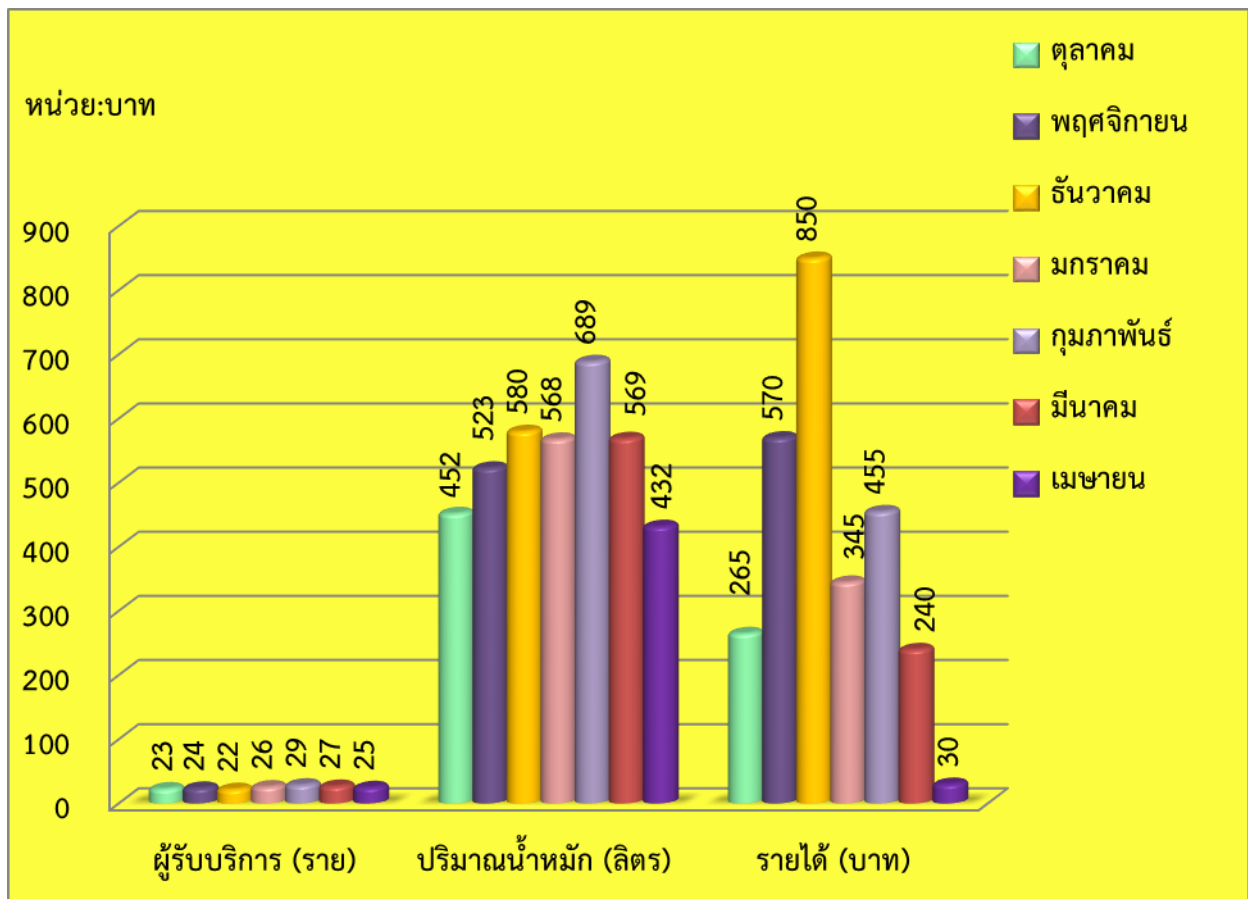
**รวมต้นทุนในการผลิต จำนวนเงิน 572.50 บาท**

**รวมต้นทุนในการผลิต / ปริมาณผลผลิตที่ได้รับ = (572.50 / 1,000 = 0.5725)**

**ต้นทุนการผลิตน้ำหมักชีวภาพ = 0.5725 บาท/ลิตร**

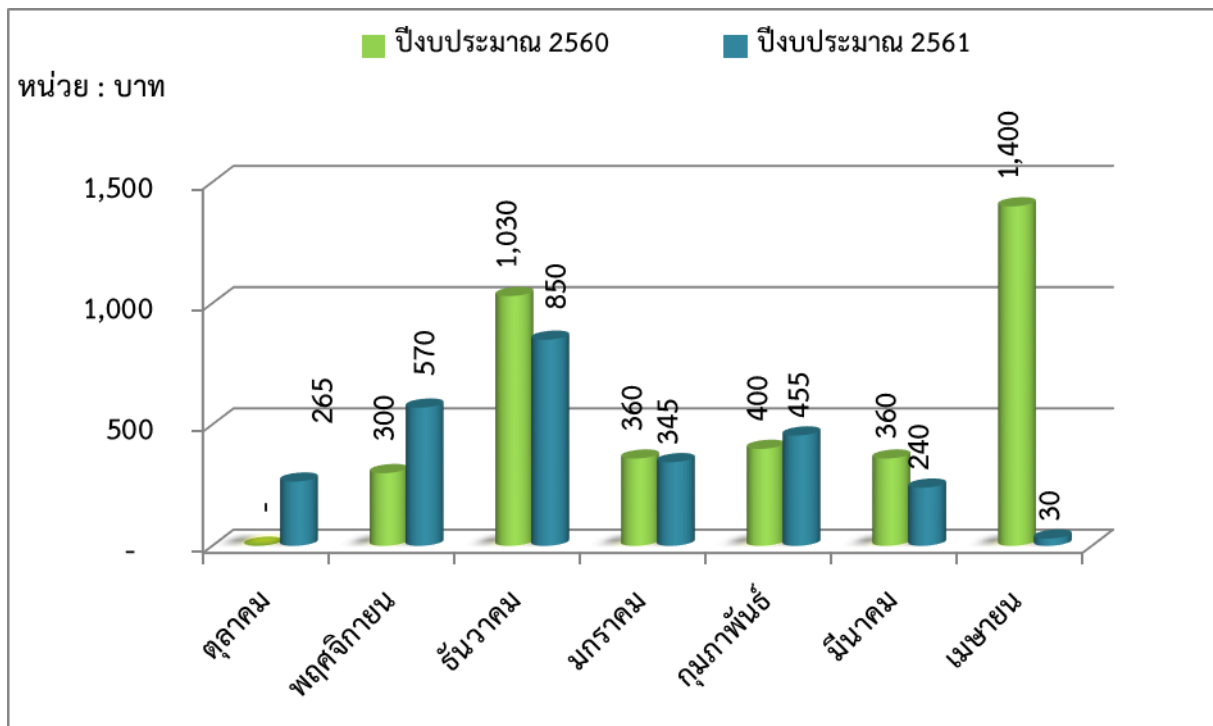
#### สรุปการให้บริการน้ำหมักชีวภาพ ประจำเดือน เมษายน 2561

จำนวนผู้มาขอรับบริการ	25 ครั้ง
ปริมาณน้ำหมักชีวภาพที่ให้บริการ	426 ลิตร (ไม่เสียค่าใช้จ่าย)
<u>บวก</u> น้ำหมักชีวภาพที่จำหน่าย	6 ลิตร
<u>รวม</u> ปริมาณน้ำหมักชีวภาพทั้งสิ้น	432 ลิตร
รายได้จากการจำหน่าย	30 บาท



แผนภูมิแสดงผลการดำเนินโครงการน้ำหมักชีวภาพ เดือนตุลาคม - เดือนเมษายน ปีงบประมาณ 2561

เดือนตุลาคม 2560	: ผู้รับบริการทั้งสิ้น 23 ราย	ปริมาณ 452 ลิตร	รายได้ 265 บาท
เดือนพฤศจิกายน 2560	: ผู้รับบริการทั้งสิ้น 24 ราย	ปริมาณ 523 ลิตร	รายได้ 570 บาท
เดือนธันวาคม 2560	: ผู้รับบริการทั้งสิ้น 22 ราย	ปริมาณ 580 ลิตร	รายได้ 850 บาท
เดือนมกราคม 2561	: ผู้รับบริการทั้งสิ้น 26 ราย	ปริมาณ 568 ลิตร	รายได้ 345 บาท
เดือนกุมภาพันธ์ 2561	: ผู้รับบริการทั้งสิ้น 29 ราย	ปริมาณ 689 ลิตร	รายได้ 455 บาท
เดือนมีนาคม 2561	: ผู้รับบริการทั้งสิ้น 27 ราย	ปริมาณ 569 ลิตร	รายได้ 240 บาท
เดือนเมษายน 2561	: ผู้รับบริการทั้งสิ้น 25 ราย	ปริมาณ 432 ลิตร	รายได้ 30 บาท



แผนภูมิเปรียบเทียบรายได้โครงการน้ำหมักชีวภาพ เดือนตุลาคม – เดือนเมษายน บึงบประมาณ 2560-2561

#### 4.4 โครงการ MU GARDEN

งานภูมิทัศน์และสิ่งแวดล้อม ได้ดำเนินโครงการ MU GARDEN ขึ้นตั้งแต่เดือน มิถุนายน 2553 และได้เปิดโครงการอย่างเป็นทางการในงาน Salaya Green Fest. สัปดาห์ไม้ดอกไม้ประดับและตลาดนัดเพื่อสุขภาพ เมื่อวันที่ 23 พฤศจิกายน 2553 เพื่อเป็นการสร้างระบบการดูแลรักษา โดยการผลิตพันธุ์ไม้ดอกไม้ประดับเพื่อใช้ในการปรับเปลี่ยนหมุนเวียนให้สภาพภูมิทัศน์ภายในมหาวิทยาลัยมีความสวยงาม และเกิดความคงทนถาวรตลอดไป ซึ่งสามารถนำไปประดับตกแต่งในสถานที่ หรืองานเทศกาลต่างๆ เพื่อความสวยงาม และเพื่อจำหน่ายให้กับผู้ที่มีความสนใจ โดยนำรายได้เข้ากองทุนกิจกรรมอนุรักษ์สิ่งแวดล้อมต่อไป

#### วัตถุประสงค์ของการดำเนินโครงการ

1. เพื่อผลิตไม้ดอกไม้ประดับ ใช้ประดับตกแต่งพื้นที่ภายในมหาวิทยาลัยให้เกิดความสวยงาม
2. เพื่อการจัดสร้างโรงเรือน ที่เหมาะสมต่อการผลิตไม้ดอกไม้ประดับ
3. เพื่อสร้างบุคลากรที่มีความรู้ความเข้าใจในการผลิตไม้ดอกไม้ประดับ
4. เพื่อจำหน่ายให้กับผู้ที่สนใจ โดยนำรายได้เข้ากองทุนกิจกรรมอนุรักษ์สิ่งแวดล้อม

#### สถานที่จำหน่าย

อาคารเพาะชำ งานภูมิทัศน์และสิ่งแวดล้อม กองกายภาพและสิ่งแวดล้อม

#### ผลการดำเนินโครงการ MU GARDEN

##### งานเพาะไม้กระถางประจำเดือน

1. ต้นกระดุมทองขนาด 6” จำนวน 1,000 กระถาง

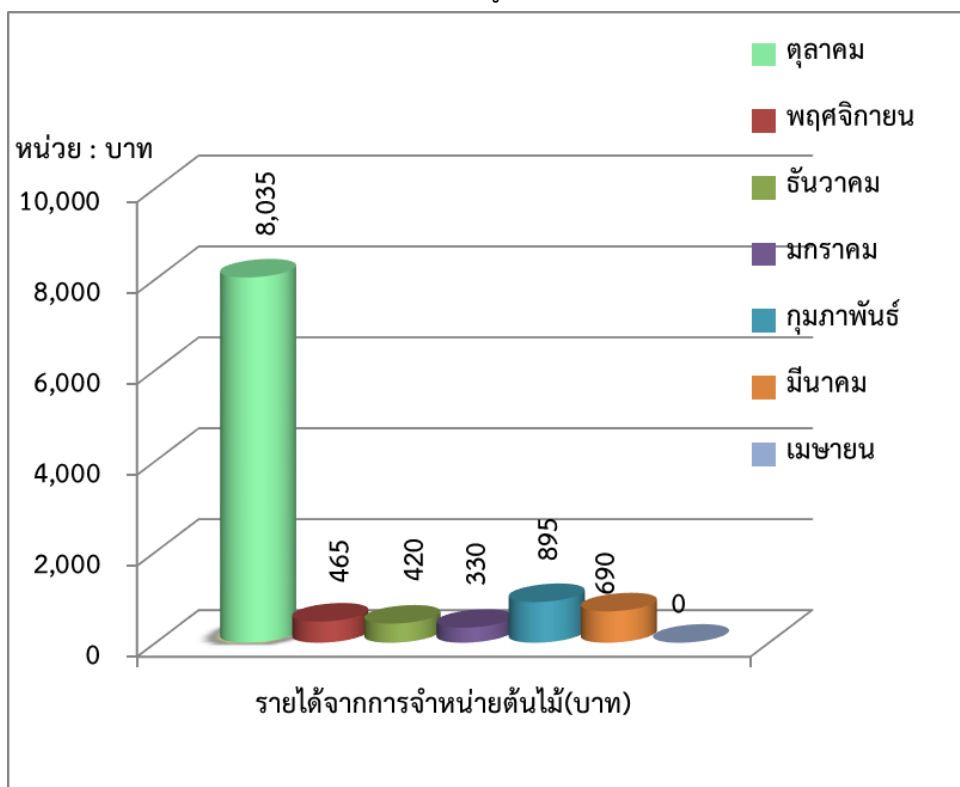
## งานให้เข้ายืมต้นไม้แก่บุคลากรและนักศึกษาภายในมหาวิทยาลัยมหิดล

1. 3 เม.ย. 61 สถาบันแห่งชาติเพื่อการพัฒนาเด็กและครอบครัว งานบริหารทั่วไป มหาวิทยาลัยมหิดล ขอความอนุเคราะห์ตกแต่งสถานที่งานวันผู้สูงอายุและวันครอบครัว ในวันอังคาร ที่ 3 เมษายน 2561 ณ ห้องประชุมนิตยา คชภักดี อาคารปัญญาวัฒนา มหาวิทยาลัยมหิดลคิดเป็นมูลค่า 3,340 บาท

2. 30 เม.ย. 61 งานพันธกิจสัมพันธ์มหาวิทยาลัยมหิดลกับสังคม ขอความอนุเคราะห์ตกแต่งสถานที่สำหรับการจัดประชุมเชิงปฏิบัติการสร้างความรู้ความเข้าใจเรื่องพันธกิจสัมพันธ์มหาวิทยาลัยมหิดลกับสังคม (Social Engagement) ณ อาคารใบไม้สามใบ อุทยานธรรมชาติวิทยาสิริรุกชาติ มหาวิทยาลัยมหิดล คิดเป็นมูลค่า 2,670 บาท

**รายได้** ประจำเดือน เมษายน 2561

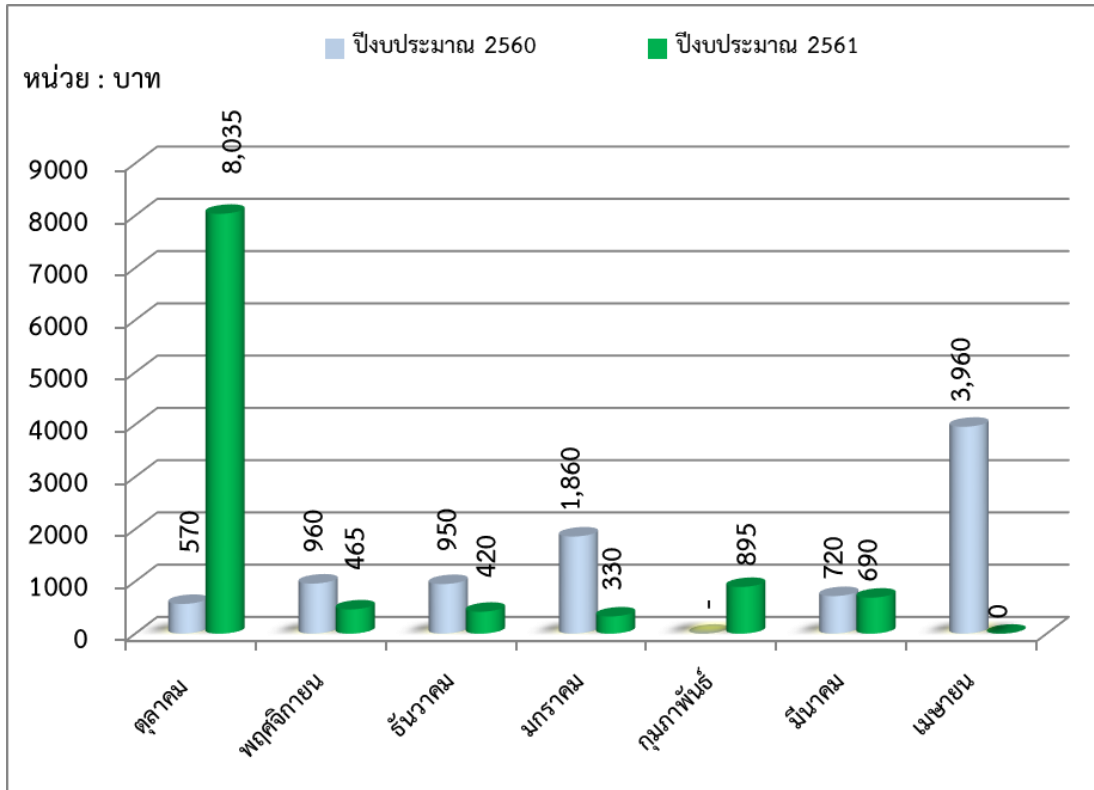
รายได้จากการจำหน่ายต้นไม้ - บาท  
(การให้บริการจัดตกแต่งสถานที่คิดเป็นมูลค่า) (6,010) บาท



แผนภูมิแสดงรายได้โครงการ MU GARDEN เดือนตุลาคม - เดือนเมษายน ปีงบประมาณ 2561

เดือนตุลาคม 2560	: จำหน่ายสินค้าทางเกษตร จำนวน 8,035 บาท
เดือนพฤศจิกายน 2560	: จำหน่ายสินค้าทางเกษตร จำนวน 465 บาท
เดือนธันวาคม 2560	: จำหน่ายสินค้าทางเกษตร จำนวน 420 บาท
เดือนมกราคม 2561	: จำหน่ายสินค้าทางเกษตร จำนวน 330 บาท
เดือนกุมภาพันธ์ 2561	: จำหน่ายสินค้าทางเกษตร จำนวน 895 บาท

เดือนมีนาคม 2561 : จำหน่ายสินค้าทางเกษตร จำนวน 690 บาท  
 เดือนเมษายน 2561 : จำหน่ายสินค้าทางเกษตร จำนวน - บาท



แผนภูมิเปรียบเทียบรายได้โครงการ MU GARDEN เดือนตุลาคม – เดือนเมษายน ปีงบประมาณ 2560-2561

สรุปรายได้จากกิจกรรมอนุรักษ์สิ่งแวดล้อม ประจำเดือนเมษายน 2561

- โครงการธนาคารขยะรีไซเคิล จำนวนเงิน 6,255.67 บาท
  - โครงการปุ๋ยหมัก จำนวนเงิน 2,560.00 บาท
  - โครงการน้ำหมักชีวภาพ(E.M) จำนวนเงิน 30.00 บาท
  - โครงการ MU GARDEN จำนวนเงิน - บาท
- รวมทั้งสิ้น 8,845.67 บาท

รหัส	รายการ	ปริมาณขยะที่ธนาคารรับฝาก (กิโลกรัม)								สรุปรวม (กิโลกรัม)
		ยอดรวม ปี 2552- ก.ย. 2560	ปี 2560			ปี 2561				
			ตุลาคม	พฤศจิกายน	ธันวาคม	มกราคม	กุมภาพันธ์	มีนาคม	เมษายน	
1	กระดาษขาวดำ A4	484,036.72	1,891.20	3,554.60	2,242.00	3,293.90	1,800.80	2,356.50	1,703.70	500,879.42
2	กระดาษกล่องสีน้ำตาล	295,648.10	1,867.10	2,439.50	3,301.80	2,384.00	4,289.70	1,797.00	1,906.00	313,633.20
3	กระดาษหนังสือพิมพ์	37,883.09	203	30.8	53	112.2	189	134	33.5	38,638.59
4	กระดาษ สมุด หนังสือ กระดาษรวม กระดาษเล่ม	358,412.05	1,633.10	2,984.80	3,075.00	2,409.60	2,647.30	1,843.10	1,700.50	374,705.45
5	กระป๋องเครื่องดื่มอลูมิเนียม	14,669.22	56	75.7	211.9	60.4	94.9	65.3	37.9	15,271.32
6	ขวดเหล้า เบียร์ น้ำหวาน รวมมาเป็นลัง	177,043.26	73.6	7	1,132.00	21	177.5	173	75.5	178,702.86
7	ขวดน้ำพลาสติกใส	191,615.66	1,025.60	1,836.00	1,003.70	992.7	1,487.50	1,383.70	1,270.80	200,615.66
8	ขวดน้ำพลาสติกขุ่น	2,098.90	3.5	9	0	0	25	35	1	2,172.40
9	ขวดน้ำพลาสติกกรวม	80,789.10	414.7	508.5	437.6	474.9	647.4	431	330	84,033.20
10	ท่อ PVC สายยางท่อน้ำ	8,351.70	73	20	72	48	10	22	5	8,601.70
11	ขวดแก้วรวม	167,513.90	959	1,047.30	897.8	1,277.00	1,393.80	929	959.1	174,976.90
12	กระป๋อง สปอนเซอร์ เบอร์ดี กระป๋องรวม	18,111.30	106.1	197	96.3	94.2	201.7	132	130.5	19,069.10
13	เหล็กหนา	22,772.60	90.5	96	2,071.00	204	119	218	16	25,587.10
14	เหล็กบาง	34,622.30	208.5	170	649	200	138.1	97.2	84.5	36,169.60
15	ถุงพลาสติกสะอาด	29,608.04	91.2	166.1	92.2	134.5	168.8	88.5	119	30,468.34
16	น้ำมันพืชใช้แล้ว	1,502.50	27	36	87.5	37	40	49	98	1,877.00
สรุปรวมทั้งหมด (กิโลกรัม)		1,783,680.28	8,723.10	13,178.30	15,422.80	11,743.40	13,430.50	9,754.30	8,471.00	1,864,403.68
ยอดรับฝาก (บาท)		9,488,506.93	51,258.60	78,260.45	99,933.25	52,288.40	58,426.90	45,968.20	35,759.95	9,910,402.68
ยอดจำหน่าย (บาท)		11,016,051.15	59,234.10	90,238.34	115,328.71	60,685.25	67,502.06	53,379.90	42,015.62	11,504,435.13
ยอดรายรับ (บาท)		1,527,244.27	7,975.50	11,977.89	15,395.46	8,396.85	9,075.16	7,411.70	6,255.67	1,593,732.50

