



## การพัฒนาและส่งเสริมธรรมาภิบาล มหาวิทยาลัยมหิดล

- คุณธรรม จริยธรรม
- หลักธรรมาภิบาล
- แนวทางการพัฒนาและส่งเสริมธรรมาภิบาล

จักรกฤษณ์ พางาม

เจ้าหน้าที่บริหารงานทั่วไป (ผู้ชำนาญการพิเศษ)

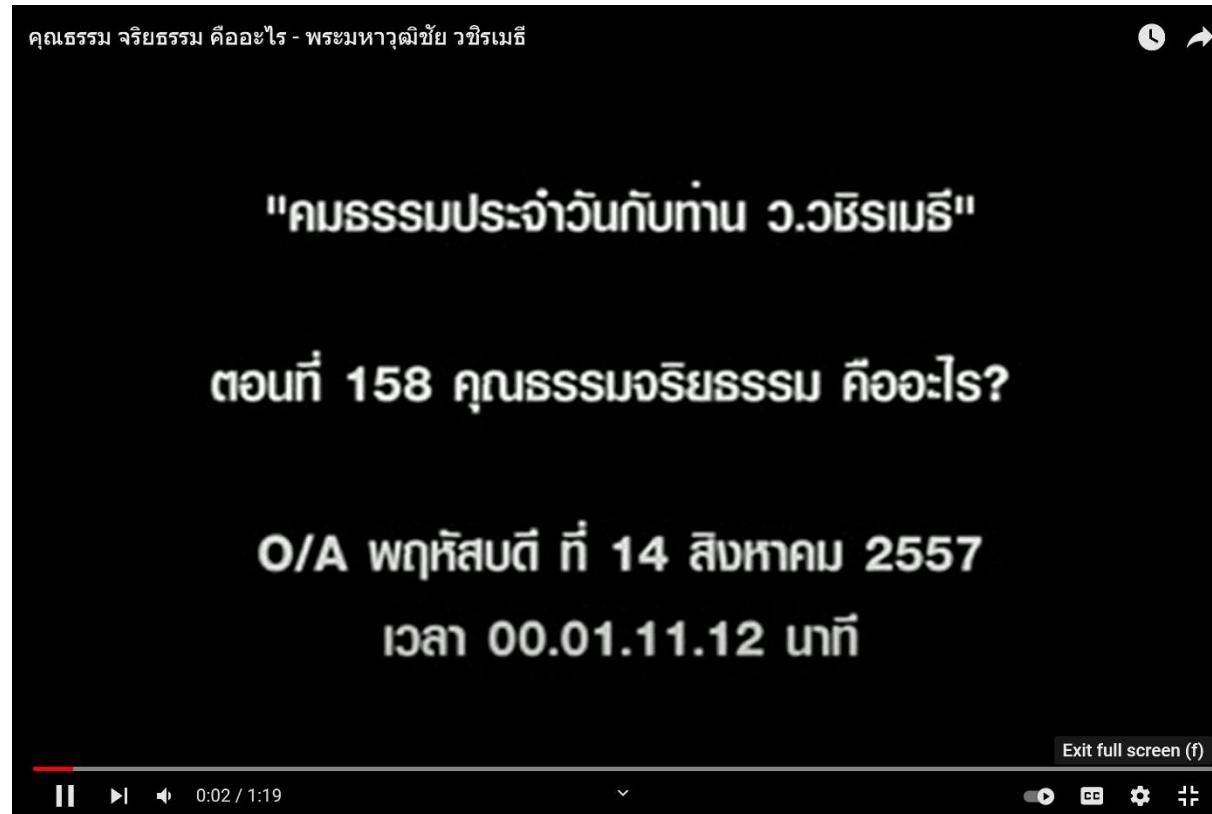
กองกฎหมาย สำนักงานอธิการบดี มหาวิทยาลัยมหิดล



shutterstock.com • 1346041664

# คุณธรรม จริยธรรม

# คุณธรรม จริยธรรม คืออะไร ?



คลิปวิดีโอ คุณธรรม จริยธรรม คืออะไร - พระมหาวุฒิชัย วชิรเมธี

<https://www.youtube.com/watch?v=VzTiQvNid2k>



คุณธรรมในแบบ

“มหิดล”

# ค่านิยมองค์กร มหาวิทยาลัยมหิดล



มหาวิทยาลัยมหิดล  
Mahidol University  
*Wisdom of the Land*





# I Integrity มั่นคงยิ่งในคุณธรรม

## I Integrity มั่นคงยิ่งในคุณธรรม ประกอบด้วย

- **Truthfulness** ซื่อตรง ตรงไปตรงมา ไม่หลอกลวงทั้งต่อตนเองและผู้อื่น คิด ไตร่ตรอง ก่อนพูดยึดมั่นรักษาคำพูดอย่างมั่นคงเสมอต้นเสมอปลาย
- **Moral & Ethic** ตั้งมั่นในความถูกต้อง โปร่งใส ไม่มีอคติ วาระซ่อนเร้น ถือมั่นในกรอบของจรรยาบรรณแห่งวิชาชีพ ไม่บิดเบือนเพื่อประโยชน์ผู้ใด
- **Management by Fact** รวบรวม วิเคราะห์ ตรวจสอบข้อเท็จจริง ประกอบการคิดพิจารณา และลงมือดำเนินการตามข้อเท็จจริง โดยหลีกเลี่ยงการอนุমান

# จริยธรรม คืออะไร ?

พจนานุกรมฉบับราชบัณฑิตยสถาน นิยามไว้ว่า

“ ธรรมที่เป็นข้อประพฤติปฏิบัติ ศีลธรรม กฎศีลธรรม ”

พระราชบัญญัติมาตรฐานทางจริยธรรม พ.ศ. 2562 นิยามไว้ว่า

“ การประพฤติปฏิบัติอย่างมีคุณธรรมของเจ้าหน้าที่ของรัฐ ”

# จริยธรรมของมหาวิทยาลัยมหิดล



ข้อบังคับมหาวิทยาลัยมหิดล  
ว่าด้วยประมวลจริยธรรมของมหาวิทยาลัย

พ.ศ. ๒๕๖๔

.....

โดยที่เป็นการสมควรให้มีประมวลจริยธรรมขึ้นในมหาวิทยาลัยมหิดลเพื่อให้สอดคล้องกับ  
มาตรา ๒๐ และมาตรา ๒๑ แห่งพระราชบัญญัติการอุดมศึกษา พ.ศ. ๒๕๖๒ และเพื่อให้นายกสภามหาวิทยาลัย  
กรรมการสภามหาวิทยาลัย ผู้บริหารมหาวิทยาลัย ผู้ปฏิบัติงานในมหาวิทยาลัยและนักศึกษา ตลอดจนบุคคลที่ทำ  
หน้าที่เกี่ยวกับพันธกิจของมหาวิทยาลัยมหิดล ประพฤติตนเป็นแบบอย่างที่ดี สำนักในหน้าที่ ดำรงไว้ซึ่งศักดิ์ศรี  
เกียรติคุณ เป็นที่ยอมรับยกย่องของบุคคลทั่วไป



# ใครต้องปฏิบัติตาม ?

- นายกสภามหาวิทยาลัย
- กรรมการสภามหาวิทยาลัย
- ผู้บริหารมหาวิทยาลัย
- ผู้ปฏิบัติงานในมหาวิทยาลัย
- นักศึกษา



# จริยธรรมอันเป็นค่านิยมหลัก

(๑) ยึดมั่นและปฏิบัติตามปรัชญาและปณิธานของมหาวิทยาลัยมหิดล

(๒) ยึดมั่นในสถาบันหลักของประเทศ อันได้แก่ ชาติ ศาสนา พระมหากษัตริย์ และการปกครอง

ระบอบประชาธิปไตยอันมีพระมหากษัตริย์ทรงเป็นประมุข

(๓) ซื่อสัตย์สุจริต มีจิตสำนึกที่ดี และรับผิดชอบต่อหน้าที่

(๔) กล้าตัดสินใจและกระทำในสิ่งที่ถูกต้องชอบธรรม

(๕) คิดถึงประโยชน์ส่วนรวมมากกว่าประโยชน์ส่วนตัว และมีจิตสาธารณะ

(๖) มุ่งผลสัมฤทธิ์ของงาน

(๗) ปฏิบัติหน้าที่อย่างเป็นธรรมและไม่เลือกปฏิบัติ

(๘) ดำรงตนเป็นแบบอย่างที่ดีและรักษาภาพลักษณ์ของมหาวิทยาลัย

(๙) ต้องไม่รับทรัพย์สินหรือประโยชน์อื่นใด เว้นแต่เป็นการรับจากการให้โดยธรรมจรรยา และ

การรับที่มีบทบัญญัติแห่งกฎหมาย ระเบียบ หรือข้อบังคับให้รับได้

# จรรยาบรรณของนายกสภามหาวิทยาลัย

- (๑) ปฏิบัติหน้าที่โดยสุจริตและเป็นกลาง
- (๒) แสดงความคิดเห็นโดยสุจริต
- (๓) รักษาและปฏิบัติตามกฎหมาย ข้อบังคับการประชุม และมติของที่ประชุม โดยเคร่งครัด
- (๔) รับฟังและเปิดโอกาสในการแสดงความคิดเห็นในที่ประชุมสภามหาวิทยาลัย
- (๕) อุทิศตนในการปฏิบัติหน้าที่
- (๖) ดำรงไว้ซึ่งชื่อเสียงและเกียรติภูมิของมหาวิทยาลัย

# จรรยาบรรณของกรรมการสภามหาวิทยาลัย

- (๑) แสดงความคิดเห็นโดยสุจริต
- (๒) รักษาและปฏิบัติตามกฎหมาย ข้อบังคับการประชุม และมติของที่ประชุม โดยเคร่งครัด
- (๓) รับฟังการแสดงความคิดเห็นของผู้อื่นในที่ประชุมสภามหาวิทยาลัย
- (๔) อุทิศตนในการปฏิบัติหน้าที่
- (๕) ดำรงไว้ซึ่งชื่อเสียงและเกียรติภูมิของมหาวิทยาลัย

# จรรยาบรรณของผู้บริหาร

(๑) บริหารองค์กรด้วยภาวะของความเป็นผู้นำอย่างรอบคอบและรับผิดชอบ

(๒) รักษาและปฏิบัติตามกฎหมาย ข้อบังคับ ประกาศของมหาวิทยาลัย และส่วนงาน มติสภามหาวิทยาลัย มติคณะกรรมการประจำมหาวิทยาลัย และมติของส่วนงาน แล้วแต่กรณี รวมตลอดถึงมติต่าง ๆ ที่เกี่ยวข้อง โดยเคร่งครัด

(๓) เคารพและสนับสนุนเสรีภาพทางวิชาการและเสรีภาพในการแสดงความคิดเห็นของผู้ปฏิบัติงานในมหาวิทยาลัยและนักศึกษา

(๔) เคารพต่อหลักความเสมอภาค

(๕) บริหารงานบุคคลในมหาวิทยาลัยหรือส่วนงานตามหลักธรรมาภิบาล

(๖) บริหารทรัพย์สินของมหาวิทยาลัยหรือของส่วนงาน อย่างคุ้มค่าและเกิดประโยชน์สูงสุด

(๗) ดำเนินการพัฒนามหาวิทยาลัยหรือส่วนงาน ให้เป็นไปตามนโยบายหรือคำมั่นที่ตนให้ไว้

(๘) ไม่ใช่ตำแหน่งแสวงหาประโยชน์โดยมิชอบ

(๙) ส่งเสริมและกำกับดูแลผู้ใต้บังคับบัญชาให้ปฏิบัติตามจรรยาบรรณตามข้อบังคับนี้

(๑๐) รับฟังความคิดเห็นของผู้ใต้บังคับบัญชา

(๑๑) ไม่ล่วงละเมิดทางเพศผู้อื่น

(๑๒) อุทิศตนในการปฏิบัติหน้าที่

(๑๓) อารังไว้ซึ่งชื่อเสียงและเกียรติภูมิของมหาวิทยาลัย



# จรรยาบรรณของมหาวิทยาลัยมหิดล



ข้อบังคับมหาวิทยาลัยมหิดล

ว่าด้วยจรรยาบรรณบุคลากรและนักศึกษาของมหาวิทยาลัยมหิดล

และการดำเนินการทางจรรยาบรรณ

พ.ศ. ๒๕๕๒

.....

เพื่อให้ข้าราชการ พนักงานมหาวิทยาลัย และลูกจ้าง รวมถึงนักศึกษาของมหาวิทยาลัยมหิดล มีความประพฤติดี สำนึกในหน้าที่ สามารถใช้เป็นกรอบแนวทางในการปฏิบัติตนให้เหมาะสมกับสถานภาพ และตลอดจนปฏิบัติหน้าที่ได้อย่างมีประสิทธิภาพ ส่งเสริมชื่อเสียง เกียรติคุณ เกียรติฐานะของข้าราชการ พนักงาน ลูกจ้าง และนักศึกษาของมหาวิทยาลัยมหิดล อันจะยังผลให้ผู้ประพฤติและปฏิบัติเป็นที่เลื่อมใส ศรัทธา และได้รับยกย่องจากบุคคลทั่วไป รวมทั้งส่งผลต่อภาพพจน์ของมหาวิทยาลัยมหิดลโดยรวม



# จรรยาบรรณของมหาวิทยาลัยมหิดล



ข้อบังคับมหาวิทยาลัยมหิดล

ว่าด้วยจรรยาบรรณบุคลากรและนักศึกษาของมหาวิทยาลัยมหิดล  
และการดำเนินการทางจรรยาบรรณ

พ.ศ. ๒๕๕๒

.....

เพื่อให้ข้าราชการ พนักงานมหาวิทยาลัย และลูกจ้าง รวมถึงนักศึกษาของมหาวิทยาลัยมหิดล มีความประพฤติดี สำนึกในหน้าที่ สามารถใช้เป็นกรอบแนวทางในการปฏิบัติตนให้เหมาะสมกับสถานภาพ และตลอดจนปฏิบัติหน้าที่ได้อย่างมีประสิทธิภาพ ส่งเสริมชื่อเสียง เกียรติคุณ เกียรติฐานะของข้าราชการ พนักงาน ลูกจ้าง และนักศึกษาของมหาวิทยาลัยมหิดล อันจะยังผลให้ผู้ประพฤติและปฏิบัติเป็นที่เลื่อมใส ศรัทธา และได้รับยกย่องจากบุคคลทั่วไป รวมทั้งส่งผลต่อภาพพจน์ของมหาวิทยาลัยมหิดลโดยรวม

# จรรยาบรรณตนเอง

- (๑) ยึดมั่นในระบอบประชาธิปไตยอันมีพระมหากษัตริย์ทรงเป็นประมุข
- (๒) ยึดมั่นในค่านิยมองค์การ ปณิธาน ปรัชญา พันธกิจ และคำขวัญของมหาวิทยาลัย
- (๓) เป็นผู้มีศีลธรรมอันดีและประพฤติตนให้เหมาะสมกับการเป็นบุคลากรของ

มหาวิทยาลัย

(๔) ใช้วิชาชีพปฏิบัติหน้าที่ด้วยความซื่อสัตย์และไม่แสวงหาประโยชน์โดยมิชอบ ในกรณี  
ที่วิชาชีพใดมีจรรยาบรรณวิชาชีพกำหนดไว้ ก็พึงปฏิบัติตามจรรยาบรรณวิชาชีพนั้นด้วย

(๕) มีทัศนคติที่ดี และพัฒนาตนเองให้มีคุณธรรม จริยธรรม รวมทั้งเพิ่มพูนความรู้  
ความสามารถทักษะในการทำงาน เพื่อให้การปฏิบัติหน้าที่มีประสิทธิภาพและประสิทธิผลยิ่งขึ้น

(๖) อุทิศตนในการปฏิบัติงานตามหน้าที่อย่างเต็มกำลังความสามารถ ตรงต่อเวลา และ  
ใช้เวลาให้เป็นประโยชน์ต่องานของมหาวิทยาลัยอย่างเต็มที่ ไม่ละทิ้งหน้าที่ไปโดยไม่มีเหตุผลอันสมควร หรือ  
ปฏิบัติงานในหน้าที่ล่าช้าเกินระยะเวลาที่กำหนดในกฎหมาย ระเบียบ ข้อบังคับ หรือเกินสมควร

(๗) ไม่นำผลงานทางวิชาการของผู้อื่น มาเป็นของตนเองโดยมิชอบ เคารพและไม่ละเมิด  
ทรัพย์สินทางปัญญาของผู้อื่น

# จรรยาบรรณต่อการปฏิบัติงานและหน่วยงาน

- (๑) ปฏิบัติหน้าที่ด้วยความสุจริต เสมอภาค และปราศจากอคติ
- (๒) ปฏิบัติหน้าที่อย่างเต็มความสามารถ มีจิตสำนึกที่ดีและรับผิดชอบต่อหน้าที่ เสียสละ
- (๓) ปฏิบัติหน้าที่ด้วยความรอบคอบ รวดเร็ว โปร่งใสและสามารถตรวจสอบได้ และมีความขยันหมั่นเพียร โดยคำนึงถึงประโยชน์ของมหาวิทยาลัยเป็นสำคัญ
- (๔) ดูแลรักษาและใช้ทรัพย์สินของมหาวิทยาลัยอย่างประหยัดคุ้มค่าโดยระมัดระวังมิให้เสียหายหรือสิ้นเปลืองเยี่ยงวิญญูชนจะพึงปฏิบัติต่อทรัพย์สินของตนเอง
- (๕) ยึดถือประโยชน์ส่วนรวมเหนือกว่าประโยชน์ส่วนตัว แยกเรื่องส่วนตัวออกจากตำแหน่งหน้าที่ และไม่ใช้เวลา เงิน บุคลากร บริการ หรือสิ่งอำนวยความสะดวกของมหาวิทยาลัยไปเพื่อประโยชน์ส่วนตัวหรือผู้อื่น เว้นแต่จะได้รับอนุญาต

# จรรยาบรรณต่อผู้บังคับบัญชา

(๑) มีความรับผิดชอบในการปฏิบัติงาน การให้ความร่วมมือช่วยเหลือกลุ่มงานของตน ทั้งการให้ความคิดเห็น ช่วยทำงานและแก้ไขปัญหาร่วมกัน รวมทั้งเสนอแนะในสิ่งที่มีประโยชน์ต่อการ พัฒนางานที่รับผิดชอบ

(๒) ดูแลและเอาใจใส่ผู้ใต้บังคับบัญชา ในด้านการปฏิบัติงาน ขวัญ กำลังใจ สวัสดิการ และเปิดโอกาสให้แสดงความคิดเห็น ตลอดจนปกครองผู้ใต้บังคับบัญชาอย่างถูกต้องตามทำนองคลองธรรม

(๓) ให้เกียรติผู้บังคับบัญชา ผู้ใต้บังคับบัญชาและเพื่อนร่วมงาน ละเว้นการใช้กริยา วาจา ไม่สุภาพ หรือสร้างความขัดแย้ง รวมทั้งส่งเสริม สนับสนุนให้ร่วมแรงร่วมใจในบรรดาผู้ร่วมงานในการปฏิบัติหน้าที่เพื่อประโยชน์ส่วนรวม และไม่ก้าวก่ายหรือแทรกแซงการปฏิบัติหน้าที่ของผู้ปฏิบัติงานอื่นโดยมิชอบ

(๔) ปฏิบัติต่อผู้ร่วมงาน ตลอดจนผู้เกี่ยวข้องด้วยความสุภาพ มีน้ำใจและมนุษยสัมพันธ์ อันดี

(๕) ละเว้นการกระทำหรือแสดงท่าทีที่สื่อถึงการล่วงละเมิดทางเพศทั้งทางกายและทางวาจา โดยเด็ดขาด

# จรรยาบรรณต่อนักศึกษา ผู้รับบริการและสังคม

- (๑) ปฏิบัติตนให้เป็นที่น่าเชื่อถือของบุคคลทั่วไป
- (๒) ให้บริการแก่ผู้รับบริการ หรือนักศึกษาและสังคมอย่างเต็มกำลังความสามารถ ด้วยความเป็นธรรม เอื้อเฟื้อ มีน้ำใจ และใช้กิริยาวาจาที่สุภาพ หากไม่สามารถให้บริการได้หรือไม่อยู่ในอำนาจหน้าที่ ควรชี้แจงเหตุผลและแนะนำให้ติดต่อหน่วยงานหรือบุคคลที่เกี่ยวข้องกับเรื่องนั้น ๆ ต่อไป
- (๓) ละเว้นการเรียก รับ หรือยอมว่าจะรับทรัพย์สิน หรือประโยชน์อื่นใดจากผู้มาติดต่อ งาน หรือผู้ซึ่งอาจได้รับประโยชน์จากการปฏิบัติหน้าที่นั้น
- (๔) ละเว้นการล่วงละเมิดทางเพศ หรือมีความสัมพันธ์ทางเพศกับนักศึกษาซึ่งมิใช่ คู่สมรสของตน โดยจะเป็นความยินยอมหรือไม่ก็ตาม รวมถึงแสดงท่าทีที่สื่อถึงการล่วงละเมิดทางเพศต่อนักศึกษา ทั้งทางกายและทางวาจาโดยเด็ดขาด
- (๕) ละเว้นการเปิดเผยความลับของนักศึกษา หรือผู้รับบริการที่ได้จากการปฏิบัติหน้าที่ ในประการที่อาจก่อให้เกิดความเสียหายแก่นักศึกษาหรือผู้รับบริการนั้น

# วินัยบุคลาการ



ข้อบังคับมหาวิทยาลัยมหิดล  
ว่าด้วยการบริหารงานบุคคลพนักงานมหาวิทยาลัย  
พ.ศ. ๒๕๕๑

.....

โดยที่เป็นการสมควรออกข้อบังคับว่าด้วยการบริหารงานบุคคลของพนักงานมหาวิทยาลัย เพื่อให้สามารถบริหารงานบุคคลในส่วนที่เกี่ยวกับพนักงานมหาวิทยาลัยเป็นไปด้วยความเรียบร้อย มีประสิทธิภาพ  
อาศัยอำนาจตามความในมาตรา ๒๔(๓) แห่งพระราชบัญญัติมหาวิทยาลัยมหิดล พ.ศ.๒๕๕๐ และ  
สภามหาวิทยาลัยมหิดลในการประชุมครั้งที่ ๔๑๗ เมื่อวันที่ ๒๓ กรกฎาคม ๒๕๕๑ จึงออกข้อบังคับไว้ดังนี้

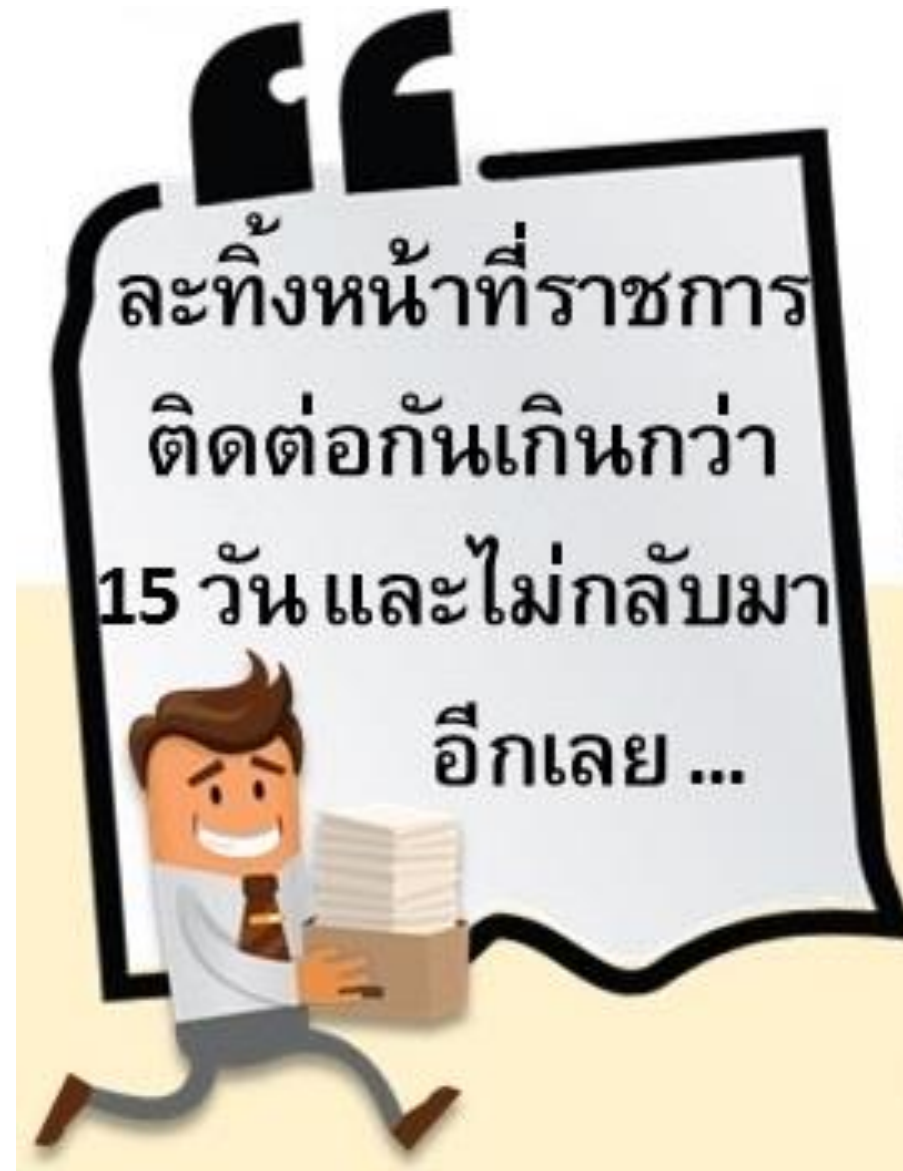


# ความผิดวินัย ที่ควรรู้

---



ความผิดวินัย  
ร้ายแรงที่ควรรู้



ความผิดวินัย  
ร้ายแรงที่ควรรัฐ



ความผิดวินัย  
ร้ายแรงที่ควรรู้



ความผิดวินัย  
ร้ายแรงที่ควรรู้

ใช้สิทธิเบิกเงิน  
เป็นเท็จ เช่น  
ค่าเบี้ยเลี้ยง,  
ค่าเช่าบ้าน,  
ค่ารักษาพยาบาล

฿

=

ความคิดวินัย  
ร้ายแรงที่ควรรู้



ปลอมลายมือชื่อ  
ของผู้อื่น  
ไปใช้ประโยชน์  
โดยมิชอบ



ความผิดวินัย  
ร้ายแรงที่ควรรู้

“  
ทุจริตในการสอบ  
เข้ารับราชการ/  
สอบเลื่อนตำแหน่ง



# ธรรมาภิบาล

## Good Governance



1

**ธรรม:**

ความถูกต้อง ความดีงาม

2

**อภิบาล**

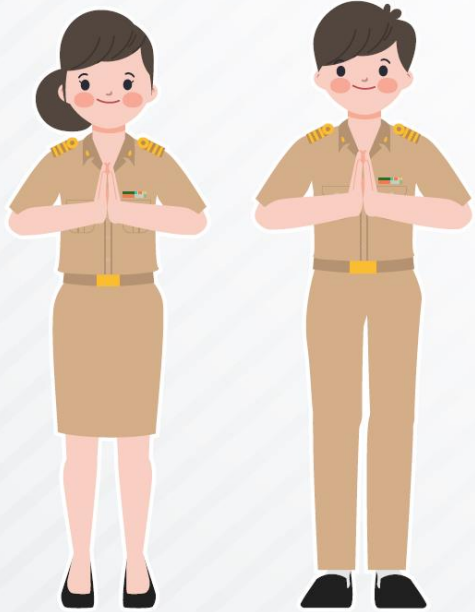
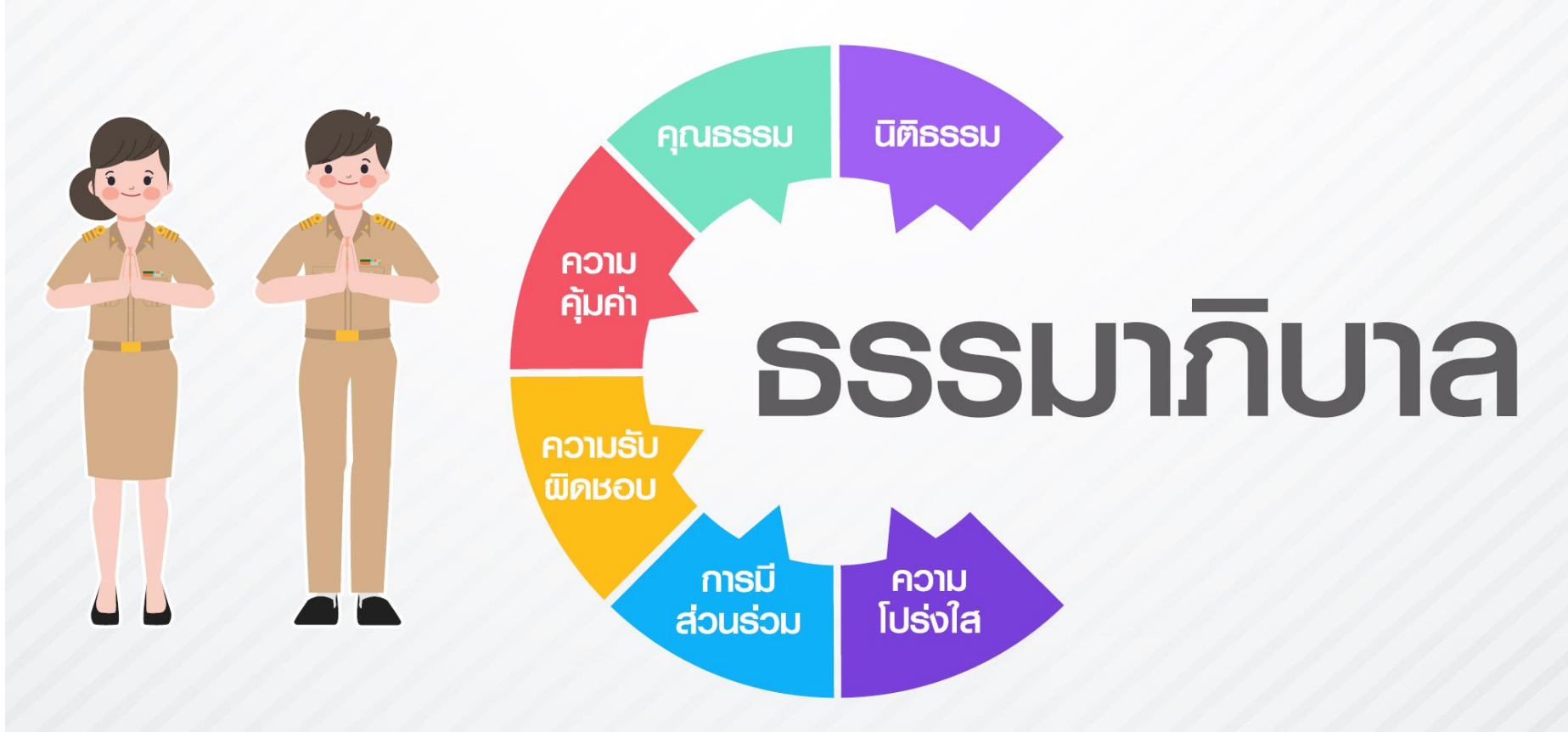
การปกครอง  
การปกป้องรักษา

3

**ธรรมาภิบาล**

การปกครอง  
ที่ยึดถือความถูกต้อง  
ดีงามเป็นหลัก

**ธรรมาภิบาล**





# ความโปร่งใส

ความซื่อสัตย์ สุจริต ตรงไปตรงมา การมีวัฒนธรรมและค่านิยมที่ให้ความสำคัญกับการเปิดเผยข้อมูลข่าวสารและการสื่อสารกับประชาชน เพื่อให้ประชาชนได้รับทราบถึงข้อมูลต่างๆ อย่างสม่ำเสมอ และการจัดให้มีระบบเพื่อให้สามารถเข้าถึงข้อมูลข่าวสารต่างๆ ได้โดยง่าย

## การบริหารการเงิน / การคลัง

ดำเนินการตามกฎหมายอย่าง  
ตรงไปตรงมา

ให้ความสำคัญกับการเปิดเผย  
ข้อมูลข่าวสาร

## การบริหารงานบุคคล

มีระบบการสรรหา คัดเลือก แต่งตั้ง  
เลื่อนระดับอย่างเป็นธรรม โปร่งใส

เปิดเผยหลักเกณฑ์ ขั้นตอนที่เกี่ยวข้อง  
สามารถเข้าถึงข้อมูลได้ง่าย

## การจัดบริการสาธารณะ/ การบริการประชาชน

ประชาชนสามารถเข้าถึงบริการ  
สาธารณะหรือบริการได้อย่างสะดวก  
รวดเร็วและเปิดเผยทุกขั้นตอน

# การมีส่วนร่วม

ให้ความสำคัญกับการกระจายอำนาจและการมีส่วนร่วม เพื่อเปิดโอกาสให้ประชาชน ได้รับรู้ และแสดงความคิดเห็น หรือเสนอปัญหา/ประเด็นต่างๆ ที่จำเป็นต้องได้รับการแก้ไขและพัฒนา นอกจากนี้ ประชาชนยังต้องมีส่วนร่วมในการดำเนินการ และร่วมตรวจสอบการปฏิบัติงาน ทั้งนี้ การมีส่วนร่วมมีเป้าหมายสำคัญเพื่อแสวงหาฉันทามติ

## การมีส่วนร่วม / การแสวงหาฉันทามติ

- การมีส่วนร่วมกำหนดทิศทางนโยบาย หรือแผนงาน
- การมีส่วนร่วมในการบริหาร
- การมีส่วนร่วมในการตรวจสอบติดตาม และประเมินผล

## การกระจายอำนาจ

- การกระจายอำนาจในการตัดสินใจ
- กระจายอำนาจไปสู่ภาคส่วนอื่น



# ความรับผิดชอบ

มุ่งทำงานให้มีคุณภาพ **สร้างความเชื่อมั่น** และ **ตอบสนองต่อความคาดหวังของประชาชน** หากการทำหน้าที่นั้นเกิดปัญหา/ขัดข้อง ต้องสามารถตอบคำถามและอธิบายเกี่ยวกับปัญหาเหล่านั้นได้ รวมทั้งต้องมีการจัดทำระบบการรายงานความก้าวหน้าและผลสัมฤทธิ์ตามเป้าหมาย ตลอดจนระบบการบรรเทาปัญหาและผลกระทบที่อาจเกิดขึ้น

## ความรับผิดชอบ

- การประเมินผลการปฏิบัติงานและการรายงาน
- ระบบควบคุมภายใน ตรวจสอบภายใน และการบริหารความเสี่ยง
- การจัดการเรื่องร้องเรียนและบรรเทาผลกระทบ

## การตอบสนอง

- การบริการอย่างมีคุณภาพ
- การตอบสนองต่อปัญหาและความต้องการของประชาชน

# ความคุ้มค่า

การปฏิบัติงานต้องมีการกำหนดวิสัยทัศน์เชิงยุทธศาสตร์ ตลอดจนเป้าหมายและ พันธกิจที่มีความชัดเจน โดยต้องมี ลักษณะที่ตอบสนองต่อความคาดหวังของประชาชน และ ต้องคำนึงถึงการใช้งบประมาณอย่างประหยัดและคุ้มค่า รวมถึงใช้ระยะเวลาในการดำเนินการที่รวดเร็วและเหมาะสม



## ประสิทธิภาพ

- 1 มีการจัดทำแผน
- 2 มีแนวทางการปฏิบัติงาน ที่ทำให้บรรลุเป้าหมาย
- 3 ประสิทธิภาพ
- 4 ประหยัด
- 5 รวดเร็ว
- 6 มาตรฐานและการพัฒนา คุณภาพการให้บริการ

# คุณธรรม

การมีจิตสำนึกความรับผิดชอบต่อในการปฏิบัติหน้าที่ โดยยึดมั่นในศีลธรรม คุณธรรม ต้องยึดมั่นในประมวลจริยธรรม รวมถึงมาตรฐานและจรรยาบรรณแห่งวิชาชีพ โดยคำนึงถึงประโยชน์สุขของประชาชนเป็นหลักสำคัญ



## จริยธรรม

การปฏิบัติตามประมวล  
จริยธรรม/มาตรฐาน  
และจรรยาบรรณแห่งวิชาชีพ  
อย่างเคร่งครัด



## ผลประโยชน์

การปฏิบัติตามหลักการขัดกัน  
แห่งผลประโยชน์โดยยึดมั่นผล  
ประโยชน์สาธารณะเป็นที่ตั้ง

# นิติธรรม

การใช้อำนาจตามกฎหมายและระเบียบ  
รวมถึงข้อบังคับต่างๆ ที่มีอยู่  
โดยเคร่งครัดและไม่เลือกปฏิบัติ  
ทั้งนี้ต้องคำนึงถึงหลักความเสมอภาค



การปฏิบัติหน้าที่ให้เป็นไป  
ตามกฎหมายในการบริหารงาน

นิติธรรม



การใช้อำนาจ/การปฏิบัติหน้าที่ให้เป็นไป  
ตามกฎหมายต่อผู้มารับบริการ

นิติธรรม



บังคับใช้กฎหมาย ระเบียบข้อบังคับ  
อย่างเท่าเทียม ไม่เลือกปฏิบัติ

ความเสมอภาค

แนวทางการพัฒนา  
และส่งเสริมธรรมาภิบาล

---



# ความเป็นมา



มหาวิทยาลัยมหิดล  
มีคุณธรรมและโปร่งใส

## MU ITA 2022

ยิ่งเปิดเผย ยิ่งโปร่งใส  
More open, more transparent



### คู่มือการประเมิน

คุณธรรมและความโปร่งใสในการดำเนินงานของมหาวิทยาลัยมหิดล  
ประจำปีงบประมาณ พ.ศ. 2565

ตามที่สภามหาวิทยาลัยมหิดลในการประชุมครั้งที่ 567 เมื่อวันที่ 27 เมษายน 2564 เห็นชอบให้มหาวิทยาลัยมหิดลนำเกณฑ์การประเมินคุณธรรมและความโปร่งใสในการดำเนินงานของหน่วยงานภาครัฐ (Integrity and Transparency Assessment: ITA) มาเป็นเครื่องมือในการวางระบบธรรมาภิบาลของมหาวิทยาลัยตามแผนยุทธศาสตร์มหาวิทยาลัยมหิดลระยะ 20 ปี (พ.ศ.2561 –2580) โดยจะเริ่มดำเนินงานในปีงบประมาณ พ.ศ. 2565

ดังนั้น เพื่อให้มหาวิทยาลัยมหิดลมีแนวทางการดำเนินการตามยุทธศาสตร์ดังกล่าวที่ชัดเจน เหมาะสม คณะกรรมการขับเคลื่อนยุทธศาสตร์ด้านธรรมาภิบาลในการประชุม ครั้งที่ 1/2564 เมื่อวันที่ 8 พฤศจิกายน 2564 เห็นชอบให้ใช้คู่มือการประเมินคุณธรรมและความโปร่งใสในการดำเนินงานของมหาวิทยาลัยมหิดล ประจำปีงบประมาณ พ.ศ. 2565 เป็นแนวทางการพัฒนาส่วนงานตามหลักธรรมาภิบาล



# เป้าหมายการพัฒนาธรรมาภิบาลของมหาวิทยาลัยมหิดล

ยุทธศาสตร์ที่

4

Management for Self-Sufficiency  
and Sustainable Organization

แผนยุทธศาสตร์มหาวิทยาลัยมหิดล ระยะ 20 ปี (พ.ศ. 2561 - 2580)

ตัวชี้วัดหลัก (Corporate KPIs)	หน่วยนับ	ค่าเป้าหมาย (Targets)			
		ระยะ 5 ปี (2561 - 2565)	ระยะ 10 ปี (2566 - 2570)	ระยะ 15 ปี (2571 - 2575)	ระยะ 20 ปี (2576 - 2580)
4.1 ผลการประเมินคุณธรรมและความโปร่งใสในการดำเนินงานของหน่วยงานภาครัฐ (ITA) อยู่ในระดับสูง	ระดับ	A (85 คะแนน)	AA (95 คะแนน)	AA (95 คะแนน)	AA (95 คะแนน)
4.2 ร้อยละของส่วนงานที่มีระบบธรรมาภิบาล	ร้อยละ	80	90	100	100

คะแนน	ระดับ
95 - 100	AA
85 - 94.99	A
75 - 84.99	B
65 - 74.99	C
55 - 64.99	D
50 - 54.99	E
0 - 49.99	F

# ITA ไม่ได้เป็นแค่เครื่องมือแต่คือกระบวนการพัฒนา

## Individual



เราตรวจสุขภาพประจำปี เพื่อช่วยให้เราตรวจพบโรคก่อนที่จะแสดงอาการหรือเกิดการลุกลาม ช่วยให้เราวางแผนการรักษาที่เหมาะสมได้ตั้งแต่เนิ่นๆ ช่วยให้เราวางแผนในการดูแลตนเองเพื่อหลีกเลี่ยงปัจจัยเสี่ยงที่จะทำให้เกิดภาวะแทรกซ้อนอื่นๆ และที่สำคัญยังช่วยลดค่าใช้จ่ายด้านสุขภาพในระยะยาวได้อีกด้วย

**Health check-up!**

## Organizational



การบริหารจัดการภาครัฐก็เช่นกัน เราตรวจสุขภาพองค์กรประจำปีผ่านการตรวจประเมิน ITA ก็เพื่อช่วยให้รู้ถึงสถานะหรือปัญหาการทำงานอย่างรอบด้าน ช่วยให้เราวางแผนพัฒนาการดำเนินงานให้ดีขึ้น ช่วยให้มีข้อมูลเตรียมการป้องกันปัญหาทุจริตที่อาจสร้างความเสียหายในภายหลัง และช่วยสร้างการยอมรับจากประชาชน

**Organizational assessment!**

## จุดมุ่งหมาย ร่วม

- ✓ หากพิจารณาประเด็นการประเมิน ITA ในภาพรวมจะเห็นได้ว่า **ITA ไม่ได้มีจุดมุ่งหมายในการวัดว่าใครหรือหน่วยงานใดทุจริต** และประสิทธิภาพมีขอบมากกว่ากัน ITA ไม่ได้เป็นเครื่องมือตัดสินว่าหน่วยงานไหนกระทำถูกหรือกระทำผิด **แต่จุดมุ่งหมายของ ITA คือเป็นเครื่องมือที่ช่วยในกระบวนการพัฒนาหน่วยงานภาครัฐให้มีประสิทธิภาพมากขึ้น** ตอบสนองต่อประชาชนและบุคลากรมากขึ้น
- ✓ ITA ช่วย使หน่วยงานภาครัฐมีข้อมูลเพียงพอต่อการกำหนดนโยบายหรือการบริหารจัดการที่ตอบสนองต่อ **perception** ของประชาชนและบุคลากรภายในองค์กรมากยิ่งขึ้น
- ✓ ITA ช่วย使ประชาชนได้เห็นว่หน่วยงานภาครัฐรับฟัง และตระหนักถึงความคิดเห็นและความรู้สึกของประชาชนที่ได้ให้ข้อมูลข้อคิดเห็นผ่านผลการประเมิน EIT ในทางกลับกัน หน่วยงานภาครัฐก็สามารถสะท้อนความพยายามในการปรับปรุงพัฒนาการปฏิบัติงานหรือการให้บริการให้ตอบสนองต่อความต้องการของประชาชนตามที่ได้สะท้อนผ่านผล EIT อย่างแท้จริง ซึ่งผลของความพยายามดังกล่าวจะสะท้อนผ่านการรายงานข้อมูลในแบบ OIT ข้อต่างๆ โดยเฉพาะข้อ ๐43

การประเมิน ITA เป็นการประเมินเชิงบวกเพื่อผลักดันให้องค์กรหรือหน่วยงานที่เข้ารับการประเมินมีการดำเนินงานอย่างมีคุณธรรม โปร่งใส และเป็นไปตามหลักธรรมาภิบาลดำเนินการโดย สำนักงาน ป.ป.ช.ซึ่งมีการประเมินจาก 3 ส่วน ได้แก่

- 1) **แบบสำรวจการเปิดเผยข้อมูลสาธารณะ**  
(Open data Integrity and Transparency Assessment : OIT)
- 2) **แบบสำรวจการรับรู้ของผู้มีส่วนได้ส่วนเสียภายใน**  
(Internal Integrity and Transparency Assessment: IIT)
- 3) **แบบสำรวจการรับรู้ของผู้มีส่วนได้ส่วนเสียภายนอก**  
(External Integrity and Transparency Assessment: EIT)

# การพัฒนาส่วนงานโดยใช้เครื่องมือ ITA

ส่วนงานต้องดำเนินการ

แบบตรวจการเปิดเผย  
ข้อมูลสาธารณะ (OIT)

เผยแพร่ข้อมูล  
ผ่านหน้าเว็บไซต์  
43 ข้อมูล

ดำเนินการตามความพร้อม

แบบสำรวจการรับรู้ของ  
ผู้มีส่วนได้ส่วนเสียภายใน (IIT)

เก็บข้อมูลแบบสำรวจ  
10% (ไม่น้อยกว่า 30)

ดำเนินการตามความพร้อม

แบบตรวจการรับรู้ของผู้มีส่วนได้  
ส่วนเสียภายนอก (EIT)

เก็บข้อมูลแบบสำรวจ  
10% (ไม่น้อยกว่า 30)

# กรอบการประเมิน ITA

แบบวัด	น้ำหนัก	ตัวชี้วัด	ตัวชี้วัดย่อย	ข้อคำถาม
IIT	30	การปฏิบัติหน้าที่	-	6
		การใช้งบประมาณ	-	6
		ใช้อำนาจ	-	6
		ใช้ทรัพย์สินของราชการ	-	6
		แก้ไขปัญหาการทุจริต	-	6
EIT	30	คุณภาพการดำเนินงาน	-	5
		ประสิทธิภาพการสื่อสาร	-	5
		การปรับปรุงการทำงาน	-	5
OIT	40	การเปิดเผยข้อมูล	ข้อมูลพื้นฐาน	9
			การบริหารงาน	8
			การบริหารเงินงบประมาณ	7
			การบริหารและพัฒนาทรัพยากรบุคคล	4
			การส่งเสริมความโปร่งใส	5
		การป้องกันการทุจริต	การดำเนินการเพื่อป้องกันการทุจริต	8
			มาตรการภายในเพื่อป้องกันการทุจริต	2





# แบบสำรวจการเปิดเผยข้อมูลสาธารณะ

(Open data Integrity and Transparency Assessment : OIT)

## ข้อมูลพื้นฐาน (6)

ข้อ	ข้อมูล
๐1	โครงสร้าง
๐2	ข้อมูลผู้บริหาร
๐3	อำนาจหน้าที่
๐4	แผนยุทธศาสตร์หรือแผนพัฒนาหน่วยงาน
๐5	ข้อมูลการติดต่อ
๐6	กฎหมายที่เกี่ยวข้อง

## ข่าวประชาสัมพันธ์ (1)

ข้อ	ข้อมูล
๐7	ข่าวประชาสัมพันธ์

## การปฏิสัมพันธ์ข้อมูล (2)

ข้อ	ข้อมูล
๐8	Q&A
๐9	Social Network

## การดำเนินงาน (3)

ข้อ	ข้อมูล
๐10	แผนดำเนินงานประจำปี
๐11	รายงานการกำกับติดตามการดำเนินงานประจำปี รอบ 6 เดือน
๐12	รายงานผลการดำเนินงานประจำปี

## การปฏิบัติงาน (5)

ข้อ	ข้อมูล
๐13	คู่มือหรือมาตรฐานการปฏิบัติงาน
๐14	คู่มือหรือมาตรฐานการให้บริการ
๐15	ข้อมูลเชิงสถิติการให้บริการ
๐16	รายงานผลการสำรวจความพึงพอใจการให้บริการ
๐17	E-Service

### แผนการใช้จ่ายงบประมาณประจำปี (3)

ข้อ	ข้อมูล
o18	แผนการใช้จ่ายงบประมาณประจำปี
o19	รายงานการกำกับติดตามการใช้จ่ายงบประมาณประจำปี รอบ 6 เดือน
o20	รายงานผลการใช้จ่ายงบประมาณประจำปี

### การจัดซื้อจัดจ้างหรือการจัดหาพัสดุ (4)

ข้อ	ข้อมูล
o21	แผนการจัดซื้อจัดจ้างหรือแผนการจัดหาพัสดุ
o22	ประกาศต่าง ๆ เกี่ยวกับการจัดซื้อจัดจ้างหรือการจัดหาพัสดุ
o23	สรุปผลการจัดซื้อจัดจ้างหรือการจัดหาพัสดुरายเดือน
o24	รายงานผลการจัดซื้อจัดจ้างหรือการจัดหาพัสดุประจำปี

### การบริหารและพัฒนาทรัพยากรบุคคล (4)

ข้อ	ข้อมูล
o25	นโยบายการบริหารทรัพยากรบุคคล
o26	การดำเนินการตามนโยบายการบริหารทรัพยากรบุคคล
o27	หลักเกณฑ์การบริหารและพัฒนาทรัพยากรบุคคล
o28	รายงานผลการบริหารและพัฒนาทรัพยากรบุคคลประจำปี

### การจัดการเรื่องร้องเรียนการทุจริตและประพฤติมิชอบ (3)

ข้อ	ข้อมูล
o29	แนวปฏิบัติการจัดการเรื่องร้องเรียนการทุจริตและประพฤติมิชอบ
o30	ช่องทางแจ้งเรื่องร้องเรียนการทุจริตและประพฤติมิชอบ
o31	ข้อมูลเชิงสถิติเรื่องร้องเรียนการทุจริตและประพฤติมิชอบ

### การเปิดโอกาสให้เกิดการมีส่วนร่วม (2)

ข้อ	ข้อมูล
o32	ช่องทางการรับฟังความคิดเห็น
o33	การเปิดโอกาสให้เกิดการมีส่วนร่วม

## เจตจำนงสุจริตของผู้บริหาร (2)

ข้อ	ข้อมูล
๐34	เจตจำนงสุจริตของผู้บริหาร
๐35	การมีส่วนร่วมของผู้บริหาร

## การประเมินความเสี่ยงเพื่อป้องกันการทุจริต (2)

ข้อ	ข้อมูล
๐36	การประเมินความเสี่ยงการทุจริตประจำปี
๐37	การดำเนินการเพื่อจัดการความเสี่ยงการทุจริต

## การเสริมสร้างวัฒนธรรมองค์กร (1)

ข้อ	ข้อมูล
๐38	การเสริมสร้างวัฒนธรรมองค์กร

## แผนป้องกันการทุจริต (3)

ข้อ	ข้อมูล
๐39	แผนปฏิบัติการป้องกันการทุจริต
๐40	รายงานการกำกับติดตามการดำเนินการป้องกันการทุจริตประจำปี รอบ 6 เดือน
๐41*	รายงานผลการดำเนินการป้องกันการทุจริตประจำปี

## มาตรการส่งเสริมความโปร่งใสและป้องกันการทุจริต (2)

ข้อ	ข้อมูล
๐42	มาตรการส่งเสริมคุณธรรมและความโปร่งใสภายในส่วนงานหรือหน่วยงาน
๐43	การดำเนินการตามมาตรการส่งเสริมคุณธรรมและความโปร่งใสภายในส่วนงานหรือหน่วยงาน

หมายเหตุ

ข้อ ๐41 ไม่คิดคะแนน

# รายงานผลการดำเนินงานที่สำคัญสำหรับ OIT

รายงาน	รอบการรายงาน
1. รายงานผลการดำเนินงาน	6 เดือน / 12 เดือน
2. รายงานการกำกับติดตามการใช้จ่ายงบประมาณ	6 เดือน / 12 เดือน
3. รายงานสรุปผลการจัดซื้อจัดจ้างหรือการจัดหาพัสดุ	6 เดือน / 12 เดือน
4. รายงานผลการบริหารและพัฒนาทรัพยากรบุคคล	12 เดือน
5. รายงานผลเชิงสถิติการให้บริการ	6 เดือน / 12 เดือน
6. รายงานผลการประเมินความพึงพอใจการให้บริการ	12 เดือน
7. รายงานเชิงสถิติเกี่ยวกับการจัดการข้อร้องเรียน	6 เดือน / 12 เดือน
8. รายงานผลการดำเนินการป้องกันการทุจริต	6 เดือน / 12 เดือน
9. รายงานผลการวิเคราะห์ผลการประเมิน ITA	12 เดือน
10. รายงานผลการส่งเสริมคุณธรรมและความโปร่งใส	12 เดือน



**แบบสำรวจการรับรู้ของผู้มีส่วนได้ส่วนเสียภายใน**  
(Internal Integrity and Transparency Assessment: IIT)



แบบวัดการรับรู้ของผู้มีส่วนได้ส่วนเสียภายใน (Internal Integrity and Transparency Assessment: IIT) เป็นแบบวัดที่ให้ผู้ตอบเลือกตัวเลือกคำตอบตามการรับรู้ของตนเอง โดยมีวัตถุประสงค์เพื่อเก็บข้อมูลจากผู้มีส่วนได้ส่วนเสียภายใน โดยเป็นการประเมินระดับการรับรู้ของผู้มีส่วนได้ส่วนเสียภายในที่มีต่อส่วนงานหรือหน่วยงานตนเองใน 5 ตัวชี้วัด (ตัวชี้วัดละ 5 ข้อ รวม 30 ข้อ)

- 1) ตัวชี้วัดการปฏิบัติหน้าที่
- 2) ตัวชี้วัดการใช้งบประมาณ
- 3) ตัวชี้วัดการใช้อำนาจ
- 4) ตัวชี้วัดการใช้ทรัพย์สินของราชการ
- 5) ตัวชี้วัดการแก้ไขปัญหาการทุจริต

การกำหนดขนาดกลุ่มตัวอย่างขั้นต่ำ จำนวนร้อยละ 10 ของจำนวนผู้มีส่วนได้ส่วนเสียภายใน แต่จะต้องมีจำนวนไม่น้อยกว่า 30 ตัวอย่าง กรณีส่วนงานหรือหน่วยงานมีผู้มีส่วนได้ส่วนเสียภายในจำนวนน้อยกว่า 30 คนให้เก็บข้อมูลจากผู้มีส่วนได้ส่วนเสียภายในทั้งหมด กรณีส่วนงานหรือหน่วยงานมีผู้มีส่วนได้ส่วนเสียภายในจำนวนมากกว่า 4,000 คน ให้เก็บข้อมูลจากผู้มีส่วนได้ส่วนเสียภายในไม่น้อยกว่า 400 ตัวอย่าง



# แบบสำรวจการรับรู้ของผู้มีส่วนได้ส่วนเสียภายนอก

(External Integrity and Transparency Assessment: EIT)

แบบวัดการรับรู้ของผู้มีส่วนได้ส่วนเสียภายนอก (External Integrity and Transparency Assessment: EIT) เป็นแบบวัดที่ให้ผู้ตอบเลือกตัวเลือกคำตอบตามการรับรู้ของตนเอง โดยมีวัตถุประสงค์เพื่อเก็บข้อมูลจากผู้มีส่วนได้ส่วนเสียภายนอก โดยเป็นการประเมินระดับการรับรู้ของผู้มีส่วนได้ส่วนเสียภายนอกที่มีต่อส่วนงานหรือหน่วยงานที่ประเมินใน 3 ตัวชี้วัด (ตัวชี้วัดละ 5 ข้อ รวม 15 ข้อ)

- 1) ตัวชี้วัดคุณภาพการดำเนินงาน
- 2) ตัวชี้วัดประสิทธิภาพการสื่อสาร
- 3) ตัวชี้วัดการปรับปรุงระบบการทำงาน

การกำหนดขนาดกลุ่มตัวอย่างขั้นต่ำ จำนวนร้อยละ 10 ของจำนวนผู้มีส่วนได้ส่วนเสียภายนอก แต่จะต้องมีจำนวนไม่น้อยกว่า 30 ตัวอย่าง กรณีหน่วยงานมีผู้มีส่วนได้ส่วนเสียภายนอกจำนวนน้อยกว่า 30 คน ให้เก็บข้อมูลจากผู้มีส่วนได้ส่วนเสียภายนอกทั้งหมด กรณีหน่วยงานมีผู้มีส่วนได้ส่วนเสียภายนอกจำนวนมากกว่า 4,000 คน ให้เก็บข้อมูลจากผู้มีส่วนได้ส่วนเสียภายนอกไม่น้อยกว่า 400 ตัวอย่าง

# คะแนนและระดับผลการประเมิน ITA

การเปิดเผยข้อมูลสาธารณะ (OIT)

100 คะแนน

วิธีคิดคะแนน

ข้อที่ได้คะแนน X 100 คะแนน  
จำนวนเต็ม

คะแนน	ระดับ
95 - 100	AA
85 - 94.99	A
75 - 84.99	B
65 - 74.99	C
55 - 64.99	D
50 - 54.99	E
0 - 49.99	F

\*ระดับ A ขึ้นไปจึงจะถือว่าผ่าน

## บทบาทในการประเมิน

### บทบาทของ ผู้บริหาร



1

ขับเคลื่อนองค์กรเพื่อมุ่งสู่การเป็นองค์กรธรรมาภิบาล

2

มอบหมาย ถ่ายทอด สั่งการ กำกับ ชัดเจนครอบคลุม  
ทุกหน่วยงานภายใน

3

ตรวจสอบรับรองข้อมูลการตอบผ่านบทบาทประธานคณะกรรมการ  
ประเมิน ITA ของหน่วยงาน

# บทบาทในการประเมิน

## บทบาทของ บุคลากรส่วนงาน



- 1** การศึกษาแนวคิดการพัฒนาภาครัฐในมิติต่างๆ ผ่านกรอบการประเมิน ITA
- 2** ค้นหาแนวทางการพัฒนาระบบการทำงานที่เหมาะสมกับหน่วยงานและสอดคล้องกับ ITA
- 3** ร่วมสะท้อนภาพความเป็นจริงขององค์กรในด้านการบริหารงาน/เงิน/คนผ่านการตอบ IIT



## บทบาทในการประเมิน

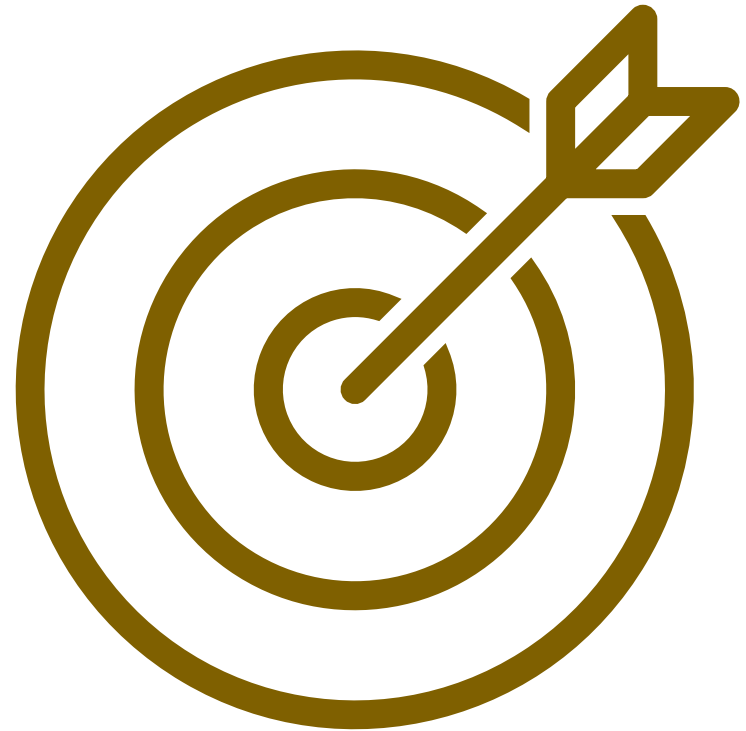
บทบาทของ  
ผู้ประสานงาน  
ITA



- 1 การติดตามข่าวสารการประเมินในแต่ละรอบปีงบประมาณ
- 2 การศึกษาคู่มือการประเมินเป็นประจำทุกปี และ ประสานความร่วมมือพัฒนาจากส่วนงานภายใน
- 3 ส่งเสริมการมีส่วนร่วมของ IIT/EIT ผ่านบทบาทการเป็นผู้ประสานงานข้อมูลและนักประชาสัมพันธ์

## ปัจจัยความสำเร็จ

1. ผู้บริหารต้องใส่ใจและเอาจริงเอาจัง
2. เน้นการมีส่วนร่วมจากภายในและภายนอก
3. การสื่อสารองค์การต้องสม่ำเสมอ
4. ทำหนึ่งอย่างให้ตบใจทุกหลาย ๆ อย่าง
5. มีผู้รับผิดชอบที่ชัดเจน
6. พัฒนาอย่างต่อเนื่องและสม่ำเสมอโดยไม่ต้องรอช่วงการประเมิน



" การเปิดเผยข้อมูลถือเป็น  
เครื่องบ่งชี้ความโปร่งใส  
ความรับผิดชอบที่ตรวจสอบได้ "



ศาสตราจารย์ นายแพทย์บรรจง มไหสวริยะ  
อธิการบดีมหาวิทยาลัยมหิดล



# การแลกเปลี่ยนเรียนรู้และตอบข้อซักถาม





# เอกสารอ้างอิง

- *หลักธรรมาภิบาล (Good Governance). สำนักพัฒนาและส่งเสริมธรรมาภิบาล สำนักงาน ป.ป.ช.*
- *อินโฟกราฟิกความผิดวินัยที่ควรรู้. สำนักมาตรฐานวินัย ก.พ.*
- *ข้อบังคับมหาวิทยาลัยมหิดล ว่าด้วยประมวลจริยธรรมของมหาวิทยาลัย พ.ศ. 2564*
- *ข้อบังคับมหาวิทยาลัยมหิดล ว่าด้วยจรรยาบรรณบุคลากรและนักศึกษาของมหาวิทยาลัยมหิดลและการดำเนินการทางจรรยาบรรณ พ.ศ. 2562*
- *ข้อบังคับมหาวิทยาลัยมหิดล ว่าด้วยการบริหารงานบุคคลของมหาวิทยาลัยมหิดล พ.ศ. 2551*
- *คู่มือการประเมินคุณธรรมและความโปร่งใสในการดำเนินงานของหน่วยงานภาครัฐ (Integrity and Transparency Assessment: ITA). พ.ศ. 2564 สำนักงาน ป.ป.ช.*



มหาวิทยาลัยมหิดล  
Mahidol University  
Wisdom of the Land

**Thank you / ขอบคุณ**

