



## แนวทางการจัดทำประกาศให้ทุนและสัญญารับทุนนักศึกษา

งานกฎหมายและนิติกรรมสัญญา กองกฎหมาย

สำนักงานอธิการบดี มหาวิทยาลัยมหิดล

พ.ศ. ๒๕๖๗



## บทนำ

โดยที่มหาวิทยาลัยและส่วนงานมีการจัดทำประกาศเพื่อให้ทุนแก่นักศึกษาทั้งในระดับอนุปริญญา ปริญญาตรี และบัณฑิตศึกษา ซึ่งในแต่ละทุนจะมีรายละเอียดของหลักเกณฑ์ที่มีความหลากหลายและแตกต่างกัน ตามวัตถุประสงค์และเงื่อนไขการให้ทุน งานกฎหมายและนิติกรรมสัญญา กองกฎหมาย พบว่าร่างประกาศเกี่ยวกับการให้ทุนการศึกษาที่มีการส่งให้กองกฎหมายตรวจสอบก่อนที่ส่วนงานหรือหน่วยงานภายในสำนักงานอธิการบดี จะเสนออธิการบดีหรือหัวหน้าส่วนงาน แล้วแต่กรณี พิจารณาลงนามออกประกาศต่อไปนั้น นอกจากมีข้อผิดพลาด หรือองค์ประกอบบางประการที่แตกต่างไปจากรูปแบบประกาศของมหาวิทยาลัยแล้ว ยังมีลำดับเนื้อหา ความชัดเจน ของหลักเกณฑ์ ลักษณะการใช้ถ้อยคำ และความครบถ้วนของหลักเกณฑ์ที่จำเป็นต้องกำหนดไว้เพื่อประโยชน์ ต่อการบริหารทุนที่แตกต่างกัน ซึ่งส่งผลให้การจัดทำประกาศเพื่อให้ทุนแก่นักศึกษาภายในมหาวิทยาลัยมิได้เป็นไป ในแนวทางเดียวกัน และจำเป็นต้องอาศัยดุลพินิจของอธิการบดี หัวหน้าส่วนงาน หรือคณะกรรมการบริหารทุน (ถ้ามี) แล้วแต่กรณี ในการตีความหลักเกณฑ์ที่ไม่ชัดเจนเพียงพอนั้น นอกจากนั้นในกรณีที่กำหนดเงื่อนไขให้นักศึกษา ต้องทำสัญญารับทุนเพื่อกำหนดให้มีภาระผูกพันเกี่ยวกับการปฏิบัติงานขอใช้ทุน การขอใช้เงินแทนการปฏิบัติงาน หรือการขอใช้คืนเงินทุนในการปฏิบัติผิดสัญญา ยังมีข้อสับสนเกี่ยวกับสาระสำคัญของสัญญารับทุน การขออนุมัติ แบบสัญญา รวมถึงผู้มีอำนาจลงนามในสัญญาดังกล่าวด้วย ส่งผลให้ในการตรวจสอบร่างประกาศและหรือสัญญา เกี่ยวกับการให้ทุนการศึกษาแก่นักศึกษาในแต่ละกรณี เป็นการดำเนินการที่จำเป็นต้องใช้ระยะเวลาค่อนข้างมากใน การหารือร่วมกับผู้ประสานงานของส่วนงานหรือหน่วยงานต้นเรื่องเพื่อให้ได้มาซึ่งรายละเอียดหลักเกณฑ์ที่ถูกต้อง ชัดเจน และสอดคล้องกับวัตถุประสงค์การให้ทุน ซึ่งอาจกระทบต่อการดำเนินการให้ทุนและบริหารทุนของมหาวิทยาลัย และส่วนงานเพื่อสนับสนุนทุนการศึกษาให้นักศึกษา

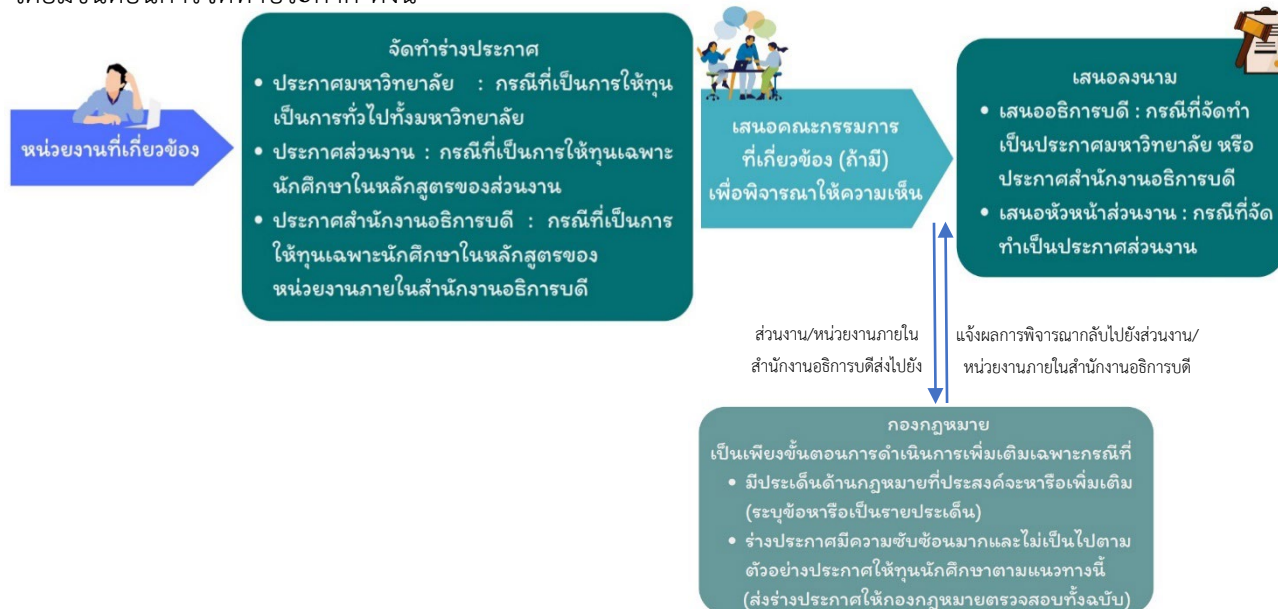
งานกฎหมายและนิติกรรมสัญญา กองกฎหมาย จึงเล็งเห็นถึงความสำคัญในการจัดทำแนวทางการ จัดทำประกาศให้ทุนและสัญญารับทุนนักศึกษา เพื่อให้มหาวิทยาลัยและส่วนงานมีรูปแบบของประกาศให้ทุนและ สัญญารับทุนนักศึกษาใช้อ้างอิงในการดำเนินการให้ทุนการศึกษาของส่วนงานและมหาวิทยาลัย ซึ่งเป็นการ สนับสนุนงานด้านกฎหมายและนิติกรรมสัญญาที่เกี่ยวข้องกับการให้ทุนการศึกษาของมหาวิทยาลัยและส่วนงานให้เป็นไป อย่างถูกต้อง ครบถ้วน เป็นประโยชน์ต่อการบริหารทุนการศึกษา และตอบสนองต่อความจำเป็นเร่งด่วนในการให้ ทุนการศึกษาเพื่อสนับสนุนการศึกษาให้นักศึกษาของมหาวิทยาลัย ซึ่งจะช่วยสนับสนุนพันธกิจของส่วนงานและ ตอบสนองต่อแผนยุทธศาสตร์มหาวิทยาลัยต่อไป

งานกฎหมายและนิติกรรมสัญญา  
กองกฎหมาย สำนักงานอธิการบดี  
เมษายน ๒๕๖๗

## การจัดทำประกาศให้ทุน

การให้ทุนการศึกษามีลักษณะเป็นการจ่ายเงินอุดหนุนตามข้อ ๒๒.๔ ของประกาศมหาวิทยาลัยมหิดล เรื่อง หลักเกณฑ์และวิธีการรับเงิน การเก็บรักษาเงิน การเบิกเงิน การจ่ายเงิน และการควบคุมดูแลการจ่ายเงิน พ.ศ. ๒๕๕๑ และที่แก้ไขเพิ่มเติม ซึ่งกำหนดว่า “การจ่ายเงินอุดหนุน ให้จ่ายได้ตามวัตถุประสงค์ที่กำหนดไว้ให้กับ บุคคลหรือหน่วยงาน ดังนี้ ... ๒๒.๔ เพื่อเป็นทุนการศึกษา โดยทำเป็นประกาศของมหาวิทยาลัยหรือส่วนงาน ...” และข้อ ๒๓ ของประกาศมหาวิทยาลัยมหิดล เรื่อง หลักเกณฑ์และวิธีการรับเงิน การเก็บรักษาเงิน การเบิกเงิน การจ่ายเงิน และการควบคุมดูแลการจ่ายเงิน พ.ศ. ๒๕๕๑ และที่แก้ไขเพิ่มเติม มหาวิทยาลัยและส่วนงานจึงสามารถ ออกประกาศกำหนดหลักเกณฑ์และอัตราการให้ทุนการศึกษาได้โดยจัดทำเป็นประกาศมหาวิทยาลัยหรือประกาศส่วนงาน โดยไม่จำเป็นต้องเสนอคณะกรรมการชุดหนึ่งชุดใดเพื่อพิจารณาหรือให้ความเห็นชอบจากเสียก่อน เว้นแต่กรณีเพื่ออิการบดี หรือหัวหน้าส่วนงานเห็นควรให้คณะกรรมการชุดหนึ่งชุดใดพิจารณาให้ความเห็นเกี่ยวกับอัตราทุน การบริหารทุน หรือรายละเอียดอื่นใดเกี่ยวกับทุนนั้น หน่วยงานที่เกี่ยวข้องซึ่งเป็นผู้ร่างประกาศจะต้องเสนอคณะกรรมการ ที่เกี่ยวข้องเพื่อพิจารณาร่างประกาศดังกล่าวก่อน แล้วจึงเสนออธิการบดีหรือหัวหน้าส่วนงาน แล้วแต่กรณี เพื่อ พิจารณาลงนามออกประกาศต่อไป

๑. กรณีประกาศให้ทุนจ่ายจากเงินรายได้มหาวิทยาลัยหรือส่วนงาน มหาวิทยาลัยและส่วนงานสามารถ จัดทำประกาศให้ทุนและสัญญารับทุนนักศึกษาตามแนวทางการจัดทำประกาศให้ทุนและสัญญารับทุนนักศึกษานี้ โดยมีขั้นตอนการจัดทำประกาศ ดังนี้



๒. กรณีประกาศให้ทุนจ่ายจากเงินรายได้บัณฑิตวิทยาลัย (หลักสูตร) มหาวิทยาลัยและส่วนงาน สามารถจัดทำประกาศ ตามหนังสือบัณฑิตวิทยาลัย ที่ อว ๗๘.๐๒ (ทพ)/๐๔๑๑๕ ลงวันที่ ๑๒ กันยายน ๒๕๖๕ เรื่อง แนวปฏิบัติเกี่ยวกับการเบิกจ่ายเงินทุนสนับสนุนการศึกษา/การวิจัย



การจัดทำประกาศเป็นภาษาต่างประเทศ

เนื่องจากมหาวิทยาลัยมหิดลเป็นนิติบุคคลภายในประเทศไทย การจัดทำประกาศมหาวิทยาลัยและประกาศส่วนงานจึงต้องจัดทำขึ้นเป็นภาษาไทยเป็นฉบับหลัก อย่างไรก็ตาม กรณีที่มหาวิทยาลัย/ส่วนงานมีวัตถุประสงค์ในการให้ทุนแก่ผู้รับทุนชาวต่างประเทศ ซึ่งจำเป็นต้องจัดทำประกาศเป็นภาษาอื่นนอกเหนือจากภาษาไทย สามารถจัดให้มีการแปลประกาศฉบับภาษาไทยนั้นเป็นภาษาอื่นตามที่เห็นสมควรได้ แต่จะต้องถือว่าประกาศฉบับภาษาไทยเป็นฉบับหลักในการบังคับใช้และตีความ โดยประกาศฉบับแปลควรมีการระบุรายละเอียดดังนี้

(๑) **หัวกระดาษ (Header)** ให้ระบุข้อความเพื่อแสดงว่าประกาศฉบับนี้เป็นฉบับแปลไว้ที่ส่วนกลางหัวกระดาษของทุกหน้า เช่น

[Translation]

(๒) **ส่วนท้ายกระดาษ (Footer)** ให้ระบุหมายเหตุคำแปลไว้ด้วยตัวอักษรขนาดเล็กตามความเหมาะสมไว้ในส่วนท้ายกระดาษของทุกหน้า เพื่อเป็นการกำหนดว่าประกาศฉบับนี้เป็นการแปล หากต้องมีการตีความให้ใช้ฉบับภาษาไทยเป็นฉบับหลัก เช่น

**Remark:** This translation is provided for information purposes only. Whilst ระบุชื่อส่วนงาน, Mahidol University has made efforts to ensure the accuracy and correctness of the translation, the original Thai text as formally adopted and published shall in all events remain the sole authoritative text having the force of law

(๓) **การลงลายมือชื่อ** เนื่องจากประกาศฉบับภาษาต่างประเทศเป็นเพียงเอกสารการจัดทำแปลจากฉบับภาษาไทยเท่านั้น จึงไม่จำเป็นต้องเสนออธิการบดี/หัวหน้าส่วนงานเพื่อลงนามอีก เพียงแต่ระบุชื่อแทนการลงนามย่อเพียงพอลแล้ว เช่น

Announced on ... .. B.E.25... (A.D.20...)

Signed Name Surname

(...)

President of Mahidol University/ Dean of ..., Mahidol University

ทั้งนี้ ประกาศฉบับแปลอาจจัดทำขึ้นโดยเจ้าหน้าที่ของหน่วยงาน/ส่วนงาน ตามที่อธิการบดี/หัวหน้าส่วนงานมอบหมาย หรือจัดทำขึ้นโดยบุคคลหรือหน่วยงานภายนอกโดยการว่าจ้างของมหาวิทยาลัย/ส่วนงาน แล้วแต่กรณี โดยไม่ต้องส่งให้สำนักงานคณะกรรมการกฤษฎีกา หรือกองกฎหมาย สำนักงานอธิการบดี ตรวจสอบรับรองคำแปลอีก แต่ให้เผยแพร่ไว้ในเว็บไซต์หรือฐานข้อมูลเกี่ยวกับประกาศฉบับภาษาไทยด้วย

.....



## การกำหนดรายละเอียดในประกาศให้ทุน

**๑. ตราสัญลักษณ์** เป็นตราสัญลักษณ์มหาวิทยาลัยมหิดล ซึ่งควรใช้รูปแบบที่มีการแก้ไขปรับปรุงแล้ว ตามประกาศมหาวิทยาลัยมหิดล เรื่อง ตราสัญลักษณ์มหาวิทยาลัยมหิดล (ฉบับที่ ๒) พ.ศ. ๒๕๖๓ โดยสามารถดาวน์โหลดได้ที่ <https://mahidol.ac.th/th/logo-corporate-identity/> ขนาด ๒.๕ เซนติเมตร ตามประกาศมหาวิทยาลัยมหิดล เรื่อง รูปแบบเอกสาร หัวจดหมาย และตราสัญลักษณ์ ลงวันที่ ๒๘ พฤษภาคม พ.ศ. ๒๕๖๒

**๒. ชื่อมหาวิทยาลัย หรือส่วนงานที่ออกประกาศ** ให้ระบุว่าเป็นประกาศมหาวิทยาลัยหรือประกาศส่วนงาน โดยกรณีที่เป็นประกาศส่วนงาน ให้ระบุชื่อส่วนงาน ไม่ต้องระบุคำว่า “มหาวิทยาลัยมหิดล” อีก

**๓. เรื่อง** ให้กำหนดชื่อเรื่องให้ชัดเจนและสอดคล้องกับสาระสำคัญของประกาศ เช่น

“เรื่อง หลักเกณฑ์และอัตราการให้ทุน...ชื่อทุน... พ.ศ. ....”

แต่หากเป็นกรณีที่เป็นการให้ทุนเฉพาะปีการศึกษาหรือปีงบประมาณใดเพียงปีเดียวเท่านั้น ให้ระบุชื่อเรื่อง ดังนี้

“เรื่อง หลักเกณฑ์และอัตราการให้ทุน ... ประจำปีการศึกษา ...

พ.ศ. ....”

“เรื่อง หลักเกณฑ์และอัตราการให้ทุน ... ประจำปีงบประมาณ พ.ศ. ....

พ.ศ. ....”

**๔. ฉบับที่** กรณีที่เป็นประกาศฉบับแรก ไม่จำเป็นต้องระบุลำดับที่ของฉบับนั้นว่าเป็น “(ฉบับที่ ๑)” แต่หากประกาศนั้นมีการแก้ไขเพิ่มเติม ให้ระบุเป็น “(ฉบับที่ ๒)” และฉบับถัดไปตามลำดับต่อไป เช่น

“เรื่อง หลักเกณฑ์และอัตราการให้ทุน... ประจำปีการศึกษา ....

พ.ศ. ....”

“เรื่อง หลักเกณฑ์และอัตราการให้ทุน... ประจำปีงบประมาณ พ.ศ. ....

(ฉบับที่ ๒) พ.ศ. ....”

**๕. พ.ศ.** ให้ระบุตัวเลขปีพุทธศักราชที่ผู้มีอำนาจออกประกาศได้ลงนามในประกาศ

**๖. คำปรารภ** เป็นการอ้างเหตุผลหรือวัตถุประสงค์ในการออกประกาศ เพื่อแสดงถึงความมุ่งหมายที่ต้องออกประกาศ โดยให้กำหนดไว้เป็นวรรคหนึ่งของประกาศ

**๗. บทอาศัยอำนาจ** เป็นการอ้างถึงหลักเกณฑ์ที่ให้อำนาจในการออกประกาศให้ทุนการศึกษาแก่นักศึกษา ซึ่งเป็นไปตามข้อ ๒๒.๔ และข้อ ๒๓ ของประกาศมหาวิทยาลัยมหิดล เรื่อง หลักเกณฑ์และวิธีการรับเงิน การเก็บรักษาเงิน การเบิกจ่าย การจ่ายเงิน และการควบคุมดูแลการจ่ายเงิน พ.ศ. ๒๕๕๑ และที่แก้ไขเพิ่มเติม ซึ่งออกตามความในข้อ ๓๘ ของข้อบังคับมหาวิทยาลัยมหิดล ว่าด้วยการบริหารงบประมาณและการเงิน พ.ศ. ๒๕๕๑ และที่แก้ไขเพิ่มเติม โดยให้กำหนดไว้เป็นวรรคสองของประกาศ



ทั้งนี้ เนื่องจากการให้ทุนการศึกษาแก่นักศึกษาสามารถออกเป็นประกาศมหาวิทยาลัยหรือประกาศ ส่วนงานได้โดยไม่ต้องผ่านการพิจารณาหรือความเห็นชอบของคณะกรรมการชุดใด อย่างไรก็ตาม หากการให้ทุนใด ที่มหาวิทยาลัยหรือส่วนงานประสงค์ให้คณะกรรมการชุดหนึ่งชุดใดพิจารณาหลักเกณฑ์ด้วย สามารถเพิ่มการอ้างถึง มติที่ประชุมของคณะกรรมการนั้นไว้ในส่วนนี้ด้วยก็ได้ โดยระบุข้อความดังนี้

“อาศัยอำนาจตามความในข้อ.....ของประกาศมหาวิทยาลัยมหิดล เรื่อง .....ประกอบด้วย มติที่ประชุมคณะกรรมการ ... ครั้งที่ .../... เมื่อวันที่ ... .. พ.ศ. .... อธิการบดี/ คณบดีคณะ/วิทยาลัย.../ ผู้อำนวยการสถาบัน/ศูนย์... จึงออกประกาศไว้ดังต่อไปนี้”

**๘. บทยกเลิก (ถ้ามี)** ในกรณีที่เป็นการประกาศที่ออกมาบังคับใช้เพื่อยกเลิกประกาศฉบับเดิม หากเป็นการยกเลิกประกาศหลายฉบับจะต้องระบุประกาศที่ยกเลิกทุกฉบับ โดยกำหนดไว้เป็นข้อ ๑ ของประกาศ เช่น

**กรณียกเลิกประกาศหลายฉบับ**

“ข้อ ๑ ให้ยกเลิก

๑.๑ ประกาศมหาวิทยาลัยมหิดล/ชื่อส่วนงาน เรื่อง .... พ.ศ. .... ลงวันที่ ... .. พ.ศ. ....

๑.๒ ประกาศมหาวิทยาลัยมหิดล/ชื่อส่วนงาน เรื่อง .... พ.ศ. .... ลงวันที่ ... .. พ.ศ. ....”

**กรณียกเลิกประกาศเดิมเพียงฉบับเดียว**

“ข้อ ๑ ให้ยกเลิกประกาศมหาวิทยาลัยมหิดล/ชื่อส่วนงาน เรื่อง .... พ.ศ. .... ลงวันที่ ... .. พ.ศ. ....”

**๙. บทนิยาม (ถ้ามี)** เป็นการกำหนดเพื่อให้เกิดความชัดเจนหรือขยายความให้กว้างขึ้น หรือจำกัดความหมายให้แคบเข้า หรือเพื่อหลีกเลี่ยงการใช้ถ้อยคำยาว ๆ หรือซ้ำ ๆ โดยให้กำหนดไว้เป็นข้อถัดจากบทยกเลิก (ถ้ามี) และให้กำหนดในรูปแบบ “.....” หมายความว่า .....

ซึ่งเป็นรูปแบบเดียวกับพระราชบัญญัติมหาวิทยาลัยมหิดล พ.ศ. ๒๕๕๐

ทั้งนี้ หากเป็นคำที่ชัดเจนอยู่แล้วไม่ต้องแปลความหมาย หรือเป็นคำที่สั้นอยู่แล้ว หรือเป็นคำที่ใช้เพียงแห่งเดียว ไม่จำเป็นต้องกำหนดเป็นคำนิยามแต่อย่างใด

**๑๐. สาระสำคัญของประกาศให้ทุน** ให้กำหนดเรียงลำดับตามสาระสำคัญของเรื่องไป และระบุคำว่า “ข้อ” นำหน้าเลขข้อหลักทุกข้อ และไม่ต้องระบุ “.” ท้ายเลขข้อหลักด้วย เช่น “ข้อ ๑” โดยประกาศให้ทุน ประกอบไปด้วยสาระสำคัญดังนี้

**๑๐.๑ ประเภททุน วงเงิน และระยะเวลาการให้ทุน ควรมีสาระสำคัญดังนี้**

- วัตถุประสงค์ของการให้ทุน รวมถึงขอบเขตค่าใช้จ่ายที่จะสนับสนุนแก่ผู้รับทุน
- คุณสมบัติเฉพาะของนักศึกษาที่มีสิทธิได้รับทุน เช่น เป็นนักศึกษาหลักสูตร... ชั้นปี...

ปีที่เข้าศึกษา ... หรือเป็นนักศึกษาที่ประสบปัญหาทางการเงิน หรือมีผลการศึกษาที่โดดเด่น และมีผลงานสร้างชื่อเสียงให้แก่มหาวิทยาลัย เป็นต้น

- วงเงินทุน
- รายละเอียดของการจ่ายทุน



- กรณีที่มีการแบ่งประเภทของทุน ให้กำหนดรายละเอียดของทุนแต่ละประเภทให้ชัดเจน
- กรณีที่ทุนมีการสนับสนุนค่าใช้จ่ายหลายรายการ และแต่ละรายการมีวงเงินย่อย รวมถึงวิธีการจ่ายทุนที่แตกต่างกัน ให้กำหนดรายละเอียดวิธีการจ่ายทุนแต่ละรายการให้ชัดเจน

### ๑๐.๒ คุณสมบัติของผู้ขอรับทุน

มหาวิทยาลัยและส่วนงานต้องพิจารณากำหนดคุณสมบัติของผู้ขอรับทุนให้สอดคล้องกับวัตถุประสงค์การให้ทุนแต่ละกรณีโดยมุ่งเน้นที่คุณสมบัติของนักศึกษาเป็นสำคัญ เช่น คุณสมบัติเกี่ยวกับชั้นปีและสถานะการศึกษา คุณสมบัติเกี่ยวกับผลการศึกษา ความประพฤติของนักศึกษา ประวัติการรับทุน ภาวะผูกพันของทุนอื่น คุณสมบัติเฉพาะของทุน เป็นต้น

ทั้งนี้ คุณสมบัติตามตัวอย่างประกาศแนบท้ายแนวทางนี้เป็นเพียงตัวอย่างของการกำหนดคุณสมบัติเท่านั้น

### ๑๐.๓ เอกสารและขั้นตอนการขอรับทุน

- **เอกสารประกอบการขอรับทุน** มหาวิทยาลัยและส่วนงานจะต้องพิจารณากำหนดเอกสารประกอบการขอรับทุนให้สอดคล้องกับวัตถุประสงค์การให้ทุนในแต่ละกรณี

- **ขั้นตอนการขอรับทุน** มหาวิทยาลัยและส่วนงานจะต้องพิจารณากำหนดขั้นตอนการขอรับทุนให้สอดคล้องกับการบริหารทุนในแต่ละกรณี เช่น ระยะเวลาเปิดรับสมัคร การยื่นเอกสารต่อหน่วยงาน ตลอดจนช่องทางอื่น ๆ ในการยื่นเอกสาร ขั้นตอนการพิจารณาก่อนกรองคุณสมบัติ การสัมภาษณ์ เป็นต้น

- กรณีที่เป็นการออกประกาศระยะยาว โดยมีกำหนดการรับสมัครในช่วงใดช่วงหนึ่งของปีที่ชัดเจน ให้กำหนดระยะเวลาการเปิดรับสมัครไว้ในส่วนนี้ด้วย

- หากมีความเป็นไปได้ว่าอาจมีการงดให้ทุนในบางปี ให้กำหนดหลักเกณฑ์การงดให้ทุนไว้ในส่วนนี้ด้วย

- หากมีขั้นตอนการสอบสัมภาษณ์ ให้กำหนดหลักเกณฑ์การสัมภาษณ์ไว้ในส่วนนี้ด้วย

- การประกาศรายชื่อผู้มีสิทธิสอบสัมภาษณ์หรือผู้มีสิทธิได้รับทุน อาจทำได้ ๒ แนวทาง คือ ทำเป็นประกาศ หรือทำเป็นหนังสือแจ้งผล ทั้งนี้ กรณีที่จัดทำเป็นประกาศจะต้องจัดทำเป็นประกาศของมหาวิทยาลัยหรือส่วนงาน

ทั้งนี้ เอกสารและขั้นตอนการขอรับทุนตามตัวอย่างประกาศแนบท้ายแนวทางนี้เป็นเพียงตัวอย่างของการกำหนดเอกสารและขั้นตอนการขอรับทุนเท่านั้น

### ๑๐.๔ หลักเกณฑ์การพิจารณาทุน

มหาวิทยาลัยและส่วนงานจะต้องพิจารณากำหนดหลักเกณฑ์การพิจารณาทุนให้สอดคล้องกับการบริหารทุนในแต่ละกรณี เช่น ผู้มีอำนาจพิจารณาทุน หลักเกณฑ์การพิจารณา เป็นต้น โดยมีแนวทางการกำหนดหลักเกณฑ์การพิจารณา ดังนี้



- กรณีที่ไม่ประสงค์ให้มีคณะกรรมการขึ้นใหม่เพื่อปฏิบัติหน้าที่ตามประกาศนี้โดยเฉพาะ
  - หน่วยงานผู้รับผิดชอบตรวจสอบและกลั่นกรองเอกสาร แล้วเสนออธิการบดี/คณบดี/ผู้อำนวยการ เพื่อพิจารณา หรือ
  - กรณีที่มีคณะกรรมการชุดใดชุดหนึ่งอยู่แล้ว เช่น คณะกรรมการประจำส่วนงาน คณะกรรมการบริหารหลักสูตร เป็นต้น และอธิการบดี/คณบดี/ผู้อำนวยการ มอบหมายให้คณะกรรมการชุดนั้นเป็นผู้พิจารณา
- กรณีที่ประสงค์ให้มีคณะกรรมการชุดหนึ่งเพื่อปฏิบัติหน้าที่ตามประกาศนี้โดยเฉพาะ
  - กรณีที่มีการแต่งตั้งคณะกรรมการไว้ก่อนออกประกาศ ให้กำหนดหลักเกณฑ์การแต่งตั้งคณะกรรมการในส่วนนี้และเพิ่มบทเฉพาะกาลเพื่อรองรับการดำเนินการของคณะกรรมการด้วย
  - กรณีที่ไม่มีการแต่งตั้งคณะกรรมการไว้ก่อนออกประกาศ ให้กำหนดหลักเกณฑ์การแต่งตั้งคณะกรรมการในส่วนนี้
- การระบุงค์ประกอบของคณะกรรมการ ต้องระบุตำแหน่งหรือคุณสมบัติของผู้เป็นที่ปรึกษา ประธาน กรรมการ เลขานุการ และผู้ช่วยเลขานุการ ในแต่ละองค์ประกอบคณะกรรมการให้ชัดเจน และกรณีตำแหน่งใดอาจมีมากกว่า ๑ คน ให้ระบุจำนวนคนให้ชัดเจนด้วย
- อำนาจและหน้าที่ของคณะกรรมการ ต้องระบุให้ครอบคลุมอำนาจหน้าที่ในการบริหารทุน
- หลักเกณฑ์การพิจารณา ต้องระบุว่า การให้ทุนนี้พิจารณาจากหลักเกณฑ์ใดบ้าง เช่น คุณสมบัติของผู้ขอรับทุน เอกสารประกอบการรับสมัคร และหรือการสอบสัมภาษณ์ เป็นต้น

ทั้งนี้ เนื่องจากการดำเนินการเกี่ยวกับการให้หรือไม่ให้ทุนการศึกษาเป็นคำสั่งทางปกครอง ตามกฎกระทรวงฉบับที่ ๑๒ (พ.ศ. ๒๕๔๓) ออกตามความในพระราชบัญญัติวิธีปฏิบัติราชการทางปกครอง พ.ศ. ๒๕๓๙ การพิจารณาให้ทุนจึงเป็นการพิจารณาทางปกครองอย่างหนึ่ง ซึ่งมีข้อพึงระวังให้มหาวิทยาลัยและส่วนงาน กำกับดูแลมิให้เจ้าหน้าที่หรือกรรมการที่เป็นผู้มีส่วนได้เสียกับการพิจารณาทุนของนักศึกษารายใดซึ่งจะพิจารณาทางปกครองไม่ได้ตามนัยของพระราชบัญญัติวิธีปฏิบัติราชการทางปกครอง พิจารณาให้หรือไม่ให้ทุนนักศึกษารายนั้น

**๑๐.๕ วิธีการเบิกจ่ายทุน** มหาวิทยาลัยและส่วนงานจะต้องพิจารณากำหนดรายละเอียดวิธีการ เบิกจ่ายทุนให้สอดคล้องกับวิธีการในการเบิกจ่ายทุนและการบริหารทุนของมหาวิทยาลัยหรือส่วนงาน เช่น

- ให้ผู้รับทุนจ่ายเงินไปก่อน แล้วจึงนำหลักฐานการจ่ายเงินมาเบิกเงินทุนในภายหลัง
- ให้ผู้รับทุนนำเอกสารเกี่ยวกับการลงทะเบียนเรียนมายื่นเพื่อขอรับเงินทุนไปชำระด้วยตนเอง
- ให้ผู้รับทุนนำเอกสารเกี่ยวกับการลงทะเบียนเรียนมายื่นเพื่อให้ตัดโอนเงินในระบบของ มหาวิทยาลัยและส่วนงาน





- จ่ายเงินทุนเหมาจ่ายให้แก่ผู้รับทุนไปเต็มจำนวน และให้ผู้รับทุนบริหารจัดการการใช้จ่ายเงินทุนด้วยตนเอง
- จ่ายเงินทุนเป็นรายงวด/ภาคการศึกษา/ปีการศึกษา และให้ผู้รับทุนบริหารจัดการการใช้จ่ายเงินทุนด้วยตนเอง

การกำหนดวิธีการเบิกจ่ายในข้อนี้จะต้องครอบคลุมและสอดคล้องกับรายการค่าใช้จ่ายตามหลักเกณฑ์เกี่ยวกับประเภททุน วงเงิน และระยะเวลาการให้ทุน หากทุนใดมีการสนับสนุนทั้งรายการเหมาจ่ายและรายการตามที่ย่อยจริง ให้ตรวจทานวิธีการเบิกจ่ายให้สอดคล้องกับการจ่ายเงินในแต่ละรูปแบบด้วย

ทั้งนี้ หน่วยงานที่ดูแลรับผิดชอบการจัดทำประกาศควรปรึกษาหน่วยงานที่ดูแลด้านการเงิน การคลังของส่วนงาน/กองคลัง เพื่อให้การเบิกจ่ายเป็นไปอย่างถูกต้อง เหมาะสมต่อการปฏิบัติงาน รวมถึงสอดคล้องกับข้อบังคับ ประกาศ และคำสั่งที่เกี่ยวข้องด้วย

**๑๐.๖ เงื่อนไขการรับทุน** มหาวิทยาลัยและส่วนงานพิจารณากำหนดเงื่อนไขการรับทุนที่ผู้รับทุนต้องปฏิบัติตามได้โดยอาจแบ่งเป็น ๓ ส่วน ได้แก่

- **เงื่อนไขการทำสัญญารับทุน**

- **กรณีที่มีภาระผูกพันต้องชดใช้เงินหรือปฏิบัติงานชดใช้** ต้องกำหนดให้มีการทำสัญญาตามแบบที่มหาวิทยาลัยหรือส่วนงานกำหนด

กรณีที่มีภาระผูกพันต้องชดใช้เงิน มหาวิทยาลัยหรือส่วนงานอาจกำหนดเงื่อนไขให้ผู้รับทุนต้องจัดให้มีการทำสัญญาค้ำประกันแก่มหาวิทยาลัยหรือส่วนงานตามที่ส่วนงานเห็นสมควร เพื่อเป็นประกันการชดใช้ทุนของผู้รับทุนและป้องกันในกรณีที่ผู้รับทุนในฐานะลูกหนี้ขั้นต้นไม่ชำระหนี้ภายในกำหนดระยะเวลา เช่น

“(๑) ค้ำประกันโดยบิดาหรือมารดาโดยชอบด้วยกฎหมายของผู้รับทุน โดยไม่ต้องแสดงหลักทรัพย์ประกอบการทำสัญญาค้ำประกัน

(๒) ถ้าไม่มีบุคคลตาม (๑) ให้ค้ำประกันโดยผู้จดทะเบียนรับผู้รับทุนเป็นบุตรบุญธรรม หรือผู้ที่ศาลตั้งให้เป็นผู้ปกครองของผู้รับทุน โดยไม่ต้องแสดงหลักทรัพย์ประกอบการทำสัญญาค้ำประกัน

(๓) ถ้าไม่มีบุคคลตาม (๑) และ (๒) ให้ค้ำประกันโดยบุคคลอื่นซึ่งเป็นข้าราชการระดับ ๔ ขึ้นไป หรือพนักงานรัฐวิสาหกิจระดับ ๕ ขึ้นไป โดยไม่ต้องแสดงหลักทรัพย์ประกอบการทำสัญญาค้ำประกันก็ได้”

ทั้งนี้ มหาวิทยาลัยหรือส่วนงานอาจกำหนดให้มีการค้ำประกันด้วยบุคคลที่มีคุณสมบัติอื่นใดตามที่เห็นสมควรนอกเหนือจากตัวอย่างข้างต้นก็ได้ โดยควรกำหนดเป็นหลักเกณฑ์ไว้ในประกาศให้ชัดเจน เพื่อให้ผู้รับทุนได้รับทราบถึงเงื่อนไขดังกล่าวตั้งแต่ต้น อย่างไรก็ตาม อย่างไรก็ดี สัญญาค้ำประกันเป็นสัญญาอย่างหนึ่งจึงจำเป็นต้องอาศัยเจตนาในการทำสัญญาเป็นสำคัญเพื่อให้สัญญามีผลสมบูรณ์ การกำหนดคุณสมบัติของผู้มีสิทธิค้ำประกันไว้ในประกาศจึงเป็นเพียงการกำหนดหลักเกณฑ์ให้ผู้รับทุนและผู้ให้ทุนดำเนินการและกำกับดูแลให้มีการค้ำประกันเป็นไปตามเงื่อนไขดังกล่าว แต่มิได้เป็นการบังคับให้ผู้ที่มีคุณสมบัติตามที่กำหนดนั้นต้องผูกพันตน



เข้าเป็นผู้ค้าประกัน ดังนั้นจึงมีข้อพึงระวังในการกำหนดคุณสมบัติของผู้ค้าประกัน โดยไม่ควรกำหนดคุณสมบัติ เฉพาะเจาะจงสำหรับตำแหน่งใดตำแหน่งหนึ่งเป็นการเฉพาะ โดยเฉพาะอย่างยิ่งตำแหน่งที่มีเพียง ๑ คน เพราะหากผู้ดำรงตำแหน่งนั้นมิได้มีความประสงค์เป็นผู้ค้าประกัน อาจทำให้หลักเกณฑ์ดังกล่าวเป็นข้อขัดข้องที่ทำให้ นักศึกษาไม่สามารถจัดให้มีผู้ค้าประกันตามที่มหาวิทยาลัยหรือส่วนงานกำหนดได้

นอกจากนั้นหากประสงค์ให้หลักเกณฑ์มีความยืดหยุ่นยิ่งขึ้นและรองรับความจำเป็นอื่นใด เกี่ยวกับการจัดให้มีการค้าประกัน มหาวิทยาลัยหรือส่วนงานอาจกำหนดให้เป็นดุลพินิจของมหาวิทยาลัยหรือส่วน งานในการพิจารณาขออนุญาตการค้าประกันเป็นรายกรณีก็ได้ เช่น “กรณีที่ผู้รับทุนรายใดมีเหตุผลและความจำเป็น ไม่สามารถจัดให้มีการค้าประกันได้ และอธิการบดี/คณบดี/ผู้อำนวยการโดยข้อเสนอแนะของคณะกรรมการ พิจารณาแล้วเห็นว่าเหตุผลและความจำเป็นดังกล่าวเป็นข้อเท็จจริงที่รับฟังได้ อธิการบดี/คณบดี/ผู้อำนวยการ อาจพิจารณาอนุมัติให้ผู้รับทุนทำสัญญารับประกันโดยไม่ต้องมีการค้าประกันก็ได้ และผลการอนุมัติดังกล่าวให้ถือ เป็นที่สุด”

- กรณีที่ไม่มีภาระผูกพันต้องชดใช้เงินหรือปฏิบัติงานชดใช้ (ทุนให้เปล่า) ไม่จำเป็นต้อง กำหนดให้มีการทำสัญญาก็ได้

- เงื่อนไขในระหว่างการรับทุน เช่น ผู้รับทุนต้องมีความประพฤติที่เหมาะสม ต้องไม่ได้รับ ทุนอื่นที่มีลักษณะเดียวกันในระหว่างรับทุน ต้องมีผลการศึกษาในแต่ละภาคการศึกษาไม่น้อยกว่า... เป็นต้น

- เงื่อนไขภายหลังการรับทุน เช่น ผู้รับทุนต้องปฏิบัติงานชดใช้ทุนเป็นระยะเวลาติดต่อกัน ไม่น้อยกว่า ... ปี เป็นต้น

**๑๐.๗ การงด ยุติ และเพิกถอนการให้ทุน** มหาวิทยาลัยและส่วนงานพิจารณากำหนดหลักเกณฑ์ และเหตุในการงด ยุติ และเพิกถอนการให้ทุนได้ ดังนี้

- การงดการเบิกจ่ายทุน ใช้สำหรับกรณีที่ประสงค์จะงดการให้ทุนไว้ชั่วคราว แล้วจะให้ทุน ต่อเมื่อเหตุดังกล่าวระงับสิ้นไป เช่น เมื่อผู้รับทุนมีผลการศึกษาของภาคการศึกษาใดน้อยกว่าหลักเกณฑ์ตามที่ กำหนด มหาวิทยาลัยหรือส่วนงานจะงดการเบิกจ่ายทุนให้แก่ผู้รับทุนในภาคการศึกษาถัดไป และเมื่อผู้รับทุน มีผลการศึกษาของภาคการศึกษาที่งดทุนไม่น้อยกว่าหลักเกณฑ์ตามที่กำหนดแล้ว มหาวิทยาลัยหรือส่วนงาน จะเบิกจ่ายทุนให้ในภาคการศึกษาถัดไป เป็นต้น

- การยุติการให้ทุน ใช้สำหรับกรณีที่ไม่ประสงค์จะให้ทุนอีกต่อไป เช่น ผู้รับทุนไม่ปฏิบัติตาม เงื่อนไขการรับทุนข้อใดข้อหนึ่ง เป็นต้น

ทั้งนี้ โดยปกติคุณสมบัติจะใช้เป็นหลักเกณฑ์ในการพิจารณาให้ทุนในตอนต้นเท่านั้น แต่หาก ทุนใดที่ประสงค์ให้คุณสมบัติบางประการเป็นสาระสำคัญของการให้ทุนต่อเนื่องตลอดระยะเวลาการให้ทุน เช่น คุณสมบัติเกี่ยวกับความยากจน หรือการรักษาความประพฤติ เป็นต้น ให้กำหนดให้การขาดคุณสมบัตินั้นเป็นเหตุ ในการยุติทุนไว้ในข้อนี้ได้



- การเพิกถอนการให้ทุน ใช้สำหรับกรณีที่ผู้รับทุนขาดคุณสมบัติมาตั้งแต่ต้นหรือให้ข้อเท็จจริงอันเป็นเท็จ ซึ่งส่งผลให้ผู้รับทุนไม่มีสิทธิรับเงินไว้โดยชอบด้วยกฎหมาย เช่น ผู้รับทุนขาดคุณสมบัติขอรับทุนมาตั้งแต่ต้น

#### ๑๐.๘ การชดใช้ทุน

- มหาวิทยาลัยและส่วนงานพิจารณากำหนดหลักเกณฑ์การชดใช้ทุน ภายหลังจากที่ได้ยุติหรือเพิกถอนการให้ทุนแก่ผู้รับทุนได้ เช่น ผู้รับทุนต้องชดใช้เงินทุนคืนทั้งหมด หรือบางส่วนภายในระยะเวลาที่กำหนดไว้ และหากมิได้ชำระภายในกำหนดระยะเวลาดังกล่าว จะมีการคิดดอกเบี้ยผิदनัดของเงินที่ค้างชำระเป็นต้น

- กรณีที่มหาวิทยาลัยหรือส่วนงานได้กำหนดหลักเกณฑ์การชดใช้ทุนแล้ว หากเห็นสมควรจะกำหนดเหตุในการยกเว้นการชดใช้ทุนเพิ่มเติมด้วยก็ได้ เช่น ไม่สามารถเข้าปฏิบัติงานหรือปฏิบัติงานไม่ครบระยะเวลาที่กำหนด เนื่องจากผู้รับทุนเสียชีวิต หรือถูกสั่งให้ออกจากงานเนื่องจากเจ็บป่วยจนไม่สามารถปฏิบัติงานได้อย่างสม่ำเสมอ เป็นต้น ทั้งนี้ กรณีที่เป็นการยกเว้นการชดใช้ทุนเนื่องจากผู้รับทุนไม่ปฏิบัติงานหรือปฏิบัติงานไม่ครบถ้วน ควรกำหนดหลักเกณฑ์ให้สอดคล้องกับเหตุในการฟื้นฟูสภาพตามประเภทของบุคลากรที่ประสงค์จะบรรจุผู้รับทุนให้เข้าปฏิบัติงาน เช่น พนักงานมหาวิทยาลัย ข้าราชการ ลูกจ้างเงินรายได้ ด้วย

- อัตราดอกเบี้ยผิदनัด

- สัญญาลาศึกษาที่มหาวิทยาลัยกำหนด และแบบสัญญาการเป็นนักศึกษาแพทย์และทันตแพทย์ตามที่กระทรวงสาธารณสุขกำหนดในปัจจุบัน ยังคงใช้อัตราร้อยละ ๗.๕ ต่อปี ซึ่งเป็นแนวทางตามมาตรา ๗ (เดิม) แห่งประมวลกฎหมายแพ่งและพาณิชย์ ซึ่งบัญญัติว่า “ถ้าจะต้องเสียดอกเบี้ยแก่กันและกันได้กำหนดอัตราดอกเบี้ยไว้โดยนิติกรรมหรือโดยบทกฎหมายอันชัดแจ้ง ให้ใช้อัตราร้อยละเจ็ดครึ่งต่อปี”

- มาตรา ๗ แห่งประมวลกฎหมายแพ่งและพาณิชย์ บัญญัติว่า “ถ้าจะต้องเสียดอกเบี้ยแก่กันและกันได้กำหนดอัตราดอกเบี้ยไว้โดยนิติกรรมหรือโดยบทกฎหมายอันชัดแจ้ง ให้ใช้อัตราร้อยละสามต่อปี...” และมาตรา ๒๒๔ แห่งประมวลกฎหมายแพ่งและพาณิชย์ บัญญัติว่า “หนี้เงินนั้น ให้คิดดอกเบี้ยในระหว่างเวลาผิदनัดในอัตราที่กำหนดตามมาตรา ๗ บวกด้วยอัตราเพิ่มร้อยละสองต่อปี ถ้าเจ้าหนี้อาจจะเรียกดอกเบี้ยได้สูงกว่านั้นโดยอาศัยเหตุอย่างอื่นอันชอบด้วยกฎหมาย ก็ให้คงส่งดอกเบี้ยต่อไปตามนั้น” โดยที่มาตรา ๖๕๔ แห่งประมวลกฎหมายแพ่งและพาณิชย์ บัญญัติว่า “ท่านห้ามมิให้คิดดอกเบี้ยเกินร้อยละสิบห้าต่อปี ถ้าในสัญญากำหนดดอกเบี้ยเกินกว่านั้น ก็ให้ลดลงมาเป็นร้อยละสิบห้าต่อปี”

- มหาวิทยาลัยหรือส่วนงานจึงสามารถกำหนดดอกเบี้ยผิदनัดได้ตั้งแต้อัตรา ๕ จนถึงร้อยละ ๑๕ ต่อปี โดยในกรณีที่กำหนดดอกเบี้ยผิदनัดมากกว่าร้อยละ ๕ ต่อปี จะต้องมีเหตุผลและความจำเป็นเพื่อเป็นข้อเท็จจริงที่รองรับการกำหนดอัตรานั้น



**๑๑. การเบิกจ่าย** เนื่องจากรายได้ของมหาวิทยาลัย ประกอบด้วย รายได้มหาวิทยาลัย และ รายได้ส่วนงาน จึงต้องระบุแหล่งเงินที่จะเบิกจ่ายให้ชัดเจน โดยระบุข้อความว่า “การเบิกจ่ายทุนตามประกาศนี้ ให้เบิกจ่ายจากเงินรายได้มหาวิทยาลัย/วิทยาเขต/คณะ/วิทยาลัย/สถาบัน/ศูนย์ ตามข้อบังคับมหาวิทยาลัยมหิดล ว่าด้วยการบริหารงบประมาณและการเงิน พ.ศ ๒๕๕๑ และที่แก้ไขเพิ่มเติม”

แต่หากการระบุรหัสทางบัญชีจะเป็นประโยชน์ต่อการดำเนินการเบิกจ่ายทุนของหน่วยงานที่ดูแลรับผิดชอบด้านการเงินการคลังของส่วนงาน ย่อมสามารถระบุข้อความว่า “การเบิกจ่ายทุนตามประกาศนี้ ให้เบิกจ่ายจากเงินรายได้มหาวิทยาลัย/วิทยาเขต/คณะ/วิทยาลัย/สถาบัน/ศูนย์ (บัญชี ...) ตามข้อบังคับมหาวิทยาลัยมหิดล ว่าด้วยการบริหารงบประมาณและการเงิน พ.ศ ๒๕๕๑ และที่แก้ไขเพิ่มเติม”

ทั้งนี้ ในส่วนที่ระบุว่า “เงินรายได้มหาวิทยาลัย/วิทยาเขต/คณะ/วิทยาลัย/สถาบัน/ศูนย์” นั้น ให้พิจารณาระบุแหล่งเงินให้สอดคล้องกับชื่อส่วนงาน โดยหากได้มีการกำหนดบทนิยามชื่อส่วนงานด้วยคำว่า “วิทยาเขต” “คณะ” “วิทยาลัย” “สถาบัน” หรือ “ศูนย์” แล้วแต่กรณี ไว้แล้ว การระบุเพียง “เงินรายได้วิทยาเขต” “เงินรายได้คณะ” “เงินรายได้วิทยาลัย” “เงินรายได้สถาบัน” หรือ “เงินรายได้ศูนย์” แล้วแต่กรณี ย่อมเพียงพอแล้ว แต่หากมิได้กำหนดบทนิยามดังกล่าวไว้ให้ระบุชื่อส่วนงานให้ชัดเจน เช่น “เงินรายได้วิทยาเขตกาญจนบุรี”

ส่วนกรณีที่เป็นโครงการจัดตั้งภายในสำนักงานอธิการบดี ให้ระบุเป็น “การเบิกจ่ายทุนตามประกาศนี้ ให้เบิกจ่ายจากเงินรายได้มหาวิทยาลัย (โครงการจัดตั้ง ...) ตามข้อบังคับมหาวิทยาลัยมหิดล ว่าด้วยการบริหารงบประมาณและการเงิน พ.ศ ๒๕๕๑ และที่แก้ไขเพิ่มเติม” ก็ได้

**๑๒. บทรักษาการ** เป็นการกำหนดผู้รักษาการตามประกาศเพื่อดูแลปฏิบัติการให้เป็นไปตามกฎหมาย โดยอำนาจการวินิจฉัยสั่งการย่อมเป็นอำนาจของผู้รักษาการประกาศซึ่งเป็นผู้ลงนามออกประกาศฉบับนี้ อย่างไรก็ตามในทางปฏิบัติหน่วยงานที่ดูแลรับผิดชอบการให้ทุนอาจเสนอคณะกรรมการบริหารทุนหรือคณะกรรมการอื่นใดที่เกี่ยวข้องพิจารณาให้ความเห็น เพื่อเป็นข้อเท็จจริงประกอบการพิจารณาของอธิการบดี/คณบดี/ผู้อำนวยการด้วยก็ได้

**๑๓. บทเฉพาะกาล** เป็นข้อความที่กำหนดในย่อหน้าสุดท้าย หรือข้อสุดท้ายของประกาศ สำหรับกรณีที่ประสงค์จะให้การดำเนินการตามประกาศเดิมยังคงมีผลต่อไปจนกว่าจะดำเนินการแล้วเสร็จ ทั้งนี้ มหาวิทยาลัยและส่วนงานจะต้องพิจารณากำหนดบทเฉพาะกาลให้สอดคล้องกับข้อเท็จจริงในการให้ทุนในแต่ละกรณี เช่น

- กรณีที่เป็นการออกประกาศในคราวแรก โดยปกติย่อมไม่จำเป็นต้องกำหนดบทเฉพาะกาลไว้ เว้นแต่มีคำสั่งแต่งตั้งคณะกรรมการขึ้นก่อนการออกประกาศซึ่งจำเป็นต้องกำหนดบทเฉพาะกาลรองรับการปฏิบัติหน้าที่ของคณะกรรมการนั้นไว้

“ให้คณะกรรมการ... ตามคำสั่ง... ที่ .../... เรื่อง ... ลงวันที่ ... .. พ.ศ. .... เป็นคณะกรรมการตามประกาศนี้”

- กรณีรองรับคณะกรรมการที่แต่งตั้งขึ้นตามประกาศเดิม

“ให้คณะกรรมการ... ตามประกาศ... เรื่อง ... พ.ศ. .... ลงวันที่ ... .. พ.ศ. .... เป็นคณะกรรมการตามประกาศนี้”



- กรณีรองรับการพิจารณาทุนที่อยู่ระหว่างการดำเนินการให้ดำเนินการตามประกาศเดิม  
“การขอรับทุนตามประกาศ.... เรื่อง..... พ.ศ. .... ลงวันที่ ... .. พ.ศ. .... ในกรณีใดที่ได้ยื่นขอรับทุนไว้แล้วก่อนวันที่ประกาศนี้ใช้บังคับ ให้ดำเนินการตามประกาศ.... เรื่อง..... พ.ศ. .... ลงวันที่ ... .. พ.ศ. .... จนกว่าจะแล้วเสร็จ”

- กรณีรองรับการเบิกจ่ายทุนที่อยู่ระหว่างการดำเนินการให้ดำเนินการตามประกาศเดิม  
“การเบิกจ่ายทุนตามประกาศ... เรื่อง ... พ.ศ. .... ลงวันที่ ... .. พ.ศ. .... กรณีใดที่อยู่ระหว่างการดำเนินการก่อนวันที่ประกาศนี้ใช้บังคับ ให้ดำเนินการตามประกาศ... เรื่อง ... พ.ศ. .... ลงวันที่ ... .. พ.ศ. .... จนกว่าจะแล้วเสร็จ”

- กรณีรองรับการเบิกจ่ายทุนที่อยู่ระหว่างการดำเนินการให้ดำเนินการตามประกาศใหม่ ซึ่งจะใช้ได้ในกรณีที่เงื่อนไขการเบิกจ่ายตามประกาศฉบับใหม่เป็นคุณกว่า และวงเงินทุน คุณสมบัติของผู้ขอรับทุน รวมถึงเงื่อนไขการรับทุน ของประกาศฉบับใหม่กับฉบับเดิมไม่ขัดแย้งกัน

“การเบิกจ่ายทุนตามประกาศ... เรื่อง ... พ.ศ. .... ลงวันที่ ... .. พ.ศ. .... กรณีใดที่อยู่ระหว่างการดำเนินการก่อนวันที่ประกาศนี้ใช้บังคับ ให้ดำเนินการตามประกาศนี้ต่อไป”

**๑๔. วันที่ประกาศมีผลใช้บังคับ** ให้ระบุไว้เป็นย่อหน้าสุดท้ายของประกาศ หากมิได้มีความจำเป็นอื่นใด ให้กำหนดว่า “ตั้งแต่วันที่นี้เป็นต้นไป” ซึ่งเป็นการกำหนดให้ประกาศมีผลใช้บังคับตั้งแต่วันที่ออกรบตี/คณบดี/ผู้อำนวยการมีการลงนามออกประกาศเป็นต้นไป

แต่หากประสงค์ให้ประกาศมีผลใช้บังคับย้อนหลัง หรือมีผลใช้บังคับตั้งแต่วันใดวันหนึ่งภายหลังจากการออกประกาศเป็นต้นไป ให้กำหนดว่า “ตั้งแต่วันที่ ... .. พ.ศ. .... เป็นต้นไป” โดยในกรณีนี้หน่วยงานที่ออกประกาศต้องระบุเหตุผลและความจำเป็นที่กำหนดผลใช้บังคับในลักษณะดังกล่าว เพื่อเป็นข้อเท็จจริงประกอบการพิจารณาลงนามออกประกาศของอธิการบดี/คณบดี/ผู้อำนวยการด้วย

**๑๕. ประกาศ ณ วันที่** ให้ลงวันที่ ชื่อเต็มของเดือน และ พ.ศ. พร้อมตัวเลขปีพุทธศักราชที่ออกประกาศ และเป็นวันเดียวกับที่อธิการบดี/คณบดี/ผู้อำนวยการ ผู้มีอำนาจได้ลงนามออกประกาศ

**๑๖. ลงชื่อ** ให้ลงลายมือชื่อผู้ออกประกาศ พิมพ์ชื่อเต็มของเจ้าของลายมือชื่อไว้ได้ลายมือชื่อ และระบุตำแหน่งของผู้มีอำนาจในการออกประกาศ

.....



## การจัดทำสัญญารับทุน

### ๑. ผู้มีอำนาจลงนามในสัญญารับทุน

(๑) อธิการบดีหรือรองอธิการบดีที่ได้รับมอบหมาย อธิการบดีในฐานะผู้แทนของมหาวิทยาลัย ในกิจการทั้งปวงและมีอำนาจหน้าที่ในการบริหารการเงินของมหาวิทยาลัยให้เป็นไปตามกฎหมาย ข้อบังคับ และ ประกาศของมหาวิทยาลัย ตามมาตรา ๓๔ แห่งพระราชบัญญัติมหาวิทยาลัยมหิดล เป็นผู้มีอำนาจลงนามในสัญญา รับทุน เว้นแต่อธิการบดีได้มอบหมายอำนาจหน้าที่ให้รองอธิการบดีมีอำนาจลงนามในสัญญารับทุนเป็นการเฉพาะ รองอธิการบดีที่ได้รับมอบหมายจึงเป็นผู้มีอำนาจลงนามในสัญญารับทุนได้

(๒) หัวหน้าส่วนงานหรือรองหัวหน้าส่วนงานที่หัวหน้าส่วนงานมอบหมาย กรณีที่สัญญารับทุน เบิกจ่ายจากเงินรายได้ของส่วนงานหรือเงินรายได้ของบัณฑิตวิทยาลัย (รายได้หลักสูตร) หัวหน้าส่วนงาน หรือ รองหัวหน้าส่วนงานที่หัวหน้าส่วนงานมอบหมาย เป็นผู้มีอำนาจลงนามในสัญญารับทุนตามข้อ ๓.๑ ของคำสั่ง มหาวิทยาลัยมหิดล ที่ ๒๑๖/๒๕๕๙ เรื่อง มอบอำนาจ ลงวันที่ ๒๕ มกราคม ๒๕๕๙

(๓) คณบดีบัณฑิตวิทยาลัยหรือรองคณบดีที่คณบดีบัณฑิตวิทยาลัยมอบหมาย กรณีที่สัญญา รับทุนเบิกจ่ายจากเงินรายได้ของบัณฑิตวิทยาลัยโดยบัณฑิตวิทยาลัยเป็นผู้บริหารจัดการทุน คณบดีบัณฑิตวิทยาลัย หรือรองคณบดีที่คณบดีบัณฑิตวิทยาลัยมอบหมาย เป็นผู้มีอำนาจลงนามในสัญญารับทุนระดับปริญญาโท ปริญญาตรี และปริญญาตรีบัณฑิตของบัณฑิตวิทยาลัย มหาวิทยาลัยมหิดล ตามข้อ ๒ ของคำสั่งมหาวิทยาลัยมหิดล ที่ ๒๑๖/๒๕๕๙ เรื่อง มอบอำนาจ ลงวันที่ ๒๕ มกราคม ๒๕๕๙

๒. การขออนุมัติแบบสัญญารับทุน แม้หัวหน้าส่วนงานจะมีอำนาจลงนามในสัญญารับทุนตาม ๑ (๒) และ (๓) ข้างต้น แต่หากส่วนงานประสงค์จะให้สัญญาใดเป็นแบบสัญญารับทุนสำหรับการรับทุนนั้น เมื่อจัดทำ ร่างสัญญารับทุนเรียบร้อยแล้ว จะต้องเสนอร่างสัญญารับทุนนั้นไปยังมหาวิทยาลัยเพื่อขออนุมัติแบบสัญญารับทุน ต่ออธิการบดี ก่อนนำแบบสัญญาดังกล่าวไปใช้ในการจัดทำสัญญารับทุนต่อไป

ทั้งนี้ เนื่องจากร่างสัญญารับทุนจะต้องมีสาระสำคัญสอดคล้องกับประกาศให้ทุน ในการเสนอร่างสัญญา รับทุนไปยังมหาวิทยาลัยเพื่อพิจารณาอนุมัติแบบสัญญา จึงต้องแนบร่างประกาศให้ทุนเป็นเอกสารประกอบการพิจารณา ของมหาวิทยาลัยด้วย



### การจัดทำสัญญาเป็นภาษาต่างประเทศ

(๑) หากมหาวิทยาลัย/ส่วนงานมีวัตถุประสงค์ในการให้ทุนแก่ผู้รับทุนชาวต่างประเทศซึ่งจำเป็นต้องใช้ภาษาอื่นนอกเหนือจากภาษาไทยในการสื่อสารและทำความเข้าใจข้อสัญญา มหาวิทยาลัย/ส่วนงานสามารถจัดให้มีการทำสัญญาทั้งฉบับภาษาไทยและฉบับภาษาอื่นนั้นตามที่เห็นสมควรได้ โดยให้เพิ่มเติมข้อสัญญาเกี่ยวกับการบังคับใช้และตีความไว้ในส่วนท้ายของสัญญา และจะต้องถือว่าสัญญาฉบับภาษาไทยเป็นฉบับหลักในการบังคับใช้และตีความ เช่น

สัญญาฉบับภาษาไทย : “สัญญานี้จัดทำขึ้นเป็นภาษาไทยและภาษาอังกฤษ ในกรณีที่เนื้อความของทั้งสองภาษาไม่สอดคล้องกันให้ฉบับภาษาไทยมีผลผูกพันระหว่างทั้งสองฝ่าย และให้ฉบับภาษาอังกฤษเป็นการแปลเพื่อใช้ในการอ้างอิงเท่านั้น”

สัญญาฉบับภาษาอังกฤษ : “This Agreement/Contract has been prepared in both Thai and English versions. In the event of any inconsistency, the Thai version shall apply and be binding upon the parties. The English translation is for reference purposes only.”

(๒) เว้นแต่กรณีที่ส่วนงานใดจัดการเรียนการสอนเป็นภาษาต่างประเทศ และใช้ภาษานั้นในการปฏิบัติงานเป็นหลักโดยมีเจ้าหน้าที่ที่เกี่ยวข้องที่สามารถเข้าใจหรือมีความรู้ในภาษาดังกล่าว ส่วนงานนั้นอาจกำหนดให้สัญญาภาษาต่างประเทศนั้นเป็นฉบับหลักก็ได้ อย่างไรก็ตาม ในการนำสัญญาไปใช้เป็นเอกสารประกอบการดำเนินการ เช่น เสนอเรื่องให้มหาวิทยาลัยดำเนินการใช้สิทธิเรียกร้องตามสัญญาซึ่งจำเป็นต้องจัดส่งสัญญานั้นออกไปยังหน่วยงานภายนอก เช่น สำนักงานอัยการ ศาล เป็นต้น มหาวิทยาลัยอาจแจ้งให้ส่วนงานอาจจัดให้มีคำแปลเป็นภาษาไทย เพื่อดำเนินการให้เป็นไปตามที่หน่วยงานที่เกี่ยวข้องร้องขอต่อไป

.....



## การกำหนดรายละเอียดในสัญญารับทุนนักศึกษา

๑. ชื่อสัญญา ต้องกำหนดให้สอดคล้องกับชื่อทุน

๒. สถานที่ทำสัญญา ต้องกำหนดสถานที่ทำสัญญาเป็นที่มหาวิทยาลัยมหิดล เพื่อประโยชน์ในการเสนอคำฟ้อง

๓. วันที่ทำสัญญา ต้องกำหนดวันที่ได้มีการทำสัญญากันจริง

๔. คำปรารภ (ถ้ามี) อวาระบุที่มาและความจำเป็นในการให้ทุน รวมถึงวัตถุประสงค์ของการให้ทุนไว้ในส่วนแรกของสัญญา โดยจะต้องสอดคล้องกับประกาศให้ทุน

๕. รายละเอียดของคู่สัญญา ต้องกำหนดชื่อมหาวิทยาลัยหรือส่วนงานที่เป็นผู้ให้ทุน และชื่อผู้รับทุน ตลอดจนข้อมูลส่วนบุคคลอื่น ๆ เพียงเท่าที่จำเป็นในการปฏิบัติตามสัญญาเท่านั้น ทั้งนี้ เพื่อให้สอดคล้องตามพระราชบัญญัติคุ้มครองข้อมูลส่วนบุคคล พ.ศ. ๒๕๖๒

### ๖.สาระสำคัญของสัญญารับทุนนักศึกษา

#### ๖.๑ วัตถุประสงค์ของการให้ทุนและวงเงินทุน

- วัตถุประสงค์ของการให้ทุน (ถ้ามี) อาจกำหนดไว้ในส่วนนี้ด้วยก็ได้
- วงเงินทุน ต้องกำหนดให้ชัดเจน และจะต้องสอดคล้องกับประกาศให้ทุน
- หลักเกณฑ์และวิธีการเบิกจ่ายทุน ควรกำหนดหลักเกณฑ์อย่างชัดเจนไว้ในประกาศให้ทุน และอ้างถึงประกาศนั้นไว้ในส่วนนี้ด้วย

๖.๒ ระยะเวลาการรับทุน มหาวิทยาลัยและส่วนงานต้องกำหนดระยะเวลาการรับทุนให้สอดคล้องกับการบริหารทุนในแต่ละกรณี สามารถกำหนดได้ดังนี้

- กำหนดตามปีปฏิทิน
- กำหนดตามปีหรือภาคการศึกษา
- กำหนดระยะเวลาจนกระทั่งสำเร็จการศึกษาตามหลักสูตร

๖.๓ การปฏิบัติตามข้อบังคับ ประกาศ และคำสั่งของผู้ให้ทุน กำหนดข้อสัญญาเกี่ยวกับการปฏิบัติตามข้อบังคับ ประกาศ และคำสั่งของผู้ให้ทุน โดยเฉพาะอย่างยิ่งประกาศให้ทุน

๖.๔ เงื่อนไขการรับทุน มหาวิทยาลัยและส่วนงานต้องกำหนดข้อสัญญาให้สอดคล้องกับประกาศให้ทุน

๖.๕ การชดใช้ทุน มหาวิทยาลัยและส่วนงานต้องกำหนดข้อสัญญาให้สอดคล้องกับประกาศให้ทุน เช่น การพ้นสภาพการเป็นนักศึกษา การปฏิบัติงานชดใช้ทุน การชดใช้ทุนกรณีไม่ปฏิบัติงานหรือปฏิบัติงานไม่ครบตามที่กำหนด เป็นต้น

๖.๖ ข้อยกเว้นการชดใช้ทุน มหาวิทยาลัยและส่วนงานต้องกำหนดข้อสัญญาให้สอดคล้องกับประกาศให้ทุน





**๖.๗ การรับรองความถูกต้องของคุณสมบัติและเอกสาร** มหาวิทยาลัยและส่วนงานต้องกำหนดข้อสัญญาเพื่อให้การบริหารทุนเป็นไปด้วยความเรียบร้อย และมหาวิทยาลัยหรือส่วนงานสามารถสนับสนุนทุนให้แก่นักศึกษาที่มีคุณสมบัติตามวัตถุประสงค์ของการให้ทุนได้อย่างแท้จริง

**๖.๘ การจัดให้มีผู้ค้ำประกันเพื่อประกันการชดใช้ทุนของผู้รับทุน** มหาวิทยาลัยและส่วนงานต้องกำหนดข้อสัญญาให้สอดคล้องเงื่อนไขการค้ำประกันตามประกาศให้ทุน และกฎหมายว่าด้วยการค้ำประกันตามประมวลกฎหมายแพ่งและพาณิชย์ด้วย โดยในกรณีที่เป็นการค้ำประกันด้วยบุคคล จะต้องระบุชื่อ-นามสกุลของผู้ค้ำประกันไว้ในส่วนนี้ด้วย เว้นแต่กรณีที่ผู้รับทุนรายได้มีเหตุผลและความจำเป็นไม่สามารถจัดให้มีการค้ำประกันตามที่มหาวิทยาลัยหรือส่วนงานกำหนด และได้รับอนุมัติจากมหาวิทยาลัยหรือส่วนงานให้สามารถทำสัญญารับทุนโดยไม่ต้องมีการค้ำประกันได้ ให้ระบุ “-” แทนการระบุชื่อ-นามสกุล ของผู้ค้ำประกัน

**๖.๙ ที่อยู่สำหรับจัดส่งเอกสาร** มหาวิทยาลัยและส่วนงานต้องกำหนดข้อสัญญานี้เพื่อกำหนดให้ที่อยู่ที่แจ้งไว้ในรายละเอียดของคู่สัญญาถือเป็นที่อยู่ตามภูมิลำเนาของคู่สัญญาในการจัดส่งเอกสาร

**๗. การลงลายมือชื่อ** ต้องลงนามคู่สัญญาทั้งสองฝ่าย และจัดให้มีบุคคลลงนามเป็นพยานอย่างน้อย ๒ คน ทั้งนี้ กรณีที่พยานมิใช่ซึ่งเป็นผู้ปฏิบัติงานในมหาวิทยาลัย ควรแนบสำเนาบัตรประจำตัวประชาชนของพยานไว้เป็นเอกสารแนบท้ายสัญญาด้วย

ทั้งนี้ ในการจัดทำสัญญารับทุน หากผู้รับทุนยังไม่บรรลุนิติภาวะ (อายุไม่ครบ ๒๐ ปีบริบูรณ์ ณ วันที่จัดทำสัญญา) จะต้องจัดทำหนังสือแสดงความยินยอมของผู้แทนโดยชอบธรรมซึ่งลงนามโดยบิดาและมารดาโดยชอบด้วยกฎหมายของผู้รับทุน ไว้ด้วย

.....



## การกำหนดรายละเอียดในสัญญาค้ำประกัน

**๑. ชื่อสัญญา** ต้องกำหนดให้สอดคล้องกับชื่อทุน

**๒. สถานที่ทำสัญญา** ต้องกำหนดสถานที่ทำสัญญาเป็นที่มหาวิทยาลัยมหิดล เพื่อประโยชน์ในการเสนอคำฟ้อง

**๓. วันที่ทำสัญญา** ต้องกำหนดวันที่ได้มีการทำสัญญากันจริง

**๔. รายละเอียดผู้ค้ำประกัน** ต้องกำหนดชื่อผู้ค้ำประกัน ตลอดจนข้อมูลส่วนบุคคลอื่น ๆ เพียงเท่าที่จำเป็นในการปฏิบัติตามสัญญาเท่านั้น ทั้งนี้ เพื่อให้สอดคล้องตามพระราชบัญญัติคุ้มครองข้อมูลส่วนบุคคล พ.ศ. ๒๕๖๒

**๕.สาระสำคัญของสัญญาค้ำประกัน**

**๕.๑ การค้ำประกันตามสัญญารับทุน** กำหนดให้ชัดเจนว่าเป็นการค้ำประกันตามสัญญารับทุนใด โดยกำหนดชื่อทุนให้เป็นไปตามประกาศให้ทุน

**๕.๒ วงเงินค้ำประกัน** กำหนดจำนวนวงเงินทุนรวมและเบี้ยปรับ (ถ้ามี) ตามประกาศให้ทุนและสัญญารับทุนนักศึกษา

**๕.๓ หลักเกณฑ์ตามข้อ ๓** ของแบบสัญญาค้ำประกัน มหาวิทยาลัยและส่วนงานต้องกำหนดไว้เพื่อให้เป็นไปตามกฎหมายว่าด้วยการค้ำประกันตามประมวลกฎหมายแพ่งและพาณิชย์ โดยไม่สามารถตัดทอนหรือแก้ไขเปลี่ยนแปลงได้

**๕.๔ การค้ำประกันเพื่อประกันการชดใช้ทุนของผู้รับทุน** การระบุผู้ค้ำประกันหรือเงื่อนไขการค้ำประกันอื่นใดจะต้องกำหนดให้สอดคล้องกับประกาศให้ทุนด้วย

**๕.๕ ระยะเวลาในการก่อกำหนดค้ำประกัน** ให้กำหนดระยะเวลาตั้งแต่ผู้รับทุนจัดทำสัญญารับทุนจนกระทั่งสิ้นสุดระยะเวลาตามสัญญารับทุนนักศึกษา เช่น ผู้รับทุนจบการศึกษา ผู้รับทุนปฏิบัติงานชดใช้ทุนครบกำหนดระยะเวลา เป็นต้น

ทั้งนี้ กรณีที่การให้ทุนนั้นอาจมีการขยายระยะเวลาการรับทุนหรือเปลี่ยนแปลงวงเงินทุน จะต้องกำหนดข้อสัญญาเกี่ยวกับการจัดทำสัญญาค้ำประกันฉบับแก้ไขเพิ่มเติมที่มีเงื่อนไขสอดคล้องกับการแก้ไขเปลี่ยนแปลงดังกล่าวแทนฉบับเดิมภายในระยะเวลาที่ผู้ให้ทุนกำหนด ไว้ในส่วนนี้ด้วย

**๖. ที่อยู่สำหรับจัดส่งเอกสาร** มหาวิทยาลัยและส่วนงานต้องกำหนดข้อสัญญานี้เพื่อกำหนดให้ที่อยู่ที่ตั้งไว้ในรายละเอียดของสัญญาถือเป็นที่อยู่ตามภูมิลำเนาของสัญญาในการจัดส่งเอกสาร

**๗. การลงลายมือชื่อ** ผู้ค้ำประกันจะต้องลงลายมือชื่อ และกรณีที่ผู้ค้ำประกันมีคู่สมรสโดยชอบด้วยกฎหมายจะต้องได้รับความยินยอมจากคู่สมรสในการทำสัญญาค้ำประกันด้วย

**๘. อากรแสดมภ์** ต้องปิดอากรแสดมภ์ให้ครบถ้วนตามที่กฎหมายกำหนด เพื่อเป็นหลักฐานในการฟ้องคดีต่อศาล โดยต้นฉบับให้ปิดอากรแสดมภ์ ๑๐ บาท และคู่ฉบับให้ปิดอากรแสดมภ์ ๕ บาท

ตัวอย่างประกาศให้ทุนและสัญญารับทุน

- ตัวอย่างประกาศให้ทุนนักศึกษา -

คำอธิบาย  
ตัวอักษรสีดำ : โครงร่างตัวอย่างประกาศ  
ตัวอักษรสีฟ้า : คำอธิบายตัวอย่างประกาศ  
ตัวอักษรสีเขียว : หลักเกณฑ์ที่ต้องพิจารณา  
ให้สอดคล้องกับวัตถุประสงค์และการบริหารทุน



ประกาศมหาวิทยาลัยมหิดล/ชื่อส่วนงาน  
เรื่อง หลักเกณฑ์และอัตราการให้ (ระบุชื่อเต็มของทุน) ทุน ...  
ประจำปีการศึกษา .... / ประจำปีงบประมาณ พ.ศ. ....  
พ.ศ. ....

.....

(คำปรารภ) โดยที่เป็นการสมควร ... / เพื่อให้ ...

(บทอาศัยอำนาจ) อาศัยอำนาจตามความในข้อ ๒๒.๔ และข้อ ๒๓ ของประกาศมหาวิทยาลัยมหิดล เรื่อง หลักเกณฑ์และวิธีการรับเงิน การเก็บรักษาเงิน การเบิกจ่าย การจ่ายเงิน และการควบคุมดูแลการจ่ายเงิน พ.ศ. ๒๕๕๑ และที่แก้ไขเพิ่มเติม ซึ่งออกตามความในข้อ ๓๘ ของข้อบังคับมหาวิทยาลัยมหิดล ว่าด้วยการบริหารงบประมาณและการเงิน พ.ศ. ๒๕๕๑ และที่แก้ไขเพิ่มเติม ประกอบกับมติที่ประชุมคณะกรรมการ ... ครั้งที่ ... / ... เมื่อวันที่ ... .. พ.ศ. .... อธิการบดี/ คณบดีคณะ/วิทยาลัย.../ ผู้อำนวยการสถาบัน/ศูนย์... จึงออกประกาศไว้ดังต่อไปนี้

ข้อ ๑ (บทยกเลิก) (กรณียกเลิกประกาศเดิมเพียงฉบับเดียว) ให้ยกเลิกประกาศมหาวิทยาลัยมหิดล/ชื่อส่วนงาน เรื่อง .... พ.ศ. .... ลงวันที่ ... .. พ.ศ. ....

(กรณียกเลิกประกาศเดิมหลายฉบับ) ให้ยกเลิก

๑.๑ ประกาศมหาวิทยาลัยมหิดล/ชื่อส่วนงาน เรื่อง .... พ.ศ. .... ลงวันที่ ... .. พ.ศ. ....

๑.๒ ประกาศมหาวิทยาลัยมหิดล/ชื่อส่วนงาน เรื่อง .... พ.ศ. .... ลงวันที่ ... .. พ.ศ. ....

ข้อ ๒ (บทนิยาม) ในประกาศนี้

“มหาวิทยาลัย” หมายความว่า มหาวิทยาลัยมหิดล

“วิทยาเขต” หมายความว่า วิทยาเขต... มหาวิทยาลัยมหิดล

“คณะ” หมายความว่า คณะ... มหาวิทยาลัยมหิดล

“วิทยาลัย” หมายความว่า วิทยาลัย... มหาวิทยาลัยมหิดล

“สถาบัน” หมายความว่า สถาบัน... มหาวิทยาลัยมหิดล

“ศูนย์” หมายความว่า สถาบัน... มหาวิทยาลัยมหิดล

“คณบดี” หมายความว่า คณบดีคณะ/วิทยาลัย... มหาวิทยาลัยมหิดล

“ผู้อำนวยการ” หมายความว่า ผู้อำนวยการสถาบัน/ศูนย์... มหาวิทยาลัยมหิดล

“คณะกรรมการ” หมายความว่า คณะกรรมการพิจารณาทุน.../คณะกรรมการบริหารทุน.../

คณะกรรมการคัดเลือกผู้รับทุน...

“หลักสูตร” หมายความว่า หลักสูตร... คณะ... มหาวิทยาลัยมหิดล

“นักศึกษา” หมายความว่า นักศึกษาหลักสูตร.../ นักศึกษาคณะ/วิทยาลัย/สถาบัน/ศูนย์...

“ทุน” หมายความว่า (ระบุชื่อเต็มของทุน) ทุน...

ข้อ ๓ ประเภททุน วงเงิน และระยะเวลาการให้ทุน

๓.๑ มหาวิทยาลัย/วิทยาเขต/คณะ/วิทยาลัย/สถาบัน/ศูนย์จะจัดสรรเงินเป็นทุนเพื่อสนับสนุน ... ให้แก่นักศึกษาที่... จำนวน ... ทุน ในอัตราทุนละไม่เกิน ... บาท โดยแบ่งจ่ายเป็นรายปีการศึกษา /ภาคการศึกษา เป็นระยะเวลา ... ปีการศึกษา/ภาคการศึกษา ตั้งแต่ภาคการศึกษาที่ ... ปีการศึกษา ... เป็นต้นไป ต่อเนื่องจนสำเร็จการศึกษาตามระยะเวลาที่น้อยที่สุดที่กำหนดไว้ในหลักสูตร (กรณีที่มีหลายประเภททุน) แบ่งออกเป็น ... ประเภท ดังนี้

(๑) ทุน... จำนวน ... ทุน ในอัตราทุนละไม่เกิน ... บาท

(๒) ทุน... จำนวน ... ทุน ในอัตราทุนละไม่เกิน ... บาท

๓.๒ การสนับสนุนทุนตามประกาศนี้ ให้จ่ายได้ไม่เกินวงเงินตาม ๓.๑ และต้องเป็นค่าใช้จ่ายเกี่ยวกับการศึกษาตามหลักเกณฑ์และอัตรา ดังนี้

(๑) ทุน...

รายการค่าใช้จ่าย	อัตรา (บาท)
(๑.๑) ...	ตามที่จ่ายจริง สูงสุดไม่เกิน ... บาท
(๑.๒) ...	ตามที่จ่ายจริง
(๑.๓) ...	เหมาจ่าย ... บาท
(๑.๔) ค่าใช้จ่ายอื่นนอกเหนือจาก (๑.๑) - (๑.๓)	ให้ผู้รับทุนเสนอคณะกรรมการเพื่อพิจารณาอนุมัติ รายการและอัตรา เป็นรายการนี้ ทั้งนี้ การพิจารณาของคณะกรรมการถือเป็นที่สุด

(๒) ทุน...

รายการค่าใช้จ่าย	อัตรา (บาท)
(๒.๑) ...	...
(๒.๒) ...	...

ข้อ ๔ คุณสมบัติของผู้ขอรับทุน

๔.๑ (คุณสมบัติเกี่ยวกับชั้นปีและสถานะการศึกษา) เป็นนักศึกษาชั้นปีที่ ... ของหลักสูตร/ เป็นนักศึกษาที่เข้าศึกษาตั้งแต่ปีการศึกษา... โดยไม่เป็นผู้ที่อยู่ระหว่างการลาพักการศึกษา

๔.๒ (คุณสมบัติเกี่ยวกับผลการศึกษา) เป็นผู้ที่มีผลการศึกษาเฉลี่ยสะสมไม่น้อยกว่า ... /มีผลการศึกษาใน ... ภาคการศึกษาปกติที่ผ่านมาไม่น้อยกว่า ...

๔.๓ (คุณสมบัติเกี่ยวกับความประพฤติของนักศึกษา) เป็นผู้ที่มีความประพฤติดี มีคุณธรรม จริยธรรม มีความขยันหมั่นเพียรในการศึกษา รวมถึงไม่เคยมีประวัติได้รับการลงโทษวินัยนักศึกษา

๔.๔ (คุณสมบัติเกี่ยวกับประวัติการรับทุน) เป็นผู้ที่ไม่เคยหรือไม่เคยอยู่ระหว่างการรับทุนอื่น จากมหาวิทยาลัย/วิทยาเขต/คณะ/วิทยาลัย/สถาบัน/ศูนย์/หน่วยงานภายนอก ในลักษณะเดียวกับทุนนี้ในขณะที่ขอรับทุนนี้

๔.๕ (คุณสมบัติเกี่ยวกับภาระผูกพันของทุนอื่น) เป็นผู้ที่มีได้รับทุนอื่นจากมหาวิทยาลัย/วิทยาเขต/คณะ/วิทยาลัย/สถาบัน/ศูนย์/หน่วยงานภายนอกซึ่งมีเงื่อนไขการรับทุนที่มีภาระผูกพันในลักษณะเดียวกับทุนนี้ เช่น การปฏิบัติงานตามที่ผู้ให้ทุนกำหนดภายหลังสำเร็จการศึกษา เป็นต้น

๔.๖ (คุณสมบัติเฉพาะของทุน) เป็นผู้ที่บิดาและมารดา หรือผู้ปกครองมีรายได้ไม่เกิน ... บาท ต่อปี /เป็นผู้ที่มีประวัติการเข้าร่วมกิจกรรมในภาคการศึกษา/ปีการศึกษาที่ผ่านมาไม่น้อยกว่า ... ชั่วโมง เป็นต้น

ข้อ ๕ เอกสารและขั้นตอนการขอรับทุน

๕.๑ เอกสารประกอบการขอรับทุน

(๑) ใบสมัครขอรับทุน

(...) (ระบุรายการเอกสารที่จำเป็นต้องใช้ประกอบการพิจารณาให้ทุน และเอกสารที่แสดงถึงคุณสมบัติของผู้รับทุน (ถ้ามี) เช่น หนังสือรับรองความประพฤติจากอาจารย์ที่ปรึกษา หนังสือรับรองเงินเดือน/รายได้ของบิดามารดา หรือผู้ปกครอง สำเนาหน้าสมุดบัญชีของนักศึกษา เป็นต้น)

ทั้งนี้ เอกสารประกอบการขอรับทุนข้างต้นต้องมีการรับรองสำเนาถูกต้องโดยนักศึกษา และบันทึกเป็นไฟล์ .pdf โดยบันทึกชื่อไฟล์ในรูปแบบ “รหัสนักศึกษา\_ชื่อเอกสาร.pdf”

๕.๒ ขั้นตอนการขอรับทุน

(๑) มหาวิทยาลัย/วิทยาเขต/คณะ/วิทยาลัย/สถาบัน/ศูนย์ จะเปิดรับสมัครทุนปีละ ... ครั้ง ในเดือน... ของทุกปี /ตั้งแต่เดือน ... ถึงเดือน... ของทุกปี/ ตั้งแต่วันที่ ... .. พ.ศ. .... ถึงวันที่ ... .. พ.ศ. .... ทั้งนี้ กรณีที่มหาวิทยาลัย/วิทยาเขต/คณะ/วิทยาลัย/สถาบัน/ศูนย์ จำเป็นต้องงดการให้ทุนในปีใดจะประกาศให้นักศึกษาทราบล่วงหน้าเป็นการทั่วไป

(๒) ผู้ขอรับทุนยื่นใบสมัครทุนและเอกสารประกอบการขอรับทุนต่อ (ระบุชื่อหน่วยงานภายในส่วนงานที่มีหน้าที่รับผิดชอบ) โดย (ระบุช่องทางการยื่น) ยื่นโดยตรงต่อหน่วยงาน .../ ส่งไปรษณีย์ลงทะเบียนภายในประเทศไปยัง.../ ส่งไปรษณีย์อิเล็กทรอนิกส์ (e-mail) ไปยัง.../ ดำเนินการผ่านระบบ.../ กรอกข้อมูลผ่าน Google Form : (ระบุ short URL) หรือ สแกน Qr Code ท้ายประกาศนี้ ภายในวันที่ ... .. พ.ศ. .... / เดือน ... ของทุกปี

(๓) มหาวิทยาลัย/วิทยาเขต/คณะ/วิทยาลัย/สถาบัน/ศูนย์/(กรณีที่มีการแต่งตั้งคณะกรรมการเพื่อพิจารณาทุน)คณะกรรมการ กลั่นกรองคุณสมบัติของผู้ขอรับทุนจากใบสมัครและเอกสารประกอบการขอรับทุน เสนออธิการบดี/คณบดี/ผู้อำนวยการ เพื่อ (I.กรณีที่ทำเป็นประกาศ) ประกาศรายชื่อผู้มีสิทธิสอบสัมภาษณ์ผ่านทาง ... โดยจัดทำเป็นประกาศมหาวิทยาลัย/ส่วนงาน/ (II.กรณีที่ทำเป็นหนังสือแจ้งผล) แจ้งสิทธิในการเข้าสอบสัมภาษณ์เป็นหนังสือให้แก่ผู้ขอรับทุน ภายในวันที่ ... .. พ.ศ. .... / เดือน ... ของทุกปี

(๔) ผู้มีสิทธิสอบสัมภาษณ์เข้ารับการสัมภาษณ์กับมหาวิทยาลัย/วิทยาเขต/คณะ/วิทยาลัย/สถาบัน/ศูนย์/คณะกรรมการ ณ .../ผ่านทาง... ภายในวันที่ ... .. พ.ศ. .... / เดือน ... ของทุกปี

(๕) มหาวิทยาลัย/วิทยาเขต/คณะ/วิทยาลัย/สถาบัน/ศูนย์/คณะกรรมการ พิจารณารายชื่อผู้สมควรได้รับทุน เสนออธิการบดี/คณบดี/ผู้อำนวยการ เพื่อ (I.กรณีที่ทำเป็นประกาศ) ประกาศรายชื่อผู้มีสิทธิรับทุนผ่านทาง ... โดยจัดทำเป็นประกาศมหาวิทยาลัย/ส่วนงาน/ (II.กรณีที่ทำเป็นหนังสือแจ้งผล) แจ้งผลการพิจารณาคัดเลือกทุนเป็นหนังสือให้แก่ผู้ขอรับทุน ภายในวันที่ ... .. พ.ศ. .... / เดือน ... ของทุกปี

ข้อ ๖ หลักเกณฑ์การพิจารณาทุน

๖.๑ ให้อธิการบดี/คณบดี/ผู้อำนวยการแต่งตั้งคณะกรรมการ (ระบุชื่อเต็มของคณะกรรมการ)

ประกอบด้วย

- (๑) (ระบุชื่อตำแหน่งหรือคุณสมบัตินั้น)... เป็นที่ปรึกษา (ถ้ามี)
- (๒) (ระบุชื่อตำแหน่งหรือคุณสมบัตินั้น)... เป็นประธานกรรมการ
- (๓) (ระบุชื่อตำแหน่งหรือคุณสมบัตินั้น)... เป็นกรรมการ
- (๔) (ระบุชื่อตำแหน่งเท่านั้น)... หรือผู้แทน เป็นกรรมการ
- (๕) (ระบุชื่อตำแหน่งหรือคุณสมบัตินั้น)... จำนวน ... คน เป็นกรรมการ
- (๖) (ระบุคุณสมบัตินั้น)... ซึ่งได้รับการเสนอชื่อจาก (ระบุวิธีการเสนอชื่อเพื่อให้ได้มาซึ่งกรรมการ เช่น จากที่ประชุมคณะกรรมการประจำส่วนงาน เป็นต้น)... จำนวน ... คน เป็นกรรมการ
- (๗) (ระบุชื่อตำแหน่งหรือคุณสมบัตินั้น)... เป็นกรรมการและเลขานุการ
- (๘) (ระบุชื่อตำแหน่งหรือคุณสมบัตินั้น)... เป็นเลขานุการ
- (๙) (ระบุชื่อตำแหน่งหรือคุณสมบัตินั้น)... เป็นผู้ช่วยเลขานุการ (ถ้ามี)

๖.๒ ให้คณะกรรมการมีอำนาจและหน้าที่ ดังนี้

- (๑) ...
- (๒) ...
- (๓) หน้าที่อื่นใดตามที่อธิการบดี/คณบดี/ผู้อำนวยการมอบหมาย

๖.๓ มหาวิทยาลัย/วิทยาเขต/คณะ/วิทยาลัย/สถาบัน/ศูนย์/คณะกรรมการจะพิจารณาคัดเลือกผู้มีสิทธิรับทุนจากคุณสมบัตินั้นของผู้รับทุนตามข้อ ๔ เอกสารประกอบการขอรับทุนตาม ๕.๑ และผลการสอบสัมภาษณ์

ข้อ ๗ วิธีการเบิกจ่ายทุน

มหาวิทยาลัย/วิทยาเขต/คณะ/วิทยาลัย/สถาบัน/ศูนย์จะเบิกจ่ายเงินทุนให้แก่ผู้รับทุนตามวิธีการ ดังนี้

- ๗.๑ ...
- ๗.๒ ...
- ๗.๓ ...

ข้อ ๘ เงื่อนไขการรับทุน

๘.๑ ผู้รับทุนต้องทำสัญญารับทุนและเอกสารอื่นใด รวมถึงจัดให้มีการค้ำประกัน ตามที่มหาวิทยาลัย/วิทยาเขต/คณะ/วิทยาลัย/สถาบัน/ศูนย์กำหนด โดยผู้รับทุนต้องจัดให้มีการค้ำประกันตามลำดับดังนี้

- (๑) ค้ำประกันโดยบิดาหรือมารดาโดยชอบด้วยกฎหมายของผู้รับทุน โดยไม่ต้องแสดงหลักทรัพย์ประกอบการทำสัญญาค้ำประกัน
- (๒) ถ้าไม่มีบุคคลตาม (๑) ให้ค้ำประกันโดยผู้จดทะเบียนรับผู้รับทุนเป็นบุตรบุญธรรม หรือผู้ที่ศาลตั้งให้เป็นผู้ปกครองของผู้รับทุน โดยไม่ต้องแสดงหลักทรัพย์ประกอบการทำสัญญาค้ำประกัน

(๓) ถ้าไม่มีบุคคลตาม (๑) และ (๒) ให้คำประกันโดยบุคคลอื่นซึ่งเป็นข้าราชการระดับ ๔ ขึ้นไป หรือพนักงานรัฐวิสาหกิจระดับ ๕ ขึ้นไป โดยไม่ต้องแสดงหลักทรัพย์ประกอบการทำสัญญาคำประกันก็ได้

ทั้งนี้ กรณีที่ผู้รับทุนรายใดมีเหตุผลและความจำเป็นไม่สามารถจัดให้มีการคำประกันตามวรรคหนึ่งได้ และอธิการบดี/คณบดี/ผู้อำนวยการโดยข้อเสนอแนะของคณะกรรมการ พิจารณาแล้วเห็นว่าเหตุผลและความจำเป็นดังกล่าวเป็นข้อเท็จจริงที่รับฟังได้ อธิการบดี/คณบดี/ผู้อำนวยการอาจพิจารณาอนุมัติให้ผู้รับทุนทำสัญญารับทุนโดยไม่ต้องมีการคำประกันก็ได้ และผลการอนุมัติดังกล่าวให้ถือเป็นที่สุด

#### ๘.๒ ในระหว่างระยะเวลาการรับทุน

(๑) ผู้รับทุนต้องไม่มีความประพฤติเสื่อมเสีย และจักต้องเพียรพยายามอย่างดีที่สุดในการศึกษาเล่าเรียน โดยไม่หลีกเลี่ยง ละเอียด ทอดทิ้ง ยุติ หรือยกเลิกการศึกษา โดยไม่มีเหตุอันควรในระหว่างระยะเวลาการรับทุน ทั้งนี้ การวินิจฉัยว่าความประพฤติเช่นใดเป็นความประพฤติที่เสื่อมเสียและเหตุใดเป็นเหตุอันควร ให้เป็นดุลพินิจของอธิการบดี/คณบดี/ผู้อำนวยการโดยข้อเสนอแนะของคณะกรรมการ และคำวินิจฉัยดังกล่าวให้ถือเป็นที่สุด

(๒) ผู้รับทุนต้องไม่ได้รับทุนการศึกษาอื่นในลักษณะเดียวกับทุนนี้จากมหาวิทยาลัย/วิทยาเขต/คณะ/วิทยาลัย/สถาบัน/ศูนย์/หน่วยงานภายนอก ทั้งนี้ การวินิจฉัยว่าทุนใดมีลักษณะเดียวกับทุนนี้ ให้เป็นดุลพินิจของอธิการบดี/คณบดี/ผู้อำนวยการโดยข้อเสนอแนะของคณะกรรมการ และคำวินิจฉัยดังกล่าวให้ถือเป็นที่สุด

#### (๓) ผลการศึกษา

(๓.๑) ผู้รับทุนต้องมีผลการศึกษาในแต่ละภาคการศึกษาไม่น้อยกว่า ... ทั้งนี้ กรณีที่ผู้รับทุนมีผลศึกษาน้อยกว่า ... ติดต่อกัน ... ภาคการศึกษา/กรณีที่ผู้รับทุนมีผลการศึกษาเฉลี่ยสะสมน้อยกว่า ... ให้ถือว่าเป็นเหตุในการยุติการให้ทุน

(๓.๒) ผู้รับทุนต้องไม่มีผลการศึกษา W หรือ F

(๕) ผู้รับทุนต้อง ...

๘.๓ เมื่อสำเร็จการศึกษา ผู้รับทุนต้องปฏิบัติงานชดใช้ทุนโดยเข้าปฏิบัติงานในหน่วยงานที่มหาวิทยาลัย/วิทยาเขต/คณะ/วิทยาลัย/สถาบัน/ศูนย์กำหนด เป็นระยะเวลาติดต่อกันไม่น้อยกว่า ... ปีนับแต่วันเริ่มปฏิบัติงาน

ข้อ ๙ การงด ยุติ และเพิกถอนการให้ทุน

๙.๑ มหาวิทยาลัย/วิทยาเขต/คณะ/วิทยาลัย/สถาบัน/ศูนย์จะงดการเบิกจ่ายทุนให้แก่ผู้รับทุนในกรณีใดกรณีหนึ่งดังนี้

(๑) กรณีที่ผู้รับทุนมีผลการศึกษาของภาคการศึกษาใดน้อยกว่า ... จะงดการเบิกจ่ายทุนในภาคการศึกษาถัดไป และเมื่อผู้รับทุนมีผลการศึกษาของภาคการศึกษาที่งดทุนไม่น้อยกว่า ... จะเบิกจ่ายทุนในภาคการศึกษาถัดจากภาคการศึกษาที่งดทุนนั้นต่อไป

(๒) ...



๙.๒ มหาวิทยาลัย/วิทยาเขต/คณะ/วิทยาลัย/สถาบัน/ศูนย์จะยุติการให้ทุนให้แก่ผู้รับทุนในกรณีใดกรณีหนึ่งดังนี้

(๑) กรณีที่ผู้รับทุนไม่ปฏิบัติตามเงื่อนไขข้อหนึ่งข้อใดตามประกาศนี้และสัญญารับทุน

(๒) กรณีที่นักศึกษาขาดคุณสมบัติซึ่งถือเป็นสาระสำคัญของการรับทุน ในระหว่างระยะเวลาการรับทุน ได้แก่ คุณสมบัติตาม ...

๙.๓ มหาวิทยาลัย/วิทยาเขต/คณะ/วิทยาลัย/สถาบัน/ศูนย์จะเพิกถอนการให้ทุนของผู้รับทุนกรณีที่ต้องตรวจสอบพบว่าผู้รับทุนขาดคุณสมบัติของผู้ขอรับทุนข้อหนึ่งข้อใดตามข้อ ๔ มาตั้งแต่ต้น หรือผู้รับทุนใช้เอกสารหรือให้ข้อเท็จจริงอันเป็นเท็จเพื่อให้ตนมีสิทธิได้รับทุน

ข้อ ๑๐ การชดใช้ทุน

๑๐.๑ กรณีที่มหาวิทยาลัยยุติหรือเพิกถอนการให้ทุนตาม ๙.๒ หรือ ๙.๓ แล้วแต่กรณีผู้รับทุนต้องชดใช้คืนทุนทั้งหมดที่ได้รับไปให้แก่มหาวิทยาลัย/วิทยาเขต/คณะ/วิทยาลัย/สถาบัน/ศูนย์ ภายในระยะเวลาที่มหาวิทยาลัยกำหนด เว้นแต่กรณีที่เป็นการยุติการให้ทุนตาม ๙.๒ (๒) ผู้รับทุนต้องชดใช้คืนเฉพาะทุนในส่วนที่ได้รับไปหลังจากวันที่ขาดคุณสมบัติเท่านั้น

ทั้งนี้ กรณีที่ผู้รับทุนพ้นจากสภาพการเป็นนักศึกษาเนื่องจากเสียชีวิต หรือพ้นจากสภาพการเป็นนักศึกษาเนื่องจากมีปัญหาทางจิตจนเป็นอุปสรรคต่อการศึกษาและหรือจะเป็นอุปสรรคต่อการประกอบวิชาชีพ หรือเหตุอื่นใดที่อธิการบดี/คณบดี/ผู้อำนวยการโดยข้อเสนอแนะของคณะกรรมการเห็นสมควรให้ผู้รับทุนไม่ต้องรับผิดชอบ ให้ผู้รับทุนได้รับยกเว้นไม่ต้องรับผิดชอบชดใช้ทุนตามวรรคหนึ่ง

๑๐.๒ กรณีที่ผู้รับทุนไม่เข้าปฏิบัติงานชดใช้ทุนตาม ๘.๓ ผู้รับทุนต้องชดใช้คืนทุนทั้งหมดที่ได้รับไปให้แก่มหาวิทยาลัย/วิทยาเขต/คณะ/วิทยาลัย/สถาบัน/ศูนย์ ภายในระยะเวลาที่กำหนด แต่หากผู้รับทุนเข้าปฏิบัติงานชดใช้ทุนแล้วแต่ปฏิบัติงานไม่ครบระยะเวลาที่กำหนด ผู้รับทุนต้องชดใช้คืนทุนตามระยะเวลาที่ขาดโดยคิดคำนวณลดลงตามสัดส่วนของระยะเวลาที่ผู้รับทุนได้ปฏิบัติงานไปแล้ว

ทั้งนี้ กรณีที่ผู้รับทุนไม่สามารถเข้าปฏิบัติงานได้หรือเข้าปฏิบัติงานไม่ครบระยะเวลาที่กำหนดเนื่องจากผู้รับทุนเสียชีวิต มหาวิทยาลัย/วิทยาเขต/คณะ/วิทยาลัย/สถาบัน/ศูนย์ สั่งให้ออกจากงานเนื่องจากปรากฏหลักฐานเป็นประจักษ์ว่าผู้รับทุนเจ็บป่วยจนไม่สามารถปฏิบัติงานของตนได้โดยสม่ำเสมอ หรือสั่งให้ออกจากงานเนื่องจากเมื่อมีการยุบเลิกส่วนงานหรือยุบตำแหน่งที่ผู้รับทุนครองอยู่ หรือเหตุอื่นใดที่อธิการบดี/คณบดี/ผู้อำนวยการโดยข้อเสนอแนะของคณะกรรมการเห็นสมควรให้ไม่ต้องรับผิดชอบ ให้ผู้รับทุนได้รับยกเว้นไม่ต้องรับผิดชอบชดใช้ทุนตามวรรคหนึ่ง

การที่ผู้รับทุนต้องรับผิดชอบชดใช้ทุนตามประกาศนี้ไม่ว่ากรณีใด แล้วผู้รับทุนไม่ชำระเงินหรือชำระไม่ครบถ้วนตามที่มหาวิทยาลัยกำหนด ผู้รับทุนต้องชำระดอกเบี้ยผิดนัดในอัตราร้อยละ ... ต่อปีของเงินที่ค้างชำระ

ข้อ ๑๑ การเบิกจ่ายทุนตามประกาศนี้ ให้เบิกจ่ายจากเงินรายได้มหาวิทยาลัย/วิทยาเขต/คณะ/วิทยาลัย/สถาบัน/ศูนย์ (บัญชี ...) ตามข้อบังคับมหาวิทยาลัยมหิดล ว่าด้วยการบริหารงบประมาณและการเงิน พ.ศ. ๒๕๕๑ และที่แก้ไขเพิ่มเติม

ข้อ ๑๒ (บทรักษาการ) กรณีที่มีปัญหาเกี่ยวกับการปฏิบัติตามประกาศนี้ ให้อธิการบดี/คณบดี/ผู้อำนวยการเป็นผู้มีอำนาจวินิจฉัยสั่งการ และถือเป็นที่สุด

## บทเฉพาะกาล

ข้อ ๑๓ (กรณีรองรับคณะกรรมการที่แต่งตั้งขึ้นตามคำสั่งอื่นใดโดยที่ไม่มีประกาศกำหนดไว้ก่อนออกประกาศนี้) ให้คณะกรรมการ... ตามคำสั่ง... ที่ .../... เรื่อง ... ลงวันที่ ... .. พ.ศ. .... เป็นคณะกรรมการตามประกาศนี้

ข้อ ๑๔ (กรณีรองรับคณะกรรมการที่แต่งตั้งขึ้นตามประกาศเดิม) ให้คณะกรรมการ... ตามประกาศ... เรื่อง ... พ.ศ. .... ลงวันที่ ... .. พ.ศ. .... เป็นคณะกรรมการตามประกาศนี้

ข้อ ๑๕ (กรณีรองรับการพิจารณาทุนที่อยู่ระหว่างการดำเนินการ: ให้ดำเนินการตามประกาศเดิม) การขอรับทุนตามประกาศ... เรื่อง ... พ.ศ. .... ลงวันที่ ... .. พ.ศ. .... ในกรณีใดที่ยื่นขอรับทุนไว้แล้วก่อนวันที่ประกาศนี้ใช้บังคับ ให้ดำเนินการตามประกาศ... เรื่อง ... พ.ศ. .... ลงวันที่ ... .. พ.ศ. .... จนกว่าจะแล้วเสร็จ

ข้อ ๑๖ (กรณีรองรับการเบิกจ่ายทุนที่อยู่ระหว่างการดำเนินการ: ให้ดำเนินการตามประกาศเดิม) การเบิกจ่ายทุนตามประกาศ... เรื่อง ... พ.ศ. .... ลงวันที่ ... .. พ.ศ. .... กรณีใดที่อยู่ระหว่างการดำเนินการก่อนวันที่ประกาศนี้ใช้บังคับ ให้ดำเนินการตามประกาศ... เรื่อง ... พ.ศ. .... ลงวันที่ ... .. พ.ศ. .... จนกว่าจะแล้วเสร็จ

ข้อ ๑๗ (กรณีรองรับการเบิกจ่ายทุนที่อยู่ระหว่างการดำเนินการ: ให้ดำเนินการตามประกาศใหม่ซึ่งจะใช้ได้ในกรณีที่เงื่อนไขการเบิกจ่ายตามประกาศฉบับใหม่เป็นคุณกว่า และวงเงินทุน คุณสมบัติของผู้ขอรับทุน รวมถึงเงื่อนไขการรับทุน ของประกาศฉบับใหม่กับฉบับเดิมไม่ขัดแย้งกัน) การเบิกจ่ายทุนตามประกาศ... เรื่อง ... พ.ศ. .... ลงวันที่ ... .. พ.ศ. .... กรณีใดที่อยู่ระหว่างการดำเนินการก่อนวันที่ประกาศนี้ใช้บังคับ ให้ดำเนินการตามประกาศนี้ต่อไป

ทั้งนี้ ตั้งแต่บัดนี้เป็นต้นไป/ตั้งแต่วันที่ ... .. พ.ศ. .... เป็นต้นไป

ประกาศ ณ วันที่ ... .. พ.ศ. ....

(.....)

อธิการบดีมหาวิทยาลัยมหิดล

(สำหรับมหาวิทยาลัย/หน่วยงานภายในสำนักงานอธิการบดี)/

รองอธิการบดีฝ่าย... (สำหรับวิทยาเขต)

คณบดีคณะ/วิทยาลัย.../ ผู้อำนวยการสถาบัน/ศูนย์... (สำหรับส่วนงาน)

- ตัวอย่างสัญญาค้ำประกันของสัญญาเงินทุนนักศึกษา -

คำอธิบาย  
ตัวอักษรสีดำ : โครงร่างตัวอย่างสัญญา  
ตัวอักษรสีฟ้า : คำอธิบายตัวอย่างสัญญา  
ตัวอักษรสีเขียว : ข้อสัญญาที่ต้องพิจารณา  
ให้สอดคล้องกับวัตถุประสงค์และการบริหารทุน

อากรแสตมป์

สัญญาค้ำประกัน

(ตามสัญญาเงินทุน.....(ชื่อทุน).....)

สัญญาทำที่ มหาวิทยาลัยมหิดล

วันที่..... เดือน..... พ.ศ. ....

ข้าพเจ้า นาย/นาง/นางสาว .....อายุ.....ปี  
อยู่บ้านเลขที่..... หมู่ที่..... ตรอก/ซอย.....  
ถนน..... ตำบล/แขวง..... อำเภอ/เขต.....  
จังหวัด..... รหัสไปรษณีย์..... โทรศัพท์ (บ้าน) .....  
โทรศัพท์ (มือถือ) ..... เลขบัตรประจำตัวประชาชน.....  
อาชีพ..... ตำแหน่ง..... สถานที่ทำงาน.....  
คู่สมรสชื่อ ..... ดังปรากฏตามสำเนาบัตรประชาชน/บัตรประจำตัว  
เจ้าหน้าที่ของรัฐ แนบท้ายสัญญานี้ ขอทำสัญญาค้ำประกันฉบับนี้ให้ไว้ต่อ.....(ชื่อส่วนงาน).....  
มหาวิทยาลัยมหิดล ซึ่งต่อไปในสัญญานี้เรียกว่า “ผู้ให้ทุน” มีข้อความดังต่อไปนี้

ข้อ ๑ ข้าพเจ้าได้ทราบและเข้าใจข้อความในสัญญาเงินทุน.....(ชื่อทุน).....  
ลงวันที่ ..... เดือน ..... พ.ศ. .... ซึ่งต่อไปในสัญญานี้เรียกว่า “สัญญาเงินทุน”  
ที่ นาย/นาง/นางสาว .....(ชื่อนามสกุลของนักศึกษาที่ได้รับทุน)..... รหัสประจำตัวนักศึกษา .....  
ซึ่งต่อไปในสัญญานี้เรียกว่า “ผู้รับทุน” ได้ทำสัญญาเงินทุนไว้กับผู้ให้ทุนแล้ว

ข้อ ๒ ข้าพเจ้าตกลงผูกพันตนเข้าค้ำประกันผู้รับทุนต่อผู้ให้ทุน กล่าวคือ ถ้าผู้รับทุนปฏิบัติผิดสัญญา  
รับทุน ไม่ว่าจะข้อใดข้อหนึ่งด้วยประการใด ๆ และต้องรับผิดชอบค่าใช้จ่ายให้แก่ผู้ให้ทุน ข้าพเจ้ายินยอมชำระหนี้ไม่เกินกว่า  
จำนวนเงินที่ผู้รับทุนต้องรับผิดชอบผูกพันที่ระบุไว้ในสัญญาเงินทุนดังกล่าวนี้ให้แก่ผู้ให้ทุน ภายในวงเงินค้ำประกัน  
จำนวน..... บาท (.....) และข้าพเจ้าจะรับผิดชอบ  
ตามสัญญานี้จนกว่าจะมีการชำระหนี้พร้อมดอกเบี้ยและค่าเสียหาย (ถ้ามี) ครบเต็มจำนวน เว้นแต่หากเป็นกรณี  
ตามประมวลกฎหมายแพ่งและพาณิชย์ มาตรา ๖๘๖ วรรคสอง วรรคสาม และหรือวรรคสี่ ก็ถือปฏิบัติตามที่  
บทบัญญัติดังกล่าวกำหนด แล้วแต่กรณี

ทั้งนี้ ผู้ให้ทุนจะเรียกให้ข้าพเจ้าชำระหนี้ก่อนที่หนังสือบอกกล่าวถึงการผิดนัดของผู้รับทุนจะไปถึง  
ข้าพเจ้าก็ได้ แต่ไม่ตัดสิทธิข้าพเจ้าที่จะชำระหนี้เมื่อหนี้ถึงกำหนดชำระ

ข้อ ๓ ในกรณีที่ผู้ให้ทุนผ่อนเวลาหรือผ่อนจำนวนเงินในการชำระหนี้ตามสัญญาเงินทุนให้แก่ผู้รับทุน  
โดยได้แจ้งให้ข้าพเจ้าทราบ และข้าพเจ้าได้ตกลงยินยอมในการผ่อนเวลาหรือผ่อนจำนวนเงินในการชำระหนี้ นั้น ให้ถือว่า  
ข้าพเจ้าตกลงมิให้ถือเอาการผ่อนเวลาหรือผ่อนจำนวนเงินในการชำระหนี้ดังกล่าวเป็นเหตุปลดปล่อยความรับผิดชอบ  
ของข้าพเจ้า และจะรับผิดชอบในฐานะผู้ค้ำประกันตามสัญญานี้ตลอดไปจนกว่าจะมีการชำระหนี้พร้อมดอกเบี้ยและ  
ค่าเสียหาย (ถ้ามี) ครบเต็มจำนวน

ลงชื่อ ..... ผู้ค้ำประกัน

ข้อ ๔ เพื่อเป็นหลักฐานในการค้าประกัน ข้าพเจ้าขอยืนยันว่าข้าพเจ้าเป็นบุคคลที่มีคุณสมบัติตรงตามที่คุณให้ทุนกำหนดข้อใดข้อหนึ่ง ดังต่อไปนี้

๔.๑ ข้าพเจ้ามีความเกี่ยวข้องกับผู้รับทุน โดยเป็น ..... ของผู้รับทุน หรือ

๔.๒ ข้าพเจ้าเป็น.....(อาชีพ เช่น *ข้าราชการ พนักงานรัฐวิสาหกิจ เจ้าหน้าที่ของรัฐ หรือตามที่ส่วนงานกำหนด*).....ตำแหน่ง..... ระดับ..... สังกัด..... โดยได้รับเงินเดือน ..... บาท (.....)

ข้อ ๕ ระยะเวลาในการก่อหนี้ค้าประกัน เริ่มตั้งแต่วันที่ผู้รับทุนทำสัญญารับทุน จนถึงสิ้นสุดระยะเวลาการรับทุน/จนถึงวันที่ผู้รับทุนปฏิบัติงานขอใช้ครบถ้วนตามสัญญารับทุน และข้าพเจ้าจะไม่เพิกถอนการค้าประกันภายในระยะเวลาที่กำหนด

ในกรณีที่ผู้รับทุนได้รับอนุญาตจากผู้ให้ทุนให้ขยายระยะเวลาการรับทุนหรือเปลี่ยนแปลงวงเงินทุนและผู้ให้ทุนได้แจ้งให้ข้าพเจ้าทราบแล้ว ให้ถือว่าข้าพเจ้าตกลงรับเป็นผู้ค้าประกันผู้รับทุนต่อไปอีกตลอดระยะเวลาการค้าประกันดังกล่าวด้วย โดยข้าพเจ้าตกลงจะทำสัญญาค้าประกันฉบับแก้ไขเพิ่มเติมที่มีเงื่อนไขสอดคล้องกับการแก้ไขเปลี่ยนแปลงดังกล่าวแทนฉบับเดิมภายในระยะเวลาที่ผู้ให้ทุนกำหนด

ข้อ ๖ ที่อยู่ของข้าพเจ้าที่ปรากฏในสัญญานี้ ให้ถือเป็นภูมิลำเนาของข้าพเจ้า การส่งหนังสือหรือเอกสารเพื่อบอกกล่าว แจ้ง หรือทวงถามไปยังข้าพเจ้า ให้ส่งไปยังภูมิลำเนาดังกล่าวและถือว่าเป็นการส่งโดยชอบแล้ว โดยถือว่าข้าพเจ้าได้ทราบข้อความในหนังสือหรือเอกสารดังกล่าวนับแต่วันที่หนังสือหรือเอกสารไปถึงภูมิลำเนาของข้าพเจ้า ไม่ว่าข้าพเจ้าหรือบุคคลอื่นใดที่พำนักอยู่ในภูมิลำเนาของข้าพเจ้าจะได้รับหนังสือหรือเอกสารก็ตาม เว้นแต่ข้าพเจ้าได้เปลี่ยนแปลงที่อยู่ใหม่และได้มีหนังสือแจ้งเปลี่ยนแปลงที่อยู่ให้ผู้ให้ทุนทราบ ให้ถือว่าที่อยู่แห่งใหม่ที่ข้าพเจ้าได้ให้ไว้กับผู้ให้ทุนนั้นเป็นภูมิลำเนาของข้าพเจ้าตั้งแต่วันที่ผู้ให้ทุนได้รับแจ้งเป็นต้นไป

สัญญาค้าประกันนี้ทำขึ้นสองฉบับ มีข้อความถูกต้องตรงกัน ข้าพเจ้าได้อ่านและเข้าใจข้อความในสัญญาฉบับนี้ดีแล้ว จึงได้ลงลายมือชื่อไว้เป็นสำคัญต่อหน้าพยาน ซึ่งผู้ค้าประกันและผู้ให้ทุนต่างยึดถือไว้ฝ่ายละฉบับ

ลงชื่อ.....ผู้ค้าประกัน  
(.....)

ลงชื่อ.....พยาน  
(.....)

ลงชื่อ.....พยาน  
(.....)

## หนังสือยินยอมของคู่สมรส

ข้าพเจ้า นาย/นาง/นางสาว..... เป็น..... ของ  
นาย/นาง/นางสาว..... (“ผู้ค้าประกัน”) ได้ทราบข้อความในสัญญาค้าประกัน ฉบับลง  
วันที่..... เดือน..... พ.ศ. .... ที่ผู้ค้าประกันได้ทำไว้ต่อ...(ชื่อส่วนงาน)...  
มหาวิทยาลัยมหิดลแล้ว ขอให้ความยินยอมในการที่ผู้ค้าประกันได้ทำสัญญาดังกล่าวไว้ต่อ...(ชื่อส่วนงาน)...  
มหาวิทยาลัยมหิดล ทุกประการ

ลงชื่อ.....ผู้ให้ความยินยอม  
(.....)

ลงชื่อ.....พยาน  
(.....)

ลงชื่อ.....พยาน  
(.....)

ข้าพเจ้าขอรับรองว่าไม่มีคู่สมรส โดย  โสด  คู่สมรสเสียชีวิต  หย่า ในขณะที่ทำสัญญานี้

ลงชื่อ.....ผู้ค้าประกัน  
(.....)

- ตัวอย่างสัญญารับทุนนักศึกษา -

คำอธิบาย  
ตัวอักษรสีดำ : โครงร่างตัวอย่างสัญญา  
ตัวอักษรสีฟ้า : คำอธิบายตัวอย่างสัญญา  
ตัวอักษรสีเขียว : ข้อสัญญาที่ต้องพิจารณา  
ให้สอดคล้องกับวัตถุประสงค์และการบริหารทุน

สัญญารับทุน...(ชื่อทุน)...

สัญญาทำที่ มหาวิทยาลัยมหิดล

วันที่ ..... เดือน ..... พ.ศ. ....

(คำปรารภ) โดยที่.....

มหาวิทยาลัยมหิดล (...*ชื่อส่วนงาน*...) โดย .....(*ชื่อผู้มีอำนาจลงนาม*).....

ตำแหน่ง..... (I. *กรณีถืออธิการบดีเป็นผู้ลงนาม*) ผู้มีอำนาจลงนามตามประกาศสำนักนายกรัฐมนตรี เรื่อง แต่งตั้งอธิการบดีมหาวิทยาลัยมหิดล ลงวันที่ ๑๓ กรกฎาคม พ.ศ. ๒๕๖๓ (II. *กรณีที่รองอธิการบดีถืออธิการบดี มอบหมายเป็นผู้ลงนาม*) ผู้รับมอบอำนาจจากอธิการบดีมหาวิทยาลัยมหิดลตามคำสั่งมหาวิทยาลัยมหิดล ที่ .../... เรื่อง ... ลงวันที่ ... .. พ.ศ. .... (III. *กรณีที่หัวหน้าส่วนงานเป็นผู้ลงนาม*) ผู้รับมอบอำนาจจากอธิการบดี มหาวิทยาลัยมหิดลตามคำสั่งที่ .../... เรื่อง ... ลงวันที่ ... .. พ.ศ. .... /หนังสือมอบอำนาจฉบับลงวันที่ .....

ซึ่งต่อไปในสัญญานี้เรียกว่า “ผู้ให้ทุน” ฝ่ายหนึ่ง กับ

ข้าพเจ้า ..... อายุ ..... ปี  
รหัสนักศึกษา ..... หลักสูตร .....(*ชื่อหลักสูตร และชื่อส่วนงาน*).....  
ที่อยู่ตามทะเบียนบ้าน บ้านเลขที่..... หมู่.....ตรอก/ซอย.....ถนน  
.....ตำบล/แขวง..... อำเภอ/เขต..... จังหวัด  
.....รหัสไปรษณีย์.....โทรศัพท์..... เลขบัตรประจำตัว  
ประชาชน.....บิดาชื่อ.....มารดา  
ชื่อ..... ซึ่งต่อไปในสัญญานี้เรียกว่า “ผู้รับทุน” อีกฝ่ายหนึ่ง

ผู้ให้ทุนและผู้รับทุนตกลงทำสัญญารับทุน.....(*ชื่อทุน*)..... โดยมีรายละเอียดดังต่อไปนี้

ข้อ ๑. ผู้ให้ทุนตกลงให้ทุน และผู้รับทุนตกลงรับทุน เพื่อ.....(*วัตถุประสงค์การให้ทุน*)..... เป็น  
เงินทุนไม่เกิน ..... บาท (.....) ซึ่งต่อไปใน

สัญญานี้เรียกว่า “ทุน” ทั้งนี้ หลักเกณฑ์และวิธีการเบิกจ่ายทุนให้เป็นไปตามที่ผู้ให้ทุนกำหนด  
การรับทุนตามสัญญานี้มี (I. *นับตามปีปฏิทิน*) กำหนดระยะเวลา..... (.....) ปี ..... เดือน นับแต่  
วันที่ ..... เป็นต้นไป (II. *นับตามปีหรือภาคการศึกษา*) กำหนดระยะเวลา ..... ปีการศึกษา/ภาคการศึกษา  
ตั้งแต่ปีการศึกษา/ภาคการศึกษาที่ ..... เป็นต้นไป (III. *ครอบคลุมจนกระทั่งสำเร็จการศึกษาตามระยะเวลาที่น้อย  
ที่สุดที่กำหนดไว้ในหลักสูตร*) กำหนดระยะเวลาตั้งแต่วันที่ ..... เป็นต้นไปจนกว่าจะสำเร็จการศึกษาตาม  
ระยะเวลาที่น้อยที่สุดที่กำหนดไว้ในหลักสูตร ซึ่งต่อไปในสัญญานี้เรียกว่า “ระยะเวลาการรับทุน”

ข้อ ๒. ผู้รับทุนยินยอมประพฤติและปฏิบัติตามประกาศ ...(*ชื่อประกาศที่ให้ทุนนี้ โดยไม่ต้องระบุ  
พ.ศ.*)... ซึ่งต่อไปในสัญญานี้ เรียกว่า “ประกาศให้ทุน” รวมถึงข้อบังคับ ประกาศ และคำสั่งของผู้ให้ทุน หรือของ  
มหาวิทยาลัยมหิดลที่ได้กำหนดหรือสั่งไว้ทุกประการ ทั้งที่ได้ออกใช้บังคับอยู่ก่อนวันที่ทำสัญญานี้ และที่จะออกใช้  
บังคับในภายหน้าโดยเคร่งครัด และให้ถือว่าข้อบังคับ ประกาศ และคำสั่งดังกล่าวเป็นส่วนหนึ่งของสัญญานี้ด้วย

ข้อ ๓. ผู้รับทุนจะตั้งใจและเพียรพยายามอย่างดีที่สุดในการศึกษาเล่าเรียน โดยไม่หลีกเลี่ยง ละเลย  
ทอดทิ้ง ยุติ หรือยกเลิกการศึกษา ในระหว่างระยะเวลาการรับทุน/ก่อนสำเร็จการศึกษาตามหลักสูตร (*พิจารณา  
ให้สอดคล้องกับประกาศทุน*)

ลงชื่อ ..... ผู้รับทุน

ในกรณีผู้รับทุนพ้นสภาพจากการเป็นนักศึกษาในหลักสูตรในระหว่างระยะเวลาการรับทุนตามสัญญาผู้รับทุนยินยอมชดใช้คืนเงินทุนทั้งหมดที่ได้รับไปให้แก่ผู้ให้ทุน

ข้อ ๔ ในกรณีผู้รับทุนประพฤติตนไม่เหมาะสม หรือฝ่าฝืนข้อบังคับ ประกาศ และคำสั่งของผู้ให้ทุนและผู้ให้ทุนพิจารณาแล้วเห็นสมควรให้ยุติการให้ทุน ผู้รับทุนยินยอมชดใช้คืนเงินทุนทั้งหมดที่ได้รับไปให้แก่ผู้ให้ทุน

ข้อ ๕. (กรณีประกาศให้ทุนกำหนดให้มีการปฏิบัติงานชดใช้ทุน) ภายหลังจากที่ผู้รับทุนสำเร็จการศึกษาตามหลักสูตรแล้ว ผู้รับทุนยินยอมปฏิบัติให้เป็นไปตามคำสั่งของผู้ให้ทุนในการจัดสรรให้ผู้รับทุนเข้าปฏิบัติงานใน..... หรือตามที่ผู้ให้ทุนกำหนด แล้วแต่กรณี โดยผู้รับทุนจะปฏิบัติงานเป็นเวลาไม่น้อยกว่า..... (.....) ปี ติดต่อกันไปนับตั้งแต่วันที่ได้กำหนดในคำสั่ง

ถ้าผู้รับทุนไม่เข้าปฏิบัติงานตามวรรคหนึ่ง ผู้รับทุนยินยอมรับผิดชอบใช้เงินทุนทั้งหมดที่ได้รับไปให้แก่ผู้ให้ทุน

ถ้าผู้รับทุนเข้าปฏิบัติงานไม่ครบกำหนดเวลาตามที่กล่าวไว้ในวรรคหนึ่ง เงินทุนที่จะชดใช้คืนตามวรรคก่อนจะลดลงตามสัดส่วนของระยะเวลาที่ผู้รับทุนได้ปฏิบัติงาน

ข้อ ๖. ผู้รับทุนไม่ต้องรับผิดชอบใช้ทุนตามสัญญาในกรณีดังต่อไปนี้

๖.๑ เสียชีวิต

๖.๒ พ้นสภาพการเป็นนักศึกษาเนื่องจากผู้รับทุนมีปัญหาทางจิตจนเป็นอุปสรรคต่อการศึกษาและหรือจะเป็นอุปสรรคต่อการประกอบวิชาชีพ

๖.๓ (กรณีประกาศให้ทุนกำหนดให้มีการปฏิบัติงานชดใช้ทุน) ถูกสั่งให้ออกจากงานเนื่องจากปรากฏหลักฐานเป็นประจักษ์ว่าผู้รับทุนเจ็บป่วยจนไม่สามารถปฏิบัติงานของตนได้โดยสม่ำเสมอ

๖.๔ (กรณีประกาศให้ทุนกำหนดให้มีการปฏิบัติงานชดใช้ทุน) ถูกสั่งให้ออกจากงานเนื่องจากการยุบเลิกส่วนงานหรือยุบตำแหน่งที่ผู้รับทุนครองอยู่

๖.๕ .....(เพิ่มเติม ถ้ามี).....

๖.๖ เหตุอื่นที่ผู้ให้ทุนพิจารณาแล้วเห็นว่ามิเหตุอันควรที่ผู้รับทุนไม่ต้องรับผิดชอบ

ข้อ ๗. (กรณีประกาศให้ทุนกำหนดให้มีการปฏิบัติงานชดใช้ทุน) ผู้รับทุนยอมรับรู้ว่าเมื่อผู้รับทุนสำเร็จการศึกษาตามหลักสูตรแล้ว หากผู้ให้ทุนไม่จัดสรรให้ผู้รับทุนเข้าปฏิบัติงานในข้อ ๕ ไม่ว่าด้วยเหตุผลประการใดก็ตาม ผู้รับทุนจะไม่เรียกร้องสิทธิใด ๆ จากผู้ให้ทุน ผู้รับทุนถือว่าผู้ให้ทุนไม่มีข้อผูกพันในการที่จะต้องหาสถานที่ปฏิบัติงานให้ผู้รับทุน และให้ถือว่าผู้รับทุนพ้นข้อผูกพันตามสัญญานี้ด้วย

ข้อ ๘. ผู้รับทุนขอรับรองว่า ผู้รับทุนมีคุณสมบัติตามประกาศให้ทุน และเอกสารที่ยื่นต่อผู้ให้ทุนเป็นความจริงทุกประการ หากผู้รับทุนขาดคุณสมบัติตามประกาศให้ทุน หรือยื่นเอกสารที่เป็นเท็จ ผู้ให้ทุนมีสิทธิยุติหรือเพิกถอนการให้ทุน แล้วแต่กรณี และผู้รับทุนยินยอมรับผิดชอบใช้เงินทุนที่ได้รับไปทั้งหมดให้แก่ผู้ให้ทุน

ข้อ ๙. ในกรณีผู้รับทุนต้องรับผิดชอบใช้เงินทุนตามสัญญา ผู้รับทุนยินยอมรับผิดชอบใช้เงินทุนที่ได้รับไปทั้งหมดให้แก่ผู้ให้ทุน ภายใน ๓๐ (สามสิบ) วัน นับแต่วันที่ผู้รับทุนได้รับแจ้งเป็นหนังสือจากผู้ให้ทุน หากผู้รับทุนไม่ชำระเงินดังกล่าวภายในกำหนด หรือชำระไม่ครบถ้วนไม่ว่าด้วยเหตุใดก็ตาม ผู้รับทุนยินยอมให้คิดดอกเบี้ยผิดนัดในอัตราร้อยละ ..... ต่อปี (....) ของจำนวนเงินที่ยังมิได้ชำระ นับถัดจากวันครบกำหนดระยะเวลาดังกล่าวจนกว่าจะชำระครบถ้วน

ข้อ ๑๐ เว้นแต่ผู้รับทุนจะได้รับอนุมัติจากผู้ให้ทุนให้ทำสัญญารับทุนโดยไม่ต้องมีการค้ำประกัน ผู้รับทุนได้จัดให้..... ซึ่งมีคุณสมบัติตามที่ผู้ให้ทุนเห็นสมควร มาทำสัญญาค้ำประกันการปฏิบัติและความรับผิดชอบของผู้รับทุนตามสัญญานี้ด้วยแล้ว

ลงชื่อ ..... ผู้รับทุน

ในกรณีผู้ค้าประกันเสียชีวิตหรือถูกศาลมีคำสั่งให้พิทักษ์ทรัพย์เด็ดขาดหรือมีคำพิพากษาให้ล้มละลาย หรือผู้ให้ทุนเห็นสมควรให้ผู้รับทุนเปลี่ยนผู้ค้าประกัน ผู้รับทุนจะจัดให้มีผู้ค้าประกันรายใหม่มาทำสัญญาค้าประกันแทนภายใน ๓๐ (สามสิบ) วัน นับแต่วันที่ผู้ค้าประกันรายเดิมเสียชีวิตหรือถูกศาลมีคำสั่งพิทักษ์ทรัพย์เด็ดขาดหรือมีคำพิพากษาให้ล้มละลาย หรือวันที่ได้รับแจ้งจากผู้ให้ทุน โดยผู้ค้าประกันรายใหม่จะต้องค้าประกันตามสัญญาค้าประกันเดิมทุกประการ ถ้าผู้รับทุนไม่สามารถจัดให้มีผู้ค้าประกันรายใหม่มาทำสัญญาค้าประกันแทนภายในกำหนดเวลาดังกล่าว ผู้ให้ทุนมีสิทธิบอกเลิกสัญญานี้ได้

หากมีพระราชบัญญัติแก้ไขเพิ่มเติมประมวลกฎหมายแพ่งและพาณิชย์ฉบับใหม่ ที่แก้ไขเปลี่ยนแปลงเกี่ยวกับเรื่องค้าประกันมีผลใช้บังคับ ผู้รับทุนจะจัดทำสัญญาค้าประกันฉบับใหม่ที่มีเงื่อนไขสอดคล้องกับบทบัญญัติใหม่ของกฎหมาย แทนฉบับเดิมภายใน ๑๕ (สิบห้า) วัน นับแต่วันที่ได้รับแจ้งเป็นหนังสือจากผู้ให้ทุน

ข้อ ๑๑. ที่อยู่ของผู้รับทุนที่ปรากฏในสัญญานี้ ให้ถือเป็นภูมิลำเนาของผู้รับทุน การส่งหนังสือ หรือเอกสารเพื่อบอกกล่าว แจ้ง หรือทวงถามไปยังผู้รับทุน ให้ส่งไปยังภูมิลำเนาดังกล่าวและถือว่าเป็นการส่งโดยชอบแล้ว โดยถือว่าผู้รับทุนได้ทราบข้อความในหนังสือหรือเอกสารดังกล่าวนับแต่วันที่หนังสือหรือเอกสารไปถึงภูมิลำเนาของผู้รับทุน ไม่ว่าผู้รับทุนหรือบุคคลอื่นใดที่พำนักอยู่ในภูมิลำเนาของผู้รับทุนจะได้รับหนังสือหรือเอกสารนั้นก็ตาม เว้นแต่ผู้รับทุนได้เปลี่ยนแปลงที่อยู่ใหม่และได้มีหนังสือแจ้งเปลี่ยนแปลงที่อยู่ให้ผู้ให้ทุนทราบ ให้ถือว่าที่อยู่แห่งใหม่ของผู้รับทุนได้ให้ไว้กับผู้ให้ทุนนั้นเป็นภูมิลำเนาของผู้รับทุนตั้งแต่วันที่ผู้ให้ทุนได้รับแจ้งเป็นต้นไป

สัญญาฉบับนี้ทำขึ้น ๒ ฉบับ มีข้อความถูกต้องตรงกัน ทั้งสองฝ่ายได้อ่านและเข้าใจข้อความโดยละเอียดตลอดแล้ว จึงได้ลงลายมือชื่อไว้เป็นสำคัญต่อหน้าพยาน และยึดถือไว้ฝ่ายละ ๑ ฉบับ

ลงนาม ..... ผู้รับทุน  
(.....)

ลงนาม ..... ผู้ให้ทุน  
(.....)

ลงนาม ..... พยาน  
(.....)

ลงนาม ..... พยาน  
(.....)



หนังสือแสดงความยินยอมของผู้แทนโดยชอบธรรม  
(ตามสัญญารับทุน.....(ชื่อทุน).....)

ทำที่ มหาวิทยาลัยมหิดล

วันที่..... เดือน..... พ.ศ. ....

ข้าพเจ้า ..... (บิดา) อายุ .....ปี  
อยู่บ้านเลขที่..... หมู่ที่..... ตรอก/ซอย..... ถนน.....  
ตำบล/แขวง..... อำเภอ/เขต..... จังหวัด.....  
รหัสไปรษณีย์..... โทรศัพท์..... เลขบัตรประจำตัวประชาชน.....  
และ

ข้าพเจ้า ..... (มารดา) อายุ .....ปี  
อยู่บ้านเลขที่..... หมู่ที่..... ตรอก/ซอย..... ถนน.....  
ตำบล/แขวง..... อำเภอ/เขต..... จังหวัด.....  
รหัสไปรษณีย์..... โทรศัพท์..... เลขบัตรประจำตัวประชาชน.....

เป็นผู้แทนโดยชอบธรรมตามกฎหมายของ .....(ชื่อ-สกุล ของนักศึกษา).....  
นักศึกษาหลักสูตร.....(ชื่อหลักสูตร และชื่อส่วนงาน)..... รหัสประจำตัวนักศึกษา .....  
("ผู้รับทุน") โดยได้ทราบข้อความในสัญญารับทุน.....(ชื่อทุน)..... ฉบับลงวันที่  
..... เดือน ..... พ.ศ. .... ที่ผู้รับทุนได้ทำให้ไว้ต่อ...(ชื่อส่วนงาน)... มหาวิทยาลัยมหิดล แล้ว  
และขอแสดงความยินยอมในการที่ผู้รับทุนได้ทำสัญญาดังกล่าวไว้ต่อ...(ชื่อส่วนงาน)... มหาวิทยาลัยมหิดล  
ทุกประการ

ลงนาม ..... บิดา  
(.....)

ลงนาม ..... มารดา  
(.....)



บัณฑิตวิทยาลัย มหาวิทยาลัยมหิดล

งานบริการการศึกษา

6 ถนนโยธี เขตราชเทวี กรุงเทพฯ 10400

โทรศัพท์ 0-2200-7661 โทรสาร 0-2200-7662

ที่ อว 78.02 (ทพ) / 04115

ออกเลขที่โดยสารบรรณ

Digitally signed by  
patcharee.ler  
Date: 2022.09.12  
07:29:28  
+07'00'

วันที่ 12 กันยายน 2565

เรื่อง แนวปฏิบัติเกี่ยวกับการเบิกจ่ายเงินทุนสนับสนุนการศึกษา/ การวิจัย

เรียน กรรมการประจำบัณฑิตวิทยาลัย

ตามที่บัณฑิตวิทยาลัย ได้นำเสนอรายละเอียดเกี่ยวกับ ขั้นตอนการเบิกจ่ายทุนการศึกษา/การวิจัย จากเงินรายได้หลักสูตรของส่วนงาน ต่อที่ประชุมคณะกรรมการประจำบัณฑิตวิทยาลัย ครั้งที่ 7 ในวันที่ 6 กรกฎาคม 2565 และครั้งที่ 8 ในวันที่ 3 สิงหาคม 2565 ไปแล้วนั้น เพื่อให้เกิดความเข้าใจ และถือปฏิบัติเป็นไปในแนวทางเดียวกัน บัณฑิตวิทยาลัย จึงได้จัดทำขั้นตอน และแนวปฏิบัติ ในการดำเนินการการเบิกจ่ายเงินทุนสนับสนุนการศึกษา/ การวิจัย เพื่อวิทยานิพนธ์ สำหรับหลักสูตรบัณฑิตศึกษาที่ต้องการให้ทุนสนับสนุนแก่นักศึกษาของหลักสูตร

ในการนี้บัณฑิตวิทยาลัย จึงขอส่งขั้นตอนดำเนินการเกี่ยวกับการเบิกจ่ายเงินทุนสนับสนุนการศึกษา/ การวิจัย จากเงินรายได้บัณฑิตวิทยาลัย (รายได้หลักสูตร) และ (ร่าง) ประกาศบัณฑิตวิทยาลัย มหาวิทยาลัยมหิดล เรื่อง หลักเกณฑ์การเบิกจ่ายเงินทุนสนับสนุนการศึกษา/ การวิจัย ตามเอกสารที่แนบมาพร้อมนี้ มาเพื่อทราบและใช้เป็นแนวปฏิบัติในการดำเนินการต่อไป

จึงเรียนมาเพื่อทราบ และโปรดดำเนินการแจ้งผู้เกี่ยวข้องถือปฏิบัติต่อไปด้วย จะขอบคุณยิ่ง

Digitally signed by

patcharee.ler

Date: 2022.09.11

19:29:28 +07'00'

(ศาสตราจารย์ ดร.แพทย์หญิงพัชรี เลิศฤทธิ์)

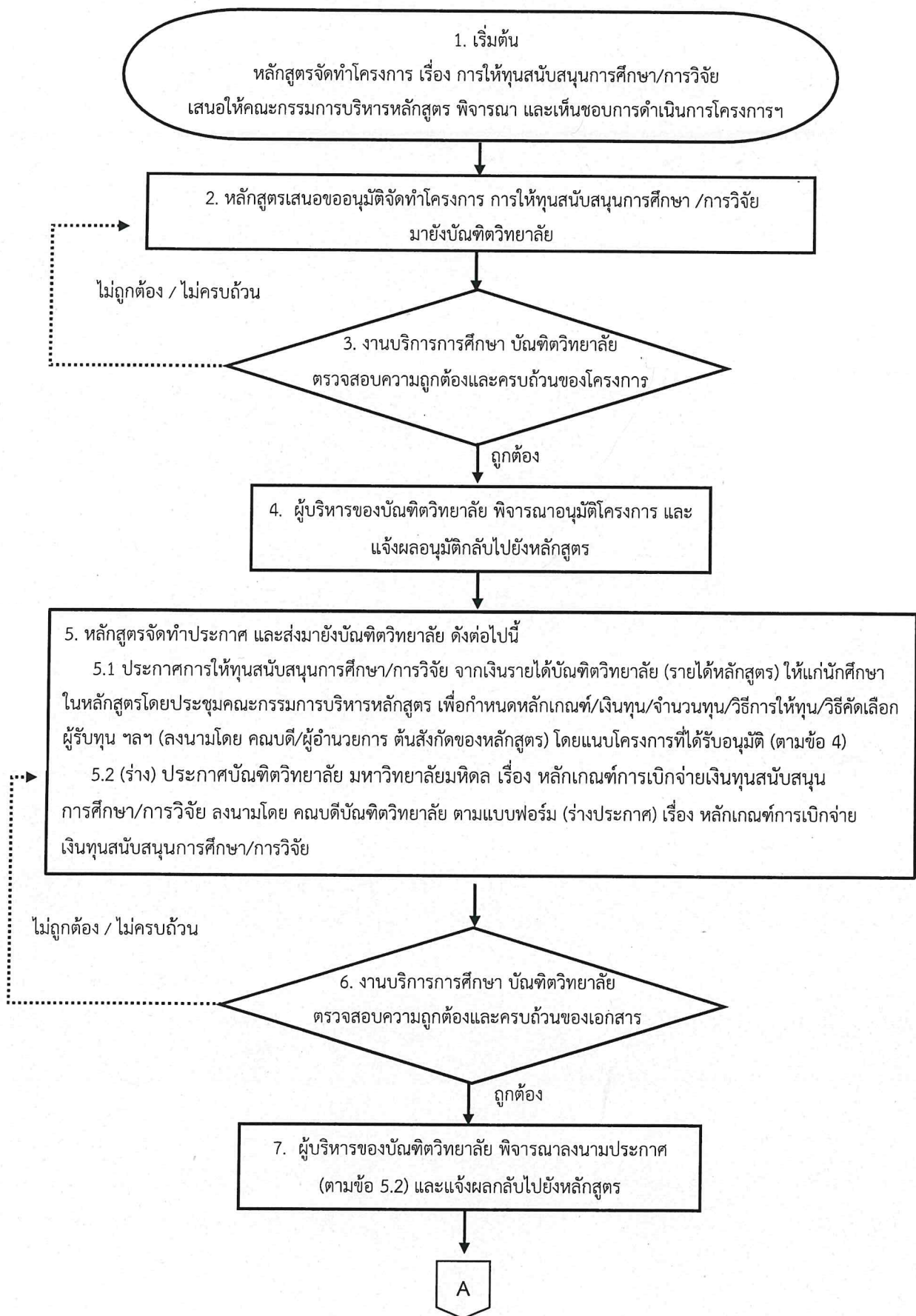
คณบดีบัณฑิตวิทยาลัย

สำเนาเรียน ประธานคณะกรรมการบริหารหลักสูตรระดับบัณฑิตศึกษา

ร่าง/พิมพ์ : วารุณี อัครธัญญาสกุล

ทาน/ตรวจ : รองคณบดีฝ่ายวิชาการ

ขั้นตอนดำเนินการเกี่ยวกับการเบิกจ่ายเงินทุนสนับสนุนการศึกษา/การวิจัย จากเงินรายได้บัณฑิตวิทยาลัย (รายได้หลักสูตร)



A

8. หลักสูตรขออนุมัติหลักการเงินทุนสนับสนุนการศึกษา/การวิจัย จากเงินรายได้บัณฑิตวิทยาลัย (รายได้หลักสูตร) มายังบัณฑิตวิทยาลัย ก่อนการดำเนินการเบิกจ่ายเงินทุนฯ พร้อมแนบเอกสารดังนี้

- ประกาศการให้ทุนสนับสนุนการศึกษา/การวิจัย (ตามข้อ 5.1)
- ประกาศหลักเกณฑ์การเบิกจ่ายเงินทุนสนับสนุนการศึกษา/การวิจัย (ตามข้อ 7)
- ประกาศรายชื่อผู้รับทุน (ลงนามโดย คณบดี/ผู้อำนวยการ ต้นสังกัดของหลักสูตร)

ไม่ถูกต้อง / ไม่ครบถ้วน

9. งานบริการการศึกษา บัณฑิตวิทยาลัย  
ตรวจสอบความถูกต้องและครบถ้วนของเอกสาร

ถูกต้อง

10. ผู้บริหารของบัณฑิตวิทยาลัย พิจารณาอนุมัติหลักการ และ  
แจ้งผลอนุมัติหลักการ กลับไปยังหลักสูตร

11. หลักสูตรขออนุมัติเบิกจ่ายเงินทุนสนับสนุนการศึกษา/การวิจัย จากเงินรายได้บัณฑิตวิทยาลัย (รายได้หลักสูตร) มายังบัณฑิตวิทยาลัย ภายในปีงบประมาณของรายจ่ายที่เกิดขึ้น โดยแนบเอกสารดังนี้

- 11.1 หนังสือขออนุมัติหลักการที่ได้รับอนุมัติแล้ว (ตามข้อ 10)
- 11.2 หลักฐานการเบิกจ่ายเงิน

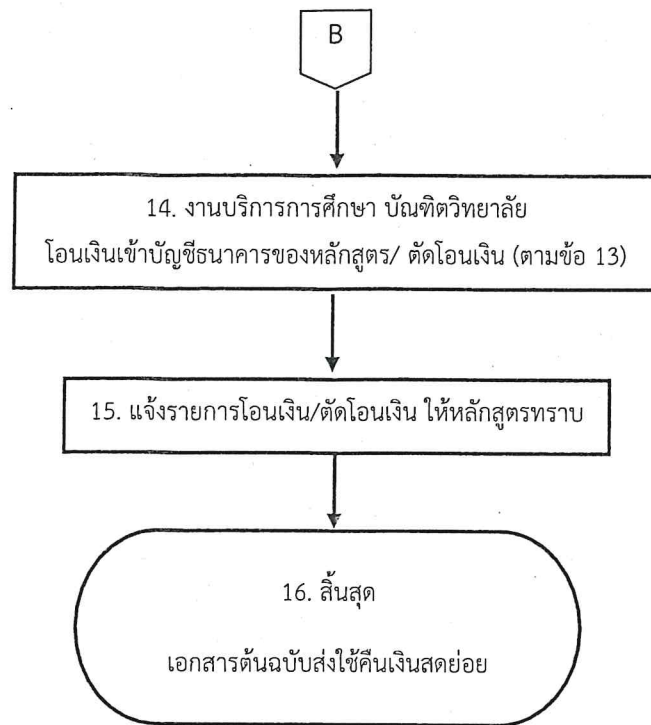
ไม่ถูกต้อง / ไม่ครบถ้วน

12. งานบริการการศึกษา บัณฑิตวิทยาลัย  
ตรวจสอบความถูกต้องและครบถ้วนของเอกสาร

ถูกต้อง

13. ผู้บริหารของบัณฑิตวิทยาลัย พิจารณาอนุมัติ  
การเบิกจ่ายเงินทุนสนับสนุนการศึกษา/การวิจัย

B



หมายเหตุ: การเบิกจ่ายเงินทุนสนับสนุนการศึกษาจากเงินรายได้หลักสูตรนี้ ไม่รวมถึงหลักสูตรที่อยู่ในสังกัดคณะเทคนิคการแพทย์ คณะเวชศาสตร์เขตร้อน คณะสิ่งแวดล้อมและทรัพยากรศาสตร์ คณะเทคโนโลยีสารสนเทศและการสื่อสาร วิทยาลัยดุริยางคศิลป์ วิทยาลัยนานาชาติ และวิทยาลัยการจัดการ

จัดทำโดย: งานบริการการศึกษา บัณฑิตวิทยาลัย

วันที่ 9 กันยายน 2565



คำสั่งมหาวิทยาลัยมหิดล

ที่ ๒๑๖ / ๒๕๕๙

เรื่อง มอบอำนาจ

เพื่อให้การบริหารงานของส่วนงานเป็นไปด้วยความคล่องตัว และมีประสิทธิภาพ

อาศัยอำนาจตามความในมาตรา ๓๔ และมาตรา ๔๒ แห่งพระราชบัญญัติมหาวิทยาลัยมหิดล พ.ศ. ๒๕๕๐ อธิการบดีจึงมีคำสั่งดังต่อไปนี้

๑. ให้ยกเลิกคำสั่งมหาวิทยาลัยมหิดล ที่ ๒๒๖๔/๒๕๕๑ ลงวันที่ ๑๑ มิถุนายน พ.ศ. ๒๕๕๑ เรื่อง มอบอำนาจ

๒. มอบอำนาจให้คณบดีบัณฑิตวิทยาลัย หรือรองคณบดีที่คณบดีบัณฑิตวิทยาลัยมอบหมาย มีอำนาจลงนามในสัญญาผูกพันการรับทุนการศึกษาระดับปริญญาโทบัณฑิต และปริญญาตรีบัณฑิต ของ บัณฑิตวิทยาลัย มหาวิทยาลัยมหิดล

๓. มอบอำนาจให้รองอธิการบดีที่ได้รับมอบหมายให้กำกับดูแลวิทยาเขต หัวหน้าส่วนงาน หรือ รองหัวหน้าส่วนงานที่หัวหน้าส่วนงานมอบหมาย มีอำนาจดำเนินการในเรื่องดังต่อไปนี้

๓.๑ ลงในสัญญาผูกพันการเป็นนักศึกษา หรือนักศึกษาที่เข้าศึกษา หรือฝึกอบรมใน หลักสูตรเฉพาะของส่วนงานนั้น ลงนามในสัญญาให้ทุนการศึกษาแก่นักศึกษาของโครงการต่างๆ ที่อยู่ภายในส่วนงาน เว้นแต่สัญญาการเป็นนักศึกษาเพื่อศึกษาวิชาแพทยศาสตร์ ทันตแพทยศาสตร์ เกษศาสตร์ และพยาบาลศาสตร์ และสัญญาตามข้อ ๒ ข้างต้น

๓.๒ อนุมัติให้ผู้ปฏิบัติงานในส่วนงานนั้นอยู่ปฏิบัติงานนอกเวลาปกติ

๓.๓ ลงนามในเอกสารคำขออนุญาตและดำเนินการขออนุญาตเพื่อมิไว้ในครอบครองหรือ ใช้วัสดุภัณฑ์มันตรังสี วัสดุพลอยได้ พลังงานปรมาณูจากเครื่องกำเนิดรังสี วัสดุนิวเคลียร์หรือวัสดุต้นกำเนิด และ พลังงานปรมาณูจากเครื่องปฏิกรณ์ปรมาณู ตามกฎหมายที่เกี่ยวกับพลังงานปรมาณูเพื่อสันติ

๓.๔ ลงนามในเอกสารคำขอรับรองคุณภาพระบบมาตรฐาน ISO และดำเนินการยื่นคำขอ เพื่อขอรับรองคุณภาพฯ กับกรมวิทยาศาสตร์การแพทย์ กระทรวงสาธารณสุข และหน่วยงานอื่นๆ ที่เกี่ยวกับการ รับรองคุณภาพระบบมาตรฐาน ISO

๓.๕ ลงนามในเอกสารคำขออนุญาตและดำเนินการเพื่อนำเข้าเชื้อโรคและพิษจากสัตว์ ตามพระราชบัญญัติเชื้อโรคและพิษจากสัตว์

๓.๖ ลงนามในเอกสารคำขออนุญาตและดำเนินการเพื่อนำเข้า หรือมิไว้ในครอบครองซึ่ง ยาเสพติดให้โทษประเภทที่ ๑ , ๒ , ๓ , ๔ และประเภทที่ ๕ ตามพระราชบัญญัติยาเสพติดให้โทษ และการขอ อนุญาตนำเข้า หรือมิไว้ในครอบครองซึ่งวัตถุที่ออกฤทธิ์ต่อจิตและประสาทในประเภทที่ ๑ , ๒ , ๓ และประเภทที่ ๔ ตามพระราชบัญญัติวัตถุที่ออกฤทธิ์ต่อจิตและประสาท

ให้ผู้รับมอบอำนาจรายงานการดำเนินการตามข้อ ๓ (๔) - (๖) ให้อธิการบดีทราบ ภายใน ๗ วันนับแต่วันที่ได้ดำเนินการแล้วเสร็จ

ทั้งนี้ ตั้งแต่บัดนี้เป็นต้นไป

สั่ง ณ วันที่ ๒๕ มกราคม พ.ศ. ๒๕๕๙

(ศาสตราจารย์คลินิก นายแพทย์อุดม คชินทร)

อธิการบดีมหาวิทยาลัยมหิดล

## ผู้จัดทำ

นางเวียงพร ไกรเกียรติสกุล เกาทอง	หัวหน้างานกฎหมายและนิติกรรมสัญญา	๐ ๒๕๔๙ ๖๒๗๓
นางสาวสุธาสินี สันหรัติ	นิติกร	๐ ๒๕๔๙ ๖๒๖๘
นางสาวพัชร์ ทาสีลา	นิติกร	๐ ๒๕๔๙ ๖๒๖๒
นางสาวเมธสา เอื้อโอภาพัฒน์	นิติกร	๐ ๒๕๔๙ ๖๒๖๐
นายดุขฎิ ศรีขวัญแก้ว	นิติกร	๐ ๒๕๔๙ ๖๒๖๐

งานกฎหมายและนิติกรรมสัญญา กองกฎหมาย  
สำนักงานอธิการบดี มหาวิทยาลัยมหิดล  
เลขที่ ๙๙๙ ถนนพุทธมณฑลสาย ๔ ตำบลศาลายา  
อำเภอพุทธมณฑล จังหวัดนครปฐม ๗๓๑๗๐  
<https://op.mahidol.ac.th/la/>