

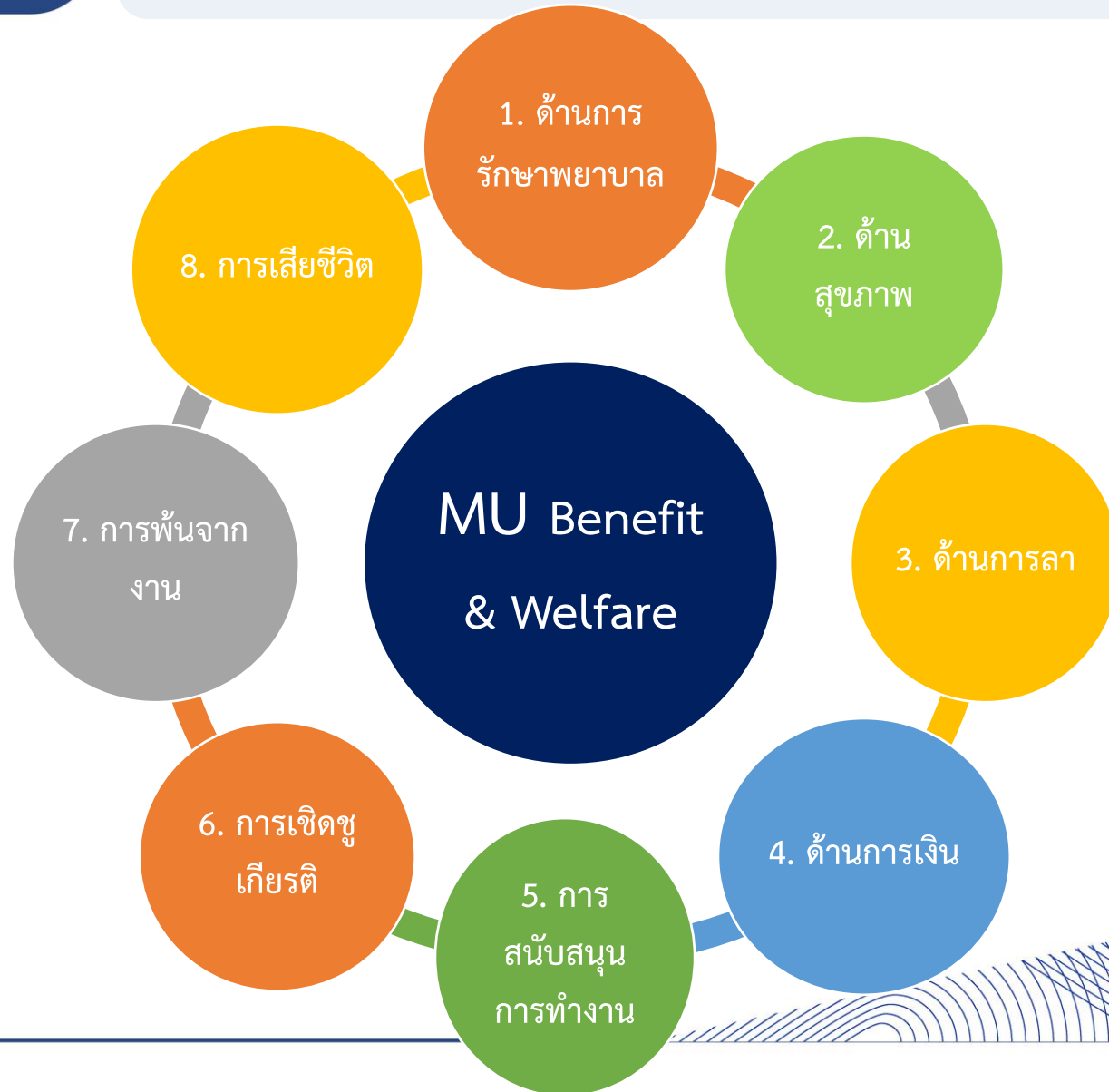


การจัดสวัสดิการและสิทธิประโยชน์

มหาวิทยาลัยมหิดล

การแลกเปลี่ยนเรียนรู้ด้านสวัสดิการและสิทธิประโยชน์ของพนักงานมหาวิทยาลัย
การประชุมเครือข่ายบริหารทรัพยากรบุคคล ครั้งที่ 1 (1/2565)
วันที่ 30 สิงหาคม 2565

สวัสดิการและสิทธิประโยชน์ของมหาวิทยาลัย



1. ด้านการรักษาพยาบาล



1

สิทธิประกันสังคม
(ตนเอง)




2

กองทุนสวัสดิการพนักงาน
มหาวิทยาลัยวงเงิน 20,000
บาท
(ตนเอง+ญาติสายตรง)



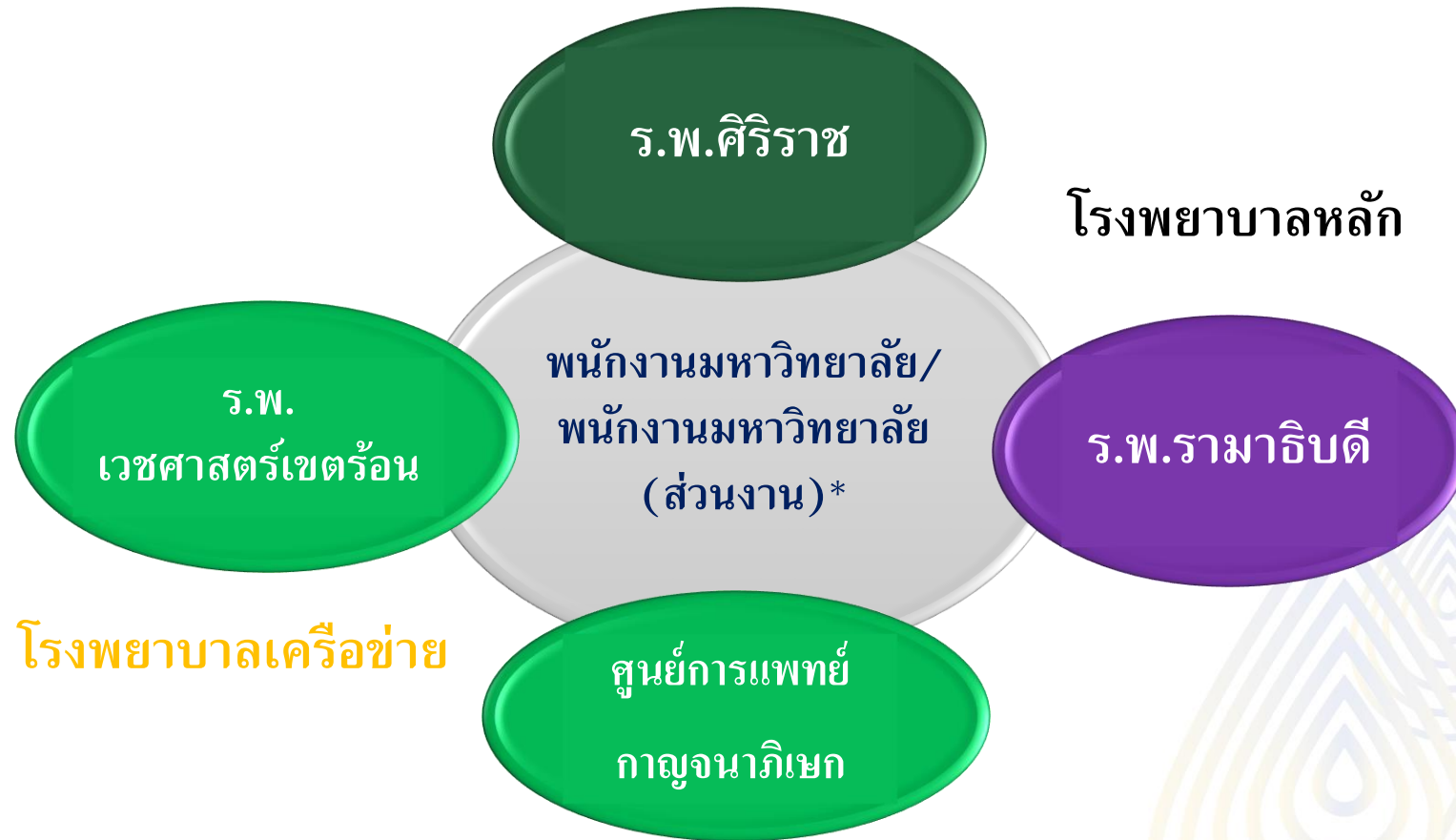
3

ส่วนเกินจากสิทธิราชการ
และเกินวงเงิน
Co-Pay 50% 
(จ่ายร่วมกับ
มหาวิทยาลัย
25,000:25,000 บาท)



สิทธิประโยชน์กองทุนประกันสังคม






* พ.ม. และ พ.ม. (ส่วนงาน) ที่เลือกโรงพยาบาลศิริราชและโรงพยาบาลรามธิบดีเป็นสถานพยาบาลตามบัตรรับรองสิทธิกองทุนประกันสังคม สามารถเข้ารับรักษาพยาบาลที่โรงพยาบาลในสังกัด ม.มหิดล

สวัสดิการรักษายาบาลจากกองทุนสวัสดิการพนักงาน มหาวิทยาลัย



บุคคลในครอบครัว : บิดา/มารดา/คู่สมรส/บุตร

2. สวัสดิการด้านสุขภาพ

- (1) สวัสดิการแบบยืดหยุ่นด้านสุขภาพ
 - (2) การตรวจสุขภาพประจำปี
 - (3) การประสานงานฉีดวัคซีนไข้วัดใหญ่
 - (4) การจัดทำประกัน Covid-19 กับบุคลากร ปี 2563 - 2564
- 



สวัสดิการแบบยืดหยุ่นด้านสุขภาพ (MU-Flexible Benefit)



- พม./พส. ต้องมีระยะเวลาการปฏิบัติงานในสถาน-พม./พส. ไม่น้อยกว่า 8 เดือน (ยกเว้นพม.ที่เปลี่ยนสถานภาพจากข้าราชการ ไม่ต้องนำระยะเวลาพิจารณา)
- พม./พส. ต้องแสดงความประสงค์เลือกใช้ตามระยะเวลาที่มหาวิทยาลัยกำหนด กรณีไม่แสดงความประสงค์ ให้ใช้สวัสดิการรักษายาแบบปกติของตนเองต่อไป

กลุ่มที่	พนักงานมหาวิทยาลัยที่มีสวัสดิการรักษายาแบบที่	วงเงิน FlexBen	วงเงินค่ารักษาพยาบาล
1	พนักงานมหาวิทยาลัยที่มีสวัสดิการรักษายาแบบที่ 1	200,000 /ปี	FlexBen: 5,000 = 195,000
2	พนักงานมหาวิทยาลัยที่มีสวัสดิการรักษายาแบบที่ 2	20,000 /ปี	FlexBen: 5,000 = 15,000 + Co-pay
3	พนักงานมหาวิทยาลัยที่เปลี่ยนสถานภาพมาจากข้าราชการ		FlexBen: 5,000 = สิทธิข้าราชการบำนาญ

วงเงิน FlexBen จะไม่สมทบในปีถัดไป

วงเงินค่ารักษาพยาบาล คงเหลือ (ต่อคน ต่อปี)

รายการที่สามารถใช้ได้

(เฉพาะตัวพนักงานมหาวิทยาลัย)

ยื่นเบิกจ่ายภายใน **90 วัน** นับตั้งแต่วันที่ระบุไว้ในใบเสร็จรับเงิน

ประกันสุขภาพ/ประกันโรคร้าย (พม.ทำเอง/คกก.กองทุน หรือส่วนงานจัดหา)	ตรวจสุขภาพ/ฉีดวัคซีน	ค่าสมาชิกหรือค่าบริการสถานออกกำลังกาย/ค่าสมัครเรียนกีฬา/ค่าสมัครเดิน วิ่ง จักรยาน ว่ายน้ำ ไตรกีฬา	ค่ารักษาพยาบาล/ค่าบริการทางการแพทย์ ที่ไม่สามารถเบิกได้ตามสิทธิ	ทันตกรรม/ ค่าบริการทางการแพทย์ด้านทันตกรรม	แก้ไขความผิดปกติทางสายตา (แว่น/ คอนแทคเลนส์/ LASIK)
ค่ายา/ อุปกรณ์ ตามใบสั่งแพทย์	กายภาพบำบัด	เครื่องฟอกอากาศ/อุปกรณ์บำรุงรักษา หน้ากากอนามัย/ หน้ากากกันฝุ่น	รองเท้าออกกำลังกายทุกประเภทชนิดกีฬา, อุปกรณ์ฟิตเนส, โยคะ, นาฬิกาเพื่อสุขภาพ	อุปกรณ์เพื่อสุขภาพ เบาะรองนั่ง, เสื่อพญางหลัง, เครื่องนวดเพื่อสุขภาพ, รองเท้าเพื่อสุขภาพ ตามใบสั่งแพทย์	ค่าอุปกรณ์ตรวจ ป้องกัน หรือ รักษาอาการงอโรคติดต่อ ไวรัสโคโรนา 2019

NEW

UPDATE

การจัดทำประกัน Covid-19 กับบุคลากร

รับเงินก้อนเมื่อตรวจพบ
การติดเชื้อไวรัสโคโรนา
(มีระยะเวลารอคอย 14 วัน)

50,000

ผลประโยชน์การเสียชีวิต
การสูญเสียวัยวะ หรือ
สายตา หรืออวัยวะ
ถาวรสืบเชิงจากอุบัติเหตุ

10,000

ระยะเวลาคุ้มครอง 1 ปี

ระยะเวลาคุ้มครองของบุคลากรมหาวิทยาลัยมหิดล มี 2 กรณี

- 1 กรณีการต่อประกันฯ สำหรับ
บุคลากรกลุ่มเดิมที่ทำในปี 2563
เบี้ยประกัน 195 บาท/คน
ระยะเวลาคุ้มครองต่อเนื่อง
จากเดิม คือวันที่
19 มีนาคม 2564 ถึง
19 มีนาคม 2565
- 2 กรณีบุคลากรกลุ่มใหม่ที่มีได้ทำประกัน
ในปี 2563 (กับ บ.เทเวศประกันภัย)
เริ่มมีผลบังคับใช้ตั้งแต่วันที่
18 มกราคม 2564 ถึง
19 มีนาคม 2565
(รวมระยะเวลาการรอคอย 14 วัน
โดยเริ่มคุ้มครองตั้งแต่ 1 กุมภาพันธ์
2564 ถึง 19 มีนาคม 2565)
รวมระยะเวลา 14 เดือน 1 วัน



3. ด้านการลา

- 1) การลาตามสิทธิของพนักงานมหาวิทยาลัย
- 2) การลาเพื่อไปเพิ่มพูนความรู้ และพัฒนาพนักงานมหาวิทยาลัย



3. ด้านการลาประเภทต่างๆ

1) การลาตามสิทธิ

สิทธิการลาของพนักงานมหาวิทยาลัย/พนักงานมหาวิทยาลัย(ชื่อส่วนงาน)

ตามประกาศมหาวิทยาลัยมหิดล เรื่อง หลักเกณฑ์และวิธีการเกี่ยวกับการลาหยุดงาน สิทธิการลาหยุดงาน และการได้รับเงินเดือนระหว่างลาของพนักงานมหาวิทยาลัย พ.ศ.2551 และที่แก้ไขเพิ่มเติม

ลาป่วย 60



- กรณีปกติลาได้ไม่เกิน 60 วันทำการ
- กรณีต้องพักรักษาตัวในรพ./รักษาตัวต่อเนื่องตามความเห็นแพทย์ ลาได้ไม่เกิน 60 วันทำการ/ปี รวมทั้งปี ลาได้ 120 วันทำการ (ได้รับเงินเดือน)
- ลาเกิน 3 วันทำการติดต่อกัน ต้องมีใบรับรองแพทย์

ลากิจส่วนตัว 45



- ปีละไม่เกิน 45 วันทำการ (ได้เงินเดือน)
- กรณีเริ่มปฏิบัติงานปีแรก ลาได้ไม่เกิน 15 วันทำการ

ลาคลอดบุตร 90



- ลาได้ครั้งหนึ่งไม่เกิน 90 วัน โดยได้รับเงินเดือนในอัตราปกติ (รับจากประกันสังคมและมหาวิทยาลัย)

กรณีลากิจส่วนตัว หลังลาคลอดบุตร เพื่อเลี้ยงดูบุตรต่อเนื่อง ลาได้ไม่เกิน 150 วันทำการ โดยไม่ได้รับเงินเดือน

ลาดูแลบุตรและภรรยาหลังคลอด 15



- ลาได้เฉพาะ พ.ม./พ.ส. ประเภทชาย
- เป็นภรรยาที่ต้องดูแลตามกฎหมาย
- ลาได้ครั้งละไม่เกิน 15 วันทำการ (ได้รับเงินเดือน)

ลาพักผ่อนประจำปี 10



- ปีละไม่เกิน 10 วันทำการ (ได้เงินเดือน)
- *กรณีเข้าปฏิบัติงานปีแรก ยังไม่ครบ 6 เดือน ไม่มีสิทธิลา
- กรณีใช้สิทธิลาพักผ่อนไม่หมด สามารถนำไปสะสมในปีต่อไปได้ (แต่ไม่เกิน 20 วันทำการ)
- ปฏิบัติงานติดต่อกันไม่น้อยกว่า 10 ปี สะสมได้ไม่เกิน 30 วันทำการ

ลาอุปสมบทหรือลาไปประกอบพิธีฮัจญ์ 120



- ลาได้ไม่เกิน 120 วัน (ได้เงินเดือน)
- * ต้องไม่เคยลามามาก่อน และลาได้เพียงครั้งเดียว

การไปถือศีลปฏิบัติธรรม 3 mths



- ไปได้เฉพาะ พ.ม./พ.ส. ประเภทสตรี
- ไปได้ครั้งหนึ่งไม่ต่ำกว่า 1 เดือน แต่ไม่เกิน 3 เดือน (โดยไม่ถือเป็นวันลา)
- ต้องเป็นสถานที่ปฏิบัติธรรมที่ได้รับการรับรองจากสำนักพระพุทธรศาสนาแห่งชาติ
- ตลอดอายุงานลาได้เพียงครั้งเดียว

ลาติดตามคู่สมรส 4 yrs



- ลาติดตามคู่สมรสไปปฏิบัติราชการในต่างประเทศเป็นระยะเวลาติดต่อกันได้ไม่เกิน 2 ปี (ไม่ได้รับเงินเดือน)
- กรณีจำเป็น ขยายเวลาได้อีก 2 ปี รวมแล้วลาได้ไม่เกิน 4 ปี (ไม่ได้รับเงินเดือน)
- หากเกิน 4 ปี ต้องลาออกจากงาน

ลาเกี่ยวกับราชการทหาร



- ลาได้ตามระยะเวลาที่ทางราชการกำหนด (ได้รับเงินเดือน)

ลาประเภทอื่นๆ



- การลาเกินสิทธิจากประเภทอื่นๆ แต่มหาวิทยาลัยพิจารณาว่าสำคัญและเป็นประโยชน์ต่อส่วนงาน เช่น เจ็บป่วยขณะปฏิบัติหน้าที่ จำเป็นต้องพักรักษาตัวมากกว่าสิทธิที่กำหนด (การได้รับเงินเดือนระหว่างลา นอกเหนือจากในประกาศ ให้หัวหน้าส่วนงานพิจารณาความเหมาะสม และเสนออธิการบดีพิจารณานอญญาต)



กรณีผู้ประสงค์เดินทางไปต่างประเทศในระหว่างการลาตามสิทธิ (ลาพักผ่อน/ลากิจส่วนตัว) หรือในระหว่างวันหยุดงาน ต้องเสนอเรื่องเพื่อขออนุญาตต่อผู้บังคับบัญชาตามลำดับชั้น จนถึงหัวหน้าส่วนงานหรือผู้ที่หัวหน้างานมอบหมาย และในกรณีหัวหน้าส่วนงานเป็นผู้เดินทาง ให้เสนออธิการบดีพิจารณานอญญาต (ตามระเบียบสำนักนายกรัฐมนตรี ว่าด้วยการลาของข้าราชการ พ.ศ.2555)

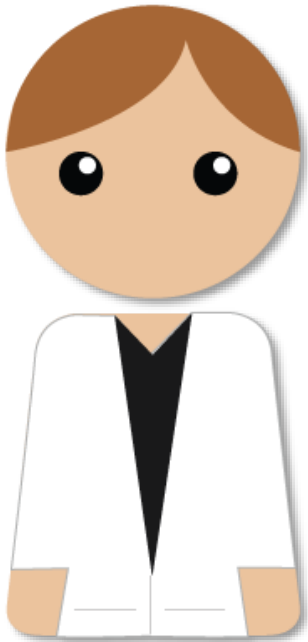
2) การลาเพื่อไปเพิ่มพูนความรู้ และพัฒนาพนักงานมหาวิทยาลัย

- (1) การลาศึกษาภายในและภายนอกประเทศ
- (2) การไปประชุม/สัมมนา/ปฏิบัติการวิจัย/ดูงาน
- (3) การลาไปเพิ่มพูนความรู้ทางวิชาการ (Sabbatical Leave)
- (4) การไปปฏิบัติงานบริการวิชาการหน่วยงานภายนอกเพื่อเพิ่มพูนความรู้
และประสบการณ์



(1) กองทุนสำรองเลี้ยงชีพ มหาวิทยาลัยมหิดล

TMBAM M Choice



01 
พนักงาน/ลูกจ้างจ่ายเงินสะสม
เข้ากองทุน

จ่ายเงินสะสมเข้ากองทุน ในอัตรา
ร้อยละ 3 - 15 ของเงินเดือน
(เปลี่ยนได้ปีละ 2 ครั้ง)

02 
มหาวิทยาลัยจ่ายเงิน
สมทบ

มหาวิทยาลัยจ่ายเงิน
สมทบเข้ากองทุนในอัตรา
ร้อยละ 3 ของเงินเดือน

03 
สมาชิกได้รับผลประโยชน์
จากเงินสมทบ

เป็นสมาชิกไม่ถึง 2 ปี ไม่ได้เงินสมทบและผลประโยชน์จากเงิน
สมทบ

เป็นสมาชิก 2 ปี แต่ไม่ถึง 3 ปี ได้ 25%

เป็นสมาชิก 3 ปี แต่ไม่ถึง 4 ปี ได้ 50%

เป็นสมาชิก 4 ปี แต่ไม่ถึง 5 ปี ได้ 75%

เป็นสมาชิก 5 ปีขึ้นไป ได้ 100%

แผนการลงทุน (เพิ่ม 3 แผนใหม่ มีผล 1 สิงหาคม 2564)

37

	ตลาดเงิน ภาครัฐ	ตราสารหนี้	SET 50	JUMBO 25	Global Quality Growth	Asia Active Equity	Global Innovation	พรีอเพอร์ตี แอนด์ อินฟรา สตรัคเจอร์ 1
แผนที่ 1	100%	-	-	-	-	-	-	-
แผนที่ 2	75%	25%	-	-	-	-	-	-
แผนที่ 3	50%	50%	-	-	-	-	-	-
แผนที่ 4	50%	40%	10%	-	-	-	-	-
แผนที่ 5	40%	40%	10%	10%	-	-	-	-
แผนที่ 6	40%	30%	20%	10%	-	-	-	-
แผนที่ 7	-	60%	20%	-	5%	-	-	15%
แผนที่ 8	-	50%	25%	-	10%	-	-	15%
แผนที่ 9	-	30%	40%	-	15%	-	-	15%
แผนที่ 10	40%	40%	5%	-	10%	5%	-	-
แผนที่ 11	20%	30%	-	-	20%	15%	5%	10%
แผนที่ 12	-	20%	10%	-	35%	20%	5%	10%

NEW

การลงทุนแบบ Free Hand (สมาชิกสามารถผสมสัดส่วนจาก 8 นโยบายการลงทุน)

สวัสดิการความคุ้มครองประกันภัยอุบัติเหตุส่วนบุคคลให้กับ สมาชิกกองทุน

บลจ.ทหารไทย ได้เพิ่มสวัสดิการ ความคุ้มครอง**ประกันภัยอุบัติเหตุส่วนบุคคล** วงเงิน
คุ้มครอง 10,000 บาท ให้กับสมาชิกกองทุนสำรองเลี้ยงชีพ TMBAM M Choice ซึ่งจัด
ทะเบียนแล้วทุกราย (บลจ.ทหารไทย เป็นผู้รับภาระค่าใช้จ่าย)

ข้อตกลงคุ้มครอง	ทุนประกันภัย
เสียชีวิต สูญเสียอวัยวะ ทูพพลภาพสิ้นเชิงถาวร (อบ1.)	10,000
การขับขี่/โดยสารรถจักรยานยนต์	5,000
ถูกฆาตกรรม ถูกทำร้ายร่างกายโดยเจตนา	6,000
โดยสารยานพาหนะสาธารณะ/ขณะอยู่ในอาคารสาธารณะ	20,000
ค่าปลงศพ	1,000



(2) สหกรณ์ออมทรัพย์มหาวิทยาลัยมหิดล

สหกรณ์ออมทรัพย์มหาวิทยาลัยมหิดล จำกัด ได้จดทะเบียนตามพระราชบัญญัติสหกรณ์ พ.ศ. 2511 ประเภทสหกรณ์การรณกิจ (สหกรณ์ออมทรัพย์) เมื่อวันที่ 15 ธันวาคม พ.ศ. 2515 เลขที่ กพร. 2/2515 มีฐานะเป็นนิติบุคคล





(3) สินเชื่อสวัสดิการ

มหาวิทยาลัยมหิดลได้จัดทำบันทึกข้อตกลงการให้สินเชื่อสวัสดิการกับสถาบันการเงินทั้งสิ้น 5 สถาบัน ซึ่งผู้มีสิทธิใช้สินเชื่อสวัสดิการ คือ ข้าราชการ พนักงานมหาวิทยาลัยทุกประเภท รวมถึงพนักงานวิทยาลัย และลูกจ้างประจำ ที่ได้รับเงินเดือนหรือค่าจ้างเป็นรายเดือนจากมหาวิทยาลัยมหิดล ได้แก่



ธนาคาร
ออมสิน
Government Savings Bank



ธนาคารกรุงไทย
KRUNGTHAI BANK



ธนาคารอิสลาม
แห่งประเทศไทย
ISLAMIC BANK OF THAILAND • البنك الإسلامي بـتـا

เงินสวัสดิการเพื่อการศึกษาของบุตรบุคลากร*

วัตถุประสงค์ เป็นสวัสดิการแก่บุคลากรในการนำไปใช้เกี่ยวกับการศึกษาบุตรตามกฎหมาย ได้แก่ ค่าเทอม หรืออุปกรณ์ที่ใช้ในการศึกษาในช่วงการแพร่ระบาดของไวรัส Covid -19

คุณสมบัติ

1. เป็นบุคลากรที่มีรายรับเข้าบัญชีเงินเดือนจริงอยู่ระหว่าง 8,000 – 15,000 บาท
2. มีเงินเดือนหลังหักเงินส่งค่างวดไม่น้อยกว่า 5,000 บาท
3. มีบุตรตามกฎหมายที่ศึกษาไม่เกินระดับปริญญาตรี

วิธีการ

1. ให้สามารถยืมเงินสวัสดิการได้ไม่เกิน 10,000 บาท
2. ผ่อนชำระผ่านการหักเงินจากบัญชีเงินเดือนเป็นจำนวนเงินงวดละ 1,000 บาท เป็นจำนวน 10 งวด

5. ด้านการสนับสนุนการทำงาน

การเข้าปฏิบัติงานแบบยืดหยุ่น (Flexible Time / Workplace)

วัตถุประสงค์ ให้ส่วนงานต่างๆ สามารถบริหารจัดการเกี่ยวกับการจัดผู้ปฏิบัติงานเข้าปฏิบัติงานได้อย่างเหมาะสม สอดคล้องกับภารกิจของส่วนงาน สอดรับกับบริบทที่อาจเปลี่ยนแปลงในอนาคต

- วิธีการ**
1. มอบอำนาจให้ส่วนงานโดยความเห็นชอบของคณะกรรมการประจำส่วนงานกำหนดวัน ทำงาน และสถานที่ปฏิบัติงานของบุคลากรได้ โดยพิจารณาตามความเหมาะสมตามพันธกิจของส่วนงานและภารกิจตำแหน่ง
 2. มีการตกลงเป้าหมาย/ความสำเร็จชัดเจนและเป็นรูปธรรม รวมทั้งการติดตามผลการปฏิบัติงานอย่างต่อเนื่อง

Flexible Time

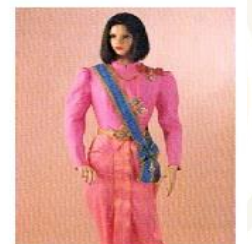
Work from Home

Work from
Anywhere

(1) เครื่องราชอิสริยาภรณ์พนักงานมหาวิทยาลัย

พนักงานมหาวิทยาลัยเงินงบประมาณ มีสิทธิเสนอขอรับพระราชทาน
เครื่องราชอิสริยาภรณ์ โดยมีคุณสมบัติดังนี้

- ต้องปฏิบัติงานติดต่อกันมาเป็นระยะเวลาไม่น้อยกว่า 5 ปี
- มีวุฒิปริญญาตรีขึ้นไป หรือได้รับเงินเดือนขั้นต่ำของวุฒิ
ปริญญาตรีขึ้นไป



6. สวัสดิการด้านการเชิดชูเกียรติ

(2) เข็มเครื่องหมายมหาวิทยาลัย



ชั้น ๓ สีฟ้า

ปฏิบัติงานครบ 5 ปี



ชั้น ๒ สีน้ำเงิน

ปฏิบัติงานครบ 10 ปี



ชั้น ๑ สีแดง

ปฏิบัติงานครบ 20 ปี



ชั้น พิเศษ สีน้ำเงิน

ปฏิบัติงานครบ 25 ปี

(3) เชื้อและเกียรติบัตรสำหรับผู้เกษียณอายุราชการ/อายุงาน

ผู้ปฏิบัติงานในมหาวิทยาลัยมหิดล ซึ่งพ้นจากตำแหน่งโดยเกษียณอายุราชการ หรือเกษียณอายุงาน

สิ่งที่จะได้รับ

1. เกียรติบัตรผู้เกษียณฯ
2. เชื้อกลัดทองคำตราราชสกุลมหิดล



(4) การคัดเลือกข้าราชการ ลูกจ้าง และพนักงานมหาวิทยาลัยดีเด่น

รางวัลผู้ได้รับคัดเลือกระดับมหาวิทยาลัย/ส่วนงาน

รางวัลบุคลากรดีเด่นระดับมหาวิทยาลัย

- รางวัลเข็มเชิดชูเกียรติ (ครุฑทองคำ) พร้อมใบประกาศเกียรติคุณ จากนายกรัฐมนตรี (เฉพาะกลุ่มที่ 1 - 3)
- รางวัลสร้อยคอทองคำพร้อมจี้ตรามหาวิทยาลัยมhitล มูลค่าไม่เกิน 30,000 บาท และเกียรติบัตรเชิดชูเกียรติ จากมหาวิทยาลัย (ทุกกลุ่ม)

รางวัลบุคลากรดีเด่นระดับส่วนงาน

- เกียรติบัตรเชิดชูเกียรติเป็นบุคลากรดีเด่นระดับส่วนงานจากมหาวิทยาลัย (ทุกกลุ่ม)



(5) รางวัลมหาวิทยาลัยมหิดล

เป็นรางวัลที่มหาวิทยาลัยมอบให้กับบุคลากรผู้ที่มีคุณธรรม จริยธรรม และมีผลงานที่โดดเด่นเป็นประโยชน์แก่ประเทศชาติ โดยจะมอบให้ในงานพิธีพระราชทานปริญญาบัตร ในแต่ละปีการศึกษา โดยมี 5 สาขา ได้แก่

- 1) การวิจัย
- 2) การแต่งตำรา
- 3) การประดิษฐ์และนวัตกรรม
- 4) การบริการ
- 5) ความเป็นครู



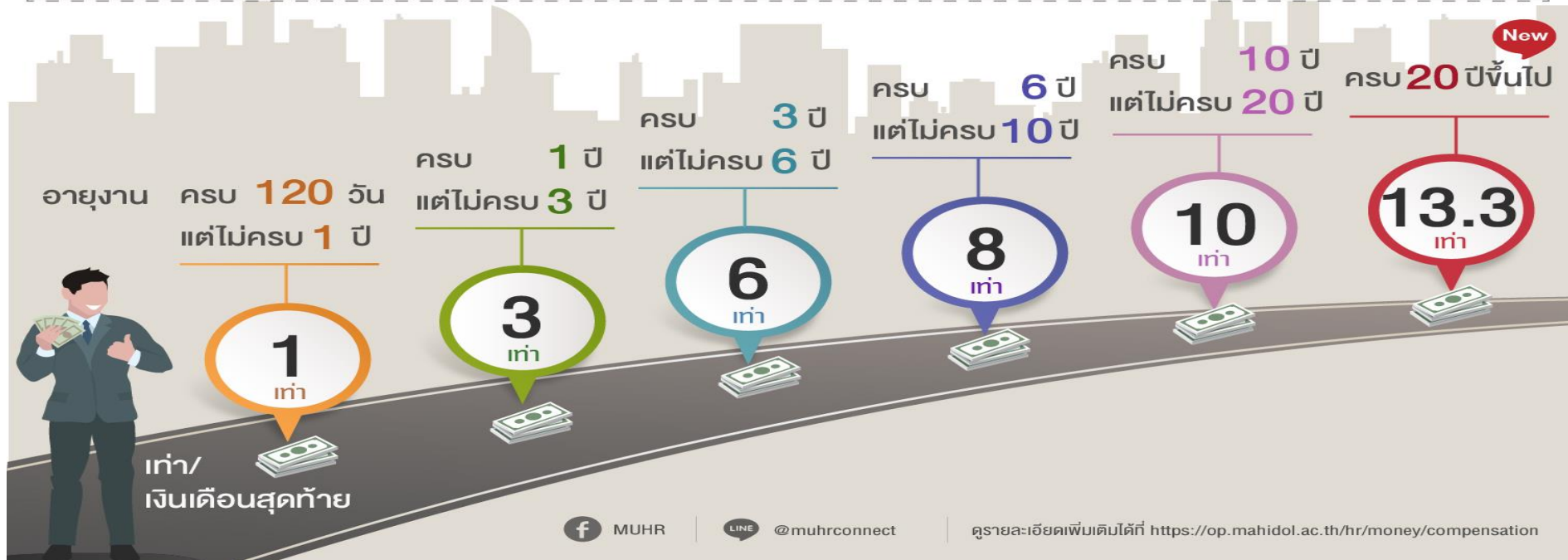
7. ด้านการพ้นจากงาน

➤ เงินชดเชยการพ้นสภาพพนักงานมหาวิทยาลัย

ข้อบังคับมหาวิทยาลัยมหิดล ว่าด้วยการบริหารงานบุคคลพนักงานมหาวิทยาลัย (ฉบับที่ 7) พ.ศ.2564 มีผลบังคับใช้ 1 มกราคม 2565 เป็นต้นไป

การพ้นสภาพที่มีสิทธิได้รับเงินชดเชย

 <p>ถูกสั่งให้ออก เหตุไม่ผ่านการทดลองงาน, ผลการปฏิบัติงาน ต่ำกว่าเป้าหมาย/มาตรฐาน</p>	 <p>ครบกำหนดระยะเวลา การจ้างตามสัญญา New (กรณีพนักงานมหาวิทยาลัย ที่บรรจุแต่งตั้งตั้งแต่ วันที่ 1 มกราคม 2557 เป็นต้นไป และปฏิบัติงานติดต่อกันครบ 6 ปีขึ้นไป)</p>	 <p>ถูกสั่งให้ออกเหตุคุณพลาภาพ, มีลักษณะต้องห้าม, ยุบเลิกส่วนงาน, ต้องคำพิพากษาถึงที่สุดให้ลงโทษจำคุก, กระทำโดยประมาท หรือความผิดลหุโทษ, ถูกลงโทษทางวินัยไม่ร้ายแรง</p>	 <p>ถึงแก่กรรม</p>	 <p>New กรณีลาออกก่อน ครบกำหนดระยะเวลา ที่ได้รับการต่อเวลาปฏิบัติงาน เนื่องจากมีปัญหาด้านสุขภาพ</p>	 <p>เกษียณอายุงาน</p>
--	--	--	---	---	--



สวัสดิการสงเคราะห์กรณีถึงแก่กรรม

เงินช่วยเหลือ

บุคคลซึ่งพนักงานมหาวิทยาลัยได้แสดงเจตนาระบุชื่อไว้เป็นหนังสือแสดงเจตนาระบุตัวผู้รับเงินช่วยเหลือ หรือ ทายาท (กรณีที่มีได้แสดงเจตนาไว้) มีสิทธิได้รับเงินช่วยเหลือ **จำนวน 3 เท่า** ของอัตราเงินเดือนเดือนสุดท้ายของพนักงานมหาวิทยาลัยที่ถึงแก่กรรม

เงินสงเคราะห์

บุคคลในครอบครัว หรือ ผู้มีสิทธิจะได้รับเงินสงเคราะห์ ในอัตราดังนี้

- กรณีถึงแก่กรรมด้วยเหตุปกติ
50,000 บาท
- กรณีถึงแก่กรรมด้วยอุบัติเหตุ
100,000 บาท

(บุตร 2 ส่วน / คู่สมรส 1 ส่วน / บิดา-มารดา 1 ส่วน)

ศพค.

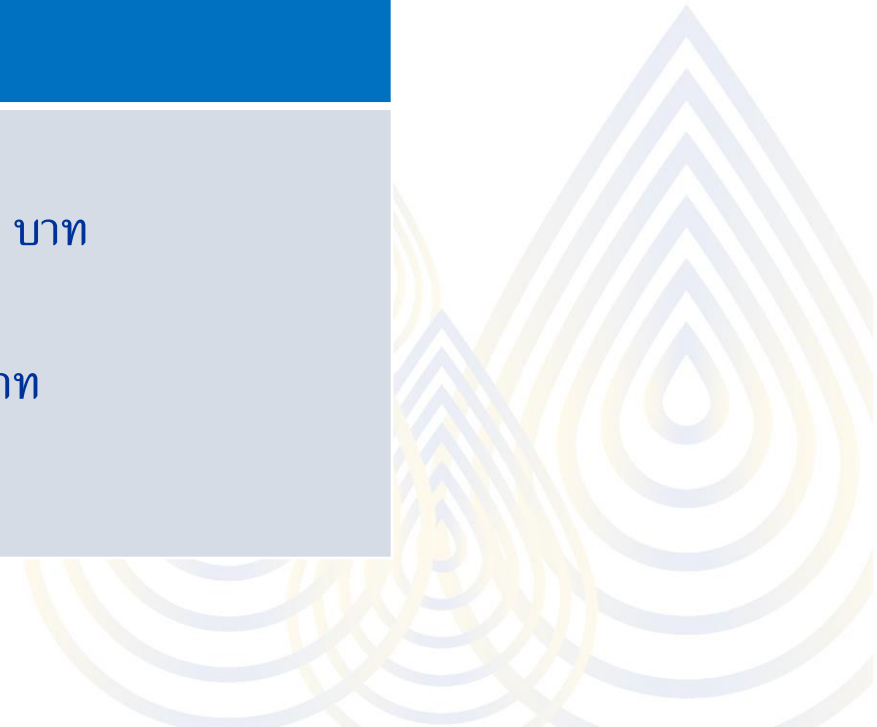
ศพค. : การฌาปนกิจสงเคราะห์ช่วยเพื่อนครูและบุคลากรทางการศึกษา

อัตราค่าสมัครเป็นสมาชิก

- ศพค. ค่าสมัคร 50 บาท + เงินสงเคราะห์ล่วงหน้า 1,100 บาท

อัตราเงินสงเคราะห์

สมาชิก ศพค. ต้องชำระเงินค่าสงเคราะห์รายศพ ศพละ 1 บาท



ส่งสัยเรื่องสวัสดิการและสิทธิประโยชน์

โปรดติดต่อ

งานบริหารสวัสดิการและสิทธิประโยชน์

กองทรัพยากรบุคคล มหาวิทยาลัยมหิดล

โทร. 0-2849-6280 โทรสาร 0-2849-6287

เว็บไซต์ <https://op.mahidol.ac.th/hr/>

MUHR Facebook



สอบถามข้อมูล
บุคลากร
ทุกที่ ทุกเวลา

ไม่ต้องเข้ามา
ติดต่อ
ถึงสำนักงาน

แจ้งข่าวสาร
รวดเร็วก่อนใคร

แอด Line มาเป็นเพื่อนกับ
“น้องมิว (MU)” กันนะคะ

กองทรัพยากรบุคคล มหาวิทยาลัยมหิดล

MUHR
CONNECT
CHATBOT

LINE

QR code



Mahidol University
Wisdom of the Land



[This Photo](#) by Unknown Author is licensed under [CC BY-SA](#)

