



# การขอพระราชทานเกี่ยวกับ พิธีการศพที่ได้รับพระราชทาน



สำนักงานปลัดกระทรวงวัฒนธรรม  
กองพิธีการศพที่ได้รับพระราชทาน



## การขอพระราชทานเกี่ยวกับพิธีการศพที่ได้รับพระราชทาน สำนักงานปลัดกระทรวงวัฒนธรรม กองพิธีการศพที่ได้รับพระราชทาน

ตามที่สำนักนายกรัฐมนตรี ได้แจ้งว่า พระบาทสมเด็จพระเจ้าอยู่หัว มีพระบรมราโชบายเกี่ยวกับพิธีการศพแก่ข้าราชการ บุคคลผู้ทำคุณประโยชน์และประชาชนที่มีสิทธิตามหลักเกณฑ์ของสำนักพระราชวัง ทั้งในกรุงเทพมหานครและต่างจังหวัด ให้รัฐบาลโดยกระทรวงวัฒนธรรมดำเนินการ ตั้งแต่วันที่ ๑ มกราคม ๒๕๖๒ เป็นต้นไป เพื่อขยายการดำเนินงานไปสู่พสกนิกรทั่วประเทศ โดยมีกระทรวงวัฒนธรรมเป็นหน่วยงานหลักในการปฏิบัติภารกิจ และให้หน่วยงานราชการในพื้นที่อำนวยความสะดวก สนับสนุนการปฏิบัติงานพิธีการศพที่ได้รับพระราชทาน ให้เป็นไปด้วยความเรียบร้อย ให้ได้รับเกียรติอันสูงสุดแก่ผู้วายชนม์ และวงศ์ตระกูลอย่างเท่าเทียมทั่วถึง และสมพระเกียรติ ซึ่งนับเป็นพระมหากรุณาธิคุณของสถาบันพระมหากษัตริย์ที่มีต่อพสกนิกรชาวไทยทุกหมู่เหล่า

ในการนี้ กระทรวงวัฒนธรรม ได้รับมอบภารกิจจากสำนักพระราชวัง เกี่ยวกับงานประสานขอพระราชทานเพลิง ณ ศาลากลางจังหวัด โดยรับและตรวจสอบเอกสารการขอพระราชทานเกี่ยวกับพิธีการศพตามหลักเกณฑ์ของสำนักพระราชวัง จากทายาทหรือผู้ขอ โดยมอบหมายให้กลุ่มพิธีการศพที่ได้รับพระราชทาน สำนักงานวัฒนธรรมจังหวัดทุกจังหวัด เป็นผู้ทำหน้าที่ในการประสานงานผ่านกลุ่มปฏิบัติพิธีการส่วนหน้า กองพิธีการศพที่ได้รับพระราชทาน กระทรวงวัฒนธรรม ไปยังกองพระราชพิธี สำนักพระราชวัง เริ่มตั้งแต่วันที่ ๑ กุมภาพันธ์ ๒๕๖๓ เป็นต้นมา ทั้งนี้ ทายาทหรือผู้ขอ สามารถติดต่อขอพระราชทานเกี่ยวกับพิธีการศพที่ได้รับพระราชทานตามหลักเกณฑ์ของสำนักพระราชวัง ได้ทุกวันตั้งแต่เวลา ๐๘.๓๐ - ๑๖.๓๐ น. ไม่เว้นวันหยุดราชการหรือวันหยุดนักขัตฤกษ์ ได้ที่ฝ่ายการพระราชทานเพลิง กองพระราชพิธี สำนักพระราชวัง ในพระบรมมหาราชวัง และงานประสานขอพระราชทานเพลิง ณ ศาลากลางจังหวัดทุกจังหวัด โดยไม่มีค่าธรรมเนียมหรือค่าใช้จ่ายใดๆ ทั้งสิ้น

## การขอพระราชทานโกศแปดเหลี่ยม

### ผู้มีสิทธิ์ขอรับพระราชทาน

1. ผู้ที่ได้รับพระราชทานเครื่องราชอิสริยาภรณ์ ม.ป.ช., ท.จ.ว.
2. พระราชาคณะชั้นเจ้าคณะรอง (หิรัญบัฏ)

### เครื่องประกอบเกียรติยศที่ได้รับพระราชทาน

1. เมื่อถึงแก่อนิจกรรม, มรณภาพ
  - 1.1 น้ำหลวง
  - 1.2 โกศแปดเหลี่ยม
  - 1.3 ฉัตรเบญจา ๑ สำหรับ (๔ ต้น)
  - 1.4 ปี่ กลองชนะแดง ๑๐ ใบ ประโคมเวลารับพระราชทานน้ำหลวง
  - 1.5 พระพิธีธรรมสวดพระอภิธรรม จำนวน ๓ คีน
2. เมื่อพระราชทานเพลิง
  - 2.1 เพลิงหลวง
  - 2.2 รถอูประเทียบเชิญโกศศพ
  - 2.3 โกศแปดเหลี่ยม
  - 2.4 ฉัตรเบญจา ๑๐ ต้น แห่งเวียนเมรุ
  - 2.5 ปี่ กลองชนะแดง ๑๐ ใบ ประโคมเวลาเวียนเมรุ และเวลารับพระราชทานเพลิง
  - 2.6 พระราชทานผ้าไตร ๕ ไตร ทอดถวายพระสงฆ์บังสุกุลก่อนเวลาพระราชทานเพลิง
3. เมื่อพระราชทานดินฝังศพ  
โกศแปดเหลี่ยม ฉัตรเบญจา ๑ สำหรับ (๔ ต้น) และดินฝังศพพระราชทาน



## การขอพระราชทานโกศโล

### ผู้มีสิทธิ์ขอรับพระราชทาน

1. ผู้ที่ได้รับพระราชทานเครื่องราชอิสริยาภรณ์ ม.ว.ม., ท.จ.
2. พระราชาคณะชั้นธรรม

### เครื่องประกอบเกียรติยศที่ได้รับพระราชทาน

1. เมื่อถึงแก่อนิจกรรม, มรณภาพ
  - 1.1 น้ำหลวง
  - 1.2 โกศโล (ถ้าเป็นราชินิกุล หรือราชินิกุล พระราชทานโกศราชินิกุล)
  - 1.3 ฉัตรเบญจา ๑ สำหรับ (๔ ต้น)
  - 1.4 ปี่ กลองชนะแดง ๑๐ ใบ ประโคมเวลารับพระราชทานน้ำหลวง
2. เมื่อพระราชทานเพลิง
  - 2.1 เพลิงหลวง
  - 2.2 รถอูประเทียบเชิญโกศศพ
  - 2.3 โกศโล (ถ้าเป็นราชินิกุล หรือราชินิกุล พระราชทานโกศราชินิกุล)
  - 2.4 ฉัตรเบญจา ๑๐ ต้น แห่งเวียนเมรุ
  - 2.5 ปี่ กลองชนะแดง ๑๐ ใบ ประโคมเวลาเวียนเมรุ และเวลารับพระราชทานเพลิง
  - 2.6 เฉพาะพระราชาคณะชั้นธรรม พระราชทานผ้าไตร ๕ ไตร ทอดถวายพระสงฆ์บังสุกุลก่อนรับพระราชทานเพลิง
3. เมื่อพระราชทานดินฝังศพ  
โกศโล ฉัตรเบญจา ๑ สำหรับ (๔ ต้น) และดินฝังศพพระราชทาน



## การขอพระราชทานหีบทองทึบ

### ผู้มีสิทธิ์ขอรับพระราชทาน

๑. หม่อมเจ้า
๒. พระราชาคณะชั้นเทพ ชั้นราช และพระราชาคณะชั้นสามัญ

### เครื่องประกอบเกียรติยศที่ได้รับพระราชทาน

๑. เมื่อสิ้นชีพิตักษัย หรือมรณภาพ

๑.๑ น้ำหลวง

๑.๒ หีบทองทึบ

๑.๓ เฉพาะหม่อมเจ้า

ฉัตรเบญจา ๑ สำหรับ (๔ ต้น)

ปี กลองชนะแดง ๑๐ ใบ ประโคมเวลารับพระราชทานน้ำหลวง

๒. เมื่อพระราชทานเพลิง

๒.๑ เพลิงหลวง

๒.๒ หีบทองทึบ

๒.๓ รถอหึบเชิญหีบศพ

๒.๔ เฉพาะหม่อมเจ้า

ฉัตรเบญจา ๑๐ ต้น ปี กลองชนะแดง ๑๐ ใบ

ประโคมเวลาเวียนเมรุ และเวลารับพระราชทานเพลิง พระราชทานผ้าไตร ๓ ไตร

ทอดถวายพระสงฆ์สดับปกรณ์ก่อนเวลาพระราชทานเพลิง

๓. เมื่อพระราชทานดินฝังศพ

หีบทองทึบ และดินฝังศพพระราชทาน



## การขอพระราชทานหีบทองลายสลัก

### ผู้มีสิทธิ์ขอรับพระราชทาน

๑. ผู้ที่ได้รับพระราชทานเครื่องราชอิสริยาภรณ์ ป.ช., ป.ม., ป.ภ., ต.จ.ว.

๒. บิดามารดาของผู้ดำรงตำแหน่งองคมนตรี นายกรัฐมนตรี

รัฐมนตรี ประธานรัฐสภา ประธานวุฒิสภา

ประธานสภาผู้แทนราษฎร ประธานศาลฎีกา ประธานองค์กรต่าง ๆ

ที่กำหนดในรัฐธรรมนูญ ที่ถึงแก่กรรม ในขณะบุตรดำรงตำแหน่ง

๓. ผู้ที่ได้รับพระราชทานเครื่องราชอิสริยาภรณ์ ท.ช., ท.ม., ท.ภ.

### เครื่องประกอบเกียรติยศที่ได้รับพระราชทาน

๑. เมื่อสิ้นชีวิต

| พระราชทานตามผู้มีสิทธิ์การขอพระราชทานในข้อ ๑ และข้อ ๒  | พระราชทานตามผู้มีสิทธิ์การขอพระราชทานในข้อ ๓ |
|--|--|
| น้ำหลวงอาบศพ หีบทองลายสลัก ฉัตรเบญจา ๑ สำหรับ (๔ ต้น)<br>ปี กลองชนะแดง ๑๐ ใบ ประโคมเวลารับพระราชทานน้ำหลวง | น้ำหลวง หีบทองลายสลัก                        |

๒. เมื่อพระราชทานเพลิง

| พระราชทานตามผู้มีสิทธิ์การขอพระราชทานในข้อ ๑ และข้อ ๒  | พระราชทานตามผู้มีสิทธิ์การขอพระราชทานในข้อ ๓ |
|--|--|
| เพลิงหลวง หีบทองลายสลัก รถอหึบเชิญหีบศพ ฉัตรเบญจา<br>๑๐ ต้น ปี กลองชนะแดง ๑๐ ใบ ประโคมเวลาเวียนเมรุ และเวลารับ<br>พระราชทานเพลิง | เพลิงหลวง หีบทองลายสลัก รถอหึบเชิญหีบศพ      |

๓. เมื่อพระราชทานดินฝังศพ

หีบทองลายสลัก และดินฝังศพพระราชทาน





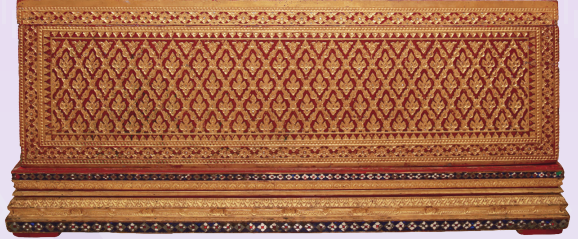
## การขอพระราชทานหีบลายก้านแย่ง

### ผู้มีสิทธิ์ขอรับพระราชทาน

1. ผู้ที่ได้รับพระราชทานเครื่องราชอิสริยาภรณ์ ต.ช., ต.ม., ต.ภ., ต.จ., ต.อ.จ., จ.ช., จ.ม., จ.ภ., จ.จ.
2. สมาชิกสภาผู้แทนราษฎร สมาชิกวุฒิสภา และผู้ว่าราชการกรุงเทพมหานคร ซึ่งถึงแก่กรรมขณะดำรงตำแหน่ง

### เครื่องประกอบเกียรติยศที่ได้รับพระราชทาน

1. เมื่อสิ้นชีวิต
  - 1.1 น้ำหลวง
  - 1.2 หีบลายก้านแย่ง  
(ถ้าเป็นราชินิกุล หรือราชินีกุล พระราชทานหีบคู่ต้น)
2. เมื่อพระราชทานเพลิง
  - 2.1 เพลิงหลวง
  - 2.2 หีบลายก้านแย่ง  
(ถ้าเป็นราชินิกุล หรือราชินีกุล พระราชทานหีบคู่ต้น)
3. เมื่อพระราชทานดินฝังศพ  
หีบลายก้านแย่ง และดินฝังศพพระราชทาน



## การขอพระราชทานหีบเชิงชาย

### ผู้มีสิทธิ์ขอรับพระราชทาน

1. พระครูสัญญาบัตร
2. พระภิกษุ สามเณร เปรียญธรรม ๙ ประโยค
3. ผู้ที่ได้รับพระราชทานเครื่องราชอิสริยาภรณ์ บ.ช., บ.ม., บ.ภ.
4. นายร้อย ทหารบก, ทหารอากาศ, ทหารเรือ, ตำรวจ
5. ข้าราชการพลเรือนตั้งแต่ระดับ ๓ หรือข้าราชการตามระบบจำแนกประเภท ได้แก่
  - ตำแหน่งประเภททั่วไประดับปฏิบัติงาน รับราชการ ๒ ปีขึ้นไป
  - ตำแหน่งประเภทวิชาการ ระดับปฏิบัติการ

### เครื่องประกอบเกียรติยศที่ได้รับพระราชทาน

1. เมื่อสิ้นชีวิต หรือมรณภาพ
  - 1.1 น้ำหลวง
  - 1.2 หีบเชิงชาย
2. เมื่อพระราชทานเพลิง
  - 2.1 เพลิงหลวง
  - 2.2 หีบเชิงชาย
3. เมื่อพระราชทานดินฝังศพ  
หีบเชิงชาย และดินฝังศพพระราชทาน



## หลักเกณฑ์การขอพระราชทาน

### การขอพระราชทานนำหลวงอาบศพ เพลิงศพ กล้องเพลิง และดินฝังศพ

#### ผู้มีสิทธิขอรับพระราชทาน

๑. พระสมณศักดิ์ ตั้งแต่ชั้นพระครูสัญญาบัตรขึ้นไป หรือพระภิกษุ สามเณร เปรียญธรรม ๙ ประโยค
๒. พระราชวงศ์ ตั้งแต่ชั้น “หม่อมเจ้า” ขึ้นไป
๓. ข้าราชการพลเรือน ตั้งแต่ระดับ ๓ ขึ้นไป หรือข้าราชการตามระบบจำแนกประเภท ได้แก่
  - ตำแหน่งประเภททั่วไป ระดับปฏิบัติงาน รับราชการ ๒ ปีขึ้นไป
  - ตำแหน่งประเภทวิชาการ ระดับปฏิบัติการ
๔. ข้าราชการฝ่ายทหาร ตำรวจ ชั้นยศตั้งแต่ร้อยตรี เรือตรี เรืออากาศตรี ร้อยตำรวจตรี ขึ้นไป
๕. ผู้ที่ได้รับพระราชทานเครื่องราชอิสริยาภรณ์ ตั้งแต่ “เบญจมาภรณ์มงกุฎไทย (บ.ม.)” และ “เบญจมาภรณ์มิ่งกุฎไทย (ม.ม.)” ขึ้นไป
๖. ผู้ที่ได้รับพระราชทานเครื่องราชอิสริยาภรณ์ “จุลจอมเกล้า”
๗. ผู้ที่ได้รับพระราชทานเครื่องราชอิสริยาภรณ์ “เหรียญรัตนาภรณ์”
๘. ประธานองคมนตรี องคมนตรี นายกรัฐมนตรี รองนายกรัฐมนตรี ประธานรัฐสภา ประธานสภาผู้แทนราษฎร ประธานวุฒิสภา ประธานศาลฎีกา ประธานองค์กรต่าง ๆ ที่กำหนดในรัฐธรรมนูญ และรัฐมนตรีที่ถึงแก่อสัญกรรม ในขณะดำรงตำแหน่ง
๙. บิดามารดาของประธานองคมนตรี องคมนตรี นายกรัฐมนตรี รองนายกรัฐมนตรี ประธานรัฐสภา ประธานสภาผู้แทนราษฎร ประธานวุฒิสภา ประธานศาลฎีกา ประธานองค์กรต่าง ๆ ที่กำหนดในรัฐธรรมนูญ และรัฐมนตรี ที่ถึงแก่กรรมในขณะบุตรดำรงตำแหน่ง
๑๐. ข้าราชการบริพารในพระองค์ตามที่กำหนดในระเบียบหน่วยราชการในพระองค์ เรื่อง การขอรับพระมหากรุณาธิคุณ ขอพระราชทานพระบรมราชานุเคราะห์ในการศพ ของข้าราชการบริพารในพระองค์ ครอบครัว และบุคคลทั่วไป พ.ศ. ๒๕๖๑
๑๑. สมาชิกสภาผู้แทนราษฎร สมาชิกวุฒิสภา และผู้ว่าราชการกรุงเทพมหานคร ที่ถึงแก่กรรมในขณะดำรงตำแหน่ง
๑๒. ผู้ที่ทรงพระกรุณาโปรดเกล้า ฯ เป็นกรณีพิเศษ

### การขอพระราชทานเพลิงศพ และดินฝังศพ (กรณีพิเศษ)

#### ผู้มีสิทธิขอรับพระราชทาน

๑. ผู้ที่เนื่องในราชสกุล ชั้น “หม่อมราชวงศ์” หรือ “หม่อมหลวง”
๒. ผู้ที่ได้รับพระราชทานเหรียญราชรุจิ เหรียญกล้าหาญ และเหรียญชัยสมรภูมิ
๓. บิดามารดา ของข้าราชการระดับ ๖ ขึ้นไป
  - ข้าราชการตามระบบจำแนกประเภท ตำแหน่งประเภทวิชาการ ระดับชำนาญการขึ้นไป
  - ข้าราชการตามระบบจำแนกประเภท ตำแหน่งประเภททั่วไป ระดับชำนาญงานขึ้นไป
  - ข้าราชการตามระบบจำแนกประเภท ตำแหน่งอำนวยการ ระดับต้นขึ้นไป
๔. บิดามารดา ของผู้ที่ได้รับพระราชทานเครื่องราชอิสริยาภรณ์ “ตริตาภรณ์ช้างเผือก (ต.ช.)” ขึ้นไป
๕. บิดามารดาของข้าราชการทหาร ตำรวจ ชั้นยศตั้งแต่ พันโท นาวาโท นาวาอากาศโท และพันตำรวจโท ขึ้นไป
๖. บิดามารดาของพระภิกษุที่มีสมณศักดิ์ ตั้งแต่ “พระครูสัญญาบัตร” ขึ้นไป
๗. ผู้บริจาคร่างกาย หรืออวัยวะแก่สภากาชาดไทย โรงพยาบาลของรัฐ หรือสถานศึกษาเพื่อประโยชน์ทางการแพทย์
๘. ข้าราชการทหาร ตำรวจ และข้าราชการพลเรือนรวมถึงจิตอาสาที่เสียชีวิตขณะปฏิบัติหน้าที่
๙. ผู้ที่ทรงพระกรุณาโปรดเกล้า ฯ เป็นกรณีพิเศษ

# เอกสารหลักฐานการขอพระราชทานเกี่ยวกับพิธีการศพที่ได้รับพระราชทาน



## เอกสารการขอพระราชทาน

### ๑.๑ ขอพระราชทานน้ำหลวง

|        |   |              |
|--------|---|--------------|
| ๑.๑.๑  | แบบคำขอพระราชทานน้ำหลวง หรือเครื่องเกียรติยศประกอบศพ*   | จำนวน ๑ ฉบับ |
| ๑.๑.๒  | สำเนาใบมรณบัตรหรือหนังสือรับรองการตายของผู้วายชนม์      | จำนวน ๑ ฉบับ |
| ๑.๑.๓  | สำเนาบัตรข้าราชการ หรือบัตรประจำตัวประชาชนของผู้วายชนม์ | จำนวน ๑ ฉบับ |
| ๑.๑.๔  | สำเนาทะเบียนบ้านของผู้วายชนม์                           | จำนวน ๑ ฉบับ |
| ๑.๑.๕  | สำเนาบัตรประจำตัวประชาชนของทายาทหรือผู้ขอ               | จำนวน ๑ ฉบับ |
| ๑.๑.๖  | สำเนาทะเบียนบ้านของทายาทหรือผู้ขอ                       | จำนวน ๑ ฉบับ |
| ๑.๑.๗  | สำเนาใบกำกับเครื่องราชอิสริยาภรณ์ (ถ้ามี)               | จำนวน ๑ ฉบับ |
| ๑.๑.๘  | ประวัติโดยย่อของผู้วายชนม์ พร้อมรูปถ่าย ขนาด ๒ นิ้ว     | จำนวน ๑ ฉบับ |
| ๑.๑.๙  | สำเนาหนังสือสำคัญเปลี่ยนชื่อ - สกุล (ถ้ามี)             | จำนวน ๑ ฉบับ |
| ๑.๑.๑๐ | สำเนาหนังสือสุทธิ (กรณีพระภิกษุ)                        | จำนวน ๑ ฉบับ |
| ๑.๑.๑๑ | สำเนาสัญญาบัตร หิริยัญญู สุพรรณบัฏ (กรณีพระภิกษุ)       | จำนวน ๑ ฉบับ |
| ๑.๑.๑๒ | หนังสือรับรองความประพฤติ*                               | จำนวน ๑ ฉบับ |

### ๑.๒ ขอพระราชทานเพลิงศพ ดินฝังศพ และเครื่องเกียรติยศประกอบศพ

|        |   |              |
|--------|---|--------------|
| ๑.๒.๑  | หนังสือขอพระราชทาน (เรียน เลขาธิการพระราชวัง)       | จำนวน ๑ ฉบับ |
| ๑.๒.๒  | สำเนาใบมรณบัตรของผู้วายชนม์                         | จำนวน ๑ ฉบับ |
| ๑.๒.๓  | สำเนาบัตรข้าราชการของผู้วายชนม์                     | จำนวน ๑ ฉบับ |
| ๑.๒.๔  | สำเนาทะเบียนบ้านของผู้วายชนม์                       | จำนวน ๑ ฉบับ |
| ๑.๒.๕  | สำเนาบัตรประจำตัวประชาชนของทายาทหรือผู้ขอ           | จำนวน ๑ ฉบับ |
| ๑.๒.๖  | สำเนาทะเบียนบ้านของทายาทหรือผู้ขอ                   | จำนวน ๑ ฉบับ |
| ๑.๒.๗  | สำเนาใบกำกับเครื่องราชอิสริยาภรณ์ (ถ้ามี)           | จำนวน ๑ ฉบับ |
| ๑.๒.๘  | ประวัติโดยย่อของผู้วายชนม์ พร้อมรูปถ่าย ขนาด ๒ นิ้ว | จำนวน ๑ ฉบับ |
| ๑.๒.๙  | สำเนาหนังสือสำคัญเปลี่ยนชื่อ - สกุล (ถ้ามี)         | จำนวน ๑ ฉบับ |
| ๑.๒.๑๐ | สำเนาหนังสือสุทธิ (กรณีพระภิกษุ)                    | จำนวน ๑ ฉบับ |
| ๑.๒.๑๑ | สำเนาสัญญาบัตร หิริยัญญู สุพรรณบัฏ (กรณีพระภิกษุ)   | จำนวน ๑ ฉบับ |
| ๑.๒.๑๒ | หนังสือรับรองความประพฤติ*                           | จำนวน ๑ ฉบับ |

### ๑.๓ ขอพระราชทานเพลิงศพ และดินฝังศพ (กรณีพิเศษ)

|        |   |              |
|--------|---|--------------|
| ๑.๓.๑  | หนังสือขอพระราชทาน (เรียน เลขาธิการพระราชวัง)           | จำนวน ๑ ฉบับ |
| ๑.๓.๒  | สำเนาใบมรณบัตรของผู้วายชนม์                             | จำนวน ๑ ฉบับ |
| ๑.๓.๓  | สำเนาบัตรประจำตัวประชาชนของผู้วายชนม์                   | จำนวน ๑ ฉบับ |
| ๑.๓.๔  | สำเนาบัตรประจำตัวประชาชน และสำเนาบัตรข้าราชการ ของทายาท | จำนวน ๑ ฉบับ |
| ๑.๓.๕  | สำเนาทะเบียนบ้าน ของทายาท                               | จำนวน ๑ ฉบับ |
| ๑.๓.๖  | ประวัติโดยย่อของผู้วายชนม์ พร้อมรูปถ่าย ขนาด ๒ นิ้ว*    | จำนวน ๑ ฉบับ |
| ๑.๓.๗  | ประวัติโดยย่อของผู้ขอ พร้อมรูปถ่าย ขนาด ๒ นิ้ว*         | จำนวน ๑ ฉบับ |
| ๑.๓.๘  | สำเนาใบกำกับเครื่องราชอิสริยาภรณ์ (ถ้ามี)               | จำนวน ๑ ฉบับ |
| ๑.๓.๙  | สำเนาหนังสือสำคัญเปลี่ยนชื่อ - สกุล (ถ้ามี)             | จำนวน ๑ ฉบับ |
| ๑.๓.๑๐ | สำเนาหนังสือสุทธิ (กรณีพระภิกษุ)                        | จำนวน ๑ ฉบับ |
| ๑.๓.๑๑ | สำเนาสัญญาบัตร หิริยัญญู สุพรรณบัฏ (กรณีพระภิกษุ)       | จำนวน ๑ ฉบับ |
| ๑.๓.๑๒ | หนังสือรับรองความประพฤติ*                               | จำนวน ๑ ฉบับ |

## สถานที่ขอพระราชทาน

สามารถติดต่อขอพระราชทานเกี่ยวกับพิธีการศพที่ได้รับพระราชทานได้ทุกวัน ไม่เว้นวันหยุดราชการ หรือวันหยุดนักขัตฤกษ์ โดยไม่มีค่าธรรมเนียมหรือค่าใช้จ่ายใด ๆ ทั้งสิ้น ตั้งแต่เวลา ๐๘.๓๐ - ๑๖.๓๐ น. ได้ที่

### ๒.๑ กรุงเทพมหานคร

ฝ่ายการพระราชทานเพลิง กองพระราชพิธี  
สำนักพระราชวัง ในพระบรมมหาราชวัง

โทร. ๐ ๒๖๒๓ ๕๕๐๐ ต่อ ๓๐๓๕ - ๓๐๓๘ และ ๐ ๒๒๒๕ ๖๘๒๕

กลุ่มปฏิบัติพิธีการส่วนหน้า กองพิธีการศพที่ได้รับพระราชทาน  
กระทรวงวัฒนธรรม

โทร. ๐ ๒๖๒๓ ๕๕๐๐ ต่อ ๓๐๔๓ - ๓๐๔๔

### ๒.๒ ส่วนภูมิภาค

งานประสานขอพระราชทานเพลิง ณ ศาลากลางจังหวัดทุกจังหวัด

#### หมายเหตุ

๑. บุคคลผู้ทำลายชีพตนเอง และผู้ต้องอาญาแผ่นดินไม่พระราชทานน้ำหลวงอาบศพ เพลิงศพ ดินฝังศพ และเครื่องเกียรติยศประกอบศพ
  ๒. การพระราชทานเพลิงศพนั้น จะต้องไม่ตรงกับ
    - ๒.๑ วันเฉลิมพระชนมพรรษาพระบาทสมเด็จพระเจ้าอยู่หัว (๒๘ กรกฎาคม)
    - ๒.๒ วันเฉลิมพระชนมพรรษาสมเด็จพระนางเจ้าฯ พระบรมราชินี (๓ มิถุนายน)
    - ๒.๓ วันเฉลิมพระชนมพรรษาสมเด็จพระบรมราชชนนีพันปีหลวง (๑๒ สิงหาคม)
    - ๒.๔ วันฉัตรมงคล (๔ พฤษภาคม)
  ๓. ตามประเพณีนิยม จะไม่พระราชทานเพลิงศพในวันศุกร์
  ๔. เจ้าภาพหรือทายาท ผู้ประสงค์จะขอพระราชทานน้ำหลวงอาบศพ เครื่องเกียรติยศประกอบศพ และพระราชทานเพลิงศพ ถ้าไม่สามารถยื่นเรื่องขอด้วยตัวเอง จะต้องใช้ใบมอบอำนาจกับผู้ยื่นเรื่องแทนเจ้าภาพหรือทายาท
- \* เฉพาะผู้ขอพระราชทาน ณ งานประสานขอพระราชทานเพลิง ณ ศาลากลางจังหวัด



ตัวอย่าง  
หนังสือขอพระราชทาน



แบบสำนึก  
ในพระมหากรุณาธิคุณ



## ขั้นตอนการขอพระราชทานและการปฏิบัติงานพิธีการศพที่ได้รับพระราชทาน ณ ฝ่ายการพระราชทานเพลิง กองพระราชพิธี สำนักพระราชวัง



## ขั้นตอนการยื่นขอพระราชทานเกี่ยวกับพิธีการศพที่ได้รับพระราชทาน งานประสานขอพระราชทานเพลิง ณ ศาลากลางจังหวัด





# เจตนาารมณในการปฏิบัติงานของเจ้าหน้าที่ ในภารกิจพิธีการศพที่ได้รับพระราชทาน สำนักงานปลัดกระทรวงวัฒนธรรม



ตามนโยบายของสำนักงานปลัดกระทรวงวัฒนธรรม การปฏิบัติงานพิธีการศพที่ได้รับพระราชทานของเจ้าหน้าที่ ไม่มีค่าธรรมเนียมหรือค่าใช้จ่ายใด ๆ ทั้งสิ้น และกำหนดมิให้เจ้าหน้าที่รับสินน้ำใจ ของกำนัล หรือหาผลประโยชน์ในหน้าที่ราชการ จึงขอความร่วมมือเจ้าภาพหรือทายาทผู้วายชนม์รับทราบและเข้าใจในเจตนาารมณดังกล่าวข้างต้น



ที่ตั้งห้องงานประสานขอพระราชทานเพลิง  
ณ ศาลากลางจังหวัด



ที่ตั้งกลุ่มอำนวยการพิธีการศพ  
ที่ได้รับพระราชทานที่ ๑ - ๑๕



ที่ตั้งกลุ่มพิธีการศพที่ได้รับพระราชทาน  
สำนักงานวัฒนธรรมจังหวัด ๗๖ จังหวัด



กองพิธีการศพที่ได้รับพระราชทาน สำนักงานปลัดกระทรวงวัฒนธรรม  
เลขที่ ๑๐ ถนนเทียมร่วมมิตร แขวงห้วยขวาง เขตห้วยขวาง กรุงเทพมหานคร ๑๐๓๑๐  
โทรศัพท์ ๐ ๒๒๐๙ ๓๗๙๑ - ๔, ๐ ๒๒๐๒ ๙๖๖๑ โทรศัพท์ ๐ ๒๒๐๒ ๙๖๔๘  
[www.royalfuneral.m-culture.go.th](http://www.royalfuneral.m-culture.go.th)



สายด่วนวัฒนธรรม  
1765